



BOXHOLMS KOMMUN

# ÅRSREDOVISNING 2015



**BOXHOLM LIGGER BRA TILL**



# INNEHÅLL

## Inledning

Kommunstyrelsens ordförande har ordet .....	4
Organisationsöversikt .....	5
Vart gick skattepengarna? .....	6
Fem år i sammandrag .....	7

## Förvaltningsberättelse

Omvärldsanalys .....	8
Personal.....	11
Ekonomisk översikt och analys.....	13

## Räkenskaperna

Resultaträkning.....	18
Balansräkning .....	19
Kassaflödesanalys.....	20
Notförteckning .....	21
Redovisningsprinciper och kommentarer .....	29

## Verksamhetsberättelser

Kommunfullmäktige .....	30
Kommunövergripande.....	33
Kommunstyrelse .....	33
Barn- och utbildning .....	35
Sektion Äldreomsorg .....	37
Sektion Individ- och familjeomsorg .....	39
Sektion Behandling och omsorg .....	41
Räddningstjänst .....	42
Byggnadsnämnd.....	43
Kultur- och turismnämnd .....	44
Miljönämnd Mjölby-Boxholm .....	46

Sammanställd redovisning .....	47
--------------------------------	----

Ord och uttryck .....	57
-----------------------	----

## Revisionsberättelse

# KOMMUNSTYRELSENS ORDFÖRANDE HAR ORDET

## ÅRETS HÄNDELSER

Mitt andra år som kommunstyrelsens ordförande är till ända och nu ska summeringen av 2015 ske.

Det har varit ett väldigt turbulent år 2015 både nationellt och kommunalt.

Den största massinvandringen sedan andra världskriget skedde under senare delen av 2015. Kommunerna i Sverige fick hjälpas åt för att ta hand om dessa flyktingar. Boxholms kommun klarade det bra genom att avtal tecknades med de privata aktörer som under vinterhalvåret hade lediga bostäder. Allt som allt fanns det 88 platser på evakueringsboenden i Boxholms kommun.

Även under 2015 ökade Boxholms kommuns befolkning och i november 2015 var vi 5 339 invånare. Detta är något som är enormt positivt för vår fina kommun.

Renoveringen av Frostlingshuset påbörjades under året och man har kunnat anmäla sitt intresse till boende i detta hus. Intresset har ökat vart efter renoveringen fortskridit. Vi har även tagit beslut i Kommunfullmäktige om att i samarbete med Boxholmshus AB bygga fler bostäder under 2016.

I början på november meddelade Ovako att det ska göras en investering i Boxholm och att det kommer att ge 50-70 nya arbetstillfällen under en två års period. De genomför en omorganisation som innebär att verksamhet på andra orter kommer att läggas ner och överföras till Boxholm.

Vi har under 2015 haft den stora glädjen att få öppna ytterligare en förskola, närmare bestämt i Rinna, Rinnagården. Där finns plats för 15 barn och den är redan fullbelagd.

Skateparken är också klar och invigd till allas vår glädje. Den invigdes i september med korv och Festis till besökande barn och ungdomar med föräldrar. Parken invigdes av initiativtagaren till medborgarförslaget och undertecknad.

## FRAMTID

Jag känner att vi kan gå framtiden till mötes med god tillförsikt. Befolkningen fortsätter att öka och vi måste därför sätta besluten om att bygga fler bostäder.

Besparingarna vi genomförde under 2015, för att få en budget i balans, har verkställts så när som på några mindre beslut som inte har kunnat genomföras ännu. Att vi har klarat detta beror på utomordentligt bra personal och god ledning.

Boxholm är en fin kommun att leva och bo i. Vi har många fina aktiviteter, ett rikt föreningsliv, en bra skola samt en bra och god äldreomsorg. Dessutom är vi belägna på en alldeles förträfflig plats i detta avlånga land. Vi är en världsmetropol.

Under 2015 blev vi utnämnda till årets Företagar-kommun. Utmärkelsen delas varje år ut av organisationen Företagarna till den kommun där företagandet utvecklats snabbast det senaste året.

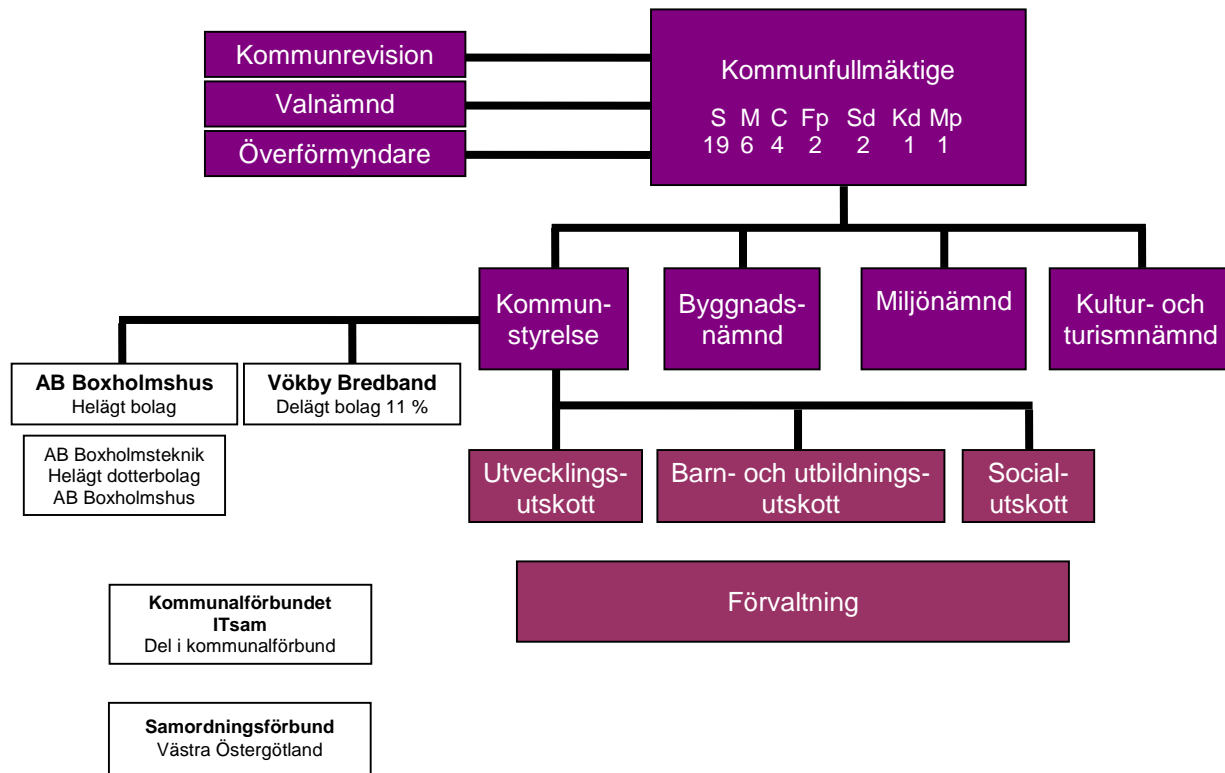
Jag vill även passa på att tacka alla medarbetare och kommuninvånare för ett väldigt gott arbete ni gör för kommunen.



A handwritten signature in black ink, which appears to read 'Britt-Marie Johansson'. The signature is fluid and cursive.

Britt-Marie Johansson  
Kommunstyrelsens ordförande

# ORGANISATIONSÖVERSIKT





# VART GICK SKATTEPENGARNA?

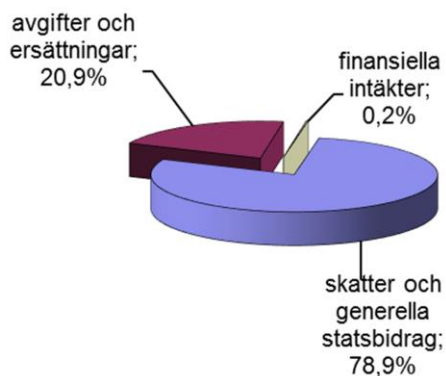
## Så här får kommunen sina pengar

**78,6%** kommer från skatter och generella statsbidrag

**20,9%** kommer från avgifter och ersättningar som kommunen får för den service som kommunen erbjuder

**0,2%** är finansiella intäkter

Fördelning intäkter



**...och 100 kr i skatt till kommunen användes under 2015 så här:**

- 43,57** kronor till barn- och utbildningsverksamhet
- 23,48** kronor till äldre- och omsorgsverksamhet
- 11,50** kronor till kommunövergripande verksamhet
- 7,47** kronor till behandling och omsorg
- 3,47** kronor till individ- och familjeomsorg
- 1,96** kronor till räddningstjänst
- 1,72** kronor till kultur- och turistverksamhet
- 1,34** kronor till bygg- och fritidsverksamhet
- 0,43** kronor till kommunfullmäktiges ansvarsområden
- 0,29** kronor till miljö- och hälsoskyddsverksamhet
- 4,77** kronor till årets resultat

# FEM ÅR I SAMMANDRAG

	Utfall 2011	Utfall 2012	Utfall 2013	Utfall 2014	Utfall 2015
<b>Allmänt</b>					
Antal invånare 1/11	5 202	5 192	5 268	5 310	5 316
Skattesats kommunen kr <sup>1)</sup>	21,99	21,57	21,57	21,82	21,82
Skattesats total kommunalskatt kr <sup>2)</sup>	31,84	31,42	32,49	32,49	32,49
<b>Resultat</b>					
Årets resultat, tkr	3 893	731	1 075	6 167	13 027
Likvida medel, tkr	13 100	20 100	18 800	26 469	24 054
Soliditet %	35,9%	36,3%	37,2%	39,0%	43,2%
Nämndernas budgetavvikelse, tkr	-1 631	-5 961	-2 346	2 458	10 872
Verksamhetens nettokostnad, tkr	234 722	235 636	239 162	253 997	263 655
Nettokostnad % av skatteintäkter + statsbidrag	98,0%	99,4%	99,4%	97,4%	95,1%
Nettokostnad per invånare, kr	45 121	45 384	45 399	47 834	49 596
<b>Balans</b>					
Borgens- och ansvarsförbindelser, tkr	306 757	334 608	363 244	369 204	372 452
Låneskuld, tkr	54 400	53 500	55 600	54 654	45 745
Låneskuld per invånare, kr	10 458	10 304	10 554	10 293	8 605
Skatteintäkter och statsbidrag, tkr	239 587	237 140	240 649	260 812	277 269
Investeringar, tkr	7 536	2 415	7 671	4 238	10 531

1) Skatteväxling fr.o.m 2012, -42 öre. Skatteväxling fr.o.m 2014 + 25 öre.

2) Enbart Kommunal och Landstingsskatt, inga avgifter

# OMVÄRLDSANALYS

Hämtat från SKL:s Ekonomirapporten – oktober 2015

## STOR ÖKNING AV BEFOLKNINGEN DRIVER UPP KOSTNADERNA

Det ekonomiska läget i kommunsektorn blir allt mer besvärligt. Landstingens samlade resultat väntas försämrans rejält 2015, till ett underskott på 1 miljard kronor. Även kommunernas samlade resultat försämrans kraftigt, för andra året i rad, till 7 miljarder kronor, trots tillskott av bland annat afa-pengar. År 2016 räknar vi med att kommunerna lyckas klara verksamheterna utan skattehöjningar, med endast en mindre resultatförsämring. Däremot räknar vi med vissa skattehöjningar i landstingen. Detta trots att 2016 bjuder på den högsta ökningen av skatteunderlaget hittills under 2000-talet, på 5,5 procent.

Den viktigaste orsaken till den dåliga ekonomin är det höga kostnadstrycket. Främst är det befolkningsförändringar som ligger bakom. Fler äldre driver kostnader i sjukvård och äldreomsorg och fler barn driver upp kostnaderna i skolan. Det har länge varit känt att den demografiska utvecklingen tillsammans med den ökade efterfrågan av välfärd kommer innebära ett ökat kostnadstryck, men det blir nu alltmer tydligt. Det som nu tillkommer är en stor invandring, som påverkar en rad verksamheter inom både kommuner och landsting. Att en relativt stor del av invandrarna är i yrkesverksam ålder bör på sikt ha en positiv inverkan på möjligheterna att finansiera välfärden, genom att försörjningskvoten förbättras. Om nyanländas etablering på arbetsmarknaden lyckas väl, så förbättras förutsättningarna för den långsiktiga finansieringen av välfärden. Under de närmaste åren är det emellertid inte troligt att nyanlända med en gång kan försörja sig och betala skatt i samma utsträckning som befolkningen i övrigt.

## NY BEFOLKNINGSPROGNOS GER ÄNDRADE FÖRUTSÄTTNINGAR

I denna rapport räknar vi, i enlighet med SCB:s reviderade befolkningsprognos, med en betydligt större invandring än tidigare. Det innebär att arbetskraften och sysselsättningen ökar och att skatteunderlaget därmed blir större. Men den positiva effekten begränsas av att flyktinginvandrare har svårare att etablera sig på arbetsmarknaden. Flyktingmottagandet och en därmed större befolkning innebär också ökade kostnader för kommuner och landsting. Dessa kostnadsökningar är under de närmaste åren betydligt större än de intäktsstillskott som uppstår i form av ökade skatteinkomster. Detta sätter en betydande press på kommunernas och landstingens ekonomi de närmaste åren. SCB:s senaste befolkningsprognos som publicerades i maj innebar en påtaglig

upjustering av nettoinvandringen jämfört med bedömningen från året innan. Det är högst troligt att även denna befolkningsprognos kommer att behöva revideras upp ytterligare. Sådana upjusteringar har också gjorts tidigare. I diagram 3 jämförs de två senaste årens prognoser med den som gjordes 2009.

### Diagram 3 • Nettoinvandring i olika SCB-prognoser

Antal invandrare relativt antal utvandrare



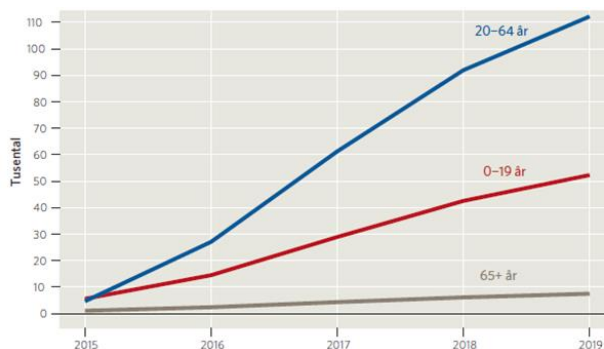
Källa: Statistiska centralbyrån och Sveriges Kommuner och Landsting.

Bilden visar hur SCB fått lov att revidera upp nettoinvandringen successivt i befolkningsprognoseerna. Det som ser ut som en nedgång år 2019 innebär fortfarande en nettoinvandring på 70 000 personer per år.

Skillnaden i nettoinvandring är, som framgår i diagram 3, också stor mellan SCB:s senaste prognos och den ifjol. Denna skillnad har betydelse för beräkningarna i denna Ekonomirapport. I diagram 4 framgår skillnaden i antalet invånare i olika åldersgrupper mellan 2015 och 2014 års befolkningsprognos. Som synes är tillskottet av befolkning i yrkesaktiv ålder (det vill säga 20–64 år) betydligt större än tillskotten i grupperna barn och äldre.

### Diagram 4 • Jämförelse av befolkningen i 2015 och 2014 års befolkningsprognos

Jämförelse av antalet invånare i olika åldersgrupper



Källa: Statistiska centralbyrån och Sveriges Kommuner och Landsting.

Bilden visar skillnaden i antalet invånare i olika åldersgrupper mellan SCB:s senaste och SCB:s föregående befolkningsprognos.



Att en relativt stor del av invandrarna är i yrkesaktiv ålder bör på sikt ha en positiv inverkan på möjligheterna att finansiera välfärden. Men för de närmaste åren är det inte så, beroende på att dagens invandrare till mycket stor del består av flyktingar. Det är knappast rimligt att räkna med att dessa med en gång kan försörja sig och betala skatt i samma utsträckning som befolkningen i övrigt. I verkligheten tar det lång tid innan flyktingar/asylsökande etablerar sig på den svenska arbetsmarknaden.

## SAMHÄLLSEKONOMIN – MOT KONJUNKTURELL BALANS

Den svenska ekonomin befinner sig sedan ett par år tillbaka i en konjunkturåterhämtning. Inhemsk efterfrågan växer snabbt och BNP beräknas såväl i år som nästa år öka med drygt 3 procent. Tillväxten i den svenska ekonomin gör att sysselsättningen ökar och arbetslösheten gradvis pressas tillbaka. I slutet av nästa år beräknas den svenska ekonomin nå konjunkturrell balans. Arbetslösheten har då nått ner mot 6,5 procent och inflationstalen, enligt KPI, ligger nära 2 procent.

I år och nästa år växer efterfrågan i den svenska ekonomin snabbt. Inte minst investeringarna och den offentliga konsumtionen uppvisar jämförelsevis höga tillväxttal. När den konjunkturrella återhämtningen är över och konjunkturrell balans har nåtts antas tillväxten i investeringarna bli mer normal. Däremot fortsätter den offentliga konsumtionen, inte minst den kommunala konsumtionen, att växa i snabb takt. Bakgrunden är en fortsatt mycket snabb befolkningstillväxt. Mellan åren 2014 och 2019 ökar antalet invånare i Sverige med i genomsnitt 1,3 procent per år. Det är tre gånger så snabbt som genomsnittet för de senaste tre decennierna. Den främsta förklaringen till denna skillnad är en fortsatt mycket omfattande flyktinginvandring. Den snabbt växande befolkningen innebär att kommunala verksamheter i form av skola, vård och omsorg behöver öka i omfattning snabbt.

## Diagram 5 • Arbetsmarknadsgapet

Miljoner timmar per kvartal



Källa: Statistiska centralbyrån och Sveriges Kommuner och Landsting.

Antalet arbetade timmar har efter den snabba rekylet under 2010 endast marginellt närmats sig den potentiella nivån. Dock sker ett litet ryck så att gapet sluts under 2016, vilket följs av en blygsammare tillväxttakt.

## MÅTTLIG TILLVÄXT I VÅR OMVÄRLD

Den internationella återhämtningen har, totalt sett, varit relativt trög. Ett undantag är USA där ekonomin växer i hygglig takt och där utvecklingen på arbetsmarknaden har varit stark. Också i Storbritannien och Tyskland utvecklas arbetsmarknaden starkt sedan en tid tillbaka. På andra håll i Europa har det gått väsentligt trögare. I tillväxtländer som Ryssland och Brasilien är utvecklingen mycket svag. Även i Kina gnisslar det nu betänkligt.

Den svenska exporten avsätts till mycket stor del i Europa. Bortemot tre fjärdedelar avsätts här. Problemtungda länder som Brasilien och Ryssland tar emot mindre än 3 procent av svensk varuexport. De två mer snabbväxande tillväxtländerna Kina och Indien tog 2014 emot 3,5 respektive knappt 1 procent av vår export. Utanför Europa ligger den viktigaste avsättningsmarknaden för svensk export i USA, dit närmare 7 procent av den svenska varuexporten går.

## Tabell 1 • Internationell BNP-tillväxt

Procentuell förändring, kalenderkorrigerade värden

	2013	2014	2015	2016
USA	2,2	1,5	2,5	2,8
Tyskland	0,2	1,6	1,7	2,0
Storbritannien	1,7	2,8	2,6	2,5
Norden*	0,5	1,3	0,9	1,6
Euroområdet	-0,4	0,8	1,4	1,8
Världen**	3,4	3,5	3,3	3,7
Exportvägd BNP <sup>o</sup>	1,0	1,8	1,8	2,2
Sverige	1,2	2,4	3,2	3,4

\*Danmark, Finland och Fastlandsnorge viktade med deras respektive betydelse som mottagare av svensk export.

\*\* Vägt med köpkraftsjusterade vikter.

<sup>o</sup>BNP-utvecklingen i ett tjugotal länder viktade med dessa länders respektive betydelse som mottagare av svensk export.

Källa: Konjunkturinstitutet och Sveriges Kommuner och Landsting.

Utvecklingen är mer positiv i övriga Europa. Tillväxten i Storbritannien ligger stabilt på 2,5 procent och tillväxten i en rad väst- och centraleuropeiska länder är på väg upp mot 2 procent. I Tyskland, som vid sidan om Norge är vår viktigaste exportmarknad, beräknas BNP öka med 1,7 procent i år och 2,0 procent nästa år. De tyska hushållen har en bra inkomstutveckling till följd av förbättringarna på arbetsmarknaden. Sysselsättningen har ökat i över fem år och arbetslösheten är nu nere på 4,5 procent. Företagens syn på klimatet inom industrin och handeln ligger också över ett historiskt genomsnitt. Detta i kombination med extremt låga räntor gör att man kan förvänta sig tilltagande företagsinvesteringar.

## LÅG INFLATION HÅLLER RÄNTORNA NERE

Oljepriset har under det senaste året mer än halverats i dollar räknat. Även en lång rad andra råvarupriser har backat påtagligt. De lägre råvarupriserna har bidragit till att inflationen i många länder bitit sig fast på låga nivåer. Centralbankerna har med olika åtgärder försökt pressa upp inflationen, men utan att i någon nämnvärd grad ha lyckats. En ökad tillväxt och ett därigenom ökat resursutnyttjande väntas bidra till att råvarupriserna vänder uppåt och att löneutvecklingen efterhand får något bättre fart. Styrräntorna befinner sig i dagsläget på extremt låga nivåer och i de länder där den konjunkturella återhämtningen nått längst beräknas snart höjningar ske. Först ut tippas den amerikanska centralbanken, Federal Reserve, bli. En höjning där är sannolik före årets slut. Därefter antas Bank of England följa i början av nästa år. Euroområdet centralbank (ECB) beräknas däremot vänta ytterligare något år med att höja räntan.

## Tabell 2 • Svenska räntor och kronkurser, års-genomsnitt

Procent, årsmedeltal

	2013	2014	2015	2016
Reporänta*	0,75	0,00	-0,35	0,00
3-månaders statsskuldväxlar	0,9	0,4	-0,3	-0,2
10-åriga statsobligationer	2,1	1,7	0,7	1,4
Växelkurs, kr/euro	8,65	9,10	9,36	9,15
Växelkurs, kr/dollar	6,51	6,86	8,42	8,74

\*Vid årets slut.

Källa: Riksbanken och Sveriges Kommuner och Landsting.

## INHEMSK EFTERFRÅGAN – DRAGLOK I SVENSK EKONOMI

Normalt brukar det vara exporten som agerar draglok i den fas då konjunkturen är på väg att återhämta sig. Åtminstone brukar det vara så för svensk del. Efter 1990-talskrisen och efter IT-kraschen i början av seklet var det i huvudsak exporten som lyfte den svenska ekonomin ur lågkonjunkturen. Denna gång är förutsättningarna anorlunda. Trots att kronan under det senaste året försvagats med omkring 10 procent, har den svaga utvecklingen i vår omvärld inneburit att exporten ökat i relativt måttlig takt. En bidragande orsak till den svaga utvecklingen är att svensk export i relativt hög grad består av investeringsvaror och att investeringskonjunkturen, inte minst i Europa, under flera år varit ytterligt svag.

## Tabell 3 • Internationell tillväxt och svensk export

Procentuell förändring

	2013	2014	2015	2016
Internationell BNP*	1,0	1,8	1,8	2,2
Valutakurs, SEK/nat. val**	-2,8	4,9	6,2	-1,2
Svensk export	-0,7	3,5	4,6	5,9
Bytesbalans, % av BNP	5,8	5,4	7,5	6,9

\*BNP-utvecklingen i ett tjugotal länder viktade med dessa länders respektive betydelse som mottagare av svensk export.

\*\*Kronans kurs mot svensk exports främsta konkurrentländers valutor.

Källa: Statistiska centralbyrån och Sveriges Kommuner och Landsting.

Istället är det i hög grad investeringarna som sätter fart på svensk ekonomi. Det extremt låga ränteläget innebär gynnsamma förutsättningar för investeringar. Framförallt växer byggnadsinvesteringarna snabbt; under 2014 växte de med närmare 15 procent. Tillväxten bedöms bli hög, om än inte lika hög, i år och nästa år. Till betydande del kan byggnadsinvesteringarnas starka tillväxt återföras på kraftigt ökade bostadsinvesteringar. Även kommunsektorns investeringar växer snabbt.

## Tabell 4 • Fasta bruttoinvesteringar

Procentuell förändring i fasta priser

	2013	2014	2015	2016
Bostäder	0,9	19,8	11,8	6,6
Övrigt Näringsliv	0,7	6,1	4,2	4,9
Kommunala investeringar	2,9	7,7	5,1	9,0
Statliga investeringar	-2,6	-1,5	-0,9	1,0
<b>Totalt</b>	<b>0,6</b>	<b>7,6</b>	<b>5,1</b>	<b>5,2</b>
Byggnadsinvesteringar	-3,1	14,6	7,9	5,7

Källa: Statistiska centralbyrån och Sveriges Kommuner och Landsting.

# PERSONAL

## PERSONALREDOVISNING

All personal som utför arbete i Boxholms kommun är lika viktiga och behövs för att göra verksamheten framgångsrik.

En av de viktigaste förutsättningarna för en framgångsrik verksamhet är att personalen har god hälsa, arbetar i en god arbetsmiljö och trivs på sina arbetsplatser. Arbetsmiljön följs årligen upp genom en arbetsmiljöenkät som går ut till samtliga anställda.

Kommunen erbjuder personalen årliga hälsoprofilbedömningar till valda åldersgrupper. Hälsoprofilerna görs inom ramen för avtalet om företagshälsovård och syftet är att kartlägga personalens hälsa och levnadsvanor samt att ge konkreta råd för att bibehålla eller ytterligare förbättra sin hälsa. Under året har cirka 60 personer erbjudits hälso profiler. Härutöver erbjuds personalen ett stort utbud av olika friskvårdsaktiviteter.

## Antal anställda per anställningsform (antal personer)

	2012	2013	2014	2015
Tillsvidare	416	411	416	423
Vikarier	8	8	15	14
Timanställda	70	134	109	119
Övriga	12	15	14	5
	506	568	554	561

Antalet tillsvidareanställda har ökat under 2015. Detta beror bland annat på en nystartad verksamhet inom äldreomsorgen för mottagande av färdigbehandlade patienter från Regionen. Timanställningar har också ökat något, troligen som en konsekvens av ovanstående.

## MÅL OCH MÅLUPPFYLLELSE

	Ja	Nej
• Personalen upplever att de har bra arbetsvillkor, god arbetsmiljö och goda utvecklingsmöjligheter	X	
• Kommunen uppfattas som en attraktiv arbetsgivare och kommunala arbetsplatser som attraktiva och utvecklande	X	

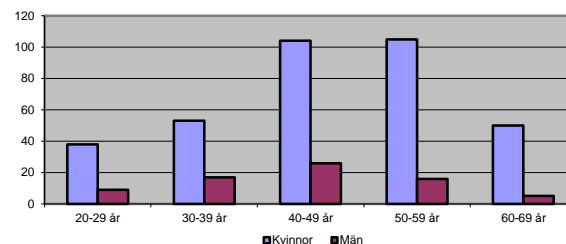
Den årliga medarbetarenkäten för 2015 visar övervägande positiva svar. Personalen trivs på sitt arbete och upplever en god arbetsmiljö med bra arbetsvillkor.

Personalomsättningen är fortfarande låg och utannonserade tjänster lockar många sökanden. På goda grunder uppfattas kommunen som en attraktiv arbetsgivare.

## HUR KLARAR VI FRAMTIDEN?

Pensionsavgångarna kommer under 2016 att öka under förutsättning att avgång sker vid 65 års ålder. Antalet personer som kommer att avgå beräknas till 12-14 personer. De flesta avgångarna sker inom äldreomsorg- och förskoleverksamheten. I dessa fall upplevs inga stora svårigheter med återbesättning. Däremot är det fortsatt svårt att rekrytera och behålla kvalificerade handläggare inom individ- och familjeomsorgen samt inom sjuksköterskegruppen.

## Åldersfördelning tillsvidareanställda



## Antal helårsarbetare <sup>1)</sup>

	2013	2014	2015
Tillsvidare	341	347	364

<sup>1)</sup> exkl. deltidsbrandmän

## Medelålder tillsvidareanställda

	2013	2014	2015
Samtliga anställda	47,9	48,7	46,2
Män	48,3	49,4	44,6
Kvinnor	47,8	48,0	46,4

## Genomsnittlig sysselsättningsgrad tillsvidareanställda <sup>1)</sup>

	2013	2014	2015
Män	94,0%	92,4%	95,7%
Kvinnor	89,5%	88,3%	90,3%

<sup>1)</sup> exkl. deltidsbrandmän

## VAD KOSTAR PERSONALEN?

Den totala personalkostnaden uppgick 2015 till 193 906 tkr och inkluderar kostnader såsom löner, sociala avgifter och pensioner. Det innebär en ökning jämfört med 2014 med 5 068 tkr vilket motsvarar 2,9 %. Ökningen är inklusive årets lönerrevision.

Pensionskostnaden har sjunkit med 2 088 tkr jämfört med föregående år, exklusive löneskatt. Bortsett från en engångskostnad på cirka 3 000 tkr år 2014 har pensionskostnaden ökat med cirka 1 000 tkr.

## Personalkostnadsutveckling (samtliga anställda)

Mkr	2012	2013	2014	2015
Löner m.m.	119	124	132	138
Sociala avgifter	38	39	42	43
Pensioner	11	11	15	13
Övrigt	1	0	0	0
<b>Summa</b>	<b>170</b>	<b>175</b>	<b>189</b>	<b>194</b>

## SJUKFRÅNVARO

Den totala sjukfrånvaron har ökat marginellt, från 5,3 % 2014 till 5,4 % 2015. Ett aktivt rehabiliteringsarbete tillsammans med det långsiktiga friskvårdsarbetet bidrar sannolikt till att sjukfrånvaron i stort sett är oförändrad.

Viss variation inom yrkesgrupperna kan noteras. Undersköterskor och vårdbiträdens sjukfrånvaro har ökat med drygt 1 % medan sjukfrånvaron för personal inom förskoleverksamheten minskat i motsvarande mån.

## Sjukfrånvaro

	2014		2015	
	Totalt	Långt. sjukfr	Totalt	Långt. sjukfr
Samtliga anställda	5,3%	31,4%	5,4%	40,2%
Kvinnor	5,5%	30,0%	5,6%	38,0%
Män	4,1%	42,6%	4,7%	56,3%
Åldersgrupp				
0-29	5,0%	25,5%	4,1%	20,2%
30-49	4,8%	32,5%	5,3%	44,5%
50-99	5,9%	31,5%	5,8%	36,0%

## REHABILITERING OCH ÅTERGÅNG I ARBETET

Tidiga insatser görs för rehabilitering och anpassning av arbetsuppgifter som syftar till en snabb återgång i arbete. Arbetet har varit framgångsrikt vilket bekräftas av statistiken.

## PERSONALNEDDRAGNINGAR UNDER ÅRET

I samband med budgetarbetet för år 2015 var det nödvändigt att besluta om vissa neddragningar av personal. Detta för att få en budget i balans. Totalt berördes 10,35 tjänster av neddragningar. Av dessa har 9,25 genomförts under året.

Neddragning i procent	Verksamhet som berörs	Verkställt 2015
100 %	Kommunstyrelsekontoret	100 %
200 %	Högstadiet	200 %
75 %	Speciallärare mellanstadiet	75 %
10 %	Minskad arbetstid i köket, Parketten	-
100 %	Skolchef slås ihop med chef för äldreomsorgen	100 %
100 %	Elevhälsan	100 %
50 %	Sjuksköterska	50 %
50 %	Städ inom äldreomsorgen	50 %
30 %	Neddragning av MAS från 80 till 50 procent	30 %
100 %	Vakansförmedlingen	-
20 %	Biblioteket	20 %
200 %	BEOM	200 %
<b>1035 %</b>	<b>TOTALT</b>	<b>925 %</b>

Neddragningen av tjänsterna ovan har inneburit att arbetsbelastningen ökat inom de flesta av kommunens verksamheter. För skolan har det inneburit att totalt 4,25 tjänster tagits bort vilket fått kännbara konsekvenser när det gäller skolledningen. Skolchef, rektorer och förskolechef har haft svårigheter att hinna med de arbetsuppgifter som krävs, särskilt som Skolinspektionen varit på besök och konstaterat stora brister i verksamheten. I viss mån kommer en tredje rektor, som är beslutad om att tillsättas under 2016, att kompensera denna neddragning. På mellanstadiet kan konstateras att eleverna inte får det stöd de är i behov av, efter neddragningen av speciallärare. Detta är allvarligt och måste ses över.

Äldreomsorgen har också drabbats hårt där 1,8 tjänster har tagits bort. Det har framförallt påverkat ledningsorganisationen. Detta är en kortsiktig ekonomisk lösning, som inte kan bli permanent. Verksamheten har klarat ledning och styrning acceptabelt, tack vara att det administrativa kontoret består av kunnig och väl inarbetad personal.

Inom sektion behandling och omsorg har totalt 2 tjänster tagits bort. De verksamheter som berörts är Boxholms ungdomsboende, avlastningshemmet Stjärnan och en pooltjänst inom personlig assistans.

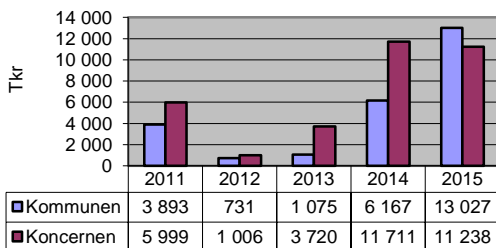
På kommunstyrelsekontoret har tjänsten som kommunsekreterare gjorts om och neddragning med 1 tjänst har genomförts. Biblioteket har gjort en neddragning med 0,2 tjänst vilket fått till följd att öppettiderna har försämrats.

# EKONOMISK ÖVERSIKT OCH ANALYS

## ÅRETS RESULTAT

Årets resultat för Boxholms kommun exklusive koncernbolag uppgår för år 2015 till 13 027 tkr. Det kan jämföras med det budgeterade resultatet på 1 785 tkr. Årets resultat förklaras bland annat med tre poster: genomförda besparingar som gav större utfall än budgeterad halvårseffekt, budgeterade verksamheter som upphört samt lågt budgeterade intäkter i form av bidrag.

## Utveckling resultat



## SAMMANSTÄLLD REDOVISNING

Kommunkoncernen redovisar ett överskott på 11 238 tkr. Koncernföretaget AB Boxholmshus redovisar en förlust för år 2015 på 2 030 tkr. Koncernföretaget AB Boxholmsteknik redovisar i stort sett samma resultat som förra året, plus 241 tkr. Analys av koncernens resultat finns att läsa under kapitlet sammanställd redovisning.

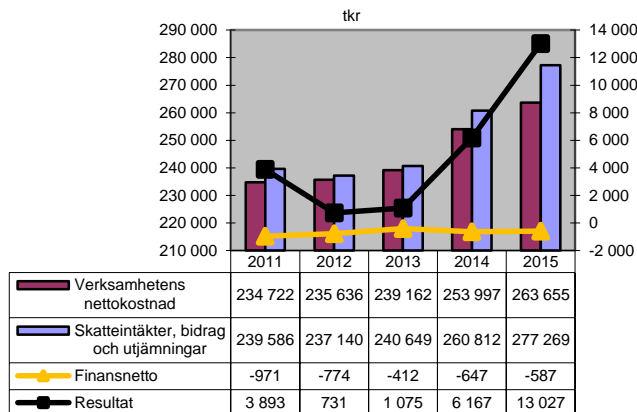
## UTVECKLING AV INTÄKTER OCH KOSTNADER

Resultatet på 13 027 tkr är högt över både prognos och budget. Det är förvaltningarna som bidrar till det stora överskottet. Finansieringen ligger i stort sett enligt budget. Förvaltningarna går 4 % bättre än budget, 10 872 tkr. Finansieringen följer budget och ger ett blygsamt överskott på 370 tkr, 0,1 %. I överskottet ingår återbetalad premie från FORA försäkring med 1 836 tkr som dock möts av en förlust vid försäljning av Åsbogården med 1 022 tkr. Det långsiktiga finansiella målet att nå 2 % i överskott i förhållande till skatter och bidrag under mandatperioden 2015-2018 har uppnåtts för det första året av mandatperioden. Överskottet för året uppgår till 4,7 %.

Skatteintäkter, statsbidrag, utjämnings- och fastighetsavgift uppgår till 277 269 tkr för 2015 vilket är en förbättring med 16 457 tkr från 2014. Jämfört mot år 2014 har skatteintäkterna ökat med 7 436 tkr, statsbidrag och utjämningsbidraget som ökat med 3 933 tkr. Generella engångsbidrag från staten ingår i årets utfall med

2 025 tkr att jämföra med noll året innan. Av detta består 1 625 tkr av bidrag för den rådande flyktingsituationen.

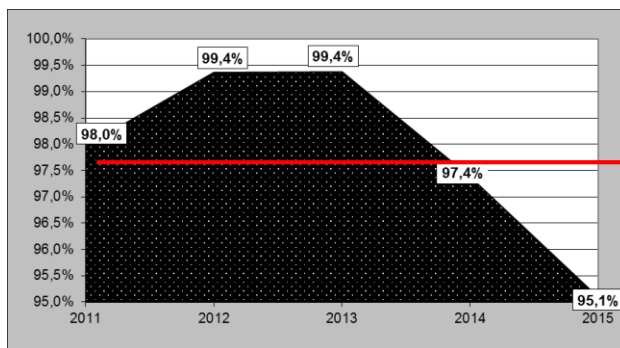
## Diagram kostnader och intäkter, 2011-2015



Verksamhetens nettokostnad för 2015 uppgår till 263 655 tkr. Motsvarande siffra för 2014 var 253 997 tkr vilket innebär en ökning på 3,8 %. För 2015 ingår en jämförelsestörande post på 1 837 tkr (2 488 tkr 2014) som avser återbetalad försäkringspremie. Jämförelsestörande post 2014 avsåg ett återbetalat lån vilket var bokfört som osäker fordran.

Relationen mellan verksamhetens nettokostnader och skatteintäkter/statsbidrag visar hur stor andel som måste finansieras på alternativt sätt. Om verksamhetens nettokostnader är över 100 % av skatteintäkter och statsbidrag betyder det att den delen måste finansieras av egna medel. Verksamhetens nettokostnadsandel av skatteintäkter och statsbidrag uppgår till 95,1 % (97,4 % år 2014).

## Nettokostnadernas andel av skatteintäkter och kommunalekonomisk utjämnings



Nettokostnadsutvecklingen mellan 2011 och 2015 har varit varierande. Från en låg nivå 2011



till stigande fram till 2013 för att sedan återigen sjunka. Som riktvärde brukar nämnas max 98 %. Anledningen till det är att återstående 2 % motsvaras av det resultat som önskas. Med andra ord, om nettokostnaden är högre än 98 % kommer inte det ursprungliga finansiella målet att ha 2 % överskott i relation till skatter och bidrag att kunna uppnås. De båda nyckeltalen är dock inte exakt lika, skillnaden är de finansiella kostnaderna som inte ingår i nettokostnaderna.

### BALANSKRAV

Om kostnaderna för ett räkenskapsår överstiger intäkterna ska det egna kapitalet enligt kommunallagen återställas under de närmast följande tre åren. Det sker genom ett motsvarande överskott i respektive års balanskravsutredning.

### Balanskravsavstämning (tkr)

Ingående resultat att återställa	-370
Årets resultat enligt resultat-räkning	13 027
- avgår realisationsvinster	0
- avgår realisationsförluster	1 247
- jämförelsestörande post	-1 836
<b>Justerat resultat</b>	<b>12 068</b>

Boxholms kommuns balanskravsresultat för 2015 efter justering för realisationsposter och jämförelsestörande post uppgår till plus 12 068 tkr. Ingående negativt balanskrav är därmed återställt.

### PENSIONSÅTAGANDEN OCH FÖRVALTNING AV PENSIONSMEDEL

Pensionsskulden är den sammanlagda skuld för pensioner som arbetsgivaren har till sina anställda. Arbetsgivaren har i pensionsavtalet förbundit sig att betala kommunal pension till den anställda. Pensionsskulden per den 31 december 2015 uppgår till 117 300 tkr. Boxholms kommun har en aktualiseringsgrad hos KPA på 97,0 %, se redovisningsprinciper.

För framtida utbetalningar av pensionsåtaganden har kommunen gjort finansiella investeringar. Det nominella beloppet på dessa är 8 000 tkr på bokslutsdagen. 64 % av placeringarna är kapitalgaranterade vilket innebär att minst det nominella beloppet betalas ut vid löptidens utgång. Resterande placeringar är gjorda med låg risk.

## BUDGETFÖLJSAMHET OCH PROGNOSSÄKERHET

### Resultat 2015

(tkr)

Förvaltning	Budget	Utfall	Diff
Kommunfullmäktige	1 131	1 180	-49
KS Gemensam Service	35 242	31 402	3 840
KS Barn- och utbildning	121 360	118 946	2 414
KS Sektion Äldreomsorg	66 226	64 094	2 132
KS Sektion Individ- och familjeomsorg	9 975	9 467	508
KS Sektion Behandling och omsorg	21 362	20 400	962
KS Räddningstjänst	5 218	5 349	-131
Kultur- och turismnämnd	4 902	4 697	204
Byggnadsnämnd	4 174	3 667	506
Miljönämnd Mjölby-Boxholm	755	781	-26
Kapitalkostnad <sup>1)</sup>	510	0	510
<b>Summa driftsnämnder</b>	<b>270 854</b>	<b>259 982</b>	<b>10 872</b>
Finansiering/nettointäkt	272 639	273 009	370
<b>Resultat</b>	<b>1 785</b>	<b>13 027</b>	<b>11 242</b>

1) Ursprunglig budget var 510 tkr. Omfördelning har gjorts för genomförda budgetterad investeringar till respektive förvaltning.

Kommunens uppföljningsprocess under 2015 har gjorts i enlighet med tidigare år, tre prognostillfällen samt delårsrapport och årsbokslut. Vid sista prognostillfället per den 31 oktober var det prognostiserade resultatet plus 6 530 tkr. Den stora förändringen som skett sedan dess är att förvaltningarnas resultat har förbättrats med totalt 6 453 tkr. Största avvikelserna finns hos sektion behandling och omsorg, plus 2 635 tkr. Boendena för ensamkommande barn står för merparten av denna avvikelse. Finansieringens resultat netto är i stort sett oförändrat, förbättrat med 43 tkr. Skatter, bidrag och utjämningsar har ökat något men möts av tillkommande nedskrivningskostnad för en fastighet i samband med försäljning.

### Avvikelse mot budget

(tkr)	Prognos		Utfall 2015
	Delår	Okt	
Nämnderna	5 822	4 419	10 872
Finansiering	-1 027	327	370
Totalt	4 794	4 745	11 242
<b>Årets resultat</b>	<b>6 579</b>	<b>6 530</b>	<b>13 027</b>

Finansieringen genererar totalt ett överskott på 370 tkr. Statsbidrag och utjämningsar överstiger budget med 2 563 tkr. Budgetavvikelsen beror till största delen på generella bidrag från staten bestående av bidrag för rådande flyktingsituation samt kompensation för slopad nedsättning av arbetsgivaravgifter för unga. Skatteintäkterna är istället 1 135 tkr lägre än budget. Slutskatteavräkningen för år 2014 påverkar utfallet negativt med 408 tkr. Årets allmänna kommunalskatt samt pre-

liminär avräkning för 2015 ger minskade skatteintäkter mot budget med 727 tkr. Fastighetsavgiften understiger budget med 669 tkr. Även finansnettot understiger budget, här med 970 tkr och beror på lägre internränta från förvaltningarna samt förlust vid försäljning av värdepapper. Övriga poster inom finansieringen som inte fanns med i budget är återbetalning av försäkringspremie från FORA på 1 837 tkr samt en nedskrivningskostnad av en fastighet på 1 022 tkr vilket var nödvändigt i samband med försäljningen. Förvaltningarnas avvikelser finns att läsa om under respektive verksamhetsberättelse.

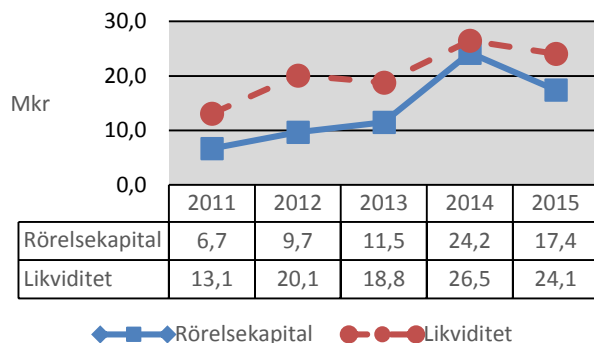
## KASSAFLÖDE, RÖRELSEKAPITAL OCH LIKVIDITET

Förändringen av likvida medel under året uppgår till minus 2 415 tkr och fördelar sig enligt nedan:

Löpande verksamhet	22 868
Nettoinvesteringar	-16 394
Nyupplåning/amortering, netto	-8 889
<b>Förändring av likvida medel:</b>	<b>-2 415</b>

Detaljerad kassaflödesanalys finns under kapitlet räkenskaper.

## Rörelsekapital och likviditet



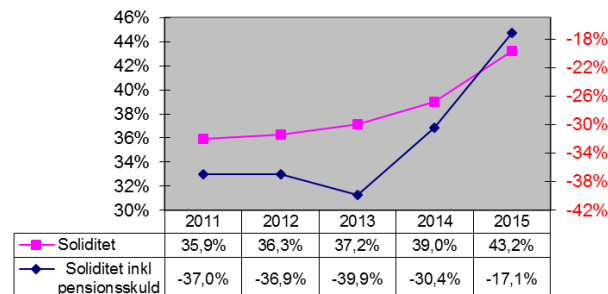
Rörelsekapitalet och likviditeten är ett mått på den ekonomiska styrkan på kort sikt. Ett starkt rörelsekapital möjliggör en hög grad av självfinansiering utav investeringar. För Boxholms kommun har rörelsekapitalet sjunkit för året och uppgår på bokslutsdagen till 17,4 mkr. Likviditeten har även den minskat något och uppgår på bokslutsdagen till 24,1 mkr.

## SOLIDITET

Soliditeten visar hur stor andel av kommunens totala tillgångar som finansierats med eget kapital. Måttet visar ekonomisk styrka på lång sikt. Soliditeten för kommunen exklusive dotterbolag uppgår till 43,2 % vilket är en förbättring med 4,2 % jämfört med föregående år. Soliditeten inklusive pensions-skuld är -17,1 %. Även här har en stor förbättring skett. Soliditeten inklusive pensions-

skuld har förbättrats med hela 13,3 % mot föregående år. Pensions-skulden ingår i kommunens ansvarsförbindelse och ligger utanför balansräkningen. Pensions-skulden har minskat med 4,1 mkr och fortsätter att minska i takt med att utbetalningar sker.

## Soliditet



## AVSTÄMNING FINANSIELLA MÅL

Uppnås målen	Ja	Nej
Resultat i relation till skatteintäkter och kommunalekonomisk utjämning ska uppgå till minst 2 procent. Detta ska uppnås över mandatperioden 2015-2018.	X	
I en jämförelse över planperioden ska soliditetens utveckling vara stigande för att motsvara en god ekonomisk hushållning. Senast 2018 ska soliditeten uppgå till minst 40 % och på sikt ska den uppgå till genomsnittet för rikets kommuner, cirka 54 %.	X	
Verksamhetsbaserade budgetar ska ligga till grund för utdelade budgetramar.	X	
1 % av årets skatteintäkter och kommunalekonomiska utjämning ska sättas av till oförutsedda kostnader. Dessa medel får sedan användas och fördelas under innevarande år.		X

Resultatet för år 2015 är högt över uppsatt resultatmål. Årets resultat uppgår till 4,7 % av skatteintäkter och kommunalekonomisk utjämning, att jämföra med målet på 2 %. Det är dock svårt att redan nu förutspå om resultatmålet för hela mandatperioden 2015-2018 kommer att uppnås eller inte.

För att uppnå soliditetsmålet ska den vara stigande över planperioden och uppgå till minst 40 % vid utgången av 2018. Soliditeten uppgår per 151231 till 43,2 % och därmed anses målet uppnått. Det är dock svårt att förutspå soliditetens utveckling för de kommande tre åren i planperioden. En god ekonomisk hushållning beräknas som uppnådd om soliditeten stiger över tid.

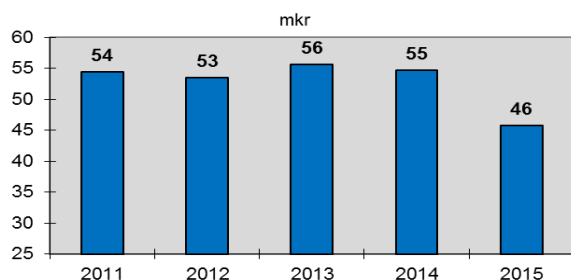
Utdelade budgetramar för år 2015 har gjorts enligt verksamhetsbaserade förutsättningar. Målet är uppnått.

Avsättning till oförutsedda kostnader har gjorts med 0,5 % av utfallet på skatter och kommunalekonomiska utjämnings. Målet var 1 % och är därför inte uppnått.

## LÅNESKULD

Kommunens långfristiga låneskuld uppgår vid årsskiftet till 45,7 mkr vilket är en minskning med 8,9 mkr. God likviditet har gjort att ett förfallet lån på 8 mkr inte behövs omsättas med nytt lån. Löpande amorteringar har också gjorts och uppgår till 0,9 mkr.

### Låneskuld



## BORGENSÅTAGANDE OCH ÖVRIGA ANSVARFÖRBINDELSER

Kommunens totala ansvarsförbindelser uppgår till 372 059 tkr. Borgensåtagandet gentemot föreningar är 10 503 tkr. Borgensåtagandet gentemot dotterbolaget AB Boxholmshus uppgår på bokslutsdagen till 199 656 tkr.

Bland kommunens totala ansvarsförbindelser finns även pensionsåtagandet och den solidariska borgen för lån tagna hos Kommuninvest. Dessa uppgår till 117 300 tkr respektive 44 600 tkr. Se not 18 för ytterligare detaljer.

## INVESTERINGS- OCH EXPLOATERINGSVERKSAMHET

För 2015 uppgår kommunens investeringar till 10 531 tkr, vilket överskrider budget med 7 341 tkr. De investeringar som ej förbrukat hela budgetramen är gatu- och trafikinvesteringar, inventarier BU samt fastighetsförbättringar på Bjursdalens trivselboende. De investeringar som överskridit budgetram är bland annat upprustning och nyanläggning av lekplatser, maskiner inom ÄO samt lås och larm inom ÄO. Bland de investeringar som är gjorda utöver budget återfinns köp av fastighet, färdigställande av Rinnagården, skatepark, omklädningsrum ÄO, Vallonen, ombyggnad av Åsbogården, slöjdmaskiner och gasskåp BU, ny isbana, inventarier inom ÄO och BeOm samt växthus. Investeringar som ej blivit genomförda är uppgradering av byggnadsnämndens systemstöd Miljöreda.

Årets aktiverade investeringar fördelar sig enligt följande:

Bredband	772 tkr
Färdigställande Rinnagården	683 tkr
Skatepark	649 tkr
Omklädningsrum Äo	516 tkr
Gatu- och trafikinvesteringar	504 tkr
Fastighetsförbättringar Bjursdalen	430 tkr
Lekplatsutrustning	418 tkr
Färdigställande Vallonen	313 tkr
Lås/larm Äo	264 tkr
Maskiner Äo	222 tkr
Ombyggnad Åsbogården	189 tkr
Slöjdmaskiner Bu	129 tkr
Badbryggor Rinna	115 tkr
Inventarier förskola/fritidshem	109 tkr
Gasskåp Bu	105 tkr
Isbana	92 tkr
Traktor Svartåvallen	85 tkr
Inventarier Äo	84 tkr
Inventarier Bu	70 tkr
Växthus BeOm	59 tkr
Inventarier Parketten	47 tkr
Inventarier BeOm	16 tkr
<b>Summa årets investeringar</b>	<b>5 871 tkr</b>

Under året har det påbörjats investeringar som ej är slutförda. Dessa redovisas som pågående projekt och fördelar sig enligt följande:

Boxholm Bredgård 3:1	4 500 tkr
Nyckelfri hemtjänst	128 tkr
Äldreboende 2020	31 tkr
<b>Summa pågående projekt</b>	<b>4 660 tkr</b>

Några större förändringar gällande kommunens exploateringsverksamhet har inte skett under året.

## FÖRVALTADE STIFTELSE

Specifikation (tkr) av förvaltade stiftelser per 2015-12-31, (1 338 tkr år 2014):

Stiftelsen C O W Burén och hans fru	
L Buréns donationsfond	31
Stiftelsen Simon Appelmans donation	37
Stiftelsen Boxholms skolors samfond	208
Stiftelsen Sociala samfonden	239
Stiftelsen Syskonen Holmqvists minnesfond	889
<b>SUMMA</b>	<b>1 404</b>

Avkastningen för de mindre stiftelserna har i stort sett varit obefintlig under 2015. Stiftelsen Boxholms skolors samfond och Stiftelsen Sociala samfonden har sedan tidigare en gemensam placering med Boxholms kommun på totalt 500 tkr.

Anledningen till samplacering är att utbudet av placeringsalternativ ökar med en större kapitalbas. Placeringen löper ut år 2017.

Avkastningen i Stiftelsen Syskonen Holmqvist Minnesfond uppgick till 59 tkr för år 2014. Utdelning har därför kunnat göras under året med ett belopp på 47 tkr. För att möjliggöra fortsatt årlig avkastning har en ny samplacering med Boxholms kommun gjorts i november. Den totala placeringen uppgår till 3 000 tkr varav Stiftelsen Syskonen Holmqvists minnesfond äger 850 tkr.

#### **FRAMTID**

Årets goda resultat beror till stor del på tre saker, intäkter av engångskaraktär, besparingar samt vakanta tjänster. För att få en budget i balans till år 2015 gjordes omfattande besparingsåtgärder på personalsidan. Samtliga besparingar budgeterades med halvårseffekt men har sedan gett mer än så i årsutfallet. Det finansiella målet för årets resultat är 2 % av skatteintäkter och kommunalekonomiska utjämnings. Resultatet för 2015 uppgår till 4,7 %, vilket är högt över uppsatt mål. Det sammanlagda resultatet för mandatperioden 2015-2018 bör inte ligga i linje med årets utfall utan landa kring målet 2 %. Kommunens totala intäkter ska i första hand bidra till bra verksamheter för kommunens invånare och inte samlas på hög som stora årliga överskott. Årets höga resultat får anses utgöra ett undantag.

Kommunens ekonomi är idag ett samtalsämne där intresset har ökat vilket är viktigt för framtida beslut och budgetar. En mer långsiktig ekonomisk planering behöver dock införas i kommunen. I likhet med föregående år är mer analysarbete av utfall och prognoser önskvärt. Tyvärr ges ingen möjlighet till planerings- och analysarbeten idag då ekonomikontoret har för få resurser.

Den nya budgetprincip som infördes till år 2015 är fortsatt kommunens fördelningsgrund av budgetmedel. Snittkostnaden för tidigare år utgör basen för fördelning av budgetramar. Budgeten stämmer bra överens med verkligheten och är ett bra styrdokument för politiker och tjänstemän. Budgetarbetet för 2016 innebar inga stora besparingar, vilket var nödvändigt 2015. Budgeterat resultat på 6 710 tkr uppgår till 2,4 % av skatter och kommunalekonomiska utjämnings. Viktigt att påpeka är att av detta resultat på 2,4 % utgör nettoöverskott från verksamheten Vallonen enskilt 1,6 %. Vallonen är en ny verksamhet som startades under hösten 2015. Höstens prognoser om ett överskott för verksamhet Vallonen slutade per sista december med ett blygsamt underskott. Kommunen behöver fortsatt jobba med att hålla i kostnaderna då intäkterna i stort sett inte går att påverka.

Befolkningstillväxten har fortsatt att ökat något. Från 1:e november 2014 till 1:e november 2015 har befolkningen ökat med 6 personer att jämföra med en ökning på 42 personer året innan. Ser vi till kalenderåret 2015 är inrikes flyttningsöverskott negativt med 28 personer. Invandringsöverskottet är plus 26 och födelseöverskottet visar ett plus på 7 personer.

Kommunen kommer ha ett fortsatt fokus på att arbeta med ständiga förbättringar i verksamheten, bland annat genom fortsatt arbete med LEAN, samt att alla tar ett gemensamt ansvar för kommunens verksamheter. Det är viktigt att återkommande gå igenom kommunens befintliga verksamheter och analysera vilka verksamheter som erbjuds kommunens invånare idag och vad som kommer behöva planeras för kommande år. Med en bra inställning och bra kunskap kan samtliga anställda fatta rätt beslut och bidra till att kommunen utvecklas i rätt riktning.

# RESULTATRÄKNING

belopp i tusen kr

		2015	2014
Verksamhetens intäkter		73 471	67 392
varav jämförelsestörande post		4 436	2 488
Verksamhetens kostnader		-331 059	-315 390
varav jämförelsestörande post		-2 599	-
Avskrivningar		-6 067	-5 999
<b>Verksamhetens nettokostnader</b>	not 1	<b>-263 655</b>	<b>-253 997</b>
Skatteintäkter	not 2	208 529	201 094
Generella statsbidrag och utjämning	not 3	68 740	59 718
Finansiella intäkter	not 4	705	997
Finansiella kostnader	not 5	-1 292	-1 644
<b>Skatteintäkter och finansnetto</b>		<b>276 682</b>	<b>260 164</b>
<b>Resultat</b>		<b>13 027</b>	<b>6 167</b>



# BALANSRÄKNING

belopp i tusen kr

**2015-12-31**      **2014-12-31**

## TILLGÅNGAR

### **Anläggningstillgångar:**

Immateriella tillgångar	not 6	-	33
Markreserv	not 7	2 311	3 004
Fastigheter och anläggningar	not 8	88 414	88 790
Maskiner, inventarier och fordon	not 9	8 150	7 240
Finansiella tillgångar	not 10	27 046	14 732
<b>Summa anläggningstillgångar</b>		<b>125 921</b>	<b>113 799</b>

### **Omsättningstillgångar:**

Exploateringar	not 11	2 553	2 553
Kortfristiga fordringar	not 12	41 962	32 142
Kassa och bank	not 13	24 054	26 469
<b>Summa omsättningstillgångar</b>		<b>68 568</b>	<b>61 163</b>

**SUMMA TILLGÅNGAR** **194 489**      **174 963**

## EGET KAPITAL, AVSÄTTNINGAR OCH SKULDER

### **Eget kapital:**

IB eget kapital		68 212	62 045
Justering eget kapital		2 836	-
Årets resultat		13 027	6 167
<b>Summa eget kapital</b>	not 14	<b>84 075</b>	<b>68 212</b>

### **Avsättningar:**

Avsättningar	not 15	13 534	15 154
<b>Summa avsättningar</b>		<b>13 534</b>	<b>15 154</b>

### **Skulder:**

Långfristiga skulder	not 16	44 200	53 745
Kortfristiga skulder	not 17	52 680	37 852
<b>Summa skulder</b>		<b>96 880</b>	<b>91 597</b>

**SUMMA EGET KAPITAL, AVSÄTTNINGAR OCH SKULDER** **194 489**      **174 963**

## ANSVARSFÖRBINDELSER

Ansvars- och borgensförbindelser: not 18      372 452      369 204

# KASSAFLÖDESANALYS

belopp i tusen kr

	2015	2014
<b>DEN LÖPANDE VERKSAMHETEN</b>		
Årets resultat	13 027	6 167
Justering för ej likviditetspåverkande poster	not 19 5 718	8 983
Minskning av avsättningar på grund av utbetalningar	-250	-
<b>Medel från verksamheten före förändring av rörelsekapitalet</b>	<b>18 495</b>	<b>15 150</b>
Förändring av kortfristiga fordringar (ökning(-)/minskning(+))	-9 820	-4 754
Förändring av kortfristiga skulder (ökning+)/minskning(-))	14 192	-260
Förändring av exploateringsfastigheter (ökning(-)/minskning(+))	-	-16
<b>KASSAFLÖDE FRÅN DEN LÖPANDE VERKSAMHETEN</b>	<b>22 868</b>	<b>10 120</b>
<b>INVESTERINGSVERKSAMHETEN</b>		
Försäljning av markreserv och fastigheter	3 635	1 385
Investering i fastigheter och anläggningar	-7 442	-2 356
Investering i materiella tillgångar	-3 089	-1 883
Försäljning av materiella tillgångar	-	356
Investering i finansiella tillgångar	-12 386	-139
Försäljning av finansiella tillgångar	2 889	1 050
<b>KASSAFLÖDE FRÅN INVESTERINGSVERKSAMHETEN</b>	<b>-16 394</b>	<b>-1 586</b>
<b>FINANSIERINGSVERKSAMHETEN</b>		
<b>Upplåning</b>		
Nyupptagna lån	-	15 500
Amortering av långfristiga skulder	-8 909	-16 409
<b>Utlåning</b>		
Ökning långfristiga fordringar	-	-2 488
Minskning av långfristiga fordringar	20	2 552
<b>KASSAFLÖDE FRÅN FINANSIERINGSVERKSAMHETEN</b>	<b>-8 889</b>	<b>-845</b>
<b>ÅRETS KASSAFLÖDE</b>	<b>-2 415</b>	<b>7 690</b>
Likvida medel vid årets början	26 469	18 779
Likvida medel vid årets slut	24 054	26 469
<b>FÖRÄNDRING AV LIKVIDA MEDEL</b>	<b>-2 415</b>	<b>7 690</b>

# NOTFÖRTECKNING

## NOTER TILL RESULTATRÄKNING

belopp i tusen kr

### Not 1 Verksamhetens nettokostnad

	<u>2015</u>	<u>2014</u>
Verksamhetens intäkter exklusive realisationsvinster	73 471	67 175
varav jämförelsestörande post <sup>1)</sup>	4 436	2 488
Realisationsvinster avyttrade anläggningstillgångar	-	217
<b>Verksamhetens intäkter</b>	<b>73 471</b>	<b>67 392</b>
Verksamhetens driftskostnader exklusive realisationsförluster	330 038	315 251
varav jämförelsestörande post <sup>2)</sup>	2 599	-
Realisationsförluster avyttrade anläggningstillgångar	1 022	140
Avskrivningar	6 067	5 999
<b>Verksamhetens kostnader</b>	<b>337 126</b>	<b>321 389</b>
<b>Verksamhetens nettokostnad</b>	<b>263 655</b>	<b>253 997</b>

1) Jämförelsestörande post för 2015 avser återbetalning från Fora för AFA försäkringar, 1 837 tkr, samt intäkt för evakueringsboende, 2 599 tkr. Jämförelsestörande post för 2014 avser återbetalning av lån, tidigare avskriven som osäker fordran.

2) Jämförelsestörande post för 2015 avser kostnad för evakueringsboende, 2 599 tkr.

### Not 2 Skatteintäkter

	<u>2015</u>	<u>2014</u>
Allmän kommunalskatt	208 708	201 623
Skatteavräkning <sup>1)</sup>	-179	-530
<b>Summa skatteintäkter</b>	<b>208 529</b>	<b>201 094</b>

1) Definitiv slutavräkning för 2014 slutade på minus 371 tkr, tidigare uppbokat 37 tkr, resultateffekt minus 408 tkr. Preliminär slutavräkning för 2015 beräknas bli 229 tkr.

Resultateffekt 2015 = 228 - 407 = -179 tkr

### Not 3 Generella statsbidrag och utjämning

	<u>2015</u>	<u>2014</u>
Inkomstutjämningsbidrag	54 537	50 604
Strukturbidrag	553	548
Regleringsbidrag	-	1 222
Kostnadsutjämningsbidrag	3 014	1 565
Kommunal fastighetsavgift	12 209	11 648
Generella bidrag från staten	2 217	389
Regleringsavgift	-206	-
Avgift till LSS-utjämningen	-3 584	-6 258
<b>Summa generella statsbidrag och utjämning</b>	<b>68 740</b>	<b>59 718</b>

**Not 4 Finansiella intäkter**

	<b><u>2015</u></b>	<b><u>2014</u></b>
Utdelning aktier och andelar	3	3
Ränteintäkter placeringar	9	181
Ränteintäkter lån	18	94
Ränteintäkter likvida medel	-	62
Övriga ränteintäkter	9	5
Övriga finansiella intäkter	666	651
<b>Summa finansiella intäkter</b>	<b>705</b>	<b>997</b>

**Not 5 Finansiella kostnader**

	<b><u>2015</u></b>	<b><u>2014</u></b>
Förlust avyttring finansiella anläggningstillgångar	226	98
Räntor anläggningslån	988	1 348
Övriga räntekostnader	2	4
Bankkostnader	76	68
Övriga finansiella kostnader	1	1
Nedskrivning finansiella anläggningstillgångar	-	126
<b>Summa finansiella kostnader</b>	<b>1 292</b>	<b>1 644</b>

## NOTER TILL BALANSRÄKNING

belopp i tusen kr

### Not 6 Immateriella tillgångar

	<u>2015</u>	<u>2014</u>
Ingående anskaffningsvärden	753	753
Utgående anskaffningsvärden	753	753
Ingående ackumulerade avskrivningar	-720	-670
Årets avskrivningar	-33	-50
Utgående ackumulerade avskrivningar	-753	-720
<b>Utgående balans</b>	<b>-</b>	<b>33</b>

### Not 7 Markreserv

	<u>2015</u>	<u>2014</u>
Ingående anskaffningsvärden	3 004	2 451
Årets försäljningar	-692	-105
Omklassificering på grund av komponentavskrivning	-	657
<b>Utgående anskaffningsvärden</b>	<b>2 311</b>	<b>3 004</b>

### Not 8 Fastigheter och anläggningar

	<u>2015</u>	<u>2014</u>
Ingående anskaffningsvärden	175 723	177 436
Årets inköp	7 442	2 356
Årets försäljningar	-3 152	-3 261
Årets kostnadsföringar	-	-107
Omklassificering på grund av komponentavskrivning	-	-701
Utgående anskaffningsvärden	180 014	175 723
Ingående ackumulerade avskrivningar	-86 933	-82 773
Årets avskrivningar	-4 756	-4 776
Årets försäljningar	90	615
Utgående ackumulerade avskrivningar	-91 600	-86 933
Ingående ackumulerade nedskrivningar	-	-1 194
Återförda nedskrivningar	-	1 194
<b>Utgående balans</b>	<b>88 414</b>	<b>88 790</b>



**Not 9 Maskiner, inventarier och fordon**

	<b>2015</b>	<b>2014</b>
Ingående anskaffningsvärden	27 813	26 443
Årets inköp	3 089	1 883
Årets försäljningar	-929	-556
Omklassificering på grund av komponentavskrivning	-	43
Utgående anskaffningsvärden	29 973	27 813
Ingående ackumulerade avskrivningar	-20 572	-19 955
Årets avskrivningar	-1 277	-617
Årets försäljningar	27	-
Utgående ackumulerade avskrivningar	-21 823	-20 572
<b>Utgående balans</b>	<b>8 150</b>	<b>7 240</b>
Kostnad för leasingavtal 2014	-	463
Kostnad för leasingavtal 2015	409	367
Kostnad för leasingavtal 2016	615	-
Kostnad för leasingavtal 2016-2019	1 959	838
Kostnad för leasingavtal 2017-2020	1 581	-

**Not 10 Finansiella tillgångar**

<b><u>Aktier:</u></b>	<b><u>2015</u></b>	<b><u>2014</u></b>
Sveriges Kommuner och Landsting	1	1
AB Boxholmshus	8 900	1 100
Rederi AB s/s Boxholm II	50	50
VÖKBY Bredband AB	1 350	1 350
Östsvenska Yrkeshögskolan	50	50
<b>Summa aktier</b>	<b>10 351</b>	<b>2 551</b>
<b><u>Andelar:</u></b>		
Föreningen Folkets Hus	36	36
Stiftelsen Boxholms Bruksmuseum	50	50
Kommuninvest ekonomisk förening	4 790	217
<b>Summa andelar</b>	<b>4 875</b>	<b>303</b>
<b><u>Placeringar:</u></b>		
SGP DecenniumObligation	-	1 000
SGP DecenniumObligation alt. III	-	1 000
Carnegie Strategifond	2 450	-
Carnegie Corporate Bond	-	139
HQ Hälsovård <sup>1)</sup>	-	750
Swedbank Spax Asien <sup>1)</sup>	1 600	1 600
Kalenderstrategi Carnegie <sup>1)</sup>	600	600
Exceed Stiborobligation <sup>1)</sup>	100	100
Kalenderstrategi Kina <sup>1)</sup>	1 050	1 050
VAL Carnegie Corporate Bond <sup>1)</sup>	1 800	1 800
Företagsobligationsfond Handelsbanken	400	-
<b>Summa placeringar</b>	<b>8 000</b>	<b>8 039</b>
Teoretiskt marknadsvärde placeringar:	8 207	8 097
<i>1) Placeringarna är kapitalgaranterade och då erhålls minst det nominella beloppet, dvs. insatt kapital vid löptidens utgång.</i>		
<b>Värdereglering aktier andelar</b>	<b>-126</b>	<b>-126</b>
<b><u>Långfristiga fordringar:</u></b>		
AB Boxholmshus	3 000	3 000
Kommuninvest	888	888
Folketshusföreningen	58	78
<b>Summa långfristiga fordringar</b>	<b>3 946</b>	<b>3 966</b>
<b>Summa finansiella tillgångar:</b>	<b>27 046</b>	<b>14 732</b>



## Not 15 Avsättningar

	<u>2015</u>	<u>2014</u>
Avsatt till pensioner exklusive individuell del	4 205	7 194
Avsatt till pensioner ÖK-SAP	562	689
Avsatt till individuella pensionslösningar <sup>1)</sup>	2 502	-
Särskild löneskatt på pensionsavsättning	1 156	1 912
Avsatt till borgensåtaganden Brf Manhem	-	3 000
Avsatt till täckande av avfallsanläggning Åsbodalen	3 610	2 359
Avsatt till KNUT ekonomisk förening	1 500	-
<b>Utgående balans</b>	<b>13 534</b>	<b>15 154</b>

1) För 2014 ingår posten på raden "Avsatt till pensioner exklusive individuell del" med 3 383 tkr samt på rad "Särskild löneskatt på pensionsavsättning" med 821 tkr. Beräkning av löneskatt på avsatta medel för individuella pensionslösningar görs inte från 2015. Beslutat avsatt belopp ska täcka samtliga kostnader även löneskatt. Jämfört med bokslutet 2014-12-31 blir det därför en minskad kostnad. Om uppbokning hade gjorts i likhet med året innan hade en kostnad på 607 tkr bokats upp för särskild löneskatt,  $2\,502\text{ tkr} \times 24,26\% = 607\text{ tkr}$ .

Aktualiseringsgrad pensioner 97 %.

Överskottsmedel i försäkringen 652 tkr.

## Not 16 Långfristiga skulder

	<u>2015</u>	<u>2014</u>
Ingående balans	53 745	54 655
Nyupplåning	-	15 500
Amorteringar och inlösen	-8 909	-16 409
Omklassificering från långt till kort lån	-636	-
<b>Utgående balans</b>	<b>44 200</b>	<b>53 745</b>

## Not 17 Kortfristiga skulder

	<u>2015</u>	<u>2014</u>
Kortfristig del av låneskuld <sup>1)</sup>	1 545	909
Övriga kortfristiga skulder <sup>2)</sup>	4 027	157
Leverantörsskulder	9 734	8 010
Moms och särskilda punktskatter	48	140
Personalens skatter, avgifter och löneavdrag	2 952	2 644
Skulder till staten	466	144
Upplupna semesterlöner inklusive sociala avgifter	9 055	9 210
Upplupna pensionskostnader inklusive löneskatt	7 960	7 384
Upplupna räntekostnader	81	143
Upplupna arbetsgivaravgifter	3 516	3 128
Förutbetalda skatteintäkter	142	1 796
Övriga upplupna kostnader och förutbetalda intäkter	13 153	4 188
<b>Utgående balans</b>	<b>52 680</b>	<b>37 852</b>

1) Kortfristig del av låneskuld avser planerad amortering på befintliga lån nästa år.

2) 4 000 tkr avser skuld i samband med förvärv av fastighet

## Not 18 Ansvarsförbindelser

	<u>2015</u>	<u>2014</u>
Pensionsåtaganden <sup>1)</sup>	117 300	121 431
Borgensåtaganden AB Boxholmshus	199 656	186 145
Borgensåtaganden egnahem och småhus	-	31
Borgensåtaganden föreningar	10 896	8 597
Engagemang Kommuninvest <sup>2)</sup>	44 600	53 000
<b>Summa ansvarsförbindelser</b>	<b>372 452</b>	<b>369 204</b>

1) Löneskatt på pensionsåtaganden inräknat

2) Boxholms kommun har i augusti 1994 ingått en solidarisk borgen såsom för egen skuld för Kommuninvest i Sverige AB:s samtliga nuvarande och framtida förpliktelser. Samtliga 280 kommuner som per 2015-12-31 var medlemmar i Kommuninvest ekonomisk förening har ingått likalydande borgensförbindelser.

Mellan samtliga medlemmar i Kommuninvest ekonomisk förening har ingåtts ett regressavtal som reglerar fördelningen av ansvaret mellan medlemskommunerna vid ett eventuellt ianspråktagande av ovan nämnd borgensförbindelse. Enligt regressavtalet ska ansvaret fördelas dels i förhållande till storleken på de medel som respektive medlemskommun lånat av Kommuninvest i Sverige AB, dels i förhållande till storleken på medlemskommunernas respektive insatskapital i Kommuninvest ekonomisk förening.

Vid en uppskattning av den finansiella effekten av Boxholm kommuns ansvar enligt ovan nämnd borgensförbindelse, kan noteras att per 2015-12-31 uppgick Kommuninvest i Sverige AB:s totala förpliktelser till 325 620 649 tkr och totala tillgångar till 319 573 677 tkr. Kommunens andel av de totala förpliktelserna uppgick till 306 085 tkr och andelen av de totala tillgångarna uppgick till 300 460 tkr.

## Not 19 Specifikation av ej likviditetspåverkande poster

	<u>2015</u>	<u>2014</u>
Justering för av- och nedskrivningar	6 067	5 999
Justering för gjorda avsättningar	-1 370	2 936
Justering för övriga ej likviditetspåverkande poster	1 022	48
<b>Summa ej likviditetspåverkande poster</b>	<b>5 718</b>	<b>8 983</b>

# REDOVISNINGSPRINCIPER OCH KOMMENTARER

Årsredovisningen är upprättad i enlighet med lagen om kommunal redovisning. Boxholms kommun följer god redovisningssed och tillämpliga delar av de rekommendationer som Rådet för kommunal redovisning (RKR) ger ut.

Gällande intäkter från Migrationsverket redovisas de den månad de tillhör. Fordringar bokas upp som ej utbetalda ersättningar.

Erhållet statsbidrag som erhållits för att hantera rådande flyktingsituation har periodiserats med 4/16 delar år 2015. Detta då kostnaderna började öka från september månad.

## **PENSIONER**

Pensionsåtaganden för anställda i kommunen är beräknade enligt RIPS07 och redovisas enligt blandmodellen. Det innebär att pensionsförpliktelser intjänade före 1998 samt andra pensionsförpliktelser redovisas som ansvarsförbindelse. Pensionsförpliktelser som intjänats från och med 1998 redovisas som avsättning. Kommunens aktualiseringsgrad gällande anställd personals tidigare pensionsgrundande anställningar uppgår till 97 %. Aktualisering är arbetet med att utreda tid och lön som påverkar den kommande pensionen.

## **JÄMFÖRELSESTÖRANDE POSTER**

När det förekommer jämförelsestörande poster särredovisas de i not till respektive post i resultaträkningen. Som jämförelsestörande betraktas poster som är sällan förekommande och överstiger 500 tkr.

## **SKATTEINTÄKTER**

Den preliminära slutavräkningen för skatteintäkter följer RKR:s rekommendation 4.2. Det innebär att Boxholms kommun använder SKL:s decemberprognos för slutskatteavräkning. Efter bokslutets upprättande har SKL i sin februariprognos publicerat ett utfall för kommunen som inte innebär någon avvikelse från tidigare prognos.

## **ANLÄGGNINGSTILLGÅNGAR**

Tillgångar avsedda för stadigvarande bruk eller som bedöms ha en nyttjandeperiod om minst tre år klassas som anläggningstillgång om värdet

uppgår till minst ett halvt prisbasbelopp. I kommunen används avskrivningstider mellan 3 och 100 år. Linjär avskrivning tillämpas, det vill säga lika stora nominella belopp varje år. Avskrivning påbörjas när tillgången tas i bruk. På mark och pågående projekt görs ingen avskrivning.

Vad gäller redovisning av investeringsbidrag från går Boxholms kommun RKR:s rekommendation. Kommunen redovisar investeringsbidrag så att de reducerar det bokförda värdet av tillgångarna.

Från och med 2014 ska, enligt RKR, komponentavskrivning tillämpas. Det innebär att tillgångar, liknande byggnader, gator och parker, ska delas upp i mindre delar med olika avskrivningstid utifrån nyttjandetid. Boxholms kommun följer sedan 2015 den nya principen men endast på nya investeringar.

## **FINANSIELLA TILLGÅNGAR**

Placeringarna värderas till anskaffningsvärdet. Samtliga av kommunen placerade pensionsmedel är klassificerade som finansiella anläggningstillgångar. Förvaltningen av pensionsmedlen regleras i enlighet med kommunfullmäktiges placeringspolicy Kfm 2000-06-26 § 33.

## **LEASING**

Vad gäller leasing sker redovisning i enlighet med riktlinjer från RKR. Samtliga leasingavtal är operationella och endast avtal med avtalstid överstigande 3 år redovisas.

## **AVSÄTTNINGAR**

Kommunen har under tidigare år gjort avsättningar för täckning av Åsbodalens avfallsanläggning. Deponering på avfallsanläggningen upphörde januari 2005. Täckning ska enligt beslut från Länsstyrelsen vara utförd så snart som möjligt, dock senast 2025. Kostnad för täckning beräknas enligt utredning uppgå till 7 500 tkr.

## **SAMMANSTÄLLD REDOVISNING**

I den kommunala koncernen ingår bolag där kommunen har minst 20 % inflytande. Kommunkoncernens ägarandelar framgår av organisationsöversikten på sidan 5. Konsolidering har skett enligt proportionell förvärvsmetod.

# KOMMUNFULLMÄKTIGE

## KOMMUNFULLMÄKTIGE

### ÅRETS HÄNDELSER

Uppföljningen av kommunens ekonomiska mål har under 2015 fungerat bättre än tidigare år. Det finns nu en bra grund att stå på när det gäller utvecklingsområdet mål och uppföljning. Ägarstyrningen av AB Boxholmshus har också förbättrats väsentligt under året.

När det gäller personal och framtida kompetensbehov pågår analysarbetet tillsammans med Regionen och dess kommuner. En tillsatt tjänstemannagrupp, som Boxholms kommun ingår i, jobbar med frågan regionalt. Kommunerna i väster har också parallellt med detta en pågående diskussion om hur kommunerna genom samarbete ska kunna möta bemanningsproblemen framöver.

Kommunens Naturvårdsprogrammet har reviderats och en gemensam fordonsplan för Mjölby/Boxholms Räddningstjänst har tagits fram. Nytt handlingsprogram för trygghet och säkerhet 2015-2018 har beslutats.

Bidrag till Sommenbyggdendens folkhögskola och bidrag till reparation av ångmaskinen S/S Boxholm II har lämnats. Föreningsbidragen har setts över och justeringar har gjorts för att få det mer enhetligt. Det årliga driftsbidraget till Naturum Sommen återinfördes under året.

Skolinspektionens kritik av skolan i Boxholm har satt skolfrågorna i ett annat fokus i år jämfört med tidigare år.

Kommunalt IT-infrastrukturprogram återremitterades av kommunfullmäktige efter att meningsskiljaktigheter framkom vad gäller tolkningen av IT-avtalet som Kommunalförbundets medlemmar tecknat med ITsam.

Kommunfullmäktige lämnar en negativ budgetavvikelse på 20 tkr. Avvikelsen orsakas bland annat av högre lokalhyror samt högre kostnad för jubileumsgåvor samt avtackningar än vad som budgeterats.

### FRAMTID

I nära framtid är byggande av bostäder högt prioriterat. Kommunen måste kunna erbjuda bostäder till alla som vill bo här för att kunna fortsätta att växa. En viktig del i denna strategi är "Äldreboende 2020" som planeras att dra igång under 2016. En annan stor utmaning är att i framtiden klara bemanningsfrågan. Hur ska vi hitta utbildade erfarna medarbetare som klarar alla de arbetsuppgifter som ligger på tjänstemän i små kommuner? Att vara generalist och specialist samtidigt är svårt i och med att specialiseringen går längre och längre.

### Driftredovisning

Tkr	Bokslut 2013	Bokslut 2014	Bokslut 2015	Budget 2015
Personal-kostnader	-161	-131	-145	-160
Övriga kostnader	-351	-284	-334	-298
<b>Nettokostnad</b>	<b>-512</b>	<b>-415</b>	<b>-479</b>	<b>-459</b>
Budget avvikelse	-121	2	-20	

## KOMMUNREVISION

### ÅRETS HÄNDELSER

Revisorernas uppgift är att på kommunfullmäktiges uppdrag årligen granska all verksamhet som bedrivs inom nämndernas och kommunstyrelsens verksamhetsområden. Den övergripande revisionsuppgiften är att granska om nämnder och kommunstyrelsen fullgör sina uppdrag från fullmäktige. Lekmannarevisorer granskar den verksamhet som bedrivs i kommunala bolag. Revisorerna biträds av sakkunniga biträden från KPMG AB.

Granskning har skett i enlighet med fastställd revisionsplan som utgår från den årliga risk- och väsentlighetsanalysen som revisorerna utför.

Revisorerna har under året haft möten med företrädare från nämnder och styrelser. Regelbundna träffar har genomförts med kommunfullmäktiges presidium. Nämndernas och styrelsens verksamheter följs genom att revisorerna tar del av handlingar och protokoll. Revisorernas rapporter över utförd granskning tillställs förutom granskad nämnd/styrelse även kommunfullmäktige.

Under 2015 har det anslag som tilldelats revisionen förbrukats i sin helhet.

### FRAMTID

Revisorerna fortsätter att vidareutveckla revisions- och kommunikationsprocesserna. Det dialogbaserade arbetssättet kommer att fortsätta och utvecklas ytterligare.

### Driftredovisning

Tkr	Bokslut 2013	Bokslut 2014	Bokslut 2015	Budget 2015
Intäkter	0	0	0	0
Personalkostnader	-196	-169	-105	-183
Övriga kostnader	-235	-256	-299	-222
<b>Nettokostnad</b>	<b>-431</b>	<b>-426</b>	<b>-404</b>	<b>-405</b>
Budgetavvikelse	8	7	1	

## VALNÄMND

### ÅRETS HÄNDELSER

Valnämnden har under året inte genomfört några aktiviteter.

Verksamheten lämnar en positiv budgetavvikelse på 4 tkr.

### FRAMTID

Fram till nästa valår 2018 kommer nämndens arbete att vara minimalt. Dock kan en eventuell folkomröstning eller dylikt göra att valnämndens arbete behöver startas upp.

### Driftredovisning

Tkr	Bokslut 2013	Bokslut 2014	Bokslut 2015	Budget 2015
Intäkter	0	223	0	0
Personalkostnader	-9	-228	-11	-14
Övriga kostnader	-2	-148	0	-2
<b>Nettokostnad</b>	<b>-11</b>	<b>-153</b>	<b>-11</b>	<b>-15</b>
Budgetavvikelse	-6	-143	4	



# ÖVERFÖRMYNDARE

## ÅRETS HÄNDELSER

Behovet av gode män och förvaltare har varit på jämförbar nivå som föregående år. För de huvudmän som har beviljats god man eller förvaltare har det funnits intresserade och lämpliga personer som har kunnat förordnas att utföra uppdragen.

Tillsättning av gode män till ensamkommande barn har fungerat tillfredställande under året efter att en utbildning av nya gode män för ensamkommande barn genomförts.

Mottagandet av ensamkommande barn som placerats i Boxholm kommun av andra kommuner har ökat i betydande omfattning.

Överförmyndaren lämnar en negativ budgetavvikelse på 34 tkr. Detta beror till stor del på högre arvodeskostnader än budget.

## FRAMTID

Antalet godmanskaper bedöms öka med anledning av längre medellivslängd samt ökat antal yngre

huvudmän med olika diagnoser. Detta medför att förvaltar- och godmanskaper behövs över en längre tid. Detta leder i förlängningen till att kommunens kostnader för arvode till förvaltare och godmän för utförda uppdrag kommer att öka då huvudmännen själva saknar egna medel att betala arvoden.

De närmaste åren kommer mottagandet av ensamkommande barn troligtvis att ligga på samma nivå som föregående år.

## Driftredovisning

Tkr	Bokslut 2013	Bokslut 2014	Bokslut 2015	Budget 2015
Intäkter	22	22	22	22
Personal- kostnader	-231	-255	-259	-230
Övriga kostnader	-45	-49	-48	-44
<b>Nettokostnad</b>	<b>-254</b>	<b>-282</b>	<b>-286</b>	<b>-252</b>
Budget avvikelse	-6	-36	-34	

# KOMMUNSTYRELSE

## Förvaltning: Kommunövergripande

### GEMENSAM SERVICE

#### ÅRETS HÄNDELSER

För kommunstyrelsen har omorganisationen och med den åtföljande nya delegationsordningen präglat mycket av arbetet under året. Ett helt år har gått sedan införandet och det känns som att det mesta har fallit på plats. Detsamma gäller även det nya sätt att jobba med budget, ekonomi och administration. Alla LEAN-åtgärder som genomförts har gett resultat. Vad som kan förbättras är att visualisera LEAN arbetet som skulle visa att många saker har gjorts under 2015.

Den så kallade flyktingkrisen, som är en organisatorisk kris, har Boxholms kommun hanterat på ett pragmatiskt sätt genom att använda lediga bäddplatser kommunen. Många engagerade människor har hjälpt till så att Boxholms kommun kunnat ta ett stort ansvar för att lösa en besvärlig situation.

Uppstarten av Vallonen, boende för färdigbehandlade i Regionen, var mycket bekymmersam vad gäller nattbemanning. Trots stora insatser gick det inte att lösa nattjouren. Detta gjorde att verksamheten inte kom igång som tänkt och har sedan uppstarten kantats med problem vad gäller beläggning. Detta är tråkigt då övrig personal gjorde ett fantastisk och uppskattat arbete för att snabbt komma igång med verksamheten.

En ansökan om energiomställningsbidrag till restvärmeprojektet har tagits fram och lämnats till Naturvårdsverket. Svar inväntas om det blir något bidrag till projektet.

Socialutskottets verksamhetsområde har fortfarande inte hittat sina arbetsformer.

#### MÅL OCH MÅLUPPFYLLELSE

	Ja	Nej
• Öka invånarantalet	X	
• Förbättra företagsklimatet		X
• Förbättra ärendehanteringsprocessen	X	
• "Nittiodagarsgarantin"		X

Av de fyra beslutade målen anses två av dem uppnådda.

Vad gäller att öka invånarantalet anses målet uppfyllt då invånarantalet har ökat jämfört med föregående år. När det gäller att förbättra företagsklimatet är målet inte uppnått. Boxholm har enligt Svenskt Näringslivs årliga företagarenkät sjunkit i rankingen från 194 (2014) till plats 200 (2015). Till tröst blev Boxholms kommun årets företagarkommun enligt organisationen Företagarna.

Målet gällande att förbättra ärendehanteringsprocessen anses vara uppfyllt. De ärenden som kommunstyrelsen hanterat och som kommunen själv kan påverka ska vara avgjorda inom 2 månader. Till årsbokslutet finns inga ärenden som är äldre än två månader.

Målet gällande Nittiodagarsgarantin kommer ej att uppfyllas då kommunfullmäktige valt att ta bort detta mål.

#### EKONOMI

Kommunstyrelsen Gemensam service lämnar för året en positiv budgetavvikelse på 3 840 tkr. De främsta orsakerna till det goda resultatet är verksamheter har upphört, lägre kostnader för feriearbetare, personalneddragning på kommunstyrelsekontoret, lägre kostnader för IT/Datanät med mera.

De evakueringsboenden som öppnades upp under 2015 påverkar utfallet jämfört med budget. Kommunen har i detta fall agerat mellanhand mellan utförare och Migrationsverket vilket gör att både intäkterna och kostnader ökar med 2 599 tkr.

#### FRAMTID

En stor utmaning som Boxholms kommun delar med andra kommuner är bemanningssituationen. Svårigheten i att rekrytera vissa yrkeskategorier råder sedan tidigare. Det nya är att det börjar märkas på alla rekryteringar, även de tjänster som det tidigare var många sökande till.

När det gäller sjuksköterskebristen finns ett stort förbättringsområde när det gäller samarbetet mellan vårdförbundet och kommunen som arbetsgivare. Ett annat svårt område är bristen på socialsekreterare.

## Driftredovisning

Tkr	Bokslut 2013	Bokslut 2014	Bokslut 2015	Budget 2015
Intäkter	6 283	7 344	9 321	4 588
Personal- kostnader	-12 430	-10 981	-12 347	-12 423
Övriga kostnader	-26 908	-28 073	-28 375	-27 407
<b>Nettokostnad</b>	<b>-33 054</b>	<b>-31 711</b>	<b>-31 402</b>	<b>-35 242</b>
Budget avvikelse	-1 524	61	3 840	

## Nyckeltal

	Bokslut 2013	Bokslut 2014	Bokslut 2015	Budget 2015
Nettokostnad kr/in- vånare	6 263	5 972	5 882	6 675
Antal beslutspara- grafer	326	293	259	300
Antal leverantörs- fakturor	9 184	9 874	10 337	9 500

## BARN OCH UTBILDNING

### ÅRETS HÄNDELSE

Första halvan av 2015 präglades av omstrukturering som till stor del berodde på att ny skolchef tillträdde vid årsskiftet, en tjänst som numera är på halvtid. Detta var en del av barn- och utbildningsverksamhetens besparingar för 2015. Övriga besparingar verkställdes vid höstterminens start.

Under våren var Skolinspektionen på besök vilket resulterat i beslut om åtgärder samt föreläggande om vite. Såväl huvudman som personal inom barn- och utbildningsverksamheten fick en grannlaga uppgift att komma tillrätta med verksamheten och har på bred front arbetat med att åtgärda de brister som Skolinspektionen påtalat. En konsult har hjälpt till med att undervisa huvudman och verksamhetsansvariga vilka åtgärder som ska vidtas för att få till stånd ett systematiskt kvalitetsarbete.

Det kan konstateras att det blir allt svårare att rekrytera kvalificerad personal såsom förskollärare och legitimerade lärare. En naturlig följd av detta är att lönekostnaderna ökar till gagn för de som har en dålig löneutveckling.

I augusti öppnades en kombinerad förskola och fritidshem i Rinna, kallad Rinnagården. Verksamheten har mottagits mycket väl. Det har sedan tidigare funnits efterfrågan på att förskola och fritidshemsverksamhet ska finnas även i denna del av kommunen. Frågan blev återigen aktualiserad när dagbarnvårdare i Rinna gick i pension.

I augusti utökades antalet fritidshemsplatser. De fyra fritidshemmen, som funnit under en längre tid inom verksamheten, har de senaste åren tagit emot allt fler barn. Vid höstterminens start var behovet av fler fritidshemsplatser stort. I Åsbo utökades befintlig verksamheten med fler barn. I centrala Boxholm öppnades ett nytt fritidshem i de lokaler på Dalgårdsgatan som tidigare har varit förskola. Fritidshemmet har fått namnet Gullvivan.

Under hösten har kommunen fått statsbidrag till den så kallade *lågstadiesatsningen*. Välkomna medel som bland annat gjort att skolan getts möjlighet att rekrytera en skolbibliotekarie. Att kunna läsa är inkörspporten till allt lärande.

Under hösten fick all personalen inom förskolan undervisning i Lean – ständiga förbättringar.

### MÅL OCH MÅLUPPFYLLELSE

	Ja	Nej
• Alla elever ska känna sig trygga och ha arbetsro. Ingångsvärde 94 %.	X	
• Alla elever ska kunna läsa, skriva och räkna när de lämnar årskurs 3. Ingångsvärde läsa 96 %, skriva 95 %, räkna 91 %.	X	
• Alla elever i grundskolan ska komma in på ett nationellt program på gymnasiet. Ingångsvärde 93 %.	X	
• Alla elever på fritidshemmen ska ha en meningsfull och trygg verksamhet.	X	
• Långsiktigt mål - att kontinuerligt höja meritvärdena.		X

Ovanstående resultatmål är valda utefter att de mäter viktiga kvalitéer i förskola, skola och fritidshem. De handlar om trygghet och förtroende samt studieresultat, vilket är väsentliga områden för väl fungerande verksamheter.

För att få svar på första och fjärde målet genomförs enkätundersökningar bland elever och föräldrar. För det andra målet används resultaten i de nationella prov som genomförts under året. Utfallet för mål nummer tre återfinns i antagningen av elever till gymnasieskolan.

För 2015 visar enkätundersökningar, nationella prov och antagningsvärden i stort samma utfall som föregående år.

### EKONOMI

Barn- och utbildningsverksamheten lämnar för 2015 en positiv budgetavvikelse om 2 414 tkr. En av anledningarna till detta är att flera tjänster har varit vakanta under året, bland annat inom elevhälsan. Ett förmånligare skolskjutsavtal har gjort att skolskjutsarna blivit 350 tkr lägre än budgeterat och kostnaderna för SFI (svenska för invandrare) blev 670 tkr lägre än budgeterat. Förskoleverksamheten har gjort ett nollresultat. Detta trots att Rinnagården öppnade under hösten. Medel fanns för vakanta dagbarnvårdartjänster och blev grundplåten till den nya förskolan.

### FRAMTID

För att säkerställa att arbetet med skolutveckling tar fart har kommunstyrelsen, efter förslag från barn- och utbildningsutskottet, fattat beslut om att anställa ytterligare en rektor. Huvudmannen har varit tydlig med att detta är en satsning gällande det pedagogiska ledarskapet, som inte får "ätas upp" av administration.

Skolan kommer från och med årskurs 6 succesivt att införa ett arbetssätt i undervisningen som kallas "Star for Life". Detta är en metod som handlar om att eleverna ska lära känna sig själva, en slags mental träning. De ska stärka sin självkänsla, ha mål för framtiden, få motivation för skolarbetet, tänka på sin hälsa med mera.

Fokus kommer att läggas på skolutveckling för att barn och elever ska klara skolan och livet bättre samt att barn- och utbildningsverksamhetens personal ska få en ännu bättre arbetsmiljö.

## Nyckeltal

	Bokslut 2013	Bokslut 2014	Bokslut 2015	Budget 2015
Nettokostnad kr/invånare	20 933	21 474	22 375	22 985
Antal barn inom barnomsorgen				
Not 1	259	277	272	304
Antal barn inom grundskolan				
Not 2	517	519	515	517

Not 1 – Genomsnitt under året inklusive familjedaghem  
Not 2 – Genomsnitt under året inklusive förskoleklass

## Driftredovisning

Tkr	Bokslut 2013	Bokslut 2014	Bokslut 2015	Budget 2015
Intäkter	10 081	10 957	10 781	8 878
Personal- kostnader	-65 095	-68 012	-70 497	-71 481
Övriga kostnader	-55 471	-56 971	-59 229	-58 757
<b>Nettokostnad</b>	<b>-110 485</b>	<b>-114 026</b>	<b>-118 946</b>	<b>-121 360</b>
Budget avvikelse	-3 816	-3 423	2 414	

## SEKTION ÄLDREOMSORG

### ÅRETS HÄNDELSE

De besparingskrav som äldreomsorgen fick inför 2015 är genomförda under året. Sjuksköterska med deltidstjänstgöring avgick med pension och tjänsten återbesattes inte. Tjänsten som kommunens medicinskt ansvariga sjuksköterska reducerades. I samband med att äldreomsorgens lokalvårdare gick i pension gjordes städorganisationen om med en billigare lösning. Tjänsten som äldreomsorgschef reducerades till en halvtid.

Tjänsterna som handläggare för färdtjänst, samordnare för aktiviteter och samordnare för anhörigstöd fick under året andra befattningshavare. Det var redan anställd personal som genom omorganisation antog nya utmaningar genom nya ansvarsområden.

Inga neddragningar går dock obemärkta förbi. Särskilt märks detta på äldreomsorgens administration. Målsättningen är dock alltid att "den vi är till för" inte ska märka av förändringar utan att det "kundnära" arbetet prioriteras. Organisationen är dock mycket skör.

Från 1 juli fick äldreomsorgen möjlighet att genom en statsbidragssatsning öka bemanningen inom verksamheten. Det var drygt 600 tkr som användes genom att öka den kommunala rehabiliteringen, anställa en värdinna till kommunens seniorboenden samt utöka sjuksköterskeorganisationen. Statsbidraget kommer även att kunna sökas för 2016.

Även nedläggningen av bassängen för personer med funktionsnedsättning är en stor händelse. De beräknade kostnaderna för renovering av bassängen med tillhörande hygienutrymmen gick inte att försvara i förhållande till annan verksamhet.

I oktober började äldreomsorgen att sälja platser till Region Östergötland. Det är den tomma lokalen, kallad Vallonen, som tar emot utskrivningsklara patienter från Regionens slutenvård. Detta är i väntan på att respektive hemkommun ska ordna med patientens hemgång.

Under hösten fortsatte verksamhetens så kallade "etikonsult" att undervisa vikarier i värdegrund och dokumentation. Äldreomsorgen har även haft

en utbildningsinsats för all personal. Syftet med utbildningen var att bli påmind om vikten av ett jag-stödande förhållningssätt och med det ett gott bemötande gällande personer med demenssjukdom.

### MÅL OCH MÅLUPPFYLLELSE

	Ja	Nej
• Personalen ska alltid möta brukaren på ett bra sätt	X	
• Brukaren ska, med de beslutade insatser i form av hjälp och stöd som äldreomsorgen ger, uppleva sitt boende tryggt	X	
• Brukaren ska sammantaget vara nöjd med de insatser som äldreomsorgen ger		X

För samtliga tre mål kan en svag försämrings skönjas i resultat jämfört med år 2014. Skillnaden är dock så liten att det inte går att säga att det är en försämrings utan måste härledas till felmarginalen. Konstaterar att äldreomsorgen mycket väl uppfyllt de mål som var uppsatta för året.

### EKONOMI

Årets resultat gav en positiv budgetavvikelse om 2 132 tkr. Anledning till detta är att flera av de neddragningar äldreomsorgen var beslutade att göra kunde verkställas tidigare än beräknat. Intäkter i form av statsbidrag påverkade resultatet starkt. Vissa kostnader för fastigheter och tekniska hjälpmedel blev investeringar i stället för att påverka driftskostnaderna. Även nedläggningen av bassängen bidrar till ett positivt resultat gällande fastighetsservice Bjursdalen.

### FRAMTID

Äldreomsorgen står för stora utmaningar framöver. Antalet äldre - äldre kommer inom några år att öka.

Beslut om ett nytt äldreboende är fattat. Arbetet med detta tog fart under hösten.

Arbetet med att stärka äldreomsorgens värdegrund fortsätter. Detta är den viktigaste framgångsfaktorn för att få "dem vi är till för" att känna trygghet och tillit till äldreomsorgsverksamhetens insatser av service och bistånd samt möjlighet för brukaren att själv få styra sitt liv.

## Driftredovisning

Tkr	Bokslut 2013	Bokslut 2014	Bokslut 2015	Budget 2015
Intäkter	9 677	9 756	11 298	9 428
Personal- kostnader	-49 656	-53 593	-55 249	-55 611
Övriga kostnader	-17 474	-19 340	-20 143	-20 043
<b>Nettokostnad</b>	<b>-57 454</b>	<b>-63 176</b>	<b>-64 094</b>	<b>-66 226</b>
Budget avvikelse	1 570	730	2 132	

## Nyckeltal

	Bokslut 2013	Bokslut 2014	Bokslut 2015	Budget 2015
Nettokostnad kr/ invånare	10 886	11 898	12 057	12 543
Platser i särskilt boende	54	55	55	55
Personer i hem- tjänst	115	120	125	120



## SEKTION INDIVID- OCH FAMILJEOMSORG

### ÅRETS HÄNDELSE

IFO har under året haft fortsatt hög arbetsbelastning, även om arbetsbelastningen varit något lägre än hösten och vintern 2014/2015. IFO kan också se att antalet familjerättsärenden ökat under året.

IFO hade under första halvan av 2015 flera vakanser. I nuläget är alla tjänster tillsatta.

Under året har antalet flyktingärenden ökat och med det också antalet ensamkommande flyktingbarn. Tidigare hade kommunen cirka 40 pågående ärenden gällande ensamkommande flyktingbarn. Under året fördubblades ärendena till cirka 80 ärenden. Flertalet barn har placerats utanför kommunen.

Kommunen har också evakueringsboenden i Malexander och Boxholm. Dessa boenden har inte påverkat arbetsbelastningen på IFO.

### MÅL OCH MÅLUPPFYLLELSE

	Ja	Nej
• 80 % av de klienter under 30 år som beviljas försörjningsstöd ska ha en meningsfull och kompetenshöjande sysselsättning	X	
• Handläggningstiderna gällande förhandsbedömningar och barn- och ungdomsutredningar ska alltid hållas		X
• Alla insatser till familjer ska alltid utmynna i ett självständigt liv	X	

Drygt 90 % av de klienter som är under 30 år och som beviljats försörjningsstöd har någon form av sysselsättning vilket medför att målet är uppfyllt.

Handläggningstiderna gällande förhandsbedömningar och utredningar har hållits med ett par undantag. Målet anses som ej uppfyllt.

Det bedöms att de insatser som pågår verkar för att klienterna får den hjälp och det stöd det behövs, vilket medför att målet är uppfyllt.

### EKONOMI

Sammanställningen för 2015 visar en positiv budgetavvikelse på 507 tkr. Det kan noteras att IFO under första halvåret hade stora kostnader för inhyrd personal och att intäkterna från Migrationsverket blev högre än det budgeterats för. Antalet vård dygn gällande vuxna var under 2015 färre än året innan. Budgeten har dock överskridits något.

Antalet hushåll beroende av försörjningsstöd 2014 var 141 stycken. Sammanställningen för 2015 visar på att 135 hushåll varit aktuella för försörjningsstöd. Det är andra året i rad som antalet hushåll minskar. Försörjningsstödet lämnar en positiv budgetavvikelse på 49 tkr. Det bedöms att IFO har kontroll över försörjningsstödet kostnader.

### FRAMTID

Under året kommer personalstyrkan att förstärkas med två tjänster. Dels en personal som ska handlägga flyktingar, dels en personal som ska handlägga ensamkommande flyktingbarn.

Kommunen öppnar i början av 2016 ytterligare ett boende för ensamkommande flyktingbarn. Planeringen är att inte behöva placera barnen utanför kommunen, samt att i vissa fall omplacera barn till kommunens boende. Under året kommer också en ny lag att träda i kraft där kommunen kommer att anvisa nyanlända och att ordna bostad till dem. Utifrån att det i nuläget inte finns lediga lägenheter i Boxholm finns en oro kring hur detta ska lösas.

Regelverk och riktlinjer inom IFO:s område blir alltmer komplexa. I framtiden bedöms det bli allt vanligare att arbeta över kommungränserna för att kunna uppfylla de krav som ställs. Den lilla kommunen Boxholm har redan idag svårigheter att tillgodose kommunens invånare med vissa tjänster.

Under våren 2016 kommer ett samarbete att startas med flera närliggande kommuner gällande handläggning och tillsyn av alkohol, tobak och receptfria läkemedel. Nästa steg är en framtida samverkan kring handläggning av familjerätt och dödsbon där diskussioner har påbörjats.

## Driftredovisning

Tkr	Bokslut 2013	Bokslut 2014	Bokslut 2015	Budget 2015
Intäkter	10 991	3 149	3 284	2 492
Personal- kostnader	-4 466	-3 887	-3 964	-4 673
Övriga kostnader	-17 445	-8 421	-8 787	-7 795
<b>Nettokostnad</b>	<b>-10 921</b>	<b>-9 159</b>	<b>-9 467</b>	<b>-9 975</b>
Budget avvikelse	79	-914	508	

## Nyckeltal

	Bokslut 2013	Bokslut 2014	Bokslut 2015	Budget 2015
Nettokostnad kr/ invånare	2 069	1 725	1 773	1 889
Antal vårddyg vuxna, externt	149	284	116	300
Hushåll med försörj- ningsstöd	154	141	135	165

## SEKTION BEHANDLING OCH OMSORG

### ÅRETS HÄNDELSER

2015 har varit ett turbulent år då världssituationen har varit svår och Boxholms kommun har fått ta emot 55 ensamkommande flyktingbarn. Detta har resulterat i överbeläggningar på kommunens ungdomsboende och många externa placeringar har krävts. Under hösten påbörjades också jobbet med att förbereda ett nytt ungdomsboende för ensamkommande som slår upp portarna i januari 2016.

Boxteatern, ett teaterprojekt sponsrat av Carl Tryggers Stipendiestiftelse, startade under mars. Boxteatern är en teatergrupp som är öppen för deltagare med funktionshinder/funktionsmöjligheter.

BeOm har för tredje året i rad anordnat sommarkollo för barn med funktionsnedsättning där barn från Boxholm, Mjölby och Ödeshög har deltagit.

Verksamheten Solbacken lades ner under januari och ersattes med Träffpunkten. Träffpunkten är en butik/verksamhet på Storgatan som riktar sig till målgruppen inom socialpsykiatri. Här säljs egengjort hantverk som produceras i samarbete med Komhall.

Under hösten startade Gröna Projektet och är ett samarbete med samordningsförbundet. Gröna projektet riktar sig till arbetslösa, personer med psykisk ohälsa samt personer med psykosocial och somatisk problematik. Gröna Projektet håller till på Stora Målen där de under vintern byggt ett växthus. Där ska de tillsammans odla växter till kommunen samt ta sig an lättare snickeriuppdrag.

### MÅL OCH MÅLUPPFYLLELSE

	Ja	Nej
• Att sträva mot att insatser ska beviljas/verkställas inom intern organisation och därmed minimera externa insatser.	X	
• Att beslut verkställs skyndsamt, senast inom tre månader.		X
• Att alla familjer/brukare med insatsbeslut ska ha en individuell genomförandeplan samt att 60 % av målen i denna ska vara uppfyllda		X

Det första målet bedöms vara uppfyllt då BeOm och IFO tätt samarbetar och strävar mot att minimera externa insatser. Helhetsteamet har under året bidragit till preventiva lösningar.

Det andra målet uppfylls inte då ett fåtal insatser inte kunnat verkställas inom angiven tid. Verksamheten har idag svårt att hitta kontaktpersoner och kontaktfamiljer. Detta är ett bekymmer som delas med samtliga kommuner i Sverige.

Det tredje målet har delvis uppfyllts. Samtliga verksamheter arbetar med genomförandeplaner. Syftet med genomförandeplaner är att det ska vara enkelt för brukaren och behandlingspersonal att följa uppdragets utveckling och pågående behandlingsprocess. Dock har ingen mätning gjorts av hur många procent av målen som är uppfyllda.

### EKONOMI

Bokslutet visar en positiv budgetavvikelse på 962 tkr. Detta beror framför allt på höga intäkter gällande kommunens HVB-hem för ensamkommande barn där det har varit överbeläggningar. Även verksamheten personlig assistans gör ett stort överskott mot budget. Boende enligt LSS vuxna gör istället ett stort underskott mot budget.

### FRAMTID

Kommande år kommer verksamheten att arbeta med att vidmakthålla och förbättra den kvalitet som finns inom BeOm.

En vikariepool kommer att startas upp som ska förbättra och förenkla för brukarna. Under 2016 kommer BeOm att arbeta med värdegrundsfrågor såsom etik och bemötande inom vård och omsorg.

### Driftredovisning

Tkr	Bokslut 2013	Bokslut 2014	Bokslut 2015	Budget 2015
Intäkter	27 025	40 951	46 745	37 692
Personal-kostnader	-29 427	-33 401	-37 191	-36 827
Övriga kostnader	-10 866	-22 143	-29 953	-22 227
<b>Nettokostnad</b>	<b>-13 268</b>	<b>-14 593</b>	<b>-20 400</b>	<b>-21 362</b>
Budget avvikelse	1 232	4 772	962	

### Nyckeltal

	Bokslut 2013	Bokslut 2014	Bokslut 2015	Budget 2015
Nettokostnad kr/invånare	2 514	2 748	3 837	4 046
Antal vårdtyggn barn, externt	826	533	580	400
Kostnad kontaktperson/familj tkr	383	428	541	543

## RÄDDNINGSTJÄNST MJÖLBY/BOXHOLM

### ÅRETS HÄNDELSE

Räddningstjänstens arbete ska bidra till att skapa en trygg och säker kommun. Både förebyggande arbete och operativa åtgärder syftar i huvudsak till att skydda och rädda människor, egendom och miljö.

Under 2015 inleddes projektet "Friska Brandmän" som handlar om att ändra rutinerna vid såväl utryckning som allt övrigt arbete brandmännen utför. Syfte är att i så stor utsträckning som möjligt undvika kontakt med sot och partiklar.

Utöver myndighetsutövning och operativa aktiviteter utbildades 1 839 personer, varav 46 elever i Boxholms kommun, i sjukvård och i att förebygga eller hantera bränder och andra olyckor. 6-årsverksamheten besöktes som brukligt. Antalet räddningsuppdrag ökade med 18 % mot föregående år.

### MÅL OCH MÅLUPPFYLLELSE

	Ja	Nej
• Att genomföra de säkerhets- och prestationsmål som handlingsprogrammet föreskriver tillsammans med kommunala förvaltningar och bolag	X	
• Att samtliga 6-åringar ska erhålla brand-skyddsinformation	X	
• Att samtliga elever i årskurs 7 ska erhålla en 3-timmars teoretisk och praktisk brandskyddsutbildning	X	
• Att målplanen för räddningstjänstens övningsverksamhet följs och att samtlig operativ personal får minst 50 övnings-timmar	X	

Det övergripande säkerhetsmålet i det för 2015 gällande handlingsprogrammet var att antalet bränder och andra olyckor samt konsekvenserna därav skulle minska i Boxholms kommun. Antalet bränder i byggnader och trafikolyckor var lågt och variationen mellan åren är väldigt liten men totala antalet räddningsuppdrag ökade markant. De prestationer som skulle bidra till måluppfyllnad genomfördes.

Utbildning för elever i årskurs 7 och brandskydds-information till 6-åringar genomfördes som planerat.

Snittövningstiden uppgick till 60 timmar per person inklusive IVPA-repetitionsutbildning.

### EKONOMI

För budgetåret 2015 lämnar verksamheten en negativ budgetavvikelse om 131 tkr. Ökade personalkostnader beroende på högre larmfrekvens samt retroaktiv uppräknings av samarbetsavtalet med Mjölby kommun bidrog till utfallet.

### FRAMTID

Kommunens nya handlingsprogram, *Trygg och Säker Delprogram Räddningstjänst 2015-2018*, beskriver inriktningsmål som är styrande för verksamheten under mandatperioden:

- Kommunen ska ha en god förmåga att hantera olyckor och skador
- Kommunen ska arbeta systematiskt med att förebygga att olyckor och skador sker
- Kommunen ska arbeta aktivt för att minska konsekvenserna av olyckor
- Kommunen ska verka för att den enskilde individen ska ha god kunskap om hur olyckor och skador undviks

För att leva upp till inriktningsmålen krävs samverkan mellan verksamheter inom kommunen men även med närliggande kommuner inom såväl det operativa som det förebyggande arbetet.

### Driftredovisning

Tkr	Bokslut 2013	Bokslut 2014	Bokslut 2015	Budget 2015
Intäkter	290	325	229	182
Personalkostnader	-2 419	-2 597	-2 720	-2 595
Övriga kostnader	-2 539	-2 957	-2 858	-2 805
<b>Nettokostnad</b>	<b>-4 669</b>	<b>-5 229</b>	<b>-5 349</b>	<b>-5 218</b>
Budgetavvikelse	144	222	-131	

### Nyckeltal

	Bokslut 2013	Bokslut 2014	Bokslut 2015	Budget 2015
Nettokostnad kr/invånare	885	985	1 006	988
Brand i byggnad	12	6	5	10
Automatalarm	31	31	32	30
Övning/utbildningstimmor	53	64	60	58

# BYGGNADSNÄMND

## Förvaltning: Byggnadskontor

### ÅRETS HÄNDELSER

Ny detaljplan över Sättertorns industriområde har genomförts samt vunnit laga kraft. En ändring av detaljplanen över del av Bredgård 1:4 är utförd. Ändamålet har varit allmänt ändamål och har nu gjorts om till bostadsändamål

Nya förskolan i Rinna har färdigställt under året och tagits i drift.

Restvärmeprojektet löper på och är i fasen att hitta medfinansierare. Syftet med projektet är att säkerställa möjligheten att återanvända delar av den restvärme som uppstår vid stålbehandling vid Ovako Bar AB. Restvärmen kommer i första hand att användas för uppvärmning av kommunala fastigheter.

### MÅL OCH MÅLUPPFYLLELSE

	Ja	Nej
• Handläggningen av byggnadslov för ett komplett normalärende får ta max sex veckor	X	
• Genomföra en enkätundersökning gällande bygglovshanteringen	X	
• Genomföra en enkätundersökning gällande bostadsanpassningen	X	

För att spegla servicenivån mot kommuninvånarna gällande byggnadslov är ambitionen att ha en kortare handläggningstid jämfört med lagstiftningen max 10 veckor. Idag ligger handläggningstiden på max 8 veckor för ett normalärende.

Enkätundersökningarna har genomförts som planerat. Arbetet kommer att fortsätta under 2016 för att därefter kunna dra någon slutsats gällande kommuninvånarnas uppfattning gällande bygglovshantering samt bostadsanpassning.

### EKONOMI

Byggnadsnämnden lämnar en positiv budgetavvikelse på 506 tkr för verksamhetsåret 2015. Den största positiva avvikelsen har VA-projektet med låga kostnader på grund av sen start på projektet.

Den största negativa avvikelsen återfinns på verksamheten för detaljplanering. Detta beror på upparbetade konsultkostnader som, när detaljplanen är färdig, kommer att faktureras vidare.

### FRAMTID

Gällande vatten och avloppsplanen, VA-planen, kommer arbetet med denna att fortsätta under 2016. Den förstudie som pågår syftar till att få en långsiktig och hållbar VA-lösning för Kopparhult, Blåvik, Hårdaholmen och Liljeholmen. Förstudien beräknas vara klar under 2016.

Arbetet med nya detaljplaner över Hårdaholmen och Blåvik har inletts. Samrådshandlingar är framtagna och utställning av samrådshandlingen har skett.

En ny detaljplan vid Ekens väg/Lancashirevägen är påbörjad. Avsikten är att ge möjlighet att bygga nya bostäder i centrumnära miljö.

Ett förslag till ny detaljplan över industriområdet i anslutning till befintlig tågdepå kommer att läggas fram. Denna ska ge en expansiv möjlighet för befintlig industri och möjlighet för ny industri att etablera sig i området.

Renovering av Centrumhuset är pågående och kommer att ge 11 stycken nya lägenheter. Nybyggnation vid området Solbacken kommer att ske under 2016 vilket kommer att ge cirka 12-15 stycken nya lägenheter. I Timmeröområdet kommer nyproduktion av lägenheter att påbörjas under 2016. Målet är att få cirka 10 nya lägenheter.

### Driftredovisning

Tkr	Bokslut 2013	Bokslut 2014	Bokslut 2015	Budget 2015
Intäkter	1 172	1 505	652	620
Personalkostnader	-1 785	-1 764	-1 300	-1 288
Övriga kostnader	-3 046	-3 245	-3 019	-3 506
<b>Nettokostnad</b>	<b>-3 659</b>	<b>-3 503</b>	<b>-3 667</b>	<b>-4 174</b>
Budgetavvikelse	30	280	506	

### Nyckeltal

	Bokslut 2013	Bokslut 2014	Bokslut 2015	Budget 2015
Nettokostnad kr/invånare	693	660	690	791
Godkända bygglov	128	74	104	80
Detaljplanerade tomter	0	0	0	4

# KULTUR- OCH TURISMNÄMND

## Förvaltning: Kultur- och turism

### ÅRETS HÄNDELSE

Musikskolan hade i april vänortsbesök från Quickborn och ett musikaliskt utbyte ägde rum. Inför vänortsbesöket anordnades ett läger i Rinna tillsammans med ungdomsorkestern. Musikskolan fyllde 50 år och ett firande genomfördes 24 oktober. Musikskolan tävlade tillsammans med Musik kåren i Svensk blåsmusikfestival i Linköping i september och placerade sig på en 2:a plats. Vidare har musikskolan genomfört ett "skapande skola projekt" med klassorkester för elever i årskurs 3 på Stenbockskolan och Åsbo skola. Vidare har ett flertal konserter genomförts.

Biblioteket har, genom medel från Carl Tryggers Stipendiestiftelse, anordnat Eftis samt under sommaren ett dansläger. Eftis har riktat sig till barn i låg- och mellanstadiet och innehållit skapande, läsande och annan språklig verksamhet. En filmkonstnär har varit engagerad och lärt barnen att filma och redigera. Vidare har biblioteket genomfört en Regnbågsvecka med fokus på HBTQ-frågor. Ytterligare exempel på aktiviteter har varit pyssel och bokbubbel för barn som genomförts under fyra torsdagar på torget, samt sagostunder och författarbesök i Malexander. Biblioteket har, i samarbete med Götabiblioteken, även fokuserat på läsförmedlande arbete i projektet "Läsvägen". Temat har varit filosofi med satsning på filosofiska caféer och "böcker på recept". En barnboksvecka har även genomförts med temat "Spöket Laban 50 år", då det bland annat hölls en tvåspråkig sagostund för barn med arabiska som modersmål tillsammans med lågstadijepersonalen.

Kulturutbudet för barn och ungdomar har under året varit varierat. Barn och ungdomar från förskoleklass upp till årskurs nio har fått uppleva olika konstarter där innehållet bland annat varit musik-, dans-, teater- och berättarföreställningar samt författarbesök. Det är kulturombudsgruppen med en lärarrepresentant från varje stadium samt elevrepresentanter från årskurs sex som har varit med och gjort urvalet av föreställningar.

Arrangören av Måndagskvällar i parken meddelade i början av året att han slutar. Kommunens föreningar sammankallades för att finna en fortsättning. Ingen lösning kunde finnas utan arrangemanget flyttades till Eklidens festplats i Västra Harg. Kultur- och turismnämnden har genomfört ett studiebesök på Hembygdsgården Hybbeln i Åsbo. Nämnden har vidare informerats

om kulturprogrammen på Bjursdalens trivselboende och ett utökat samarbete har diskuterats med äldreomsorgen.

### MÅL OCH MÅLUPPFYLLELSE

	Ja	Nej
• Alla barn och ungdomar (förskola till högskolestadium) ska årligen erbjudas minst ett kulturprogram	X	
• Minst 15 biblioteksprogram med totalt lägst 700 besökare	X	
• Musikskolan genomför minst 10 offentliga framträdanden	X	

Under året har alla barn och ungdomar fått ta del av minst ett kulturprogram. Därmed anses målet som uppfyllt.

Målet med minst 15 biblioteksprogram med totalt lägst 700 besökare har uppnåtts. Bland programmen återfinns bland annat författarbesök, vernis-sager och cafékvällar som sammantaget har lockat cirka 1 000 besökare.

Musikskolan har under året gjort 20 stycken offentliga framträdanden. Därmed anses målet uppfyllt.

### EKONOMI

Verksamheten lämnar ett positivt budgetöverskott på 204 tkr. Större delen av avvikelsen beror på ökade intäkter samt lägre personalkostnader.

### FRAMTID

Under våren 2016 sker personalförändringar på Biblioteket. En ny bibliotekschef börjar sin tjänst i april och rekrytering av en ny bibliotekarie planeras att ske under våren på grund av pensionsavgång.

En långsiktig lösning angående turismarbetet Destination Sommenbygd har ännu ej funnits. Region Östergötland leder arbetet med att ta fram en besöksnäringstrategi för Östergötland. På grund av minskat antal besökare till turistbyrån i Dalstorp kommer denna tillsvidare vara stängd och besökare hänvisas istället till receptionen på kommunstyrelsekontoret.

## Driftredovisning

Tkr	Bokslut 2013	Bokslut 2014	Bokslut 2015	Budget 2015
Intäkter	207	386	1 211	1 036
Personal- kostnader	-3 014	-3 134	-3 421	-3 519
Övriga kostnader	-1 833	-1 972	-2 487	-2 419
<b>Nettokostnad</b>	<b>-4 640</b>	<b>-4 720</b>	<b>-4 697</b>	<b>-4 902</b>
Budget avvikelse	65	330	204	

## Nyckeltal

	Bokslut 2013	Bokslut 2014	Bokslut 2015	Budget 2015
Nettokostnad kr/invånare	879	889	884	928
Antal besök turistinfo	1 000	650	500	600
Antal biblioteksbe- sök per invånare	8,6	9,9	8,0	8,7



# MILJÖNÄMND MJÖLBY-BOXHOLM

## Förvaltning: Miljökontor

### ÅRETS HÄNDELSER

När det gäller livsmedelskontroll och tillsyn av miljöfarlig verksamhet är antalet utförda kontroller lägre än planerat. I övrigt har planeringen för år 2015 fullföljts.

### MÅL OCH MÅLUPPFYLLELSE

	Ja	Nej
• Miljönämnden ska bidra till att medborgarnas hälsa säkerställs genom att bedriva livsmedelskontroll så att alla konsumenterna ska ha tillgång till säkra och redliga livsmedel, som är rätt märkta.		X
• Miljönämnden ska bidra till att medborgarnas hälsa säkerställs genom att bedriva tillsyn enligt miljöbalken med inriktning mot hälsoskydd samt tobakslagen med inriktning mot rökfri miljö.	X	
• Miljönämnden ska genom hälsoskyddstillsyn enligt miljöbalken bidra till att säkerställa att elevers studieresultat inte riskerar att påverkas negativt av dålig inom- och utomhusmiljö vid skolor och förskolor.	X	
• Miljönämnden ska bidra till en hållbar tillväxt genom att bedriva tillsyn och rådgivning enligt miljöbalken.		X
• Miljönämnden ska bidra till att skapa utvecklande mötesplatser genom att arrangera naturguidningar.	X	
• Miljönämnden ska bidra till en miljö som håller i längden genom att erbjuda energi- och klimatrådgivning så att energianvändningen och förbrukningen av icke förnybar energi minskar.	X	
• Miljönämnden ska bidra till en miljö som håller i längden genom att inventera och ställa krav på åtgärder av enskilda avlopp.	X	

Miljökontoret har inte utfört antalet tillsyner/kontroller som planerat inom områdena livsmedel och miljöfarliga verksamheter.

Övriga mål har uppfyllts enligt plan.

### EKONOMI

På grund av kostnader vid personalomsättningar och kostnad för konsultstöd vid utveckling av

ärendehanteringssystem går miljönämnden med ett underskott år 2015.

### FRAMTID

Den grundläggande målsättningen för miljönämnden 2016 är att bedriva kontroll och tillsyn för att uppfylla krav i lagstiftningen samt leverera det verksamhetsutövare betalar för. Syftet med kontrollen är säkra livsmedel och minskad negativ påverkan på människors hälsa och miljö.

### Driftredovisning

Tkr	Bokslut 2013	Bokslut 2014	Bokslut 2015	Budget 2015
Intäkter	4 296	3 527	3 702	3 507
Personalkostnader	--	-6 101	-6 629	-6 695
Övriga kostnader	-9 426	-1 547	-1 639	-1 233
<b>Nettokostnad</b>	<b>-5 130</b>	<b>-4 121</b>	<b>2 063</b>	<b>-4 421</b>
Varav Mjölby	-4 394	-3 430	-3 786	-3 666
Varav Boxholm	-736	-691	-781	-755
Budgetavvikelse Boxholm	1	61	-26	

### Nyckeltal

	Bokslut 2013	Bokslut 2014	Bokslut 2015	Budget 2015
Antal ordinarie kontroller av livsmedelsföretag	474	387	285	300
Antal ordinarie tillsynsbesök med hälsoskyddsriktning	37	26	14	15
Antal tillsynsbesök enligt tobakslagen av rökfria skolmiljöer	-	-	7	7
Antal ordinarie kontroller av miljöfarlig verksamhet	83	128	68	80
Arrangera naturguidningar	14	19	17	15
Antalet genomförda rådgivningsärenden inom energi- och klimat	45	-	61	55
Antalet inventerade fastigheter med inriktning mot enskilda avlopp	102	86	106	100

# SAMMANSTÄLLD REDOVISNING

## SAMMANSTÄLLD REDOVISNING

AB Boxholmshus är ett helägt dotterbolag till Boxholms kommun. AB Boxholmshus ansvarar för egna bostäder och lokaler. Vidare förvaltar bolaget kommunens lokaler och ansvarar för drift och skötsel av kommunens gator och parkområden samt driver friskvård, sport- och simhall.

AB Boxholmshus har ett helägt dotterbolag, AB Boxholmsteknik, som ansvarar för vatten- och avloppsnätet samt renhållning inom kommunen.

Kommunalförbundet ITSAM konsolideras inte i den sammanställda redovisningen. Likaså görs det inte heller för Samordningsförbundet Västra Östergötland. Inte heller VÖKBY Bredband AB konsolideras då ägarandelen från år 2014 endast uppgår till 11 % mot tidigare 20 %.

## KONCERNRESULTAT

Kommunkoncernens resultat för 2015 uppgår till 11 238 tkr vilket är en försämring med 473 tkr mot föregående års resultat. Koncernresultatet fördelar sig enligt följande:

	(tkr)
Boxholms kommun	13 027
AB Boxholmshus koncern	- 1 789
<b>Koncernens resultat</b>	<b>11 238</b>

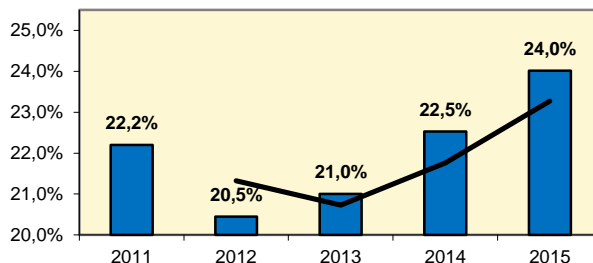
Koncernens nettokostnader uppgår till 261 244 tkr vilket är en ökning med 17 456 tkr. Koncernens löpande verksamhet har ett positivt kassaflöde om 43 827 tkr.

Koncernens balansomslutning uppgår till 456 767 tkr och har ökat med 32 282 tkr mot året innan. Anläggningstillgångarna har ökat med 22 960 tkr varav merparten är byggnader och mark. Omsättningstillgångarna har ökat med 9 322 tkr.

## Nyckeltal koncernen

	Bokslut 2013	Bokslut 2014	Bokslut 2015
Resultat (Tkr)	3 720	11 711	11 238
Soliditet %	21,0%	22,5%	24,0%
Långfristig skuld (kr)/inv	46 507	48 398	48 607
Ansvarsförbind. (kr)/inv	36 010	34 524	32 551
Anläggningstillg. (kr)/invånare	63 763	66 926	71 170
Eget kapital/invånare	15 843	18 009	20 636

## SOLIDITET 2011-2015



Soliditeten för kommunkoncernen uppgår 2015 till 24,0 %. Tas även pensionskulden med hamnar soliditeten på -1,7 %. Sedan 2012 har soliditeten varit stigande. Soliditeten ökar med 1,5 procentenheter mellan 2014 och 2015. Jämfört med samtliga kommuner i Östergötland ligger Boxholm betydligt lägre än genomsnittet. För 2014 var det genomsnittliga soliditetsmättet för kommunkoncernerna i Östergötland 31,8 % (32,2 %). I likhet med året innan är det bara en kommun som har lägre soliditet än Boxholm.

## AB BOXHOLMSHUS

Årets resultat för AB Boxholmshus inklusive AB Boxholmsteknik är negativt och uppgår till -1 789 tkr. Utifrån ny bedömning av fastighetsvärdena har återföringar av tidigare gjorda nedskrivningar gjorts samt att nya nedskrivningar gjorts. Netto uppgår det till -5 317 tkr (-1 067 tkr).

Efterfrågan på lägenheter är fortsatt stor och vakansen är i stort sett obefintlig, endast 1 (3) uthyrd lägenheter fanns vid årsskiftet. Totalrenoveringen av "Frostlinghuset" i centrum av Boxholms tätort kommer att ge 11 stycken ny lägenheter och beräknas vara inflyttningsklara i juli 2016. Fastigheten "Solbacken" på Nygatan revs under hösten och ny detaljplan har tagits fram för området. Enligt beslut ska byggnation av tvåvåningshus med marknära lägenheter byggas på området.

Fortsatt satsning på underhåll av fastighetsbeståndet har gjorts och ökat mot föregående år. Arbetet med att byta ut värmeväxlare samt styr- och reglerutrustning har fortsatt. Klassrum har renoverats på Stenbockskolan. Hjorten och Vargstogens förskolor har genomgått omfattande renoveringar. Vid Åsbo skola har investering i den yttre skolmiljön skett, bland annat i ny lekutrustning. I sport- och simhall fortsätter renoveringen av lokalerna. Ny teknisk utrustning har installerats och sporthallen har fått ny belysning.

# RESULTATRÄKNING SAMMANSTÄLLD REDOVISNING

belopp i tusen kr

		2015	2014
Verksamhetens intäkter		117 162	111 378
Verksamhetens kostnader exklusive avskrivningar		-355 178	-336 483
Avskrivningar		-16 890	-19 609
Nedskrivningar/utrangeringar		-5 317	1 067
Realisationsförluster		-1 022	-140
<b>Verksamhetens nettokostnader</b>	not 1	<b>-261 244</b>	<b>-243 787</b>
Skatteintäkter	not 2	208 529	201 094
Skattekostnader och statsbidrag	not 3	67 975	60 157
Finansiella intäkter	not 4	386	592
Finansiella kostnader	not 5	-4 408	-6 345
<b>Resultat efter skatteintäkter och finansnetto</b>		<b>11 238</b>	<b>11 711</b>
<b>Årets resultat</b>		<b>11 238</b>	<b>11 711</b>

# BALANSRÄKNING SAMMANSTÄLLD REDOVISNING

belopp i tusen kr

		2015-12-31	2014-12-31
<b><u>TILLGÅNGAR</u></b>			
<b><u>Anläggningstillgångar:</u></b>			
Dataprogram, licenser		-	33
Nyttjanderätt ledningsnät		1 322	1 322
Aktier och andelar	not 6	14 335	9 801
Långfristiga fordringar	not 7	946	966
Maskiner och inventarier	not 8	13 341	12 262
Byggnader och mark	not 9	346 388	329 229
Uppskjuten skattefordran		2 007	1 766
<b>Summa anläggningstillgångar</b>		<b>378 338</b>	<b>355 378</b>
<b><u>Omsättningstillgångar:</u></b>			
Exploateringsfastigheter	not 10	2 553	2 553
Varulager		98	111
Kortfristiga fordringar	not 11	40 818	32 435
Kassa och bank		34 961	34 009
<b>Summa omsättningstillgångar</b>		<b>78 429</b>	<b>69 107</b>
<b>SUMMA TILLGÅNGAR</b>		<b>456 767</b>	<b>424 486</b>
<b><u>EGET KAPITAL, AVSÄTTNINGAR OCH SKULDER</u></b>			
<b><u>Eget kapital:</u></b>			
Ingående eget kapital		95 627	83 916
Justering eget kapital		2 836	-
Årets resultat		11 238	11 711
<b>Summa eget kapital</b>	not 12	<b>109 701</b>	<b>95 627</b>
<b><u>Avsättningar:</u></b>			
Avsatt till pensioner inklusive löneskatt		8 425	9 795
Övriga avsättningar		5 110	5 359
<b>Summa avsättningar</b>	not 13	<b>13 534</b>	<b>15 154</b>
<b><u>Skulder:</u></b>			
Långfristiga skulder	not 14	258 394	256 992
Kortfristiga skulder	not 15	75 138	56 712
<b>Summa skulder</b>		<b>333 532</b>	<b>313 704</b>
<b>SUMMA EGET KAPITAL, SKULDER OCH AVSÄTTNINGAR</b>		<b>456 767</b>	<b>424 486</b>
<b>STÄLLDA SÄKERHETER</b>	not 16	<b>13 441</b>	<b>24 775</b>
<b>ANSVARSFÖRBINDELSER</b>	not 16	<b>173 042</b>	<b>183 322</b>

# KASSAFLÖDESANALYS SAMMANSTÄLLD REDOVISNING

belopp i tusen kr

	2015	2014
<b>DEN LÖPANDE VERKSAMHETEN</b>		
Årets resultat	11 238	11 711
Justering för ej likviditetspåverkande poster	not 17 22 533	23 013
<b>Medel från verksamheten före förändring av rörelsekapitalet</b>	<b>33 771</b>	<b>34 723</b>
Varulager (ökning(-)/minskning(+))	13	257
Förändring av kortfristiga fordringar (ökning(-)/minskning(+))	-8 383	-4 188
Förändring av kortfristiga skulder (ökning(+)/minskning(-))	18 426	-95
Förändring av exploateringsfastigheter (ökning(-)/minskning(+))	-	-16
<b>KASSAFLÖDE FRÅN DEN LÖPANDE VERKSAMHETEN</b>	<b>43 827</b>	<b>30 681</b>
<b>INVESTERINGSVERKSAMHETEN</b>		
Försäljning av markreserv och fastigheter	35	1 385
Investering i fastigheter och anläggningar	-7 442	-2 356
Investering i materiella tillgångar	-29 837	-37 969
Försäljning av materiella tillgångar	228	1 096
Investering i finansiella tillgångar	-11 023	-233
Försäljning av finansiella tillgångar	2 889	1 050
<b>KASSAFLÖDE FRÅN INVESTERINGSVERKSAMHETEN</b>	<b>-45 151</b>	<b>-37 026</b>
<b>FINANSIERINGSVERKSAMHETEN</b>		
<b>Upplåning</b>		
Nyupptagna lån	14 000	28 500
Amortering av långfristiga skulder	-11 744	-18 622
Ökning långfristiga skulder	-	-
<b>Utlåning</b>		
Ökning långfristiga fordringar	-	-2 488
Minskning av långfristiga fordringar	20	2 552
<b>KASSAFLÖDE FRÅN FINANSIERINGSVERKSAMHETEN</b>	<b>2 276</b>	<b>9 942</b>
<b>ÅRETS KASSAFLÖDE</b>	<b>952</b>	<b>3 598</b>
<b>Likvida medel vid årets början</b>	<b>34 009</b>	<b>30 411</b>
<b>Likvida medel vid årets slut</b>	<b>34 961</b>	<b>34 009</b>
<b>Förändring av likvida medel</b>	<b>952</b>	<b>3 598</b>

# NOTFÖRTECKNING SAMMANSTÄLLD REDOVISNING

## NOTER TILL RESULTATRÄKNING SAMMANSTÄLLD REDOVISNING

### Not 1 Verksamhetens intäkter och kostnader

<u>Intäkter:</u>	<u>2015</u>	<u>2014</u>
Verksamhetens externa intäkter	117 162	111 160
Realisationsvinst	-	217
<b>Summa verksamhetens intäkter</b>	<b>117 162</b>	<b>111 378</b>
<u>Kostnader:</u>		
Verksamhetens kostnader exklusive avskrivningar	-355 178	-336 483
Realisationsförluster	-1 022	-140
Avskrivningar	-16 890	-19 609
Nedskrivningar/utrangeringar	-5 317	1 067
<b>Summa verksamhetens kostnader</b>	<b>-378 406</b>	<b>-355 165</b>
<b>Summa verksamhetens nettokostnader</b>	<b>-261 244</b>	<b>-243 787</b>

### Not 2 Skatteintäkter

	<u>2015</u>	<u>2014</u>
Allmän kommunalskatt	208 708	201 623
Skatteavräkning	-179	-530
<b>Summa skatteintäkter</b>	<b>208 529</b>	<b>201 094</b>

### Not 3 Skattekostnader, generella statsbidrag och utjämning

	<u>2015</u>	<u>2014</u>
Årets skattekostnad	-765	439
Inkomstutjämningsbidrag	54 537	50 604
Strukturbidrag	553	548
Regleringsbidrag	-	1 222
Kostnadsutjämningsbidrag	3 014	1 565
Kommunal fastighetsavgift	12 209	11 648
Generella bidrag från staten	2 217	389
Regleringsavgift	-206	-
Avgift till LSS-utjämningen	-3 584	-6 258
<b>Summa skattekostnader och statsbidrag</b>	<b>67 975</b>	<b>60 157</b>

### Not 4 Finansiella intäkter

	<u>2015</u>	<u>2014</u>
Ränteintäkter	384	566
Övriga finansiella intäkter	2	26
<b>Summa finansiella intäkter</b>	<b>386</b>	<b>592</b>

**Not 5 Finansiella kostnader**

	<u>2015</u>	<u>2014</u>
Förlust avyttring finansiella anläggningstillgångar	226	98
Räntekostnader	4 106	6 053
Övriga finansiella kostnader	77	69
Nedskrivning finansiella anläggningstillgångar	-	126
<b>Summa finansiella kostnader</b>	<b>4 408</b>	<b>6 345</b>

## NOTER TILL BALANSRÄKNING SAMMANSTÄLLD REDOVISNING

### Not 6 Aktier och andelar

<u>Aktier:</u>	<u>2015</u>	<u>2014</u>
Sveriges Kommuner och Landsting	1	1
Rederi AB s/s Boxholm II	50	50
VÖKBY Bredband AB	1 350	1 350
Östsvenska Yrkesskolan	50	50
<b>Summa aktier</b>	<b>1 451</b>	<b>1 451</b>
 <u>Andelar:</u>		
Husbyggnadsvaror HBV	40	40
Sabo F	94	94
Föreningen Folkets Hus	36	36
Stiftelsen Boxholms Bruksmuseum	50	50
Kommuninvest ekonomisk förening	4 790	217
<b>Summa andelar</b>	<b>5 009</b>	<b>437</b>
 <u>Placeringar:</u>		
SGP Decenniumobligation	-	1 000
SGP Deceniumobligation III	-	1 000
Carnegie Strategifond	2 450	-
Carnegie Corporate Bond	-	139
HQ Hälsovård	-	750
Swedbank spax Asien	1 600	1 600
Kalenderstrategi Carnegie	600	600
Exceed Stiborobligation	100	100
Kalenderstrategi Kina	1 050	1 050
VAL Carnegie Corporate Bond	1 800	1 800
Företagsobligationsfond Handelsbanken	400	-
<b>Summa placeringar</b>	<b>8 000</b>	<b>8 039</b>
 <b>Värdereglering aktier och andelar</b>	<b>-126</b>	<b>-126</b>
 <b>Summa aktier och andelar:</b>	<b>14 335</b>	<b>9 801</b>

### Not 7 Långfristiga fordringar

	<u>2015</u>	<u>2014</u>
Föreningar	58	78
Kommuninvest	888	888
<b>Summa långfristiga fordringar</b>	<b>946</b>	<b>966</b>



**Not 8 Maskiner och inventarier**

	<u>2015</u>	<u>2014</u>
Maskiner och inventarier AB Boxholmshus	5 191	5 022
Maskiner, inventarier och fordon kommunen	8 150	7 240
<b>Summa maskiner och inventarier</b>	<b>13 341</b>	<b>12 262</b>

**Not 9 Byggnader och mark**

	<u>2015</u>	<u>2014</u>
Mark AB Boxholmshus	6 718	5 249
Fastigheter och anläggningar AB Boxholmshus	248 945	232 186
Mark kommunen	2 311	3 004
Fastigheter och anläggningar kommunen	88 414	88 790
<b>Summa byggnader och mark</b>	<b>346 388</b>	<b>329 229</b>

**Not 10 Exploateringsfastigheter**

	<u>2015</u>	<u>2014</u>
Ingående balans	2 553	2 537
Exploateringsutgifter	-	16
<b>Utgående balans</b>	<b>2 553</b>	<b>2 553</b>

**Not 11 Kortfristiga fordringar**

	<u>2015</u>	<u>2014</u>
Kundfordringar	2 676	3 116
Fordran fastighetsavgift	9 725	8 983
Övriga fordringar	2 206	4 745
Förutbetalda kostnader och upplupna intäkter	26 210	15 590
<b>Summa kortfristiga fordringar</b>	<b>40 818</b>	<b>32 435</b>

**Not 12 Eget Kapital**

	<b><u>2015</u></b>	<b><u>2014</u></b>
<i>Anläggningskapital:</i>		
Anläggningstillgångar	378 338	355 378
Långfristiga skulder	-258 394	-256 992
Avsättningar	-13 534	-15 154
<b>Summa anläggningskapital:</b>	<b>106 410</b>	<b>83 232</b>
<i>Rörelsekapital:</i>		
Omsättningstillgångar	78 429	69 107
Kortfristiga skulder	-75 138	-56 712
<b>Summa rörelsekapital:</b>	<b>3 291</b>	<b>12 395</b>
<b>Summa anläggningskapital + rörelsekapital:</b>	<b>109 701</b>	<b>95 627</b>
<i>Förändring av eget kapital:</i>		
Ingående eget kapital	95 627	83 617
Tillkommer tidigare konsoliderat bolag VÖKBY Bredband AB	-	299
Justering eget kapital	2 836	-
Årets resultat	11 238	11 711
<b>Utgående eget kapital</b>	<b>109 701</b>	<b>95 627</b>

**Not 13 Avsättningar**

	<b><u>2015</u></b>	<b><u>2014</u></b>
Avsatt till pensioner inklusive löneskatt	8 425	9 795
Övriga avsättningar	5 110	5 359
<b>Summa avsättningar</b>	<b>13 534</b>	<b>15 154</b>

**Not 14 Långfristiga skulder**

	<b><u>2015</u></b>	<b><u>2014</u></b>
Långfristiga skulder AB Boxholmshus	214 194	203 247
Långfristiga skulder kommunen	44 200	53 745
<b>Summa långfristiga skulder</b>	<b>258 394</b>	<b>256 992</b>

**Not 15 Kortfristiga skulder**

	<b><u>2015</u></b>	<b><u>2014</u></b>
Kortfristig del av låneskuld	2 818	1 962
Leverantörsskulder	22 119	16 010
Övriga kortfristiga skulder	7 771	3 899
Upplupna kostnader och förutbetalda intäkter	42 430	34 840
<b>Summa kortfristiga skulder</b>	<b>75 138</b>	<b>56 712</b>

**Not 16 Ställda säkerheter och ansvarsförbindelser**

	<b><u>2015</u></b>	<b><u>2014</u></b>
Pensionsåtaganden inklusive löneskatt	117 300	121 431
Borgensåtaganden egnahem och småhus	-	31
Borgensåtaganden föreningar	10 896	8 597
Engagemang Kommuninvest	44 600	53 000
Arbetsgivarorganisationen Fastigo	246	263
<b>Summa ansvarsförbindelser</b>	<b>173 042</b>	<b>183 322</b>
Ställda säkerheter - Fastighetsinteckningar	13 441	24 775

**Not 17 Specifikation av ej likviditetspåverkande poster**

	<b><u>2015</u></b>	<b><u>2014</u></b>
Justering för av- och nedskrivningar	22 207	18 542
Justering för gjorda avsättningar	-1 371	2 936
Justering för övriga ej likviditetspåverkande poster	1 697	1 534
<b>Summa ej likviditetspåverkande poster</b>	<b>22 533</b>	<b>23 012</b>

# ORD OCH UTTRYCK

## EKONOMISKA ORD OCH UTTRYCK

- Anläggningsskapitalet är skillnaden mellan anläggningstillgångar och långfristiga skulder
- Balansomslutning är summan av tillgångssidan (eller skuldsidan) i balansräkningen
- Balansräkningen visar vilka tillgångar och skulder kommunen har
- Eget kapital visar skillnaden mellan tillgångar och skulder och består av två delar: rörelsekapital och anläggningsskapital.
- Kassaflödesanalysen visar hur kommunen fått in pengar och hur de har använts under året. Här behandlas ut- och inbetalningar till skillnad från resultaträkningen, som innehåller kostnader och intäkter. Betalningar inom verksamheten, investeringar och finansiering ger förändringen av kassa och bank.
- Likviditet är ett mått på kortsiktig betalningsförmåga.
- Nettoinvesteringar visar skillnaden mellan inköp av anläggningstillgångar och finansiella tillgångar minskat med årets försäljning av tillgångar
- Nominella beloppet är det belopp som ett värdepapper är utställt på, det vill säga utan hänsyn till värdeförändringar
- Resultaträkningen visar årets intäkter och kostnader samt hur resultatet uppkommit
- Rörelsekapitalet är skillnaden mellan omsättningstillgångar och kortfristiga skulder.
- Skulder är dels kortfristiga (ska betalas inom ett år) och långfristiga
- Soliditet är eget kapital i förhållande till det totala kapitalet
- Tillgångar består av omsättningstillgångar (t.ex. kontanter, kortfristiga fordringar och varulager) och anläggningstillgångar (t.ex. fastigheter, inventarier, aktier och långfristiga fordringar)
- Upplupen intäkt är en intäkt som hör till bokslutsåret men ej erhållits eller fakturerats på bokslutsdagen
- Upplupen kostnad är kostnad som hör till bokslutsåret men där ingen faktura erhållits eller betalning erlagts innan bokslutsdagen

## FÖRKLARING, FÖRKORTNINGAR OCH UTTRYCK

- BNP – Bruttonationalprodukt
- BeOm – behandling och omsorg
- HBTQ – homosexuella, bisexuella, trans- och queerpersoner
- HVB – Hem för vård och boende
- IFO – Individ och familjeomsorg
- ITsam – kommunalförbund som bildades 2009-01-01. Består av kommunerna Boxholm, Kinda, Vimmerby, Ydre, Åtvidaberg och Ödeshög
- IVPA – I väntan på ambulans
- KFM – Kommunfullmäktige
- KPA Pension – föreningen Kommunernas Pensionsanstalt
- Leader – en utvecklingsmetod som handlar om hur man ska jobba för att utveckla landsbygden ekonomiskt
- LSS – Lagen om stöd och service till vissa funktionshindrade.
- MAS – Medicinskt ansvarig sjuksköterska
- NII – Nöjd Inflytande Index
- NMI – Nöjd Medborgar Index
- NRI – Nöjd Region Index
- RIPS07 – Riktlinjer för pensionsskultsberäkning
- RKR – Rådet för kommunal redovisning
- SCB – Statistiska centralbyrån
- SKL – Sveriges Kommuner och Landsting
- VA-plan – vatten och avloppsplan