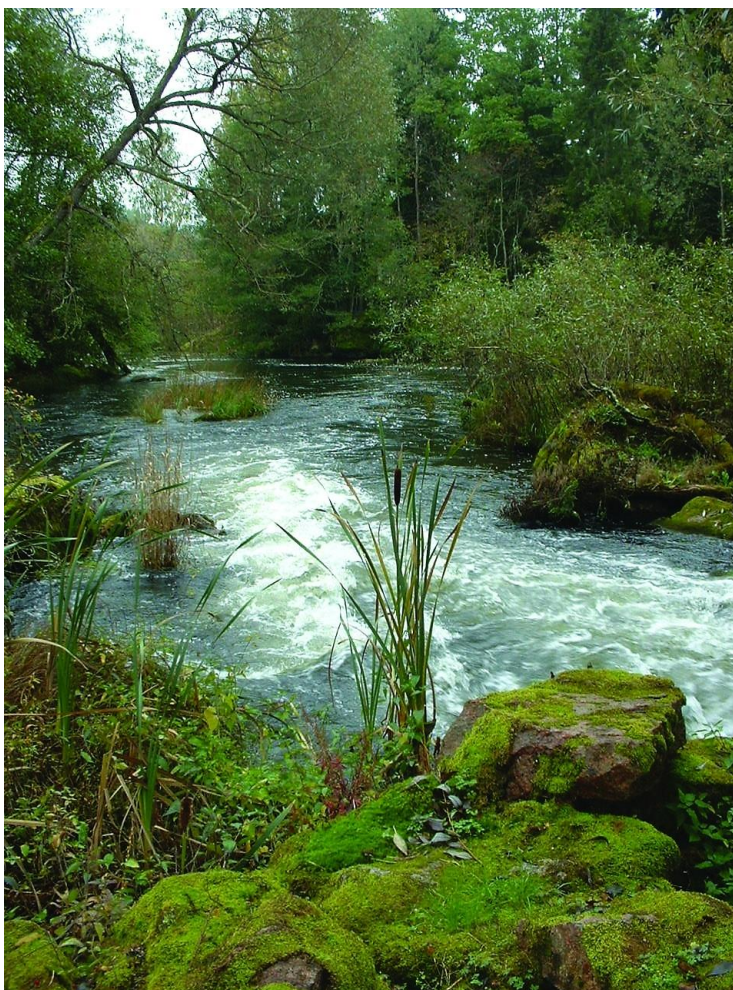




BOXHOLMS KOMMUN

ÅRSREDOVISNING 2013



BOXHOLM LIGGER BRA TILL

INNEHÅLL

Inledning

Kommunstyrelsens ordförande har ordet	4
Organisationsöversikt	5
Vart gick skattepengarna?	6
Fem år i sammandrag.....	7

Förvaltningsberättelse

Omvärldsanalys	8
Personal och kvalité	10
Ekonomisköversikt och analys.....	14

Räkenskaperna

Resultaträkning.....	19
Balansräkning	20
Kassaflödesanalys.....	21
Notförteckning	22
Redovisningsprinciper	30

Verksamhetsberättelser

Kommunfullmäktige	31
Kommunövergripande.....	33
Kommunstyrelse	33
Barn- och utbildning	35
Sektion Äldreomsorg	37
Sektion Individ- och familjeomsorg	39
Sektion Behandling och omsorg	41
Räddningstjänst	42
Byggnadsnämnd.....	43
Kultur- och turismnämnd	44
Miljökontornämnd Mjölby-Boxholm	45

Sammanställd redovisning

46

Ord och uttryck

53

Revisionsberättelse

KOMMUNSTYRELSENS ORDFÖRANDE HAR ORDET

ÅRETS HÄNDELSER

Så ska ännu ett år läggas till handlingarna. Ett år som även är mitt sista år som kommunstyrelsens ordförande.

2013 har varit ett händelserikt år på många sätt. Vi lyckades med en, för Boxholm sett, stor industrietablering när tågverkstaden blev placerad i kommunen. Det är ett lyft inte bara för oss utan även för hela regionen.

En annan sak som färdigställdes under året var ombyggnaden av Parketten. En behövlig upprustning som ger en bra arbetsmiljö för personalen och en likaledes bra miljö för skolbarnen. På köpet fick vi också ett stycke kulturhistoriskt bevarande av miljön i området.

Under året fattades beslut om en förändring av lokaler till förskolan. Barnantalet ökar och beslutet gällde att samla resurserna på ett bättre sätt än den som nu existerar. Åsbogården i Strålsnäs inköptes och i Bjursdalen, Boxholm, byggs en helt ny förskola med fem avdelningar. Åtgärden säkerställer en bra verksamhet i framtiden. Samtidigt frigörs ytor som ska användas för att bygga bostäder i marknära läge vilket är behövligt.

Vår linje i beslutade åtgärder i byggande av ett bra samhälle för invånarna har fått kredit i befolkningsutvecklingen med en ökning på drygt 70 personer. Detta är en historiskt hög siffra som ger mycket positiv bild av kommunen.

De kommunala verksamheterna fungerar bra. Naturligtvis finns det utmaningar som engagerar politiken för att finna lösningar som gör att saker och ting utvecklas och blir bättre.

Under året sjösattes en ny politisk organisation som ska utvärderas under 2014. Avsikten är att helhetsbilden av verksamheterna ska förtydligas.

FRAMTID

Utmaningar framöver saknas inte och en stor uppgift är byggandet av bostäder. Beslut om Centrumhuset är långt kommen men det räcker inte om vi vill fortsätta öka antalet invånare, vilket alla inser är bra. Ekonomiskt frestar det på kortsiktigt men är positivt om man lyfter blicken och ser lite längre in i framtiden.

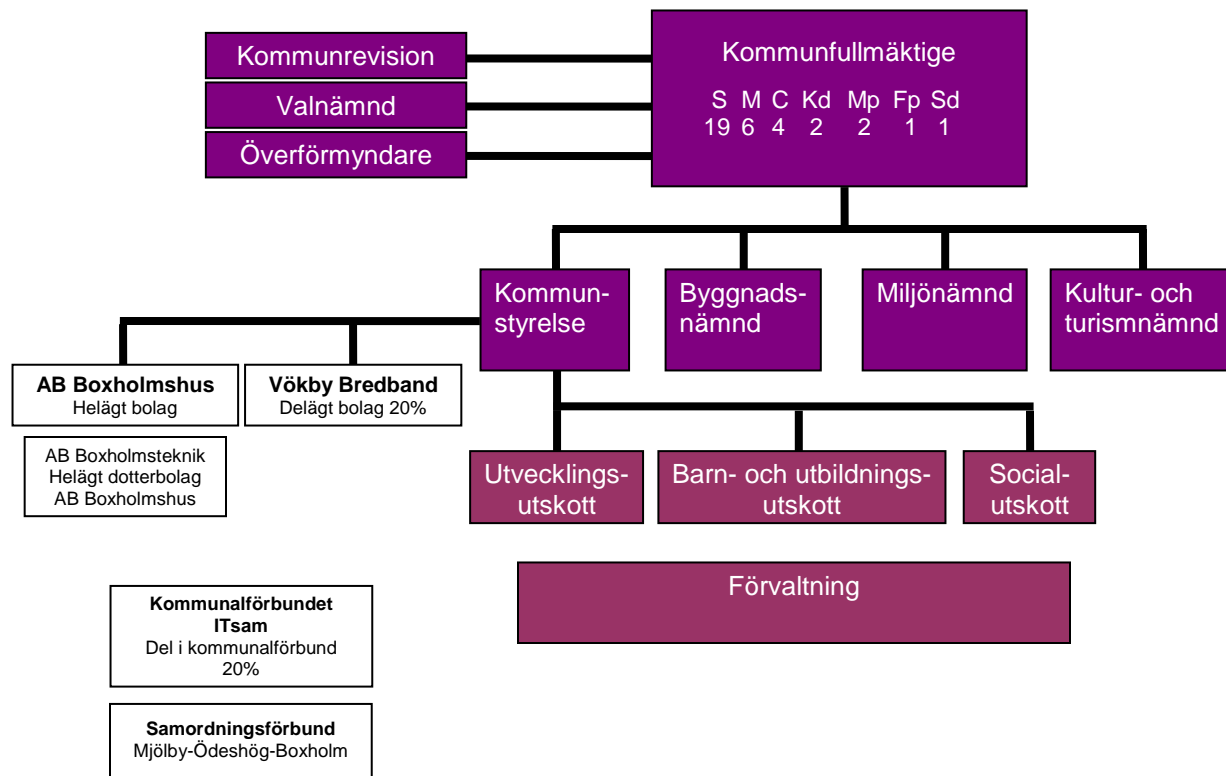
Det finns mycket som är positivt i kommunens framtidsutsikter men det finns även problem. Ett sådant är arbetslösheten, särskilt bland unga, som kräver bättre samordning av åtgärder, både statligt, regionalt och kommunalt.

Slutligen ett stort tack till alla medarbetare och invånare för allt ni gör för kommunen!



Per-Arne Larsson
Kommunstyrelsens ordförande

ORGANISATIONSÖVERSIKT



VART GICK SKATTEPENGARNA?

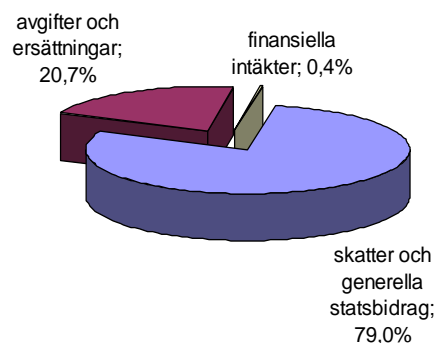
Så här får kommunen sina pengar

79,0% kommer från skatter och generella statsbidrag

20,7% kommer från avgifter och ersättningar som kommunen får för den service som kommunen erbjuder

0,4% är finansiella intäkter

Fördelning intäkter



...och 100 kr i skatt till kommunen användes under 2013 så här:

- 45,81 kronor till barn och utbildningsverksamhet
- 23,82 kronor till äldre- och omsorgsverksamhet
- 13,71 kronor till kommunövergripande verksamhet
- 5,50 kronor till behandling och omsorg
- 4,53 kronor till individ och familjeomsorg
- 1,94 kronor till räddningstjänst
- 1,92 kronor till kultur och turismverksamhet
- 1,52 kronor till bygg och fritidsverksamhet
- 0,50 kronor till Kommunfullmäktiges ansvarsområden
- 0,31 kronor till miljö och hälsoskyddsverksamhet
- 0,45 kronor till årets resultat

FEM ÅR I SAMMANDRAG

	Utfall 2009	Utfall 2010	Utfall 2011	Utfall 2012	Utfall 2013
Allmänt					
Antal invånare	5 248	5 221	5 205	5 206	5 278
Skattesats kommunen kr ¹⁾	21,50	22,34	21,99	21,57	21,57
Skattesats total kommunalskatt kr ²⁾	31,35	32,19	31,84	31,42	32,49
Resultat					
Årets resultat tkr	-1 676	8 934	3 893	731	1 075
Likvida medel tkr	23 600	27 200	13 100	20 100	18 800
Soliditet %	28,6%	33,2%	35,9%	36,3%	37,2%
Nämndernas budgetavvikelse tkr	627	1 664	-1 631	-5 961	-2 346
Verksamhetens nettokostnad tkr	224 141	231 625	234 722	235 636	239 162
Nettokostnad % av skatteintäkter + statsbidrag	100,2%	95,9%	98,0%	99,4%	99,4%
Nettokostnad per invånare kr	42 710	44 364	45 095	45 262	45 313
Balans					
Borgens- och Ansvarsförbindelser mkr	291	285	307	335	363
Låneskuld tkr	53 400	50 500	54 400	53 500	55 600
Låneskuld per invånare kr	10 175	9 672	10 451	10 277	10 534
Skatteintäkter och statsbidrag tkr	223 596	241 409	239 587	237 140	240 649
Investeringar tkr	5 700	1 900	7 536	2 415	7 671

1) Skatteväxling fr.o.m 2012, -42 öre

2) Enbart Kommunal och Landstingsskatt, inga avgifter

OMVÄRLDSANALYS

Hämtat från SKL:s MakroNytt, nummer 1/2014

KONJUNKTUREN VÄNDER UPP

Efter en svag sommar och en svag höst blev det bättre fart i den svenska ekonomin under slutet av i fjol. Utvecklingen väntas bli fortsatt stark i år. För helåret 2014 beräknas svensk BNP öka 2,6 procent att jämföra med 0,9 procent i fjol. Det är i stort sett samma bedömning som SKL gjorde i december. Prognosen för sysselsättningen och skatteunderlaget har däremot justerats upp något för i år. Sysselsättningen ökar i snabbare takt jämfört med i fjol samtidigt som tillväxten i skatteunderlaget dämpas något till följd av sänkta pensioner. Även kostnadstillväxten i kommuner och landsting avtar något. Bedömningen innebär att kommunsektorn visar ett finansiellt överskott motsvarande 1 procent av skatter och bidrag i år. För den offentliga sektorn som helhet förutses det finansiella sparandet visa ett underskott motsvarande 1,6 procent av BNP.

UTSIKTERNA I OMVÄRLDEN LJUSNAR

Det mesta tyder på att tillväxten i världsekonomin blir väsentligt starkare i år jämfört med i fjol. Rader av konjunkturindikatorer pekar uppåt och läget på de finansiella marknaderna har stabiliserats. Finanspolitiken är i många länder fortsatt stram, men ändå mindre stram än tidigare. Samtidigt förblir penningpolitiken överlag starkt expansiv.

I Euroområdet har utvecklingen vänt upp och BNP har under de tre senaste kvartalen vuxit i storlek. Tillväxten har visserligen varit svag, men i och med att utvecklingen går åt rätt håll har de måttliga tillväxttalen ändå haft stor psykologisk betydelse. Överlag har stämningläget i Euroområdet förbättrats påtagligt. Mot den bakgrunden tror SKL att tillväxten tar bättre fart i år. Skillnaderna i förutsättningar mellan olika Euroländer kommer dock vara fortsatt stora. Med en arbetslöshet på 5 procent i Tyskland och 25 procent i Spanien och Grekland är skillnaderna i konkurrenskraft uppenbart stora. Dessa betydande olikheter innebär fortsatta svårigheter för unionen vid sidan om de problem som är förenade med de omfattande underskott och växande skulder som flera av medlemsstaterna dras med. Stora utmaningar kvarstår och det kommer att ta tid innan situationen i Euroområdet fullt ut har stabiliserats.

I USA har konjunkturförbättringen kommit väsentligt längre. Tillväxten i BNP har under den andra halvan av 2013 legat mellan 3 och 4 procent i årstakt. Arbetslösheten har gradvis sjunkit och nivån på 6½ procent som tidigare angavs

som gräns för de penningpolitiska stimulanserna har redan i stort sett nåtts. Det kraftiga fallet i arbetslösheten är dock endast delvis ett resultat av stigande sysselsättning. Den lägre arbetslösheten är också en följd av att många lämnat arbetsmarknaden. SKL:s bedömning är att penningpolitiken förblir fortsatt expansiv i år. Detta tillsammans med en mindre stram finanspolitik borgar för att den amerikanska ekonomin kan fortsätta växa snabbt också i år.

Ett annat land som under senare tid överraskat positivt är Storbritannien. Tillväxten har tagit rejäl fart och det brittiska pundet har parallellt härmed förstärkts. Liksom Storbritannien är våra nordiska grannländer av stor betydelse som mottagare av svensk export. I våra grannländer har utvecklingen inte varit lika positiv som i Storbritannien. I Norge har tillväxten bromsat in och i Finland har BNP backat två år i rad. I Danmark har BNP samtidigt varit i stort sett oförändrad. I år beräknas utvecklingen förbättras i Danmark och Finland samtidigt som tillväxten i Fastlandsnorge ligger kvar kring 2 procent.

Sammantaget innebär detta att tillväxten i världen tar ett kliv upp från 3,0 procent 2013 till 3,9 procent i år. För svensk del är det framförallt utvecklingen i Europa och då inte minst i de nordiska grannländer som är av intresse. BNP-tillväxten på de viktigaste exportmarknader, där länderna viktats med respektive lands betydelse som mottagare av svensk export, ökar från 0,9 procent 2013 till 2,1 procent 2014 (se tabell 1).

Tabell 1. BNP-tillväxt åren

Procentuell förändring

	2011	2012	2013	2014
USA	1,8	2,8	1,9	3,0
Tyskland	3,4	0,9	0,5	2,1
Storbritannien	1,1	0,3	1,9	2,9
Norden*	2,2	1,1	0,6	1,6
EU	1,7	-0,3	0,0	1,5
Världen**	4,0	3,2	3,0	3,9
Exportvägd BNP***	2,3	1,0	0,9	2,1
Sverige	2,9	1,3	0,9	2,6

* Danmark, Finland och Fastlandsnorge viktade med deras respektive betydelse som mottagare av svensk export.

** Vägt med köpkraftsjusterade vikter.

*** BNP-utvecklingen i ett tjugotal länder viktade med dessa länders respektive betydelse som mottagare av svensk export.

Källa: SCB och Sveriges Kommuner och Landsting

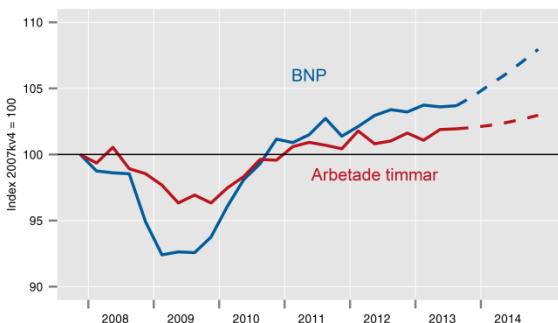
FLER SYSSELSATTA OCH STÖRRE ARBETSKRAFT

Antalet sysselsatta och antalet utförda arbetstimmar i den svenska ekonomin har trots den i övrigt svaga utvecklingen fortsatt att öka. Konjunkturinstitutets barometerfrågor om förväntad sysselsättning har inte riktigt visat den bilden, förväntningarna indikerade oförändrad sysselsättning under 2013. De senaste mätningarna pekar däremot på en växande sysselsättning under början av 2014.

De senaste årens svaga produktivitetsutveckling hänger bland annat ihop med att sysselsättningen hållits uppe trots svag produktionsökning. Det finns därför gott om ledig kapacitet i början av uppgången och SKL:s bedömning är att sysselsättningen ökar snabbare först under slutet av 2014.

Diagram 2. BNP och arbetade timmar

Indextal 2007 kvartal 4 = 100



Källa: SCB och Sveriges Kommuner och Landsting.

Trots den överraskande starka arbetsmarknaden har arbetslösheten bitit sig fast kring 8 procent. Det förklaras av att både befolkningen i arbetsför ålder och arbetskraftsdeltagandet ökat kraftigt. Sedan slutet av 2009 har den del av befolkningen som deltar i arbetskraften ökat 1,5 procentenheter. Nu avtar befolkningsökningen något och det är rimligt att arbetskraftsdeltagandet inte fortsätter att öka i samma omfattning som de senaste åren. Därmed kan arbetslösheten minska till 7,5 procent mot slutet av 2014.

STARKT KOSTNADSTRYCK I KOMMUNSEKTORN

Behoven som följer av en ökande befolkning och förändringar mellan åldersgrupper tar allt mer resurser i anspråk. Omfattande investeringar i kommuner och landsting leder till ökade avskrivningar och finansiella kostnader som kräver mer utrymme i driftbudgetarna. Under de senaste åren har behoven från demografiska förändringar inneburit kostnadsökningar på ungefär en halv procent i kommunerna och en procent i landstingen.

Från 2013 ökar dessa behov kraftigt i kommunerna och närmar sig även där kostnadsökningar på en procent per år. För att klara ökade behov inom till exempel grundskolan till följd av fler barn i grundskoleålder krävs att kommunerna klarar av att anpassa kostnaderna inom de verksamheter där behoven minskar, vilket är fallet inom gymnasieskolan där elevkullarna faller kraftigt. På landstingssidan fortsätter kollektivtrafik och hälso- och sjukvård att öka sina ekonomiska anspråk.

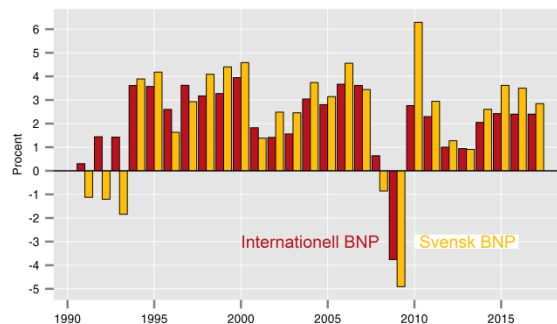
FORTSATT ÅTERHÄMTNING 2015–2017

För åren 2015–2017 utgår SKL från att läget på den svenska arbetsmarknaden gradvis stabiliseras och att den svenska ekonomin närmar sig konjunkturrell balans. Det innebär i klartext att arbetslösheten steg för steg tar sig från dagens 8 procent ner till 6½ procent. För att en sådan utveckling ska bli möjlig krävs en betydligt bättre fart i svensk ekonomi än den vi sett prov på under senare år.

De svaga tillväxttalen 2012 och 2013 för svensk del har till mycket stor del varit en följd av en ungefär lika svag utveckling i de länder dit vår export går (se diagram 6). Sverige är en starkt exportberoende ekonomi vilket bidrar till att störningar i omvärlden får extra stort genomslag i vår ekonomi. Konjunktursvängningarna förstärks ytterligare av att svensk export i mycket hög grad består av konjunktur känsliga insats- och investeringsvaror. Därför drabbas Sverige extra hårt när den internationella konjunkturen viker och världshandeln dämpas. Myntets andra sida är att när väl den internationella konjunkturen vänder upp brukar tillväxten i Sverige överträffa den i andra länder.

Diagram 6. BNP i Sverige och på våra viktigaste exportmarknader

Procentuell förändring



Källa: Konjunkturinstitutet och Sveriges Kommuner och Landsting.

PERSONAL OCH KVALITÉ

PERSONAL

PERSONALREDOVISNING

Alla som utför arbete i Boxholms kommun är lika viktiga och behövs för att göra verksamheten framgångsrik.

En av de viktigaste förutsättningarna för en framgångsrik verksamhet är att personalen har god hälsa, arbetar i en god arbetsmiljö och trivs på sina arbetsplatser. Arbetsmiljön följs upp årligen genom en arbetsmiljöenkät som går ut till samtliga anställda.

Kommunen erbjuder dessutom personalen årliga hälsoprofilbedömningar till valda åldersgrupper. Hälsoprofilerna görs inom ramen för avtalet om företagshälsovård och syftet är att kartlägga personalens hälsa samt levnadsvanor med målet att ge konkreta råd för att bibehålla eller ytterligare förbättra sin hälsa. Under året har cirka 65 personer fått erbjudits hälsoprofiler.

I personalvårdande syfte har personalen härutöver erbjudits ett stort utbud av friskvårdsaktiviteter.

Antal anställda per anställningsform (antal personer)

	2010	2011	2012	2013
Tillsvidare	402	404	416	411
Vikarie	15	12	8	8
Tim anställda	95	85	70	134
Övriga	11	8	12	15
	523	509	506	568

Antalet tillsvidareanställda har minskat under 2013. Besparingar har gjorts i verksamheterna och vissa tjänster har inte återbesatts efter avgång. Stora utbildningsinsatser har gjorts under året vilket bidragit till att betydligt fler vikarier varit inne i verksamheterna.

MÅL OCH MÅLUPPFYLLELSE

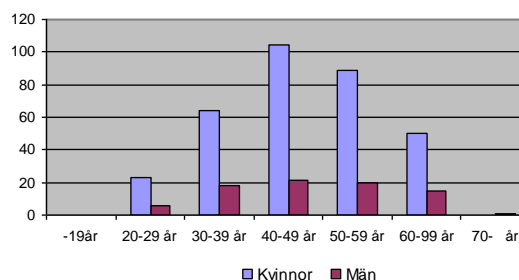
Uppnå målen	Ja	Nej
• Personalen upplever att de har bra arbetsvillkor, god arbetsmiljö och goda utvecklingsmöjligheter	X	
• Kommunen uppfattas som en attraktiv arbetsgivare och kommunala verksamheter som attraktiva och utvecklande arbetsplatser	X	
• Kommuninvånarna känner förtroende för den kommunala verksamheten och upplever att kommunen tillhandahåller tjänster och service av god	X	

Medarbetarenkäten för 2013 har gett mycket positiva svar. Personalen upplever trivsel i sitt arbete och att de har en god arbetsmiljö med bra arbetsvillkor. Personalomsättningen är låg, 5,8 %, och ett stort antal ansökningar inkommer till de flesta utannonserade tjänster. Kommunen uppfattas som en attraktiv arbetsgivare.

HUR KLARAR VI FRAMTIDEN?

Under 2014 kommer 10-12 personer att avgå med ålderspension. Under en fem års period kommer drygt 60 personer att avgå om pensionsavgång sker vid 65 år. Avgångarna är relativt jämt fördelade över verksamheterna. Förhoppningen är stor att dessa tjänster kommer att återbesättas på ett bra sätt.

Åldersfördelning tillsvidareanställda



Antal helårsarbetare ¹⁾

Tillsvidare	2013²⁾
	341,4

¹⁾ exkl. deltidsbrandmän
²⁾ Nytt jämförelsetal from 2013

Medelålder tillsvidareanställda

	2013¹⁾
Samtliga anställda	47,9
Män	48,3
Kvinnor	47,8

¹⁾ Nytt jämförelsetal from 2013

Genomsnittlig sysselsättningsgrad tillsvidareanställda ¹⁾

	2013¹⁾
Män	94,0%
Kvinnor	89,5%

¹⁾ exkl. deltidsbrandmän
²⁾ Nytt jämförelsetal from 2013

VAD KOSTAR PERSONALEN?

Den totala kostnaden för personalen uppgick 2013 till 172 722 tkr och inkluderar personalkostnader såsom löner, sociala avgifter och

pensioner. Det innebär en ökning jämfört med 2012 med 5 106 tkr vilket motsvarar 3 %. Ökningen är inklusive årets löneökning.

Pensionskostnaden ligger relativt oförändrat men har ökat med 441 tkr jämfört med föregående år.

Personalkostnadsutveckling (samtliga anställda)

mkr	2010	2011	2012	2013
Löner m.m.	111	116	119	124
Arbetsgivaravgifter	36	37	38	39
Pensioner	10	10	11	11
Övrigt	2	2	1	0
Summa	159	165	170	175

SJUKFRÅNVARO

Korttidsfrånvaron har ökat något jämfört med 2012 medan den långa sjukfrånvaron har minskat. Det långsiktiga friskvårdsarbetet i kombination med aktiva rehabiliteringsinsatser har sannolikt bidragit till att den långa sjukfrånvaron minskat.

Sjukfrånvaro

	2012		2013	
	Totalt	Långt. sjukfr.	Totalt	Långt. sjukfr.
Samtliga anställda	5,1%	46,9%	5,5%	43,8%
Kvinnor	5,5%	51,1%	5,9%	44,8%
Män	3,4%	23,7%	3,6%	34,5%
Åldersgrupp				
- 29år	4,0%	25,5%	3,6%	20,4%
30 - 49 år	4,4%	36,8%	4,6%	39,0%
50 år -	6,0%	56,7%	6,9%	49,9%

Totalt – Total sjukfrånvaro/ordinarie arbetstid
Långt. sjukfr. – Långtidssjukfrånvaro/total sjukfrånvaro

Sjukfrånvaro per yrkesgrupp

	2013 ¹⁾	
	Totalt	Långt. sjukfr.
Admin. personal	3,81%	2,24%
Kökspersonal/ Städ	2,42%	0,22%
Lärare	2,24%	0,94%
Vårdbiträde/ Undersköterska	7,82%	3,68%
Barnskötare/ Dagbarnvårdare	6,25%	2,78%
Förskola/fritids	5,71%	2,73%

1) Nytt jämförelsetal från 2013

Totalt – Total sjukfrånvaro %

Långt. sjukfr. – Långtidssjukfrånvaro >60 dagar av total sjukfrånvaro %

REHABILITERING OCH ÅTERGÅNG I ARBETET

Kommunen arbetar systematiskt med rehabilitering och anpassning för att underlätta att sjukskrivna så fort som möjligt kan återgå i arbete. Verksamhetschefernas nya databaserade rehabiliteringsprogram är ett värdefullt hjälpmedel för att hålla reda på vilka insatser som måste göras för att säkerställa att rehabiliteringskedjan följs.

KVALITÉ

KVALITETSARBETET

Arbetet med kvalitets- och verksamhetsutveckling pågår ständigt i Boxholms kommun. Syftet med kvalitetsarbetet är att utveckla en organisation som har en gemensam plattform i form av värdegrund och lärande, samt en kultur att arbeta med ständiga förbättringar.

Boxholms kommun ingår sedan 2001 i det regionala kvalitetsnätverket Qvalitet Öst. Nätverket drivs av Centrum för kommunstrategiska studier (CKS) vid Linköpings Universitet. Syftet med nätverket är att utveckla kvalitén i det kommunala arbetet ur ett medarbetarperspektiv såväl som ett kundperspektiv.

Under 2012 beviljades Boxholm tillsammans med åtta andra kommuner via regionförbundet Östsam 9,5 miljoner i stöd från Europeiska Socialfonden (ESF). Stödet användes för att driva utbildningsprojekt inom kompetensförsörjning och generationsväxling. Från Boxholm deltog 30 personer i form av chefer och nyckelpersoner. Utbildningar som genomfördes var bland annat inom områden som retorik och kommunikation, förändringsledning, ledarskap samt projektledning. Samtliga deltagare från Boxholm har även fått en grundutbildning i Lean. Lean är en verksamhetsstrategi som innebär ett effektivt resursutnyttjande vilket ska generera bättre service för kommunens invånare. Syftet med utbildningen är att kommunen ska använda sig av modellen i det dagliga kvalitets- och utvecklingsarbetet. I korthet innebär Lean en stark tilltro till medarbetarnas egen förmåga att utveckla arbetet samt att visualisera slöserier i verksamheten som kan undvikas med enkla medel. Projektet avslutades i november 2013 men det fortsatta arbetet med Lean i kommunen pågår.

HÅLLBAR UTVECKLING

Hållbar utveckling definieras, enligt FN:s miljökonferens i Rio 1992, som en utveckling där dagens behov tillfredsställs utan att äventyra kommande generationers möjligheter att tillgodose sina behov.

Miljöperspektiv; handlar om att bevara ekosystemens produktionsförmåga och om att inte äventyra naturen eller människans hälsa. För kommunen innebär detta bland annat rent vatten, ren luft och mark utan föroreningar och begränsad klimatpåverkan.

Ekonomiskt perspektiv; handlar om att hålla med mänskliga och materiella resurser på lång sikt. För Boxholm handlar det bland annat

om ekonomisk välfärd, kommunikationer, möjligheter för näringslivet, tillgången på kompetens för arbetsgivare och möjlighet att få arbete för den enskilde.

Socialt perspektiv; handlar om att bygga ett långsiktigt stabilt samhälle där grundläggande mänskliga behov uppfylls. För Boxholms kommun innefattar det social omsorg, utbildning, trygghet, jämställdhet, mångfald, ickediskriminering, jämlika villkor, den enskildes personliga och kulturella välfärd samt en god folkhälsa.

Året som gått

Insatser för att minska klimatpåverkan har skett under det gångna året. Två tredjedelar av Sveriges kommuner är med och skapar världens största klimatmanifestation, med fantastiska insatser för att informera svenskarna om klimatfrågan och engagera dem i nya klimatsmarta vanor. Även 2013 var Boxholms kommun med och bidrog till detta.

Ytterligare energiåtgärder är kopplade till Energieffektiviseringsstrategin som kommunen antog under 2011 och nu jobbar vidare med. Bland annat har kommunen utbildat flertalet anställda i eco-drivning under 2013. När det gäller installation av laddstolpe för elfordon har något politiskt beslut ännu ej fattats. Arbetet har fördröjts på grund av svårigheter att hitta den mest lämpliga placeringen. När det gäller energieffektivisering av de kommunala fastigheterna finns det mer att önska. Energieffektiviseringar kräver investeringar som fastighetsägaren beslutar om. I detta finns en problematik i och med att de flesta kommunala fastigheterna ägs av AB Boxholms-hus.

Även i år deltog Boxholms kommun i den Europeiska trafikantveckan. Den avslutades 22 september med "I stan utan min bil". Där skedde utdelning av reflexer i samband med den traditionella tipspromenaden som denna gång hade tema hållbara resor.

Under hösten 2013 har en tvärsektorieell arbetsgrupp arbetat fram regler kring resor, möten och fordon. Detta förslag kommer förhoppningsvis att antas av kommunfullmäktige under 2014. Dessa regler ska sedan ligga tillgrund för kommande bilpoolsutredning.

Östsams folkhälsostategi höll en föreläsning på Rådet för hållbar utveckling. Under föreläsningen gavs information om hur det står till med "Boxholmsbon" rent statistiskt. Generellt kan konsta-

teras att Boxholmsborna har en lägre akademisk utbildning än riket, är lite överviktiga men det stora flertalet mår riktigt bra. Under 2014 kommer kommunen tillsammans med personalavdelning att lyfta dessa frågor till en högre nivå under de nationella folkhälsoveckorna. Eventuellt kommer en föreläsning på något av temana hälsa och kost, tobak eller alkohol att genomföras tillsammans med Mjölby kommun.

En miljö som håller i längden

Genom att Boxholms kommun är en klimatkommun ska den vara ledande i arbetet med den gröna omställningen och ta ansvar för en hållbar framtid. Arbetet med hållbarhetsfrågorna har gått framåt under året, men bör lyftas till ytterligare en dimension nästa år. Fokus bör ligga på att hela kommunkoncernen deltar aktivt och på att inspirera medborgare samt företag att verka för en hållbar framtid. Invånarnas och medarbetarnas kunskapsnivå ska höjas, för att skapa motivation för ett klimatsmart sätt att leva i vardagen och för att minska miljöpåverkan i den egna organisationen.

FAIRTRADE CITY

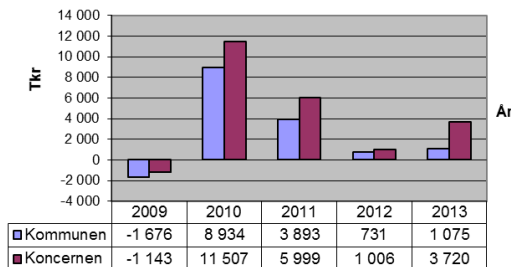
Fairtrade-året inleddes med att kommunens livsmedelsbutiker saluförde Fairtrade-märkta rosor och choklad inför alla hjärtans dag. World Fairtrade Day firades världen över inom rättvis handelsrörelsen, även här i Boxholm. Här uppmärksammandes dagen genom affischer och skyltning av Fairtrade-märkta produkter på kommunens livsmedelsaffärer. Under Fairtrade Fokus veckorna i oktober fanns det information på hemsidan. Dessutom delade fackförbundet Kommunal ut Fairtrade-märkt kaffe till sina medlemmars arbetsplatser. Övriga platser i kommunen som serverade Fairtrade-kaffe var bland annat Ekebergs Vårdshus, Svenska Kyrkan och Vänner Emellan.

EKONOMISK ÖVERSIKT OCH ANALYS

ÅRETS RESULTAT

Årets resultat för Boxholms kommun exklusive koncernbolag uppgår för år 2013 till 1 075 tkr. Det kan jämföras med det budgeterade resultatet på 1 250 tkr.

Utveckling resultat



SAMMANSTÄLLD REDOVISNING

Kommunkoncernen redovisar ett överskott på 3 720 tkr. Det helägda dotterbolaget AB Boxholmshus uppvisar för 2013 ett resultat på 2 569 tkr. VÖKBY Bredband AB, där kommunen innehar en 20 % ägarandel, redovisar ett resultat på totalt 378 tkr. Boxholms kommuns andel av resultatet är därmed 76 tkr.

Analys av bolagens resultat finns att läsa under kapitlet sammanställd redovisning.

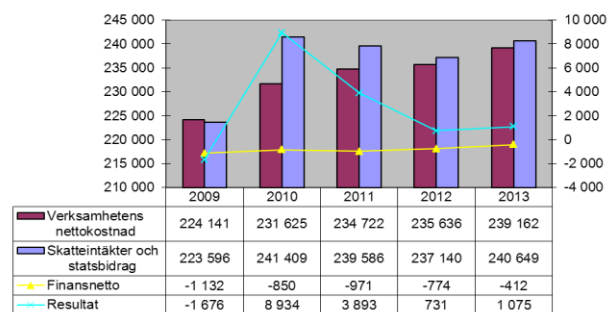
UTVECKLING AV INTÄKTER OCH KOSTNADER

Resultatet på 1,1 mkr är något lägre än både prognos och budget. Däremot är avvikelserna stora då förvaltningarna gör ett underskott mot budget på 2,3 mkr samtidigt som finansieringen gör ett överskott på 2,1 mkr. Det långsiktiga finansiella målet att nå 1,2 % i överskott i förhållande till skatter och bidrag under mandatperioden, synes mer och mer ouppnåeligt. Överskottet för året uppgår till 0,4 %. Det ackumulerade resultatet för mandatperiodens tre första år ligger på 5,7 mkr. Det ger motsvarande värde för perioden 2011–2013 på 0,8 % i överskott. Det ursprungliga målet för aktuell mandatperiod var 2,0 % i överskott. Avvikelser från budget finns att läsa nedan under rubriken budgetföljsamhet och prognossäkerhet.

Skatteintäkter och statsbidrag slutar på 240,6 mkr för 2013 vilket är en förbättring med 3,5 mkr från 2012. Skatteintäkterna har ökat med 7,3 mkr jämfört mot 2012 medan statsbidragen har minskat med 3,8 mkr. Största förändringen är ökad allmän kommunalskatt med 10,8 mkr. Slutskat-

teavräkningen mot föregående år är istället 3,5 mkr lägre. Inom de olika statsbidragen är det kostnadsutjämnningen och generella statsbidrag som sjunker mest mot år 2012. Kostnadsutjämnningen har sjunkit med 1,4 mkr och generella bidrag med 1,5 mkr.

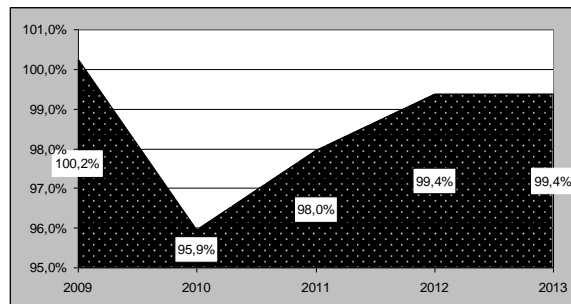
Diagram kostnader och intäkter, 2009-2013



Verksamhetens nettokostnad för 2013 slutar på 239,2 mkr. Motsvarande siffra för 2012 var 235,6 mkr. För 2013 ingår en jämförelsestörande post på 3,9 mkr som avser återbetalda försäkringspremier (4,1 mkr 2012).

Relationen mellan verksamhetens nettokostnader och skatteintäkter/statsbidrag visar hur stor andel som måste finansieras på alternativt sätt. Om verksamhetens nettokostnader är över 100 % av skatteintäkter och statsbidrag betyder det att den delen måste finansieras av egna medel. Verksamhetens nettokostnadsandel av skatteintäkter och statsbidrag uppgick till 99,4 % vilket är samma procentsats som för år 2012.

Nettokostnadernas andel av skatteintäkter och kommunalekonomisk utjämnung



Nettokostnadsutvecklingen mellan 2009 och 2013 har varit varierande. Från en relativt hög nivå 2009 till sjunkande fram till 2010 för att sedan återigen öka. Som riktvärde brukar nämnas max 98 %. Anledningen till det är att återstående 2 % motsvaras av det resultat som önskas. Med

andra ord, om nettokostnaden är högre än 98 % kommer inte det ursprungliga finansiella målet att ha 2 % överskott i relation till skatter och bidrag att kunna uppnås. De båda nyckeltalen är dock inte exakt lika, skillnaden är de finansiella kostnaderna som inte ingår i nettokostnaderna.

BALANSKRAV

Om kostnaderna för ett räkenskapsår överstiger intäkterna ska det egna kapitalet enligt kommunallagen återställas under de närmast följande tre åren. Det sker genom ett motsvarande överskott i respektive års balanskravsutredning.

Balanskravavstämning (tkr)

Ingående resultat att återställa	-3 533
Årets resultat enligt resultaträkning	1 075
- avgår realisationsvinster	-96
- jämförelsestörande post	-3 905
Justerat resultat	-6 459

Boxholms kommuns balanskravsresultat för 2013 efter justering för realisationsposter och jämförelsestörande post uppgår till -6 459 tkr.

PENSIONSÅTAGANDEN OCH FÖRVALTNING AV PENSIONSMEDEL

Pensionsskulden är den sammanlagda skuld för pensioner som arbetsgivaren har till sina anställda. Arbetsgivaren har i pensionsavtalet förbundit sig att betala kommunal pension till den anställda. Pensionsskulden per den 31 december 2013 uppgår till 129 mkr. Boxholms kommun har en aktualiseringsgrad hos KPA på 96,0 %, se redovisningsprinciper.

För framtida utbetalningar av pensionsåtaganden har kommunen gjort finansiella investeringar. Det nominella beloppet på dessa är 7,9 mkr per bokslutsdag och om kommunen gör förlust på dessa placeringar betalas det nominella beloppet ut.

BUDGETFÖLJSAMHET OCH PROGNOSSÄKERHET

Resultat 2013			(tkr)
Förvaltning	Budget	Utfall	Diff
Kommunfullmäktige	1 082	1 208	-126
KS Gemensam Service	31 043	33 054	-2 010
KS Barn- och utbildning	106 669	110 485	-3 816
KS Sektion Äldreomsorg	59 023	57 454	1 569
KS Sektion Individ- och familjeomsorg	11 000	10 921	79
KS Sektion Behandling och omsorg	14 499	13 268	1 232
KS Räddningstjänst	4 814	4 669	144
Kultur- och turismnämnd	4 705	4 640	65
Byggnadsnämnd	3 689	3 659	30
Miljönämnd			
Mjölby-Boxholm	737	736	1
Kapitalkostnad ¹⁾	487	0	487
Summa Driftnämnder	237 747	240 093	-2 346
Finansiering/nettointäkt	239 000	241 168	2 168
Resultat	1 253	1 075	-178

¹⁾ Ursprunglig budget var 500 tkr. Omfördelning har gjorts för genomförda budgeterad investeringar till respektive förvaltning.

Kommunens uppföljningsprocess under 2013 bestod av tre prognostillfällen samt delårs- och årsbokslut. Vid sista prognostillfället per den 31 oktober var det prognostiserade resultatet 1,7 mkr. Förändringar som skett sedan dess är att finansieringen försämrat resultatet med 1,1 mkr. Förvaltningarnas resultat har istället förbättrats med totalt 0,5 mkr. Största avvikelserna finns hos barn och utbildningsförvaltningen där interkommunal ersättning, grundskolan och förskolan står för störst kostnadsökningar.

Avvikelse mot budget

(tkr)	Prognos		Utfall 2013
	Delår	Okt	
Nämnderna	-3 105	-2 798	-2 346
Finansiering	1 596	3 296	2 168
Totalt	-1 509	498	-178
Årets resultat	-259	1 730	1 075

Finansieringen genererar totalt ett överskott på 2,1 mkr. En stor del beror på återbetalda försäkringspengar för åren 2005-2006 vilket utgör 3,9 mkr av överskottet inom finansieringen. Övriga delar som avviker från budget är slutskatteavräkningen som blev 1,1 mkr lägre än budget. Årets allmänna kommunalskatt blev även den lägre än budget, 1,3 mkr. Däremot blev utfallet för kommunens intäkter för fastighetsavgifter högre än budget, 0,3 mkr. Till sist bör nämnas de övergripande personalkostnaderna som ligger på finansieringen. De består till största delen av pensionskostnader. Personalkostnaderna gör en

negativ budgetavvikelse med 0,4 mkr. Förvaltningarnas avvikelser finns att läsa om under respektive verksamhetsberättelse.

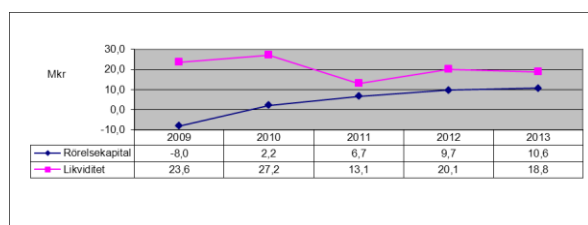
KASSAFLÖDE, RÖRELSEKAPITAL OCH LIKVIDITET

Förändringen av likvida medel under året uppgår till -1,4 mkr och fördelar sig enligt nedan:

Löpande verksamhet	4 034
Nettoinvesteringar	-7 556
Nyupplåning/amortering, netto	2 155
Förändring av likvida medel:	-1 367

Detaljerad kassaflödesanalys finns under kapitlet räkenskaper.

Rörelsekapital och likviditet



Rörelsekapitalet och likviditeten är ett mått på den ekonomiska styrkan på kort sikt. Ett starkt rörelsekapital möjliggör en hög grad av självfinansiering utav investeringar. För Boxholms kommun har rörelsekapitalet ökat något under året och uppgår på bokslutsdagen till 10,6 mkr. Likviditeten har minskat och ligger på bokslutsdagen på 18,8 mkr.

AVSTÄMNING FINANSIELLA MÅL

Uppnås målen	Ja	Nej
<ul style="list-style-type: none"> Resultat före extraordinära poster i relation till skatteintäkter och kommunalekonomiska utjämningen ska uppgå till minst 1,2 %. Detta ska uppnås över en mandatperiod. 		X
<ul style="list-style-type: none"> I en jämförelse över planperioden ska soliditetens utveckling vara stigande för att motsvara en god ekonomisk hushållning. 	X	
<ul style="list-style-type: none"> Investeringsutgifterna ska motsvara resultatet, detta sett över mandatperioden. Undantag ska dock göras för sådana projekt som anses extraordinära eller av akut karaktär. 		X

Målet är att resultat i relation till skatteintäkter och kommunalekonomiska utjämningen ska uppgå till minst 1,2 % under mandatperioden. Det beräknas ej att uppnås då utfall för 2013 är 0,4 % och det ackumulerade utfallet för åren 2011-2013 är 0,8 %. Beslutad budget för 2014 visar på att målet inte kommer att uppnås över mandatperioden.

För att uppnå soliditetsmålet ska det vara stigande över planperioden. Målet beräknas uppnått, se tabellen nedan. En god ekonomisk hushållning beräknas att uppnås om soliditeten stiger över tid.

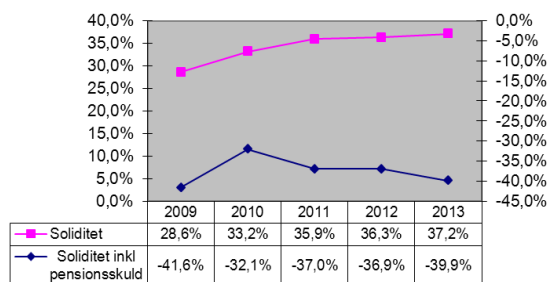
Investeringsutgifterna ska motsvara resultatet sett över mandatperioden. Undantag ska dock göras för sådana projekt som anses extraordinära eller av akut karaktär. Målet anses ej uppfyllt då resultatet var 12,1 mkr för lågt för åren 2011-2013. Budgeterat resultat för 2014 är också för lågt för att målet ska anses kunna uppnås.

SOLIDITET

Soliditeten visar hur stor andel av kommunens totala tillgångar som finansierats med eget kapital. Mättet visar ekonomisk styrka på lång sikt.

Soliditeten för kommunen exklusive dotterbolag uppgår till 37,2 %. Det är en förbättring med 0,9 procentenheter jämfört mot 2012. Soliditeten inklusive pensionsskuld är -39,9 %, vilket är en försämring med 3,0 procentenheter. Pensionsskulden ingår i kommunens ansvarsförbindelse och ligger utanför balansräkningen.

Soliditet

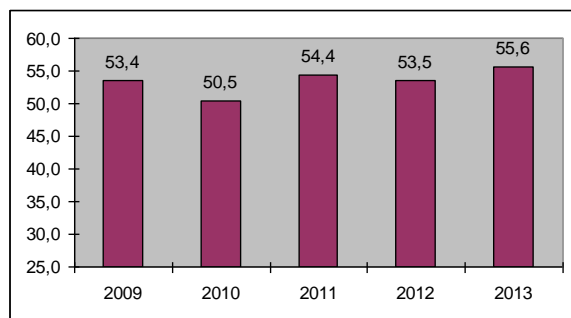


LÅNESKULD

Kommunens långfristiga låneskuld uppgår vid årsskiftet till 55,6 mkr vilket är en ökning av låneskulden med 2,1 mkr. Brutto har nyupplåningen under 2013 ökat med 2,9 mkr, men därtill kommer gjorda amorteringar på 0,8 mkr.

Kommunens checkkredit om 10 mkr har inte utnyttjats under 2013.

Låneskuld



BORGENSÅTAGANDE OCH ÖVRIGA ANSVARFÖRBINDELSER

Kommunens totala ansvarsförbindelser uppgår till 363,2 mkr.

Kommunens borgensåtagande för egnahem och småhus utgör 40 % av den utestående skulden. Detta åtagande uppgår till 31,1 tkr. Borgensåtagandet gentemot föreningar är 7,8 mkr. Borgensåtagandet gentemot dotterbolaget AB Boxholmshus uppgår på bokslutsdagen till 173,4 mkr.

Bland kommunens totala ansvarsförbindelser finns även pensionsåtagandet och den solidariska borgen för lån tagna hos Kommuninvest. Dessa uppgår till 128,6 mkr respektive 53,4 mkr. Se not 18 för ytterligare detaljer.

Gentemot VÖKBY Bredband AB har kommunen inga borgensåtaganden.

INVESTERINGS- OCH EXPLOATERINGS-VERKSAMHET

För 2013 uppgår kommunens bruttoinvesteringar till 7 636 tkr, vilket är 3 296 tkr högre jämfört med budget. De investeringar som ej förbrukat budgetramen är inventarier till förskolan och inköp av ny tankbil. De investeringar som överskridit budgetram är bredbandsinvesteringar, utrustning och inventarier till Parketten, gatuinvesteringar samt inventarier till grundskolan. Bland de investeringar som är gjorda utöver budget återfinns inköpet av Åsbogården samt upprustning av densamma, inventarier till äldreomsorgen, rök-skydd till räddningstjänsten med mera. Nettokostnaden för årets aktiverade investeringar uppgår till 7 671 tkr.

Årets investeringar fördelar sig enligt följande:

Brandbil Räddningstjänsten	2 585 tkr
Inköp Åsbogården	1 679 tkr
Bredband	934 tkr
Gatu- och trafikinvesteringar	688 tkr
Ombyggnad Åsbogården	378 tkr
Utrustning/inventarier Parketten	330 tkr
Inventarier förskolan	235 tkr
Inventarier äldreomsorgen	223 tkr
Inventarier grundskolan	158 tkr
Rökskydd Räddningstjänsten	125 tkr
Maskiner Bjursdalens kök	117 tkr
Ombyggnad äldreomsorgen	114 tkr
Projektering Centrumhuset	105 tkr
Klippverktyg Räddningstjänsten	66 tkr
Värmemätare Bjursdalen/ Söderleden	52 tkr

FÖRVALTADE STIFTELSE

Sammanställning förvaltade stiftelser

	2013	2012
Summa tillgångar	1 332	1 364

Specifikation (tkr) av förvaltade stiftelser per 2013-12-31:

Stiftelsen C O W Burén och hans fru L Buréns donationsfond	31
Stiftelsen Simon Appelmans donation	37
Stiftelsen Boxholms skolors samfond	207
Stiftelsen Sociala samfonden	241
Stiftelsen Syskonen Holmqvists minnesfond	816
SUMMA	1 332

Avkastningen för de mindre stiftelserna var låg under 2013. För Stiftelsen Syskonen Holmqvist Minnesfond har utdelning värkställt år 2013 avseende år 2012 med 35 tkr. Stiftelsen Boxholms skolors samfond och Stiftelsen Sociala samfonden har tillsammans med Boxholms kommun genomfört en gemensam placering på 500 tkr. Anledningen är att utbudet av placeringsalternativ ökar med en större kapitalbas.

FRAMTID

Framtiden för Boxholms kommun ser allt ljusare ut. Befolkningstillväxten i kommunen ökade med 72 personer samtidigt som andra mindre kommuner tappat i befolkningsantal. Det är en fortsatt hög efterfrågan på förskoleplatser vilket har resulterat i byggnation av en ny förskola. De nybyggda marklägenheter på Timmerö blev snabbt uthyrda och då efterfrågan om fler lägenheter finns har byggnation av fler lägenheter redan påbörjats.

Till 2014 kommer ett nytt kostnadsutjämningsystem att införas. Samtliga Sveriges kommuner ingår i ett system för att ”garantera alla kommuner och landsting likvärdiga ekonomiska förutsättningar oavsett strukturella förhållanden” (SKL). För Boxholms del kommer det att innebära stora ekonomiska vinster där kommunen blir en stor nettovinnare i systemet. Enligt den senaste skatteprognosen för åren 2014-2018 kommer kommunen att erhålla ett årligt kostnadsutjämningsbidrag på 1,5 mkr vilket kan jämföras med den kostnadsutjämningsavgift på 10,6 mkr som betalades år 2013.

Trots detta måste det flaggas för en allt för optimistisk och vidlyftig ekonomisk framtid. Resultatet för 2013 är alldeles för lågt. Ligger man dessutom till att kommunen har fått ett engångsbelopp utbetalt i form av återbetalda försäkringspremier har Boxholms kommun de facto ett minusresultat. Mycket av de större investeringarna som gjorts ligger i AB Boxholmshus regi vilket har fått till följd att koncernens totala lånenivå ökat. Kommunen har dessutom flera framtida åtaganden att ta hänsyn till, bland annat när verksamhet från Landstinget ska tas över av kommunen.

Med fortsatt fokus på att arbeta med ständiga förbättringar i verksamheten, bland annat genom införandet av LEAN-filosofin, och där alla tar gemensamt ansvar så ser framtiden allt ljusare ut. En stor genomgång av kommunens alla verksamheter kommer att göras i början av 2014. Detta för att grundligt gå igenom vad kommunen idag erbjuder sina kommuninvånare för service och tjänster samt planera för vad som kommer att behövas kommande år.

RESULTATRÄKNING

belopp i tusen kr

		2013	2012
Verksamhetens intäkter		62 702	50 259
varav jämförelsestörande post		3 905	4 104
Verksamhetens kostnader		-296 152	-279 944
Avskrivningar		-5 712	-5 950
Nedskrivningar/utrangeringar		0	0
Verksamhetens nettokostnader	not 1	-239 162	-235 636
Skatteintäkter	not 2	196 602	189 320
Generella statsbidrag och utjämning	not 3	44 047	47 820
Finansiella intäkter	not 4	1 116	907
Finansiella kostnader	not 5	-1 528	-1 681
Skatteintäkter och finansnetto		240 237	236 366
Resultat		1 075	731

BALANSRÄKNING

belopp i tusen kr

		2013-12-31	2012-12-31
<u>TILLGÅNGAR</u>			
Anläggningstillgångar:			
Immateriella tillgångar	not 6	83	215
Markreserv	not 7	2 451	2 472
Fastigheter och anläggningar	not 8	93 469	94 393
Maskiner, inventarier och fordon	not 9	6 488	3 521
Finansiella tillgångar	not 10	15 833	15 847
Summa Anläggningstillgångar		118 325	116 448
Omsättningstillgångar:			
Exploateringar	not 11	2 537	2 865
Kortfristiga fordringar	not 12	27 338	28 422
Kassa och bank	not 13	18 779	20 146
Summa Omsättningstillgångar		48 654	51 432
SUMMA TILLGÅNGAR		166 979	167 881
<u>EGET KAPITAL, AVSÄTTNINGAR OCH SKULDER</u>			
Eget kapital:			
IB Eget kapital		60 970	60 239
Årets resultat		1 075	731
Summa Eget kapital	not 14	62 045	60 970
Avsättningar:			
Avsättningar	not 15	12 218	12 830
Summa Avsättningar		12 218	12 830
Skulder:			
Långfristiga skulder	not 16	54 655	52 564
Kortfristiga skulder	not 17	38 060	41 517
Summa Skulder		92 715	94 081
SUMMA EGET KAPITAL, AVSÄTTNINGAR OCH SKULDER		166 979	167 881
<u>ANSVARSFÖRBINDELSER</u>			
Ansvars- och borgensförbindelser:	not 18	363 244	334 608

KASSAFLÖDESANALYS

belopp i tusen kr

	2013	2012
DEN LÖPANDE VERKSAMHETEN		
Årets resultat	1 075	731
Justering för ej likviditetspåverkande poster	not 19 5 004	5 374
Minskning av avsättningar på grund av utbetalningar	0	-1 398
Medel från verksamheten före förändring av rörelsekapitalet	6 079	4 707
Förändring av kortfristiga fordringar (ökning(-)/minskning(+))	1 048	1 524
Förändring av kortfristiga skulder (ökning+)/minskning(-))	-3 421	2 278
Förändring av exploateringsfastigheter (ökning(-)/minskning(+))	328	0
KASSAFLÖDE FRÅN DEN LÖPANDE VERKSAMHETEN	4 034	8 509
INVESTERINGSVERKSAMHETEN		
Försäljning av markreserv och fastigheter	100	0
Investering i fastigheter och anläggningar	-3 796	534
Investering i immateriella tillgångar	13	-141
Investering i materiella tillgångar	-3 839	-1 422
Försäljning av materiella tillgångar	17	63
Investering i finansiella tillgångar	-1 800	-1 750
Försäljning av finansiella tillgångar	1 750	2 040
KASSAFLÖDE FRÅN INVESTERINGSVERKSAMHETEN	-7 556	-676
FINANSIERINGSVERKSAMHETEN		
Upplåning		
Nyupptagna lån	19 000	0
Amortering av långfristiga skulder	-16 909	-909
Utlåning		
Ökning långfristiga fordringar	-120	-141
Minskning av långfristiga fordringar	184	245
KASSAFLÖDE FRÅN FINANSIERINGSVERKSAMHETEN	2 155	-804
ÅRETS KASSAFLÖDE	-1 367	7 028
Likvida medel vid årets början	20 146	13 118
Likvida medel vid årets slut	18 779	20 146
FÖRÄNDRING AV LIKVIDA MEDEL	-1 367	7 028

NOTFÖRTECKNING

NOTER TILL RESULTATRÄKNING

belopp i tusen kr

Not 1 Verksamhetens nettokostnad

	<u>2013</u>	<u>2012</u>
Verksamhetens intäkter exklusive realisationsvinster	62 605	50 091
varav jämförelsestörande post ¹⁾	3 905	4 104
Realisationsvinster avyttrade anläggningstillgångar	96	168
Verksamhetens intäkter	62 702	50 259
Verksamhetens driftskostnader exklusive realisationsförluster	296 152	279 936
Realisationsförluster avyttrade anläggningstillgångar	0	8
Avskrivningar	5 712	5 950
Nedskrivningar/utrangeringar	0	0
Verksamhetens kostnader	301 863	285 894
Verksamhetens nettokostnad	239 162	235 636

1) Jämförelsestörande post avser återbetalning från Fora för AFA försäkringar

Not 2 Skatteintäkter

	<u>2013</u>	<u>2012</u>
Allmän kommunalskatt	197 744	186 932
Skatteavräkning ¹⁾	-1 142	2 388
Summa skatteintäkter	196 602	189 320

1) Definitiv slutavräkning för 2012 slutade på 2 475 tkr, tidigare uppbokat 2 350 tkr, resultateffekt 127 tkr.
Preliminär slutavräkning för 2013 beräknas bli -1 267 tkr.

Resultateffekt 2013 = 125 - 1 267 = -1 142 tkr

Not 3 Generella statsbidrag och utjämning

	<u>2013</u>	<u>2012</u>
Inkomstutjämningsbidrag	44 895	45 049
Regleringsbidrag	2 231	2 564
Kommunal fastighetsavgift	11 632	11 287
Utjämning E-län	100	1 600
Kostnadsutjämningsavgift	-10 618	-9 177
Utjämningsbidrag LSS	-4 194	-3 503
Summa Generella statsbidrag och utjämning	44 047	47 820

Not 4 Finansiella intäkter

	<u>2013</u>	<u>2012</u>
Utdelning aktier och andelar	60	2
Ränteintäkter, räntor	0	100
Ränteintäkter placeringar	148	0
Ränteintäkter lån	119	96
Ränteintäkter likvida medel	136	208
Intäktsränta skattekontot	1	2
Ränteintäkter kundfordringar	6	12
Övriga finansiella intäkter	645	486
Summa finansiella intäkter	1116	907

Not 5 Finansiella kostnader

	<u>2013</u>	<u>2012</u>
Räntor anläggningslån	1 461	1 611
Övriga räntekostnader	1	2
Bankkostnader	65	56
Övriga finansiella kostnader	0	11
Summa finansiella kostnader	1 528	1 681

NOTER TILL BALANSRÄKNING

belopp i tusen kr

Not 6 Immateriella tillgångar

	<u>2013</u>	<u>2012</u>
Ingående anskaffningsvärden	766	625
Årets inköp	0	141
Årets utrangeringar	0	0
Årets försäljningar	0	0
Årets kostnadsföringar/rättelser	-13	0
Överföring från annat tillgångsslag	0	0
Utgående anskaffningsvärden	753	766
Ingående ackumulerade avskrivningar	-551	-401
Årets avskrivningar	-119	-150
Årets utrangeringar	0	0
Årets försäljningar	0	0
Överföring från annat tillgångsslag	0	0
Utgående ackumulerade avskrivningar	-670	-551
Utgående balans	83	215

Not 7 Markreserv

	<u>2013</u>	<u>2012</u>
Ingående anskaffningsvärden	2 472	2 472
Årets inköp	0	0
Årets utrangeringar	0	0
Årets försäljningar	-21	0
Utgående anskaffningsvärden	2 451	2 472

Not 8 Fastigheter och Anläggningar

	<u>2013</u>	<u>2012</u>
Ingående anskaffningsvärden	173 640	174 174
Årets inköp	3 796	-534
Årets utrangeringar	0	0
Årets försäljningar	0	0
Utgående anskaffningsvärden	177 436	173 640
Ingående ackumulerade avskrivningar	-78 053	-72 972
Årets avskrivningar	-4 720	-5 081
Årets utrangeringar	0	0
Årets försäljningar	0	0
Utgående ackumulerade avskrivningar	-82 773	-78 053
Ingående ackumulerade nedskrivningar	-1 194	-1 194
Återförda nedskrivningar	0	0
Årets nedskrivningar	0	0
Utgående ackumulerade nedskrivningar	-1 194	-1 194
Utgående balans	93 469	94 393

Not 9 Maskiner, Inventarier och Fordon

	<u>2013</u>	<u>2012</u>
Ingående anskaffningsvärden	22 604	21 514
Årets inköp	3 839	1 422
Årets utrangeringar	0	0
Årets försäljningar	0	-333
Överföring till annat tillgångsslag	0	0
Utgående anskaffningsvärden	26 443	22 604
Ingående ackumulerade avskrivningar	-19 082	-18 696
Årets avskrivningar	-873	-719
Årets utrangeringar	0	0
Årets försäljningar	0	333
Överföring till annat tillgångsslag	0	0
Utgående ackumulerade avskrivningar	-19 955	-19 082
Utgående balans	6 488	3 521
Kostnad för leasingavtal 2012		539
Kostnad för leasingavtal 2013	466	466
Kostnad för leasingavtal 2014	463	
Kostnad för leasingavtal 2014-2017		1 500
Kostnad för leasingavtal 2015-2018	1 205	
Kostnad för leasingavtal 2018 eller senare		168
Kostnad för leasingavtal 2019 eller senare	0	

Not 10 Finansiella tillgångar

	<u>2013</u>	<u>2012</u>
<u>Aktier:</u>		
Sveriges Kommuner och Landsting	1	1
AB Boxholmshus	1 100	1 100
Rederi AB s/s Boxholm II	50	50
VÖKBY Bredband AB	2 400	2 400
Östsvenska Yrkeshögskolan	50	50
Summa Aktier	<u>3 601</u>	<u>3 601</u>
<u>Andelar:</u>		
Föreningen Folkets Hus	36	36
Stiftelsen Boxholms Bruksmuseum	50	50
Kommuninvest ekonomisk förening	217	217
Kommuninvest Allokeringsobligation AIO (april 2013)	0	1 000
SGP DecenniumObligation (april 2017)	1 000	1 000
SGP DecenniumObligation alt. III (april 2017)	1 000	1 000
HQ Hälsovård (april 2015)	750	1 500
Swedbank Spax Asien (februari 2016)	1 600	1 600
Kalenderstrategi Carnegie (mars 2017)	600	600
SGP Stiborobligation (april 2017)	100	100
Kalenderstrategi Kina (november 2017)	1 050	1 050
VAL Carnegie Corporate Bond (maj 2018)	1 800	0
Summa Andelar	<u>8 203</u>	<u>8 153</u>
Teoretiskt marknadsvärde placeringar:	7 727	6 806
<i>Placeringarna är kapitalgaranterade och då erhålls minst det nominella beloppet, dvs. insatt kapital vid löptidens utgång.</i>		
<u>Långfristiga fordringar:</u>		
AB Boxholmshus	3 000	3 000
BRF Manhem	2 488	2 608
Kommuninvest	888	888
Föreningen Vivåsens Friluftsanläggning	44	88
Folketshusföreningen	98	118
Kreditrisk	-2 488	-2 608
Summa Långfristiga fordringar	<u>4 030</u>	<u>4 094</u>
Summa Finansiella Tillgångar:	15 833	15 847

Not 11 Exploateringsfastigheter

	<u>2013</u>	<u>2012</u>
Ingående balans	2 865	2 865
Exploateringsinkomster	-593	0
Exploateringsutgifter	265	0
Utgående balans	2 537	2 865

Not 12 Kortfristiga fordringar

	2013	2012
Kundfordringar	1 440	953
Kommunalskattefordringar ¹⁾	1 208	6 198
Fastighetsavgiftsfordran	8 971	8 255
Momsnettofordran	3 062	2 531
Leverantörsfordringar	0	48
Förutbetalda kostnader och upplupna intäkter	6 509	4 429
Fordran Stiftelser	1 374	1 479
Utgiftsförskott	3 211	2 997
Avräkningsfordringar	19	14
Fordran F-skatt	21	264
Övriga fordringar	1 522	1 253
Utgående balans	27 338	28 422

1) Posten omfattar den fordran som kommunen har till staten om taxerat skatteutfall blir högre än det preliminära skatteutfall som ligger till grund för de månatliga kommunala skatteintäkterna.

Not 13 Kassa och Bank

	2013	2012
Kassa	5	13
Danske Bank	0	4
Swedbank ¹⁾	18 664	19 213
Kontantkonto Ålandsbanken	89	873
Kontantkonto Carnegie	21	43
Utgående balans	18 779	20 146

1) Härutöver finns en checkkredit om 10 mkr, vilken inte är utnyttjad på balansdagen.

Not 14 Eget Kapital

<i>Anläggningskapital:</i>	2013	2012
Anläggningstillgångar	118 325	116 448
Anläggningslån inklusive kortfristig lånedel	-55 564	-53 473
Summa Avsättningar	-12 218	-12 830
Summa Anläggningskapital	50 543	50 146
<i>Rörelsekapital:</i>		
Omsättningstillgångar	48 654	51 432
Kortfristiga skulder exklusive kortfristig lånedel	-37 151	-40 608
Summa Rörelsekapital	11 502	10 824
Summa Anläggningskapital + Rörelsekapital	62 045	60 970
<u>Förändring av Eget Kapital:</u>		
Eget kapital 1/1	60 970	60 239
Årets resultat	1 075	731
Summa Eget Kapital 31/12	62 045	60 970

Not 15 Avsättningar

	<u>2013</u>	<u>2012</u>
Avsatt till pensioner exklusive individuell del	4 690	4 802
Avsatt till pensioner ÖK-SAP	830	1 210
Särskild löneskatt på pensionsavsättning	1 339	1 458
Avsättning för täckande av avfallsanläggning Åsbodalen	2 359	2 359
Avsättning för borgensåtaganden	3 000	3 000
Utgående balans	12 218	12 830

Aktualiseringsgrad pensioner 96 %

Överskottsfond pensioner för 2013, 0 kronor

Not 16 Långfristiga skulder

	<u>2013</u>	<u>2012</u>
Ingående balans	52 564	53 473
Nyupplåning	19 000	0
Amorteringar och inlösen	-16 909	-909
Förändring kortfristig del	0	0
Utgående balans	54 655	52 564

Not 17 Kortfristiga skulder

	<u>2013</u>	<u>2012</u>
Kortfristig del av låneskuld ¹⁾	909	909
Övriga kortfristiga skulder	304	751
Leverantörsskulder	10 343	9 886
Personalens källskatter	2 633	2 538
Semesterlöneskuld	6 421	6 505
Upplupna sociala avgifter semesterlöneskuld	2 469	2 502
Upplupna pensionskostnader inkl löneskatt individuell del	6 870	6 635
Upplupna räntekostnader	138	152
Arbetsgivaravgifter	3 043	3 070
Skulder till staten	62	244
Interim leverantörsskuld	3 047	4 178
Interim förinbetald intäkt	62	81
Övriga upplupna kostnader	1 505	861
Periodiserade projekt	253	3 205
Utgående balans	38 060	41 517

1) Kortfristig del av låneskuld avser planerad amortering på befintliga lån nästa år.

Not 18 Ansvarförbindelser

	<u>2013</u>	<u>2012</u>
Pensionsåtaganden ¹⁾	128 602	122 996
Borgensåtaganden AB Boxholmshus	173 433	160 445
Borgensåtaganden egnahem och småhus	31	32
Borgensåtaganden föreningar	7 777	8 636
Engagemang Kommuninvest ²⁾	53 400	42 500
Summa Ansvarförbindelser	363 244	334 608

1) Löneskatt på pensionsåtaganden inräknat

2) Boxholms kommun har i augusti 1994 ingått en solidarisk borgen såsom för egen skuld för Kommuninvest i Sverige AB:s samtliga nuvarande och framtida förpliktelser. Samtliga 278 kommuner som per 2013-12-31 var medlemmar i Kommuninvest ekonomisk förening har ingått likalydande borgensförbindelser.

Mellan samtliga medlemmar i Kommuninvest ekonomisk förening har ingåtts ett regressavtal som reglerar fördelningen av ansvaret mellan medlemskommunerna vid ett eventuellt ianspråktagande av ovan nämnd borgensförbindelse. Enligt regressavtalet ska ansvaret fördelas dels i förhållande till storleken på de medel som respektive medlemskommun lånat av Kommuninvest i Sverige AB, dels i förhållande till storleken på medlemskommunernas respektive insatskapital i Kommuninvest ekonomisk förening.

Vid en uppskattning av den finansiella effekten av Boxholm kommuns ansvar enligt ovan nämnd borgensförbindelse, kan noteras att per 2013-12-31 uppgick Kommuninvest i Sverige AB:s totala förpliktelser till 269 401 728 tkr och totala tillgångar till 271 338 146 tkr. Kommunens andel av de totala förpliktelserna uppgick till 288 911 tkr och andelen av de totala tillgångarna uppgick till 291 073 tkr.

Not 19 Specifikation av ej likviditetspåverkande poster

	<u>2013</u>	<u>2012</u>
Justering för av- och nedskrivningar	5 712	5 950
Justering för gjorda avsättningar	-611	-408
Justering för övriga ej likviditetspåverkande poster	-96	-168
Summa ej likviditetspåverkande poster	5 004	5 374

REDOVISNINGSPRINCIPER

Årsredovisningen är upprättad i enlighet med lagen om kommunal redovisning. Boxholms kommun följer god redovisningssed och tillämpliga delar av de rekommendationer som Rådet för kommunal redovisning (RKR) ger ut.

PENSIONER

Pensionsåtaganden för anställda i kommunen är beräknat enligt RIPS07 och redovisas enligt blandmodellen. Det innebär att pensionsförpliktelser intjänade före 1998 samt andra pensionsförpliktelser redovisas som ansvarsförbindelse. Pensionsförpliktelser som intjänats från och med 1998 redovisas som avsättning. Kommunens aktualiseringsgrad gällande anställd personals tidigare pensionsgrundande anställningar uppgår till 96 %. Aktualisering är arbetet med att utreda tid och lön som påverkar den kommande pensionen.

JÄMFÖRELSESTÖRANDE POSTER

När det förekommer jämförelsestörande poster särredovisas de i not till respektive post i resultaträkningen. Som jämförelsestörande betraktas poster som är sällan förekommande och överstiger 500 tkr.

SKATTEINTÄKTER

Den preliminära slutavräkningen för skatteintäkter följer RKR:s rekommendation 4.2. Det innebär att Boxholms kommun använder SKL:s decemberprognos för slutskatteavräkning. Efter bokslutets upprättande har SKL i sin februari-prognos publicerat ett utfall för kommunen som avviker från tidigare prognos med plus 950 tkr.

ANLÄGGNINGSTILLGÅNGAR

Tillgångar avsedda för stadigvarande bruk eller som bedöms ha en nyttjandeperiod om minst tre år klassas som anläggningstillgång om värdet uppgår till minst ett halvt basbelopp. I kommunen

används avskrivningstider mellan 3 och 50 år. Linjär avskrivning tillämpas, det vill säga lika stora nominella belopp varje år. På mark och pågående projekt görs ingen avskrivning.

Vad gäller redovisning av investeringsbidrag frångår Boxholms kommun RKR:s rekommendation. Kommunen redovisar investeringsbidrag så att de reducerar det bokförda värdet.

FINANSIELLA TILLGÅNGAR

Samtliga av kommunen placerade pensionsmedel är klassificerade som finansiella anläggningstillgångar. Förvaltningen av pensionsmedlen regleras i enlighet med kommunfullmäktiges placeringspolicy Kfm 2000-06-26 § 33. Placeringarna värderas till anskaffningsvärdet.

LEASING

Vad gäller leasing sker redovisning i enlighet med riktlinjer från RKR. Samtliga leasingavtal är operationella och endast avtal med avtalstid överstigande 3 år redovisas.

AVSÄTTNINGAR

Kommunen har under tidigare år gjort avsättningar för täckning av Åsbodalens avfallsanläggning. Deponering på avfallsanläggningen upphörde januari 2005. Täckning ska enligt beslut från Länsstyrelsen vara utförd så snart som möjligt, dock senast 2025. Kostnad för täckning beräknas enligt utredning uppgå till minst 5 mkr.

SAMMANSTÄLLD REDOVISNING

I den kommunala koncernen ingår samtliga bolag och kommunalförbund där kommunen har minst 20 % inflytande. Under året har inga förändringar skett i kommunkoncernens sammansättning.

KOMMUNFULLMÄKTIGE

KOMMUNFULLMÄKTIGE

ÅRETS HÄNDELSER

I början av 2013 infördes den nya organisationen som arbetades fram och beslutades under 2012. Den nya organisationen hade två mål, att få en effektivare organisation och en mer delaktig fullmäktigeförsamling. Huruvida målen uppnåtts är svårt att säga och en utvärdering ska göras i början av 2014. Dock kan det slås fast att det till många kommunfullmäktigesammanträden är svårt att besätta alla stolar.

För att vitalisera fullmäktiges roll beslutades i samband med organisationsförändringen att fullmäktige ska kunna tillsätta fullmäktigeberedningar. Under 2013 har en beredning tillsatts med uppdrag att lämna förslag på hur kommunen ska ställa sig till spillvärmeutredningens slutsatser. Beredningen har ännu inte lämnat sitt svar till kommunfullmäktige.

KOMMUNREVISION

ÅRETS HÄNDELSER

Revisionens mål är att genomföra granskning av all kommunal verksamhet i enlighet med god revisionsred.

Revisorernas uppgift är att på kommunfullmäktiges uppdrag årligen granska all verksamhet som bedrivs inom nämndernas och kommunstyrelsens verksamhetsområden. Den övergripande revisionsuppgiften är att granska om nämnderna fullgör sina uppdrag från fullmäktige. Lekmannarevisorer granskar den verksamhet som bedrivs i kommunala bolag. Revisorerna biträds av sakkunniga biträden från KPMG AB.

Granskning har skett i enlighet med fastställd revisionsplan som utgår från den årliga risk- och väsentlighetsanalysen som revisorerna utför.

Revisorerna har under året haft möten med företrädare från nämnder och styrelser. Regelbundna träffar har genomförts med kommunfullmäktiges presidium.

FRAMTID

När det allmänna valet är genomfört kommer fullmäktige att fördela antalet mandat samt besätta de politiska positionerna i nämnder och utskott. Vidare kommer fullmäktige se över beredningar och målstyrning utifrån ett kommunperspektiv. Kommunstyrelsen håller på att se över delegationsordningen i kommunen. Hade inte arbetet påbörjats skulle ett sådant arbete ha beställts av kommunfullmäktige.

Driftredovisning

tkr	Bokslut 2011	Bokslut 2012	Bokslut 2013	Budget 2013
Intäkter	0	2	0	0
Kostnader	-296	-350	-512	-391
Driftnetto	-296	-348	-512	-391
Budget avvikelse	-49	-26	-121	

Det positiva resultatet förklaras av att deltagande i utbildningstillfällen och erfarenhetsutbyten inte genomförts i den omfattning som budgeterats.

FRAMTID

Revisorerna fortsätter att vidareutveckla revisions- och kommunikationsprocesserna. Det dialogbaserade arbetssättet kommer att fortsätta och utvecklas ytterligare.

Driftredovisning

tkr	Bokslut 2011	Bokslut 2012	Bokslut 2013	Budget 2013
Intäkter	0	0	0	0
Kostnader	-397	-390	-431	-438
Driftnetto	-397	-390	-431	-438
Budget avvikelse	-70	31	7	

VALNÄMND

ÅRETS HÄNDELSER

Valnämnden har under året startat upp sitt arbete inför supervalåret 2014. Bland annat har nämnden granskat valdistriktsindelning samt initierat eventuella förändringar av antal mandat i kommunfullmäktige.

FRAMTID

Under 2014 kommer valnämnden att svara för administrationen kring valet till Europaparlamentet och det allmänna valet. Detta innefattar att planera samt genomföra röstning i vallokal, förtidsröstning och institutionsröstning.

Driftredovisning

tkr	Bokslut 2011	Bokslut 2012	Bokslut 2013	Budget 2013
Intäkter	0	0	0	0
Kostnader	-3	-5	-11	-5
Driftnetto	-3	-5	-11	-5
Budget avvikelse	2	0	-6	

ÖVERFÖRMYNDARE

ÅRETS HÄNDELSER

Behovet av gode män och förvaltare har under året varit på en liknande nivå som föregående år. Yngre kommuninnevånare med förordnande beslut om godmanskap har ökat orsakat av autismspektrat exempelvis ADHD.

För dem som har beviljats god man eller förvaltare har det funnits intresserade och lämpliga personer som har kunnat förordnas till de uppdragen.

Mottagandet av ensamkommande barn har varit på samma nivå som föregående år. Tillsättningen av gode män till ensamkommande barn har fungerat bra under året.

FRAMTID

Antalet godmanskap bedöms öka med anledning av till exempel längre medellivslängd och yngre människor med olika sjukdomar. Detta medför att förvaltar och godmanskap behövs över längre tid.

Kommunen kommer att få betala mer av arvoden till förvaltare och gode män då antalet huvudmännen blir yngre med lägre inkomster.

Mottagandet av ensamkommande barn bedöms ligga på oförändrad nivå.

Driftredovisning

tkr	Bokslut 2011	Bokslut 2012	Bokslut 2013	Budget 2013
Intäkter	21	21	22	21
Kostnader	-252	-247	-276	-269
Driftnetto	-232	-226	-254	-248
Budget avvikelse	-20	-2	-6	

KOMMUNSTYRELSE

Förvaltning: Kommunövergripande

GEMENSAM SERVICE

ÅRETS HÄNDELSE

Under 2013 genomfördes den omorganisation som diskuterats sedan 2006. Barn och utbildningsnämnden samt socialnämnden blev utskott under kommunstyrelsen. Organisationsförändringarna har gått bra. En utvärdering kommer att genomföras under 2014 och kan visa på eventuella korrigeringar som bör göras. Förändringen genomfördes för att få en effektivare organisation. Detta är i linje med kommunens satsning på de LEAN-utbildningar som har påbörjats under 2013. LEAN-utbildningarna har getts högsta prioritet och i hög grad påverkat att andra angelägna arbetsuppgifter prioriterats ner. Satsningen är långsiktig och kommer att bli värdefull för att uppfylla Kommunfullmäktiges målsättning att verksamheterna ska "göra rätt saker på rätt sätt i rätt tid". En effektivare organisation gör i förlängningen att kostnaderna kan minskas. Detta för att skapa utrymme för de satsningar kommunen vill göra för att nå det övergripande målet att bli en tillväxtkommun.

Ett nytt avtal med AB Boxholmshus har länge funnits högt upp på prioriteringslistan. Under 2013 blev avtalet klart och båda parter är mycket nöjda.

Även införandet av ett nytt gemensamt informations- och dokumenthanteringssystem i IT-samkommunerna har varit högt prioriterat. Arbetet har pågått sedan 2011 och intensifierats under 2013. Implementeringen beräknas påbörjas i början av 2014.

Under 2013 har Boxholms kommun erhållit cirka 1,5 mkr i bidrag från Carl Tryggers Stipendiestiftelse. Bidraget har använts till verksamhet inom barn- och utbildningsförvaltningen samt till drift av kommunens fritidsgård. Tack vare dessa medel har många barn och ungdomar fått en bättre och rikare uppväxt, än vad som annars skulle ha varit möjligt.

MÅL OCH MÅLUPPFYLLELSE

Uppnås målen	Ja	Nej
• Andelen medborgare som enligt SCB:s undersökning är nöjda med hur den kommunala verksamheten fungerar (NMI)*		X
• Andelen medborgare som enligt SCB:s undersökning är nöjda med kommunen som en ort att leva och bo på (NRI)*		X
• Andelen medborgare som enligt SCB:s undersökning är nöjd med sitt inflytande på kommunens verksamheter och beslut (NII)*		X

SCB:s medborgarundersökning för 2013 visar genomgående lägre resultat än föregående år. Ett liknade resultat uppvisar merparten av de kommuner som deltagit i undersökningen. En förklaring kan vara den mycket låga svarsfrekvensen. Resultatet för SCB-undersökningen är därför inte statistiskt säkerställt för 2013.

Målet att Boxholms kommun ska vara en bra ort att leva och bo på planerades uppnås genom det arbete som gjorts för att få etableringen av tågverkstaden till Boxholm, satsningar på nya radhus i Timmerö och nya förskolor. Under året har planeringen för ombyggnation av Centrumhuset påbörjats. Kommunen anser att målet har uppnåtts trots låg svarsfrekvens.

Genom att kommunen organiserar sig effektivare skapas bättre kommunala verksamheter vilket bör leda till att invånarna blir nöjda med hur den kommunala verksamheten fungerar. Beslutad politisk omorganisation har genomförts. Nu återstår att följa upp under 2014 och göra eventuella förändringar. Bland annat genom att se över delegationsordningarna.

Målet att invånarna ska vara nöjda med sitt inflytande på kommunens verksamheter och beslut planerades uppnås genom enkla och tydliga beslut. Genom införandet av ett nytt informations- och ärendesystem planerades målet uppnås. Det nya systemet beräknas implementeras under 2014 varför målet ej har uppnåtts.

Det övergripande målet att bli en tillväxtkommun har uppnåtts. För att detta mål fullt ut ska anses uppnått bör invånarantalet öka med 50 personer. Invånarantalet har under 2013 ökat med 72 invånare.

EKONOMI

Målet god ekonomisk hushållning planerades uppnås genom en realistisk budget, uppföljningar enligt ekonomiprocessplanen och snabba åtgärder vid avvikelser. Trots detta lämnar kommunstyrelsen en negativ budgetavvikelse på 1,9 mkr. Intäkterna har varit 1,4 mkr bättre än budget och består bland annat av högre hyresintäkter på Bjursdalsvägen 9 samt högre bidrag för arbetspolitiska åtgärder. Samtidigt är utgifterna 3,4 mkr högre än budgeterat. Störst underskott uppvisar kommunstyrelsen och beror på att planerade kostnadsminskningar för den nya politiska organisationen inte infriades eftersom antalet ledamöter inte minskade. Vidare har kostnaderna för underhåll av gator och belysning samt snöröjning överskridit budget. Även obudgeterade bidrag till bland annat Leader Sommenbygd med flera bidrar till underskottet.

Den arbetsgrupp som tillsattes 2012 för att under 2013 se över budgetprocessen har ännu inte lagt fram några förslag. Arbetsgruppens arbete fortsätter och har som målsättning att komma med ett förslag i april 2014.

FRAMTID

Framtiden ser mycket positiv ut. I Östergötland är Boxholms kommun den kommun som ökat invånarantalet mest i förhållande till antalet invånare.

Ett nytt utjämningsystem 2014 som ger kommunen samma förutsättning som andra småkommuner innebär enormt mycket för kommunens framtid. Med detta får Boxholms kommun en reell möjlighet att nå målet god ekonomisk hushållning och samtidigt bibehålla en hög kvalitet i verksamheterna.

Kommunen har idag mycket bra verksamheter som ständigt jobbar med att förbättra sig. Arbetet med införandet av LEAN-filosofin kommer att lyfta förbättringsarbetet till en ny nivå som gör att kommunen även i fortsättningen kan leva upp till mottot "Boxholm ligga bra till".

Driftredovisning

tkr	Bokslut 2011	Bokslut 2012	Bokslut 2013	Budget 2013
Intäkter	7 660	6 389	6 283	4 876
Kostnader	-41 961	-38 618	-39 337	-35 919
Driftnetto	-34 301	-32 229	-33 054	-31 043
Budget avvikelse	-1 693	-1 617	-2 011	

Nyckeltal

	Bokslut 2011	Bokslut 2012	Bokslut 2013	Budget 2013
Nettokostnad kr/invånare	6 711	6 191	6 263	5 922
Antal besluts- paragrafer	282	275	326	325
Antal leverantörs- fakturor	8 484	8 450	9 184	8 500

BARN OCH UTBILDNING

ÅRETS HÄNDELSE

Under året har utbyggnaden av förskolan fortsatt. Uppstarten av verksamheten på Åsbogården och överinskrivningar på alla avdelningar, gör att den stora ökningen av förskolebarn klaras detta år. Arbetet med den nya förskolan Mjölnekullen, som blir klar till sommaren 2014, är i full gång. I och med färdigställandet av Mjölnekullen är utökningen av förskolan klar och det kommer att finnas lokaler för det antal avdelningar som behövs framöver. Fullt utbyggd verksamhet uppnås under slutet av 2014 eller början av 2015.

I grundskolan har arbetet med de nya läroplanerna fortsatt, men fokus har framförallt varit på resultat och åtgärdsprogram för de elever som riskerar att inte nå målen. Andelen elever som når målen har ökat i de flesta årskurser. Andelen elever som har betyg för att komma in på något av de nationella programmen är mycket bättre än landet som helhet och betydligt bättre än föregående år.

MÅL OCH MÅLUPPFYLLELSE

Uppnås målen	Ja	Nej
• Andelen medborgare som enligt SCB:s undersökning är nöjda med förskolan ska öka		X
• Andelen medborgare som enligt SCB:s undersökning är nöjda med grundskolan ska öka		X
• Elevernas meritvärde/studieresultat ska öka		X

Målet gällande andelen medborgare som är nöjda med förskoleverksamheten har minskat något sedan föregående undersökning. Utfallet gällande andelen medborgare som är nöjd med grundskolan är det samma som föregående år. Målen anses som ej uppfyllda på grund av att SCB:s undersökning inte är statistiskt säkerställd beroende på låg svarsfrekvensen. Dock ligger Boxholms värden i båda fallen högt över riksnittet.

93 % av eleverna är behöriga till något av de nationella programmen, vilket är ett av de bästa resultaten någonsin i Boxholm. Motsvarande siffra i landet är 87,6 %. Dock ligger meritvärdet kvar på 195 vilket är under genomsnittet i landet.

EKONOMI

För budgetåret 2013 lämnar verksamheten en negativ budgetavvikelse om 3 816 tkr. De verksamheter som lämnar störst negativ budgetavvikelse är interkommunal ersättning, grundskolan och förskolan. Positiv budgetavvikelse lämnar gymnasieskolan, vuxenutbildningen och svenska för invandrare (SFI).

Den negativa avvikelsen för samtliga verksamheter består till största delen av höga lönekostnader. Detta beror delvis på många barn med särskilda behov men också på högre löneökningar än budgeterat. Ytterligare orsak till budgetavvikelsen är lägre intäkter från andra kommuner för barn som blivit placerade i Boxholms kommun. Även ett fortsatt ökat antal elever som väljer att gå i andra kommuners grundskolor eller fristående grundskolor påverkar resultatet negativt.

Gymnasieskolans positiva budgetavvikelse beror på lägre utbildningskostnad än vad som budgeterat. För vuxenutbildningen samt SFI består den positiva avvikelsen av bland annat högre bidrag än vad som budgeterats.

FRAMTID

Under 2014 invigs den nya förskolan Mjölnekullen i Boxholm. Den blir ett "lyft" för hela förskoleverksamheten genom en förbättrad verksamhet både pedagogiskt och ekonomiskt. Detsamma gäller när förskoleverksamheten i Strålnäs samlas på Åsbogården inför hösten.

Det stora orosmolnet är att den delen av budget som är köpt verksamhet och lokalhyror, ökar snabbare än budget. Dessa delar utgör 43 % av budget och har under flera år urholkat den egna verksamheten.

Ett prioriterat område är att alla verksamheter kommer igång med LEAN-arbetet under året och att använda LEAN vid omorganisationerna som kommer att ske under året.

Ett annat prioriterat mål är att alla elever ska lämna högstadiet med gymnasiebehörighet. Därmed lever skolan upp till den övergripande visionen, *En skola som öppnar dörrar i framtiden*.

Driftredovisning

tkr	Bokslut 2011	Bokslut 2012	Bokslut 2013	Budget 2013
Intäkter	12 610	9 482	10 082	8 267
Kostnader	-115 728	-116 209	-120 566	-114 936
Driftnetto	-103 118	-106 727	-110 485	-106 669
Budget avvikelse	-185	-2 948	-3 816	

Nyckeltal

	Bokslut 2011	Bokslut 2012	Bokslut 2013	Budget 2013
Nettokostnad kr/invånare	19 811	20 501	20 933	20 504
Antal barn inom barnomsorgen <i>Not 1</i>	217	541	259	251
Antal barn inom grundskolan <i>Not 2</i>	540	536	517	512

Not 1 – Genomsnitt under året inklusive familjedaghem

Not 2 – Genomsnitt under året inklusive förskoleklass

SEKTION ÄLDREOMSORG

ÅRETS HÄNDELSE

Under 2013 har fortsatta utbildningsinsatser genomförts inom området etik och bemötande. En etikonsult har utbildat 19 personer till så kallade värdegrundsledare. Detta är en framgångsfaktor för en trygg och god äldreomsorg där alla brukare får känna att äldreomsorgen är till för dem och deras behov. Värdegrundsledarna ska hjälpa till i etik- och bemötandefrågor och se till att dessa diskussioner ständigt hålls levande och bland annat se till att etiska dilemman lyfts upp på bordet.

Under året har antalet timmar som hemtjänsten producerat varit fler än de timmar som budgeterats.

Gällande ansökningar till vård- och omsorgsboende är trenden sedan några år tillbaka neråtgående. Det finns ofta flera lediga lägenheter på äldreomsorgens vård- och omsorgsboenden.

I september flyttade Domherrens vård- och omsorgsboende till enheten för korttidsvård och rehabilitering (K/OR). Dessa båda enheter drivs numera tillsammans med gott resultat. Domherrens gamla lokaler benämns nu Vallonen. Lokalerna står för närvarande tomma men förhoppningen är att hitta någon ny verksamhet som kan flytta in.

Under året har planering för ett övertagande av den basala hemsjukvården tagit mycket tid och resurser.

MÅLUPPFYLLELSE

Uppnåa målen	Ja	Nej
• 100 % av omsorgsverksamhetens kunder, som är beviljade omvårdnad, ska ha en genomförandeplan	X	

Det övergripande målet för äldreomsorgen är att den äldre "får leva så länge man lever" vilket innebär att leva ett aktivt liv på sina egna villkor.

Målet ovan är valt utifrån att en genomförandeplan är ett viktigt instrument för att den enskilde ska få behålla sin integritet och sitt självbestämmande samt känna att livet är meningsfullt. Äldreomsorgen arbetar med att alla som har omvårdnadsinsatser ska ha en genomförandeplan där de äldre själva kan förmedla hur beviljade insatser ska genomföras. Alla som är bevil-

jade omvårdnadsinsatser har en genomförandeplan varför målet är uppfyllt.

EKONOMI

Äldreomsorgens bokslut visar en positiv budgetavvikelse på 1 570 tkr. Drygt 90 % av detta kan härledas till minskade personalkostnader. Effektivt driven verksamhet, några få sjukskrivningar med billigare lösningar på vikariefrågan samt något för positiv budgetering är de bidragande orsakerna till detta. Även verksamhetens hyresintäkter har blivit bättre än budgeterat.

De verksamheter som visat på störst underskott är hemtjänsten samt fastighetsservice Bjursdalen. Hemtjänsten har varit underbudgeterad och ej tagit höjd för att efterfrågan under de senaste åren ökat. När det gäller fastighetsservice Bjursdalen är bristande underhåll anledning till att renoveringsbehovet på vissa ställen blivit alarmerande och behövt genomföras utöver budget.

FRAMTID

Äldreomsorgen står inför stora utmaningar framöver. Antalet äldre - äldre kommer inom några år att öka och kommunens mål och insatser måste ses över. Som ett led i detta utbildas personalen successivt i att arbeta efter metoden Lean, vilket bland annat innebär att effektivisera sina arbetsrutiner.

Arbetet med att stärka äldreomsorgens värdegrund fortsätter. Detta är den viktigaste framgångsfaktorn för att få "dem vi är till för" att känna trygghet och tillit till äldreomsorgsverksamhetens insatser av service och bistånd samt möjlighet för brukaren att själv få styra sitt liv.

Under januari 2014 tar kommunen över den basala hemsjukvården från landstinget. Äldreomsorgen påverkas i positiv riktning då gemensam huvudman underlättar samverkan och bidrar till en helhetssyn på individen.

En utredning med beredningsgrupp/arbetsgrupp för att se över äldreomsorgens lokaler är beslutad och ska komma till stånd i början av 2014. Vidare måste en översyn göras av hur många platser i vård- och omsorgsboende som det kommer att finnas behov av. Även vilken typ av äldreboende som framtida äldre efterfrågar, är en väsentlig fråga att utreda. Ytterligare en spännande fråga är vad äldreomsorgen kan ta till sig av utveckling gällande tekniska lösningar. Detta för att underlätta och stärka för de personer som i framtiden är i behov av stöd och hjälp

för att klara vardagen på ett, för dem, meningsfullt sätt.

Driftredovisning

tkr	Bokslut 2011	Bokslut 2012	Bokslut 2013	Budget 2013
Intäkter		8 331	9 677	8 876
Kostnader		-65 655	-67 131	-67 900
Driftnetto		-57 324	-57 454	-59 024
Budget avvikelse		-297	1 570	

Nyckeltal

	Bokslut 2011	Bokslut 2012	Bokslut 2013	Budget 2013
Nettokostnad kr/invånare	13 572	11 011	10 886	11 070
Platser i särskilt boende	65	55	54	61
Personer i hem- tjänst	120	140	115	140

SEKTION INDIVID OCH FAMILJEOMSORG

ÅRETS HÄNDELSE

Genom avtal med Mjölby kommun, handläggs kommunens LSS-ärenden av personal från Mjölby. En handläggare arbetar heltid med dessa ärenden och sitter i IFO:s lokaler i Boxholm. Från och med november månad handläggs akuta ärenden utanför kontorstid av Sociala jouren i Linköping. Samarbetet med både Mjölby och Linköpings kommun fungerar väl.

Genom samverkande föräldrastöd har IFO tillsammans med Mjölby kommun kunnat erbjuda föräldrautbildning till föräldrar och barn i åldern 0-18 år. Detta har skett i olika grupper under både vår- och hösttermin.

Sista december avslutades projektet "Visionscenter". Praktiksamordningstjänsten har dock sedan tidigare implementerats i verksamheten. Via Samordningsförbundet har en processledare kunnat anställas vars inriktning bland annat är att arbeta med människor som står långt från arbetsmarknaden.

MÅL OCH MÅLUPPFYLLELSE

Uppnåda målen	Ja	Nej
• Antal hushåll i behov av försörjningsstöd ska minska		X
• Kostnaderna för försörjningsstöd ska minska	X	
• Max ett barn i behov av placering på behandlingshem		X
• Högst 200 dagar för vuxna på behandlingshem	X	

Antalet hushåll i behov av försörjningsstöd har ökat från 143 hushåll år 2012 till 155 hushåll år 2013. Kostnaderna för försörjningsstödet har dock minskat, men detta förklaras med en omfördelning av intäkter.

Målet gällande max en placering på behandlingshem uppnåddes inte då fler än ett barn/ungdomar har varit och är placerade på HVB-hem.

Under året beviljades 149 dygn på behandlingshem för vuxna och kostnaderna för detta har därmed legat inom ram.

Personalen på IFO strävar efter att i första hand erbjuda vuxna, barn och föräldrar hjälp och stöd via öppna insatser då kostnaden för dygnet runt

vård är mycket högre jämfört med öppna insatser.

EKONOMI

Året 2013 lämnas med en positiv budgetavvikelse med cirka 80 tkr. Det bör dock tilläggas att detta sker med hjälp av att samtliga tidigare sparade medel från flyktmottagandet har intäktsredovisats med 2 600 tkr.

Kostnaderna för kontaktpersoner och kontaktfamiljer blev lägre än budgeterat. Detta förklaras med att IFO i första hand använder sig av kommunens egna verksamheter för dessa uppdrag.

Den största kostnaden för IFO har varit placeringar av barn/ungdomar på HVB-boenden. Här har budgeten överskridits med 1 300 tkr.

När budgeten för 2013 lades skulle projektet Visionscenter avslutas vid årets slut 2012. Projektet förlängdes dock ytterligare ett år. Detta medförde ej budgeterade kostnader på 88 tkr.

FRAMTID

Det är svårt att förutsäga IFO:s framtid då den är beroende av många faktorer som verksamheten inte kan styra över. Exempelvis kan en akutplacering ske på ett par timmar och bli en stor kostnad för kommunen.

Samarbetet mellan IFO och Elevhälsan fortgår som tidigare. Under våren 2014 kommer även ett samarbetsavtal att skrivas vilket har saknats tidigare.

En ny tjänst kommer att tillsättas under året genom att en behandlingssekreterare anställs på 50 %. Behandlingssekreterarens roll är att verkställa de beslut som fattats av socialsekreterarna. Detta gjorde socialsekreterarna tidigare själva.

Kooperativet "Knut" har fått igång sin verksamhet och har ett gott samarbete med IFO. Detta gäller främst att få ut personer som beviljas försörjningsstöd i sysselsättning.

Samordningsförbundet Mjölby, Ödeshög och Boxholm kommer att gå samman med Vadstena och Motala. Ett viktigt arbete för processledaren idag är att se till den lilla kommunens intressen, men det arbetet bedöms bli ännu viktigare i samband med hopslagningen.

Regelverket kring de frågor IFO arbetar med blir alltmer komplexa. I ett längre perspektiv kan det

bli aktuellt att arbeta alltmer över kommungränserna för att kunna uppfylla de krav som ställs. Den lilla kommunen Boxholm har redan idag svårigheter att tillgodose kommunens invånare med vissa tjänster. Som exempel kan det gälla insatser till personer som har utsatts för våld av närstående eller komplicerade familjerättsärenden.

Under 2014 kommer diskussioner mellan kommunerna i västra Östergötland kring gemensam handläggning av alkohol, tobak och receptfria läkemedel att fortsätta.

Driftredovisning

tkr	Bokslut 2011	Bokslut 2012	Bokslut 2013	Budget 2013
Intäkter		4 355	10 990	5 729
Kostnader		-15 654	-21 911	-16 729
Driftnetto		-11 299	-10 921	-11 000
Budget avvikelse		139	79	

Nyckeltal

	Bokslut 2011	Bokslut 2012	Bokslut 2013	Budget 2013
Nettokostnad kr/invånare	2 352	2 468	2 069	2 096
Antal vård dygn barn och vuxna	288	715	975	750
Hushåll med försörjningsstöd	117	143	155	170
Kostnad kontaktperson/ familj tkr	618	618	383	666

SEKTION BEHANDLING OCH OMSORG

ÅRETS HÄNDELSE

Under 2013 har kommunen för första gången arrangerat kollo under två sommarveckor. Barn med olika funktionshinder från Mjölby, Mantorp, Ödeshög och Boxholm medverkade. Detta blev succé där barn och föräldrar har varit mycket nöjda.

Ett samarbete mellan arbetsmarknadsenheten och behandling och omsorg (BeOm) påbörjades och resulterade i "Komhall". Komhall är Boxholms nya dagliga verksamhet för funktionshindrade med inriktning på utejobb och praktiska arbetsuppgifter. Verksamheten kommer att starta i början av 2014.

Under året har det arbetats hårt i personalgrupperna med kunskapsutveckling och bemötande. Verksamheten har också lagt fokus på arbetsgruppens dynamik.

Arbetet med Lean, ständiga förbättringar, har successivt implementerats under året. Arbetet har startats med en genomgång av de processer som finns inom verksamheterna och hur de kan effektiviseras. Detta dels för att undvika dubbelarbete dels för att brukaren ska få en bättre vård.

MÅL OCH MÅLUPPFYLLELSE

Uppnåa målen	Ja	Nej
• Förebyggande insatser genom kommunal samverkan mellan utskotten och förvaltningarna	X	
• Att erbjuda mer vård på hemmaplan	X	
• Alla brukare ska ha en genomförandeplan som revideras var sjätte månad	X	
• Individuella lösningar för brukarna som mäts via genomförandeplanerna	X	
• Sektionen ska ha en rättssäker dokumentation i samtliga verksamheter	X	
• Sektionen ska arbeta för arbetsglädje och kompetens	X	

BeOm arbetar förebyggande för att motverka institutionsbehandlingar i samverkan med framförallt IFO och skolan. Detta arbete gör att mer

vård på hemmaplan erbjuds och i möjligaste mån försöka tillmötesgå alla de olika behov som finns.

Arbetet med genomförandeplaner och utvärderingar av dem fortskrider bra. Likaså arbetet gällande rättssäker dokumentation.

Gällande arbetsglädje och kompetens arbetar verksamheten fortskridande med utbildningar, handledning samt tätare personalmöten för att arbeta igenom metod och analys av arbetet.

EKONOMI

BeOm redovisar en positiv budgetavvikelse på 1 232 tkr. Resultatet beror främst på att det varit full beläggning på kommunens boende för ensamkommande unga mödrar (Mambo) samt att en plats sålts externt på Nya Gruppboenden.

FRAMTID

Verksamheten ser med stor tillförsikt fram mot 2014. Det huvudsakliga målet är att verka för mer vård på hemmaplan och att kunna erbjuda medborgare individuella lösningar. Under 2014 kommer en vakansförmedling att startas upp inom kommunen. Syftet med detta är att få en bättre struktur och förenklade rutiner för vikarieanställningar, allt i linje med Lean filosofin.

Driftredovisning

tkr	Bokslut 2011	Bokslut 2012	Bokslut 2013	Budget 2013
Intäkter	--	18 677	27 025	22 495
Kostnader	--	-34 735	-40 293	-36 994
Driftnetto	--	-16 058	-13 268	-14 500
Budgetavvikelse	--	-1 227	1 232	

Nyckeltal

	Bokslut 2011	Bokslut 2012	Bokslut 2013	Budget 2013
Nettokostnad kr/invånare	--	3 085	2 514	2 756

RÄDDNINGSTJÄNST

ÅRETS HÄNDELSER

Under 2013 genomfördes 122 insatser varav 34 var uppdrag i väntan på ambulans (IVPA). Antalet insatser i samband med bränder i byggnader var tolv och trafikolyckor sju.

Två brandmän genomgick befattningsutbildningen räddningsinsats.

Ny tankbil upphandlades och tas i drift vid årsskiftet.

I det förebyggande arbetet genomfördes tolv tillsyner enligt lag om skydd mot olyckor (LSO) och lag om brandfarliga och explosiva varor (LBE).

MÅL OCH MÅLUPPFYLLELSE

Uppnås målen	Ja	Nej
• Att genomföra de säkerhets- och prestationsmål som handlingsprogrammet föreskriver tillsammans med kommunala förvaltningar och bolag	X	
• Att samtliga 6-åringar ska erhålla brandskyddsinformation	X	
• Att samtliga elever i årskurs 7 ska erhålla en 3-timmars teoretisk och praktisk brandskyddsutbildning	X	
• Att målplan för räddningstjänstens övningsverksamhet följs och att samtlig operativ personal får minst 50 övnings-timmar (60 övnings-timmar inkl. IVPA)	X	

Antalet bränder i byggnad och trafikolyckor är lågt och väldigt liten variation till antal kan ses genom åren. De prestationer som ska bidra till att det övergripande säkerhetsmålet ska uppnås har genomförts.

Brandskyddsinformation för kommunens 6-åringar samt utbildning för samtliga elever i årskurs 7 har genomförts som planerat.

Snittövningstiden uppgick till 53 timmar/person. Föreskriven tid för repetitionsutbildning gällande IVPA har minskat med nytt avtal.

EKONOMI

För budgetåret 2013 lämnar verksamheten en positiv budgetavvikelse om 145 tkr. Stor återhållsamhet med nyanskaffning av utrustning, lägre utbildningskostnader samt lägre kostnader för abonnemang och utbyggnad av Rakel än budgeterat har bidragit till det positiva utfallet.

FRAMTID

Räddningstjänstens fokus ligger på att ge allt bättre och snabbare service till medborgare oavsett om det gäller operativa insatser, information/utbildning eller myndighetsutövning.

Boxholms kommun och Mjölby kommun har träffat ett nytt samverkansavtal om räddningstjänst. Gemensamt namn för verksamheten är Räddningstjänsten Mjölby/Boxholm. Parterna ser stora vinster i ett utökat samarbete angående större investeringar och är överens om att senast 2015 utreda frågan.

Driftredovisning

tkr	Bokslut 2011	Bokslut 2012	Bokslut 2013	Budget 2013
Intäkter	340	376	290	380
Kostnader	-5 186	-5 178	-4 959	-5 194
Driftnetto	-4 846	-4 802	-4 669	-4 814
Budget avvikelse	-9	-12	144	

Nyckeltal

	Bokslut 2011	Bokslut 2012	Bokslut 2013	Budget 2013
Nettokostnad kr/invånare	931	922	885	922
Bostadsbränder	11	11	12	10
Automatlarm	28	28	31	30
Övning/utbildningstimmar	62	55	53	60

BYGGNADSNÄMND

Förvaltning: Byggnadskontor

ÅRETS HÄNDELSER

Den nya tågverkstaden invigdes under oktober och förväntas skapa nya arbetstillfällen för kommunens invånare.

För den nya förskolan i Bjursdalen har byggnationen påbörjats och beräknas vara klar till sommaren 2014.

Åsbogården i Åsbo har köpts av kommunen och upprustning av fastigheten är i full gång. Arbetet beräknas vara färdigt till sommaren 2014.

I Timmeröområdet har nybyggnation av radhus, genom AB Boxholms hus försorg, gjorts och fler radhus kommer att uppföras i området.

Spillvärme projektet löper på och slutredovisning kommer att ske under första kvartalet 2014. Syftet med projektet är att säkerställa möjligheten att återanvända delar av den spillvärme som uppstår vid stål behandling vid Ovako Bar AB. Spillvärmern kommer i första hand att användas för uppvärmning av kommunala fastigheter.

Den nya återvinningscentralen invigdes i september 2013.

MÅL OCH MÅLUPPFYLLELSE

Uppnås målen	Ja	Nej
• Handläggningen av byggnadslov för ett komplett normalärende får ta max fyra till sex veckor	X	
• Genomföra en översyn av de kommunala föreningsbidragen	X	

För att spegla servicenivån mot kommuninvånarna gällande byggnadslov är ambitionen att ha en kortare handläggningstid jämfört med lagstiftningens max 10 veckor. Idag ligger handläggningstiden på ett normalärende mellan 4-6 veckor.

En översyn av de kommunala föreningsbidragen har påbörjats och kommer att vara klart i början av 2014. En policy gällande särskilda insatser för föreningar har antagits i byggnadsnämnden och kommunstyrelsen.

EKONOMI

Byggnadsnämnden lämnar en positivt budgetavvikelse för verksamhetsåret 2013 på 30 tkr. Detta beror främst på ökade intäkter inom byggnadsnämndsadministrationen.

Den största negativa avvikelsen återfinns på GIS-kontot och orsakas av framtagning av nya primärkartor över Hårdaholmen samt höga programkostnader.

FRAMTID

För att skapa en effektiv energianvändning bland de föreningar som sköter kommunens anläggningar har en energieffektiviseringsplan tagits fram. Planen kommer att börja användas från och med 2014.

Den fastställda vatten och avloppsplanen (VA-planen) anger att det under budgetåret ska göras en förstudie med inriktning på en långsiktig VA-lösning för områdena Kopparhult, Blåvik, Hårdaholmen och Liljeholmen. Detaljplanerna för delar av dessa områden kommer att uppdateras. Framtagning av primärkartor för detta arbete har påbörjats och kommer att fortsätta under budgetåret. Plan-arbeterna har inletts med början med Hårdaholmen och Malexander strandpromenad. Vidare så har inledande arbete med Blåvik samfällighet påbörjats för att få till planändring även i Blåvik.

En fördjupad översiktsplan över sågverksområdet bör påbörjas, för att i förlängningen ge förutsättningar för ny detaljplan, då kommunen saknar detaljplanerade industritomter.

Driftredovisning

tkr	Bokslut 2011	Bokslut 2012	Bokslut 2013	Budget 2013
Intäkter	1 228	1 291	1 172	1 026
Kostnader	-4 538	-4 995	-4 831	-4 715
Driftnetto	-3 309	-3 704	-3 659	-3 689
Budget avvikelse	107	1	29	

Nyckeltal

	Bokslut 2011	Bokslut 2012	Bokslut 2013	Budget 2013
Nettokostnad kr/invånare	636	711	693	713
Godkända bygglov	110	93	128	90
Detaljplanerade tomter	0	0	0	0

KULTUR- OCH TURISMNÄMND

Förvaltning: Kultur- och turism

ÅRETS HÄNDELSER

Den nya biblioteksplanen samt handlingsplanen för biblioteket har fungerat väl. Ett nytt projekt har varit "Läslust för vuxna" med skönlitteratur för vuxna och bokcirklar.

Information har inhämtats från ungdomar gällande deras behov av kommunal service och kultur. En enkät med frågor om kultur har riktats till högstadieelever samt kontakt har tagits med ungdomar verksamma inom projektet "Vi Finns". Målsättningen är att gå vidare med några av de önskemål som framkommit. Möte har även genomförts med företrädare för studieförbunden för att försöka lyfta fram aktiviteter riktade mot ungdomar.

En broschyr om Eskil Nordell har tagits fram. Arbetet med att ta fram en kulturarvsplan har påbörjats och möte har genomförts med företrädare för olika kulturbärare. Ett utkast har skickats på remiss.

I samarbete med Kommunstyrelsen har en namnskylt för Folkets Park tagits fram. I samarbete med "måndagskvällar i Parken" har en satsning på barnkultur genomförts i Folkets Park.

Vad gäller turismverksamheten har Visit Östergötlands övergång till Internetplattformen Base-tool fungerat väl. Turistsäsongen har varit mycket god med ett kraftigt ökat besökarantal jämfört med förra året. En ny besökskarta med mindre uppdateringar har tagits fram.

MÅL OCH MÅLUPPFYLLELSE

Uppnå målerna	Ja	Nej
• Andelen medborgare som enligt SCB:s medborgarindex är nöjda med kommunens kulturaktiviteter ska öka	X	
• Alla barn och ungdomar (förskola till högstadium) ska årligen erbjudas minst ett kulturprogram	X	
• Minst 15 biblioteksprogram med totalt lägst 700 besökare	X	
• Antalet elever i musikskolan ska öka	X	

SCB:s undersökning visar att medborgarindex för kultur har ökat från index 68 till index 69. Medelvärdet för Sveriges kommuner är 61.

Kultur- och biblioteksprogrammen har varit välbesökta och målen har uppnåtts med god marginal.

Rekryteringsinsatserna på musikskolan har varit framgångsrika och elevantalet har ökat.

EKONOMI

För 2013 lämnar verksamheten en positiv budgetavvikelse på 65 tkr. Turismverksamheten lämnar störst positiv budgetavvikelse på 57 tkr och musikskolans positiva avvikelse uppgår till 11 tkr. Negativ budgetavvikelse lämnar nämnden med 5 tkr.

FRAMTID

En utredning tillsattes för att undersöka möjligheterna för biblioteket att överta telefonväxeln samt att erbjuda utökad medborgarservice. Beslut togs av kommunstyrelsen att återbesätta tjänsten i receptionen efter pensionsavgång.

Vad gäller kultur för barn och ungdom har kommunen beviljats ett stöd på 140 tkr för läsåret 2013/2014 inom Skapande skola.

Rekryteringen till musikskolan har varit mycket god. Samarbetet med den ordinarie skolan har varit en bidragande del i detta och det är viktigt att ytterligare utöka samarbetet.

Nuvarande Leaderfinansiering för destination Sommenbygd upphör under slutet av 2014. En arbetsgrupp bestående av kommunrepresentanter arbetar med frågan.

Driftredovisning

tkr	Bokslut 2011	Bokslut 2012	Bokslut 2013	Budget 2013
Intäkter	190	232	207	179
Kostnader	-4 843	-4 877	-4 847	-4 884
Driftnetto	-4 653	-4 645	-4 640	-4 705
Budget avvikelse	55	0	65	

Nyckeltal

	Bokslut 2011	Bokslut 2012	Bokslut 2013	Budget 2013
Nettokostnad kr/invånare	894	892	879	894
Antal besök turistinfo	750	684	1 000	700
Antal biblioteksbesök per invånare	8,7	8,9	8,6	9,0

MILJÖNÄMND MJÖLBY-BOXHOLM

Förvaltning: Miljökontor

ÅRETS HÄNDELSE

Vid halvåruppföljningen visade antalet kontroller inom livsmedelsområdet en mycket positiv trend. Den trenden har hållit i sig även under andra halvåret. Detta innebär att antalet kontroller har ökat markant jämfört med tidigare år.

Till följd av personalförstärkning har fler verksamheter än planerat inspekterats med avseende på hälsoskydd under 2013. Detta medför att merparten av de verksamheter som betalar en fast årlig tillsynsavgift har besökts under 2012-2013.

Även för miljöskyddet har fokus för tillsynen under 2013 i första hand legat på verksamheter som betalar årlig avgift. Kontroll av kemikalieförteckningar och kemikaliehantering har prioriterats. Stor del av tillsynen har ägnats åt händelsestyrda ärenden, där det främst har varit klagomål, till exempel nedskräpning och eldning av avfall.

Fokus för tillsyn av enskilda avlopp låg under första halvåret på att följa upp undermåliga avlopp i äldre ärenden. Under andra halvåret har fokus legat på att hantera inkomna ansökningar och på inventeringar.

Naturvård samt energi- och klimatrådgivningen visar på storleksmässigt liknade nyckeltal som tidigare år

MÅL OCH MÅLUPPFYLLELSE

Uppnås målen	Ja	Nej
• Delta i regionala och nationella livsmedelsprojekt i syfte att alla konsumenter ska ha tillgång till säkra och redliga livsmedel, som är rätt märkta	X	
• Arrangera naturguidningar	X	
• Arrangera temamånad om svamp september 2013	X	
• Medverka vid informationsträffar för allmänheten om icke förnyelsebar energi och energibesparingar	X	
• Erbjuder rådgivning om energieffektivisering med inriktning mot livsmedelshandeln	X	
• Ta fram en kvalitetsdeklaration för ett av nämndens verksamhetsområden		X
• Arbeta med inventering av enskilda avlopp	X	

Under året har energi- och klimatrådgivaren deltagit i informationsträffar men inte arrangerat några träffar.

Övriga mål har uppnåtts, kvalitetsdeklarationen för handläggning av värmepumpsansökningar är under framtagande.

EKONOMI

Miljönämndens verksamheter håller sig inom budgeterad ram.

FRAMTID

Den grundläggande målsättningen för miljönämnden 2014 är att bedriva kontroll och tillsyn för att uppfylla krav i lagstiftningen och leverera det verksamhetsutövare betalar för. Syftet med kontrollen är säkra livsmedel och minska negativ påverkan på människors hälsa och på miljön.

Driftredovisning

tkr	Bokslut 2011	Bokslut 2012	Bokslut 2013	Budget 2013
Intäkter	3 807	3 329	4 296	3 210
Kostnader	-7 889	-7 181	-9 426	-7 197
Driftnetto	-4 082	-3 852	-5 130	-3 987
Varav Mjölby	-3 360	-3 122	-4 394	-3 250
Varav Boxholm	-722	-730	-736	-737
Budgetavvikelse Boxholm	0	-1	1	

Nyckeltal

	Bokslut 2011	Bokslut 2012	Bokslut 2013	Budget 2013
Delta i livsmedelsprojekt	--	1	1	1
Arrangera naturguidningar	17	12	20	20
Antal inventering enskilda avlopp	320	111	100	50
Utarbeta en kvalitetsdeklaration	1	0	0	1
Informations träff ang energi	--	0	2	1

SAMMANSTÄLLD REDOVISNING

SAMMANSTÄLLD REDOVISNING

AB Boxholmshus är ett helägt dotterbolag till Boxholms kommun. AB Boxholmshus ansvarar för egna bostäder och lokaler. Vidare förvaltar bolaget kommunens lokaler och ansvarar för drift och skötsel av kommunens gator och parkområden samt driver friskvård, sport- och simhall.

AB Boxholmshus har ett helägt dotterbolag, AB Boxholmsteknik, som ansvarar för vatten- och avloppsnätet samt för renhållning inom kommunen.

Boxholms kommun äger 20 % av VÖKBY Bredband AB. Övriga ägarkommuner är Vadstena, Ödeshög, Kinda och Ydre. Bolaget har som uppgift att utveckla egna tjänster och driva ett aktivt nät som ligger till grund för försäljning till boende och företag inom ägarkommunerna. VÖKBY Bredband säljer även tjänster utanför VÖKBY-området.

Kommunalförbundet ITSAM konsolideras inte i den sammanställda redovisningen, likaså görs det inte heller för Samordningsförbundet Mjölby-Ödeshög-Boxholm.

KONCERNRESULTAT

Kommunkoncernens resultat för 2013 uppgår till 3,7 mkr vilket är en förbättring med 2,7 mkr mot föregående års resultat. Koncernresultatet fördelar sig enligt följande:

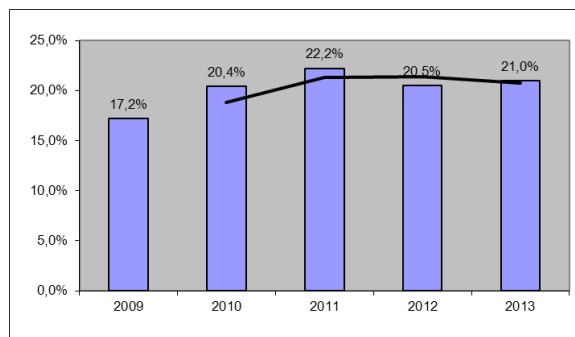
	(tkr)
Boxholms kommun	1 075
AB Boxholmshus	2 569
VÖKBY Bredband AB	76
Koncernens resultat	3 720

Koncernens nettokostnader uppgår till 230,4 mkr vilket är en ökning med 1,2 mkr. I denna ökning ingår jämförelsestörande poster på 3,9 mkr. Koncernens nettokostnader utan jämförelsestörande poster har ökat med 0,4 %. Koncernens löpande verksamhet har ett negativt kassaflöde om 8,3 mkr.

Nyckeltal

	Bokslut 2011	Bokslut 2012	Bokslut 2013
Resultat (Tkr)	5 999	1 006	3 720
Soliditet %	22,2%	20,5%	21,0%
Långfristig skuld (kr)/inv	39 174	44 088	46 507
Ansvarsförbind. (kr)/inv	33 336	32 323	36 010
Anlägggn.tillg. (kr)/invånare	56 323	60 003	63 763
Eget kapital/invånare	15 128	15 318	15 843

SOLIDITET 2009-2013



Soliditeten för kommunkoncernen uppgår 2013 till 21,0 %. Tas även pensionsskulden med hamnar soliditeten på -11,3 %. Sedan 2009 har soliditeten varit försiktigt stigande, förutom för år 2012. Soliditeten ökar med 0,5 procentenheter mellan 2012 och 2013. Jämfört med samtliga kommuner i Östergötland ligger Boxholm betydligt lägre än genomsnittet. För 2012 var det genomsnittliga soliditetsmättet för östgötakommunernas koncerner 31,0 %. Bara en kommun har lägre soliditet än Boxholm.

AB BOXHOLMSHUS

Årets resultat för AB Boxholmshus inklusive AB Boxholmsteknik uppgår till 2 569 tkr. Under året har det varit stort fokus på att renovera äldre lägenheter då efterfrågan varit stor. Ombyggnationer av lokaler har gjort för att anpassas till kundernas verksamheter vilket gjort att vakanserna minskat. En ny återvinningsstation har färdigställts samt att fem marknära lägenheter i Timmerö har byggts.

VÖKBY BREDBAND AB

Årets resultat för VÖKBY Bredband AB uppgår till 378 tkr. Boxholms kommun tjugo procentiga andel av resultatet är 76 tkr.

RESULTATRÄKNING SAMMANSTÄLLD REDOVISNING

belopp i tusen kr

		2013	2012
Verksamhetens intäkter	not 1	109 072	97 667
Verksamhetens kostnader exklusive avskrivningar	not 1	-323 733	-311 849
Avskrivningar	not 1	-16 072	-15 062
Nedskrivningar/utrangeringar	not 1	291	0
Reaförluster		0	-8
Verksamhetens nettokostnader		-230 442	-229 251
Skatteintäkter	not 2	196 602	189 320
Skattekostnader och statsbidrag	not 3	43 834	47 820
Finansiella intäkter	not 4	639	816
Finansiella kostnader	not 5	-6 584	-7 110
Resultat efter skatteintäkter och finansnetto		4 050	1 596
Uppskjuten skatt		-330	-590
Årets resultat		3 720	1 006

BALANSRÄKNING SAMMANSTÄLLD REDOVISNING

belopp i tusen kr

	2013	2012
<u>TILLGÅNGAR</u>		
Anläggningstillgångar:		
Dataprogram, licenser	83	215
Nyttjanderätt ledningsnät	1 322	1 322
Aktier och andelar	not 6 8 344	8 294
Långfristiga fordringar	not 7 1 030	1 094
Maskiner och inventarier	not 8 11 981	11 304
Byggnader och mark	not 9 313 783	289 465
Uppskjuten skattefordran	0	330
Balanslånepost	0	351
Summa anläggningstillgångar	336 542	312 375
Omsättningstillgångar:		
Exploateringsfastigheter	not 10 2 537	2 865
Varulager	368	254
Kortfristiga fordringar	not 11 28 247	35 708
Likvida medel	not 12 30 411	38 749
Summa omsättningstillgångar	61 562	77 574
SUMMA TILLGÅNGAR	398 105	389 949
<u>EGET KAPITAL, AVSÄTTNINGAR OCH SKULDER</u>		
Eget kapital:		
Ingående eget kapital	79 898	78 892
Årets resultat	3 720	1 006
Summa eget kapital	not 13 83 617	79 898
Avsättningar:		
Avsatt till pensioner inkl löneskatt	6 859	7 470
Övriga avsättningar	5 359	5 359
Summa Avsättningar	not 14 12 218	12 830
Skulder:		
Långfristiga skulder	not 15 245 463	229 521
Kortfristiga skulder	not 16 56 807	67 852
Summa skulder	302 269	297 372
SUMMA EGET KAPITAL, SKULDER OCH AVSÄTTNINGAR	398 105	389 949
STÄLLDA SÄKERHETER	not 17 24 775	30 699
ANSVARSFÖRBINDELSER	not 17 190 061	168 275

KASSAFLÖDESANALYS SAMMANSTÄLLD REDOVISNING

belopp i tusen kr

	2013	2012
DEN LÖPANDE VERKSAMHETEN		
Årets resultat	3 720	1 006
Justering för ej likviditetspåverkande poster	not 18	17 615
Minskning av avsättningar på grund av utbetalningar	0	-1 398
Medel från verksamheten före förändring av rörelsekapitalet	21 335	13 825
Varulager (ökning(-)/minskning(+))	-114	-79
Förändring av kortfristiga fordringar (ökning(-)/minskning(+))	7 461	-2 292
Förändring av kortfristiga skulder (ökning+)/minskning(-))	-11 045	9 833
Förändring av exploateringsfastigheter (ökning(-)/minskning(+))	328	0
KASSAFLÖDE FRÅN DEN LÖPANDE VERKSAMHETEN	17 965	21 287
INVESTERINGSVERKSAMHETEN		
Investering i fastigheter och anläggningar	-3 796	534
Investering i immateriella tillgångar	13	-141
Investering i materiella tillgångar	-41 067	-35 797
Försäljning av materiella tillgångar	2 592	325
Investering i finansiella tillgångar	-1 800	-1 609
Försäljning av finansiella tillgångar	1 750	1 795
KASSAFLÖDE FRÅN INVESTERINGSVERKSAMHETEN	-42 309	-34 893
FINANSIERINGSVERKSAMHETEN		
Upplåning		
Nyupptagna lån	32 000	27 000
Amortering av långfristiga skulder	-17 406	-1 197
Ökning långfristiga skulder	1 348	0
Utlåning		
Ökning långfristiga fordringar	-120	-141
Minskning av långfristiga fordringar	184	245
KASSAFLÖDE FRÅN FINANSIERINGSVERKSAMHETEN	16 006	25 908
ÅRETS KASSAFLÖDE	-8 338	12 301
Likvida medel vid årets början	38 749	26 448
Likvida medel vid årets slut	30 411	38 749
Förändring av likvida medel	-8 338	12 301

NOTFÖRTECKNING SAMMANSTÄLLD REDOVISNING

NOTER TILL RESULTATRÄKNING SAMMANSTÄLLD REDOVISNING

Not 1 Verksamhetens intäkter och kostnader

	<u>2013</u>	<u>2012</u>
Verksamhetens externa intäkter	108 976	97 499
Realisationsvinst	96	168
Summa verksamhetens intäkter	109 072	97 667
Verksamhetens kostnader exklusive avskrivningar	-323 733	-311 849
Realisationsförluster	0	-8
Avskrivningar	-16 072	-15 062
Nedskrivningar/utrangeringar	291	0
Summa verksamhetens kostnader	-339 514	-326 918
Summa verksamhetens nettokostnader	-230 442	-229 251

Not 2 Skatteintäkter

	<u>2013</u>	<u>2012</u>
Allmän kommunalskatt	197 744	186 932
Skatteavräkning	-1 142	2 388
Summa skatteintäkter	196 602	189 320

Not 3 Generella statsbidrag och utjämning

	<u>2013</u>	<u>2012</u>
Årets skattekostnad	-213	0
Inkomstutjämningsbidrag	44 895	45 049
Regleringsbidrag	2 231	2 564
Kommunal fastighetsavgift	11 632	11 287
Utjämning E-län	100	1 600
Kostnadsutjämningsavgift	-10 618	-9 177
Utjämningsbidrag LSS	-4 194	-3 503
Summa skattekostnader och statsbidrag	43 834	47 820

Not 4 Finansiella intäkter

	<u>2013</u>	<u>2012</u>
Finansiella intäkter exklusive räntebidrag	639	816
Summa finansiella intäkter	639	816

Not 5 Finansiella kostnader

	<u>2013</u>	<u>2012</u>
Räntor anläggnings- och fastighetslån	6 517	7 040
Övriga räntekostnader	1	2
Övriga finansiella kostnader	65	68
Summa finansiella kostnader	6 584	7 110

NOTER TILL BALANSRÄKNING SAMMANSTÄLLD REDOVISNING

Not 6 Aktier och andelar

<u>Aktier:</u>	<u>2013</u>	<u>2012</u>
Sveriges Kommuner och Landsting	1	1
Rederi AB s/s Boxholm II	50	50
Östsvenska Yrkesskolan	50	50
Summa aktier	101	101

Andelar:

Föreningen Folkets Hus	36	36
Stiftelsen Boxholms Bruksmuseum	50	50
Kommuninvest ekonomisk förening	217	217
SGP DecenniumObligation (april 2017)	1 000	1 000
Husbyggnadsvaror HBV	40	40
Kommuninvest Allokeringsobligation AIO (april 2013)	0	1 000
SGP DecenniumObligation alt. III (april 2017)	1 000	1 000
HQ Hälsovård (april 2015)	750	1 500
Swedbank Spax Asien (februari 2016)	1 600	1 600
Kalenderstrategi Carnegie (mars 2017)	600	600
SGP Stiborobligation (april 2017)	100	100
Kalenderstrategi Kina (november 2017)	1 050	1 050
VAL Carnegie Corp. B.	1 800	
Summa andelar	8 243	8 193

Summa aktier och andelar: 8 344 8 294

Not 7 Långfristiga fordringar

	<u>2013</u>	<u>2012</u>
Föreningar	142	206
Kommuninvest	888	888
Summa långfristiga fordringar	1 030	1 094

Not 8 Maskiner och inventarier

	<u>2013</u>	<u>2012</u>
Maskiner och inventarier VÖKBY Bredbands AB	1 121	1 077
Maskiner och inventarier AB Boxholmshus	4 372	6 706
Maskiner, inventarier och fordon kommunen	6 488	3 521
Summa maskiner och inventarier	11 981	11 304

Not 9 Byggnader och mark

	<u>2013</u>	<u>2012</u>
Mark AB Boxholmshus	5 269	4 796
Byggnader AB Boxholmshus	212 593	187 804
Mark kommunen	2 451	2 472
Fastigheter och anläggningar kommunen	93 469	94 393
Summa byggnader och mark	313 783	289 465

Not 10 Exploateringsfastigheter

	<u>2013</u>	<u>2012</u>
Ingående balans	2 865	2 865
Exploateringsinkomster	-593	0
Exploateringsutgifter	265	0
Utgående balans	2 537	2 865

Not 11 Kortfristiga fordringar

	<u>2013</u>	<u>2012</u>
Kundfordringar	2 337	3 511
Kommunalskattfordringar ¹⁾	1 208	6 198
Skattefordringar	335	717
Avräkningsfordringar	19	14
Leverantörsfordringar	0	48
Fastighetsavgiftsfordran	8 971	8 255
Fordran Stiftelser	1 374	1 479
Övriga fordringar	2 280	4 302
Utgiftsförskott kommunen	3 211	2 997
Momsfordran kommunen	3 062	2 531
Förutbetalda kostnader och upplupna intäkter	5 449	5 656
Summa kortfristiga fordringar	28 247	35 708

1) Posten omfattar den fordran som kommunen har till staten om taxerat skatteutfall blir högre än det preliminära skatteutfall som ligger till grund för de månatliga kommunala skatteintäkterna.

Not 12 Likvida medel

	<u>2013</u>	<u>2012</u>
Kassa	5	13
Bank	30 406	38 735
Summa likvida medel	30 411	38 749

Not 13 Eget Kapital

<u>Anläggningskapital:</u>	<u>2013</u>	<u>2012</u>
Anläggningstillgångar	336 542	312 526
Långfristiga skulder	-245 463	-229 521
Avsättningar	-12 218	-12 830
Summa anläggningskapital:	78 861	70 176

<u>Rörelsekapital:</u>		
Omsättningstillgångar	61 562	77 574
Kortfristiga skulder	-56 807	-67 852
Summa rörelsekapital:	4 756	9 723

Summa anläggningskapital + rörelsekapital: 83 617 79 898

<u>Förändring av eget kapital:</u>		
Ingående eget kapital	79 898	78 892
Årets resultat	3 720	1 006
Utgående eget kapital	83 617	79 898

Not 14 Avsättningar

	<u>2013</u>	<u>2012</u>
Avsatt till pensioner inkl löneskatt	6 859	7 470
Övriga avsättningar	5 359	5 359
Summa avsättningar	12 218	12 830

Not 15 Långfristiga skulder

	<u>2013</u>	<u>2012</u>
Långfristiga skulder AB Boxholmshus	190 808	176 957
Långfristiga skulder kommunen	54 655	52 564
Summa långfristiga skulder	245 463	229 521

Not 16 Kortfristiga skulder, upplupna kostnader och förutbetalda intäkter

	<u>2013</u>	<u>2012</u>
Leverantörsskulder	21 572	26 062
Kortfristig del av låneskuld	1 137	1 137
Övriga kortfristiga skulder	2 031	5 326
Upplupna semesterlöner	7 532	7 611
Upplupna sociala avgifter och källskatt	8 627	8 650
Upplupna pensionskostnader exkl. garantipension	6 870	6 635
Upplupna räntekostnader	807	778
Förskottsbetalda hyror	2 312	4 071
Upplupna kostnader och förutbetalda intäkter	3 837	5 925
Taxefinansierad verksamhet	2 081	1 656
Summa kortfristiga skulder och interimsposter	56 807	67 852

Not 17 Ställda säkerheter och ansvarsförbindelser

	<u>2013</u>	<u>2012</u>
Pensionsåtaganden inklusive löneskatt	128 602	122 996
Borgensåtaganden egnahem och småhus	31	32
Borgensåtaganden föreningar	7 777	2 505
Engagemang kommuninvest	53 400	42 500
Arbetsgivarorganisationen Fastigo	251	242
Summa ansvarsförbindelser	190 061	168 275

Ställda säkerheter (inteckningar i fastigheter och företag):	24 775	30 699
--	--------	--------

Not 18 Specifikation av ej likviditetspåverkande poster

	<u>2013</u>	<u>2012</u>
Justering för av- och nedskrivningar	15 781	15 062
Justering för gjorda avsättningar	-611	-408
Justering för övriga ej likviditetspåverkande poster	2 115	-1 027
Uppskjuten skatt	330	590
Summa ej likviditetspåverkande poster	17 615	14 217

ORD OCH UTTRYCK

EKONOMISKA ORD OCH UTTRYCK

- Anläggningsskapitalet är skillnaden mellan anläggningstillgångar och långfristiga skulder
- Balansomslutning är summan av tillgångssidan (eller skuldsidan) i balansräkningen
- Balansräkningen visar vilka tillgångar och skulder kommunen har
- Eget kapital visar skillnaden mellan tillgångar och skulder och består av två delar: rörelsekapital och anläggningsskapital.
- Kassaflödesanalysen visar hur kommunen fått in pengar och hur de har använts under året. Här behandlas ut- och inbetalningar till skillnad från resultaträkningen, som innehåller kostnader och intäkter. Betalningar inom verksamheten, investeringar och finansiering ger förändringen av kassa och bank.
- Likvida medel är kassa och banktillgodohavanden
- Likviditet är betalningsförmågan på kort sikt. Kvoten mellan likvida tillgångar (kassa, bank och plusgiro) och kortsiktiga skulder (löptid upp till 30 dagar).
- Nettoinvesteringar visar skillnaden mellan inköp av anläggningstillgångar och finansiella tillgångar minskat med årets försäljning av tillgångar
- Nominella beloppet är det belopp som ett värdepapper är utställt på, det vill säga utan hänsyn till värdeförändringar
- Resultaträkningen visar årets intäkter och kostnader samt hur resultatet uppkommit
- Rörelsekapitalet är skillnaden mellan omsättningstillgångar och kortfristiga skulder.
- Skulder är dels kortfristiga (ska betalas inom ett år) och långfristiga
- Soliditet är eget kapital i förhållande till det totala kapitalet
- Tillgångar består av omsättningstillgångar (t.ex. kontanter, kortfristiga fordringar och förråd) och anläggningstillgångar (t.ex. fastigheter, inventarier, aktier och långfristiga fordringar)
- Upplupen intäkt är en intäkt som hör till bokslutsåret men ej erhållits eller fakturerats på bokslutsdagen
- Upplupen kostnad är kostnad som hör till bokslutsåret men där ingen faktura erhållits eller betalning erlagts på bokslutsdagen

FÖRKLARING, FÖRKORTNINGAR OCH UTTRYCK

- ADHD – Attention-Deficit/Hyperactivity Disorder
- BNP – Bruttonationalprodukt
- BeOm – behandling och omsorg
- CKS – Centrum för kommunstrategiska studier
- ESF – Europeiska Socialfonden
- HVB – Hem för vård och boende
- IFO – Individ och familjeomsorg
- ITsam – kommunalförbund som bildades 2009-01-01 av Boxholm, Kinda, Ydre, Åtvidaberg och Ödeshögs kommuner
- IVPA – I väntan på ambulans
- KFM – Kommunfullmäktige
- KNUT – Kooperativt Nätverk för Utveckling av sociala Tjänster
- KPA Pension – föreningen Kommunernas Pensionsanstalt
- K/R – korttidsvård och rehabilitering
- LBE – Lag om brandfarliga och explosiva varor
- Leader – en utvecklingsmetod som handlar hur man ska jobba för att utveckla landsbygden ekonomiskt
- LSO – Lag om skydd mot olyckor
- LSS – Lagen om stöd och service till vissa funktionshindrade.
- NII – Nöjd Inflytande Index
- NMI – Nöjd Medborgar Index
- NRI – Nöjd Region Index
- RIPS07 – Riktlinjer för pensionsskuldsberäkning
- RKR – Rådet för kommunal redovisning
- SCB – Statistiska centralbyrån
- SFI – svenska för invandrare
- SKL – Sveriges Kommuner och Landsting
- VA-plan – vatten och avloppsplan