



BOXHOLMS KOMMUN

BUDGET 2016

plan 2017-2018



BOXHOLM LIGGER BRA TILL

INNEHÅLL

Inledning

Kommunstyrelsens ordförande har ordet	3
Organisationsöversikt	4
Vart går skattepengarna?	5
Fem år i sammandrag	6

Budgetförutsättningar

Omvärldsanalys	7
Ekonomisk översikt och analys	9
Personal	12

Räkenskaperna

Balansräkning	13
Kassaflödesanalys	14
Driftbudget per nämnd	15

Räkenskaperna

Kommunfullmäktige	16
Kommunstyrelse	18
Gemensam service	18
Barn- och utbildning	20
Sektion Äldreomsorg	22
Sektion Individ- och familjeomsorg	24
Sektion Behandling och omsorg	26
Räddningstjänst	27
Byggnadsnämnd	28
Kultur- och turismnämnd	29
Miljönämnd Mjölby-Boxholm	30

Ord och uttryck	31
-----------------------	----

KOMMUNSTYRELSENS ORDFÖRANDE HAR ORDET

BUDGET 2016

Läget ute i Europa är fortsatt instabilt, både finansiellt och den rådande flyktingsituationen, som även påverkar Boxholms kommun. Glädjande nog växer vår kommun. I augusti 2015 var vi 5 331 invånare. Det är mycket tillfredsställande att människor vill bosätta sig i vår fina kommun.

Vi har dock fortsatt brist på bostäder i kommunen men äntligen har renoveringen av "Frostlingshuset" kommit igång. Där blir det 11 lägenheter som ska vara inflyttningsklara till försommaren 2016. Under 2016 har AB Boxholmshus även planer på att fortsätta bygandet av nya bostäder.

Barnafödandet ökar i vår kommun och det medför att vi måste tänka på att skapa fler förskoleplatser, vilket vi ser som en väldigt positiv utveckling. Under sensommaren 2015 öppnade Rinnagårdens förskola i Rinna med plats för 15 barn. Som det ser ut för dagen är de platserna redan fyllda.

Äldreomsorgen fungerar bra. Vi vet att andelen äldre ökar i vårt samhälle och fullmäktigegruppen, som har tillsatts för att arbeta med Äldreboende 2020, har fortsatt sitt arbete. För att vara rustade för framtiden behöver vi bygga ett nytt äldreboende, så kallat särskilt boende, med fler platser och att boendet endast ligger i ett plan. Hemsjukvården fortsätter att fungera bra och är till stor gagn för våra invånare.

Fritidsanläggningarna är i gott skick och samarbetet med föreningarna fungerar bra.

Arbetet med att upprätthålla goda kommunikationer med tåg och buss fortsätter. Det är mycket viktigt att vi har goda tåg- och bussförbindelser så att människor kan och vill bosätta sig här i Boxholm.

FRAMTIDEN

Vi har stora utmaningar framför oss. Vi arbetar fortfarande med att få en budget i balans. Budget 2016 innebär inte så stora besparingar som 2015 men vi måste ändå hålla hårt i plånboken.

Vi måste investera i framtiden och med det menar vi att fler hyresrätter måste byggas och därmed öka beståndet av lägenheter. Det är stora investeringar men det ger i slutänden hyresintäkter och fler invånare.

Beståndet av lägenheter för särskilt boende måste också ses över. Det är viktigt att skapa funktionsdugliga, moderna och ändamålsenliga boenden för våra äldre. Fullmäktigegruppen har därmed en stor uppgift framför sig och väntas lägga fram sitt förslag inom en snar framtid.

Vi kommer att behöva öppna ett nytt boende för ensamkommande barn, vilket kommunstyrelsen beslutade under hösten 2015.

Vi behöver även diskutera vidare om vi har behov av att öppna ännu en förskola då antalet barn ökar.

I samarbete med flera andra aktörer måste vi jobba hårt med de unga arbetslösa och andra som står långt från arbetsmarknaden. De aktörer vi jobbar närmast med är arbetsförmedling, samordningsförbund och kooperativ. Det är varje människas rätt att känna sig behövd och ha en meningsfull sysselsättning/arbete att gå till.

Detta är bara ett axplock av de utmaningar och frågor vi kommer att ställas inför 2016. Vi ser med tillförsikt mot framtiden och med våra medborgares och medarbetares engagemang kommer vi att hitta många bra lösningar till allas bästa.

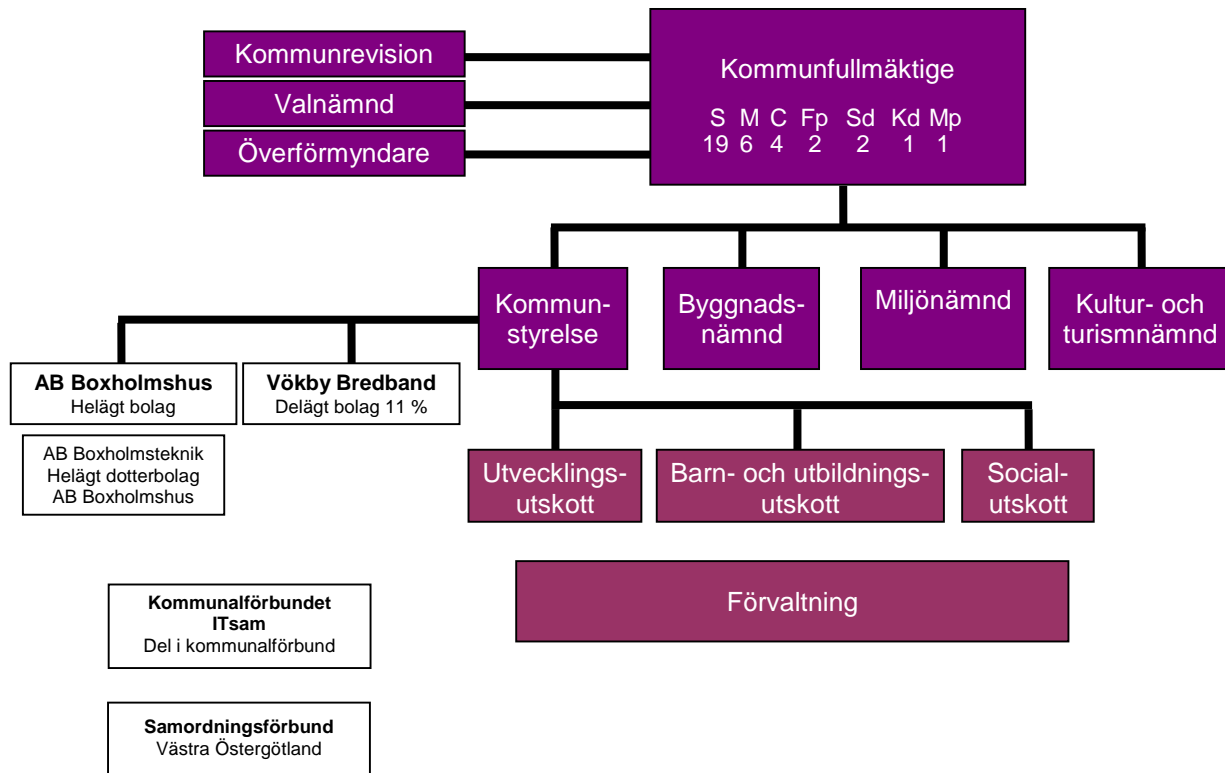
"Boxholm ligger bra till" är ett bra slagord och det vill vi behålla.



A handwritten signature in black ink, which appears to read "Britt-Marie Johansson". The signature is fluid and cursive.

Britt-Marie Johansson
Kommunstyrelsens ordförande

ORGANISATIONSÖVERSIKT

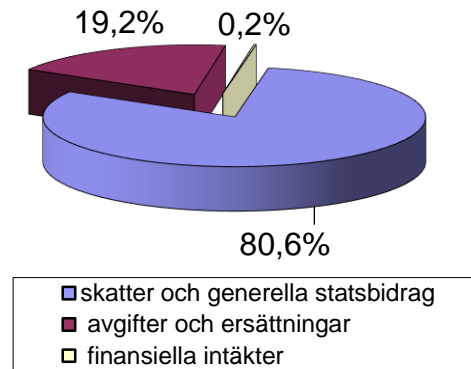


VART GÅR SKATTEPENGARNA?

Så här får kommunen sina pengar

- 80,6 %** kommer från skatter och generella statsbidrag
- 19,2 %** kommer från avgifter och ersättningar som kommunen får för den service kommunen erbjuder
- 0,2 %** är finansiella intäkter

Fördelning intäkter



... och 100 kr i skatt till kommunen planeras i budget 2016 att användas så här:

- 44,8** kronor till barn- och utbildningsverksamhet
- 22,8** kronor till äldreomsorg
- 12,6** kronor till kommunövergripande verksamhet
- 7,6** kronor till behandling- och omsorgsverksamhet
- 3,9** kronor till individ- och familjeomsorg
- 2,0** kronor till räddningstjänst
- 1,7** kronor till kultur- och turistverksamhet
- 1,5** kronor till bygg- och fritidsverksamhet
- 0,4** kronor till kommunfullmäktiges ansvarsområden
- 0,3** kronor till miljö- och hälsoskyddsverksamhet
- 2,4** kronor till årets resultat

kronor till barn- och utbildningsverksamhet
kronor till äldreomsorg
kronor till kommunövergripande verksamhet
kronor till behandling- och omsorgsverksamhet
kronor till individ- och familjeomsorg
kronor till räddningstjänst
kronor till kultur- och turistverksamhet
kronor till bygg- och fritidsverksamhet
kronor till kommunfullmäktiges ansvarsområden
kronor till miljö- och hälsoskyddsverksamhet
0,9 kronor till årets resultat

FEM ÅR I SAMMANDRAG

	Utfall 2014	Prognos 2015	Budget 2016	Plan 2017	Plan 2018
Allmänt					
Antal invånare 1/11	5 310	5 312	5 300	5 300	5 300
Skattesats kommunen kr	21,82	21,82	21,82	21,82	21,82
Skattesats total kommunalskatt kr ^{1, 2)}	32,49	32,52	32,52	32,52	32,52
Resultat					
Årets resultat, tkr	6 167	6 579	6 710	6 844	6 981
Kassa och bank, tkr	26 469	24 425	26 493	31 127	35 999
Soliditet %	39,0%	42,8%	45,9%	48,7%	51,4%
Nämndernas budgetavvikelse, tkr	2 458	5 822	0	0	0
Verksamhetens nettokostnad, tkr	253 997	269 299	278 434	284 002	289 682
Nettokostnad % av skatteintäkter + statsbidrag	97,4%	97,4%	97,5%	97,1%	96,6%
Nettokostnad per invånare, kr	47 834	50 696	52 535	53 585	54 657
Balans					
Borgens- och ansvarsförbindelser, tkr	369 204	360 708	360 708	360 708	360 708
Låneskuld, tkr	54 654	44 836	43 927	41 018	38 109
Låneskuld per invånare, kr	10 293	8 441	8 288	7 739	7 190
Skatteintäkter och statsbidrag, tkr	260 812	276 544	285 509	292 629	299 814
Investeringar, tkr ³⁾	4 238	5 421	4 470	3 000	3 000

1) Enbart kommunal- och landstingsskatt, inga avgifter

2) Skatteväxling med + 3 öre på grund av bildandet av Region Öst

3) Avser immateriella och materiella tillgångar

OMVÄRLDSANALYS

Utdrag SKL, Cirkulär 15:29

MOT KONJUNKTURELL BALANS

Den svenska ekonomin befinner sig sedan ett par år tillbaka i en konjunkturåterhämtning. Inhemsk efterfrågan växer snabbt och BNP beräknas såväl i år som nästa år öka med drygt 3 procent. Tillväxten i den svenska ekonomin gör att sysselsättningen växer snabbt och arbetslösheten gradvis pressas tillbaka. I slutet av nästa år beräknas den svenska ekonomin nå konjunkturrell balans. Arbetslösheten har då nått ner mot 6,5 procent och inflationstalen, enligt KPI, ligger nära 2 procent.

De följande åren (dvs. åren 2017–2019) beräknas den svenska ekonomin befinna sig i konjunkturrell balans, dvs. ett tillstånd då varken hög- eller lågkonjunktur kan sägas råda. Arbetslösheten uppgår till strax över 6 procent och KPIX-inflationen (dvs. inflationen exklusive hushållens räntekostnader) ligger stabil på strax under 2 procent. Höjda räntor drar dock upp tillväxttakten för KPI. Samtidigt växer BNP årligen med drygt 2 procent. Utvecklingen under dessa år ska inte uppfattas som en prognos utan som ett resultat av de antaganden som gjorts, bland annat då vad gäller utveckling av produktivitet och arbetsmarknad.

I år och nästa år växer efterfrågan i den svenska ekonomin snabbt. Inte minst investeringarna och den offentliga konsumtionen uppvisar jämförelsevis höga tillväxttal. När den konjunkturrella återhämtningen är över och konjunkturrell balans har nåtts antas tillväxten i investeringarna bli mer normal. Däremot fortsätter den offentliga konsumtionen och inte minst den kommunala konsumtionen att växa i snabb takt. Bakgrunden är en fortsatt mycket snabb befolkningstillväxt. Mellan åren 2014 och 2019 ökar antalet invånare i Sverige med i genomsnitt 1,3 procent per år. Det är tre gånger så snabbt som genomsnittet för de senaste tre decennierna. Den främsta förklaringen till denna skillnad är en fortsatt mycket omfattande flyktinginvandring. Den snabbt växande befolkningen innebär att kommunala verksamheter i form av skola, vård och omsorg behöver växa snabbt.

Tabell 1. Nyckeltal för den svenska ekonomin

Procentuell förändring om inte annat anges

	2014	2015	2016	2017	2018
BNP*	2,4	3,2	3,4	2,6	2,3
Sysselsättning, timmar*	1,8	0,9	1,6	1,0	0,9
Relativ arbetslöshet, nivå	7,9	7,4	6,7	6,3	6,2
Timlön, nationalräkenskaperna	1,9	3,0	3,2	3,4	3,5
Timlön, konjunktur-lönestatistiken	2,6	3,0	3,2	3,4	3,5
Konsumentpris, KPIX	0,2	0,5	1,4	1,8	1,9
Konsumentpris, KPI	-0,2	0,1	1,4	2,9	3,1
Realt skatteunderlag	1,4	1,9	2,7	1,2	0,7

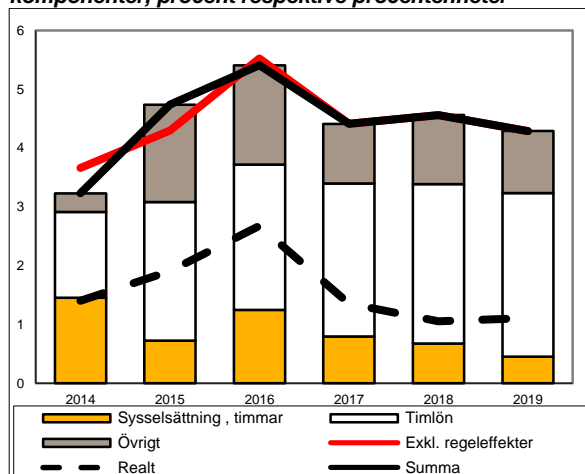
*Kalenderkorrigerad utveckling.

Under den konjunkturrella återhämtningen 2015 och 2016 ökar sysselsättningen och därmed skatteunderlaget snabbt. Kommunernas och landstingens skatteinkomster kan då ganska väl matcha de kostnadskrav som befolkningsutvecklingen ställer. Med den mer dämpade tillväxt i sysselsättning och skatteunderlag som följer efter att konjunkturrell balans har nåtts är denna ekvation inte lika lätt att lösa. Kommunerna och landstingen tvingas då till betydande skattechöjningar i våra beräkningar för att intäkterna ska fås att täcka kostnaderna. Jämfört med i dag beräknas utdebiteringen sammantaget höjas med 1 krona och 92 öre fram till 2019.

AVTAGANDE SKATTEUNDERLAGSTILLVÄXT EFTER 2016

Den 10 september presenterade Skatteverket ett andra preliminärt taxeringsutfall för inkomståret 2014. Det indikerar en skatteunderlagstillväxt på drygt tre procent förra året, vilket är i linje med vår prognos. Att skatteunderlagstillväxten tilltar i år jämfört med 2014 (diagram 1) beror främst på att både löner och pensioner stiger mer, men också på att skatteunderlaget påverkas av ändrade avdragsregler. Förra året höll höjda grundavdrag tillbaka skatteunderlaget medan det i år får ett extra lyft av att avdragsrätten för pensionssparande trappas ner. Det betyder att den underliggande ökningstakten, rensat för effekter av regeländringar som neutraliseras via det generella statsbidraget, inte stiger lika brant. Nästa år medför tilltagande ökningstakt för arbetade timmar och pensionsinkomster att skatteunderlagstillväxten accelererar ytterligare och beräknas visa den största ökningen sedan år 2008.

Diagram 1 - Skatteunderlagstillväxt och bidrag från vissa komponenter, procent respektive procentenheter



Våra beräkningar utgår från att den pågående konjunkturuppgången leder till att ekonomin kommer i balans 2016. Därefter ger visserligen extrajobben viss draghjälp åt sysselsättningsutvecklingen, men arbetade timmar väntas trots det inte öka lika snabbt som under konjunkturuppgångens slutfas. Efter 2016 räknar vi också med att inkomsterna av arbetslöshetsersättningar minskar och en snabbare ökning av grundavdragen. Det är de viktigaste förklaringarna till att skatteunderlaget växer långsammare från och med 2017.

Det är framförallt två faktorer som föranlett revideringar (tabell 2) jämfört med den prognos vi presenterade i augusti, utvecklingen på arbetsmarknaden och förslagen i regeringens budgetproposition för år 2016. Sysselsättningen har under

sommaren utvecklats lite svagare än vad som låg till grund för vår förra prognos. Vi räknar fortfarande med att arbetsmarknaden kommer att nå balans under 2016, på samma sysselsättningsnivå som i förra prognosen, men att uppgången kommer lite senare. Det innebär något mindre ökning av arbetade timmar i år. Flera av förslagen i höstens budgetproposition har betydelse för skatteunderlagstillväxten. Förslaget om extratjänster innebär större ökning av sysselsättningen både 2016, 2017 och 2018. Flera förslag påverkar utbetalningar av arbetsmarknadsunderstöd och utbildningsbidrag och drar upp dessa inkomster, främst 2016. Dessutom beräknas höjningen av grundnivån i föräldraförsäkringen och sloandet av den bortre gränsen i sjukförsäkringen öka inkomsterna av dessa ersättningar. Höjningen av grundavdragen för pensionärer håller tillbaka skatteunderlaget 2016, men effekterna på landstingens och kommunernas ekonomi neutraliseras genom motsvarande höjning av utjämningsbidraget.

Tabell 2. Olika skatteunderlagsprognoser

Procentuell förändring

	2014	2015	2016	2017	2018
SKL, okt	3,2	4,7	5,4	4,4	4,6
Reg, sep	2,9	5,0	5,3	5,2	4,7
ESV, sep	3,2	5,4	4,7	4,4	4,5
SKL, aug	3,2	4,8	5,6	4,3	4,3

Källa: Ekonomistyrningsverket, regeringen, SKL

EKONOMISK ÖVERSIKT OCH ANALYS

GOD EKONOMISK HUSHÅLLNING

Basen för kommunens ekonomiska styrning är lagstiftning inom området, kommunallag och kommunal redovisningslag. Kommunen ska ha god ekonomisk hushållning i sin verksamhet samt i sådan verksamhet som bedrivs genom andra juridiska personer. Begreppet "god ekonomisk hushållning" har både ett finansiellt perspektiv och ett verksamhetsperspektiv.

Den viktigaste delen av god ekonomisk hushållning ur ett finansiellt perspektiv medför att varje generation själv måste bära kostnaderna för den service som konsumeras. Detta innebär att ingen generation ska behöva betala för det som en tidigare generation förbrukat. Kommunen ska ange en tydlig ambitionsnivå för den egna finansiella utvecklingen och ställningen i form av mål. Formuleringarna i dessa mål bör utgå från vad som i normalfallet är att betrakta som god ekonomisk hushållning, anpassat till kommunens egna förhållanden och omständigheter.

God ekonomisk hushållning ur ett verksamhetsperspektiv tar sikte på kommunens förmåga att bedriva sin verksamhet på ett kostnadseffektivt och ändamålsenligt sätt. För att skapa förutsättningar för en god ekonomisk hushållning måste det finnas ett klart samband mellan resursåtgång, prestation, resultat och effekt. Detta säkerställer en kostnadseffektiv och ändamålsenlig verksamhet. För att åstadkomma detta samband krävs bland annat en utvecklad planering med framförhållning och handlingsberedskap, tydliga och mätbara mål samt en rättvisande och tillförlitlig redovisning som ger information om avvikelser gentemot uppställda mål. Vidare behövs resultatanalyser och kontroller som visar hur verksamhetens prestation och kvalitet motsvarar uppställda mål samt en effektiv organisation som säkerställer måluppfyllelsen. För att kunna styra verksamheterna måste kommunen säkerställa processer för att bedriva dessa kostnadseffektivt och ändamålsenligt.

Samverkan är en viktig del för att Boxholms kommun ska kunna upprätthålla god kvalitet men samtidigt vara kostnadseffektiv. Kommunen samarbetar med ett flertal kommuner i olika konstellationer inom flera områden.

RESULTATUTVECKLING

För mandatperioden 2011-2014 hade Boxholms kommun ett sammanlagt resultat på plus 11,9 mkr, i snitt 3 mkr per år. I detta resultat ingår intäkter för återbetalda försäkringspremier med 8 mkr vilket inte räknats med i det justerade resultatet. Det justerade resultatet vid utgången av år 2014 var negativt och uppgick till 0,4 mkr. Det finansiella överskottsmålet på 1,2 % uppnåddes under mandatperioden 2011-2014.

För att nå det finansiella målet med ett överskott i relation till skatteintäkter och utjämning på 2 % mandatperioden 2015-2018, bör kommunen ha ett resultat över mandatperioden på 27,1 mkr, 6,8 mkr per år. Prognosen för 2015 är ett resultat på 6,6 mkr vilket är 4,8 mkr bättre än budget. För att uppnå god ekonomisk hushållning gjordes en rad besparingar innan och under år 2015 vilket nu ger effekt. I 2016 års budget är resultatet 6,7 mkr och för de kommande två planåren 6,8 mkr respektive 7,0 mkr. Enligt beräkningarna ovan uppgår resultat för mandatperioden 2015-2018 till 2,3 % av skatteintäkter och utjämningar vilket betyder att målet då skulle uppnås.

Resultatutveckling

Mkr	Utfall 2014	Prognos 2015	Budget 2016	Plan 2017
Nettointäkt finansieringen	254,2	271,6	280,6	286,2
Utfall/budget förvaltning	248,1	265,0	273,9	279,4
Totalt	6,1	6,6	6,7	6,8

Skattesatsen har varierat under de senaste åren. Inför 2010 höjdes skatten med 84 öre för att sedan sänkas igen 2011 med 35 öre. Den sänkning som skedde inför 2012 med 42 öre innebar i princip en oförändrad skatt eftersom det var en skatteväxling. En skatteväxling skedde även 2014 med 25 öre då hemsjukvården togs över från Landstiget. År 2015 höjdes den totala skatten med 3 öre. Skatteväxling skedde i samband med bildandet av Region Öst men den kommunala skattesatsen förändrades inte. Se mer under avsnitt "statsbidrag, utjämning och skattesats" nedan. Skattesatsen år 2016 är oförändrad.

KÄNSLIGHETSANALYS

Kommunens intäkter påverkas av en rad olika faktorer. Vissa är påverkbara andra är det inte. Nedan är några exempel på faktorer och hur de påverkar budgeten.

Parameter	Förändring	Påverkan +/- mkr (cirka)
	40	
Befolkning	personer	1,8
Skattesats	35 öre	3,6
Ränteförändring ¹⁾	0,5%	0,2
Ramar förvaltningar	1%	2,7

1) Beräknat på en låneskuld om 46 mkr

FINANSIERING

STATSBIDRAG, UTJÄMNING OCH SKATTESATS

När det gäller skatteintäkter och bidrag får kommunen dessa för det invånarantal som är folkbokförda i kommunen per den 1 november föregående år. Således beräknas skatteintäkter och bidrag för år 2016 på det befolkningsunderlag som SCB redovisar den 1 november 2015. Därmed finns en risk att prognosen på kommande intäkter avviker från beräknad nivå.

Efter politiskt beslut kommer den kommunala skattesatsen att vara oförändrad 2016. Även landstingsskatten kommer att vara oförändrad inför 2016. År 2015 höjdes landstingsskatten med tre öre. Höjningen bestod av en skatteväxling med östgötakommunerna på grund av bildandet av Region Öst. Höjningen motsvarade den tidigare medlemsavgiften till Östsam som upphörde 2015. Skattesatserna för 2016 uppgår därmed till oförändrade 21,82 kr i kommunalskatt och till 32,52 kr för den totala kommunalskattesatsen.

Prognosen för skatteintäkterna 2015 innefattar även slutskatteavräkning, som beräknas uppgå till 0,4 mkr, för åren 2014 och 2015.

Statsbidrag och utjämning

(inkl. fastighetsavgift)

Mkr	Utfall 2014	Prognos 2015	Budget 2016	Plan 2017
Skatteintäkter	201	209	223	231
Statsbidrag och utjämning	48	55	50	49
Fastighetsavgift	12	13	12	12
Totalt	261	277	286	293

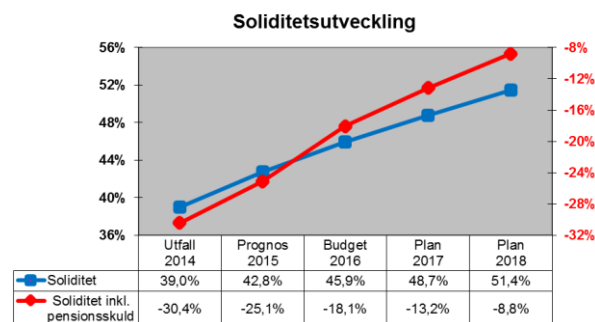
PENSIONSÅTAGANDEN OCH FÖRVALTNING AV PENSIONSMEDEL

Pensionsskulden är den sammanlagda skuld för pensioner som arbetsgivaren har till sina anställda. En gång i framtiden ska den anställde få ut sina pengar i form av en kommunal pension, vilket arbetsgivaren lovat i pensionsavtalet. För kommunen sker beräkningen enligt den metod som rekommenderas av Sveriges Kommuner och Landsting (SKL). Beräkningen följer även de rekommendationer och anvisningar som Rådet för kommunal redovisning (RKR) ger ut. Pensionsskulden beräknas uppgå till 114 mkr vid utgången av år 2016 och bokförs som en ansvarsförbindelse.

SOLIDITET

Soliditeten är ett mått på hur stor andel av tillgångarna som är finansierade med egna medel. Samtidigt är soliditeten en direkt spegling över historiskt resultat eftersom det egna kapitalet i balansräkningen är en direkt koppling till resultaträkningens utveckling.

Det budgeterade resultatet för 2016 är 6 710 tkr vilket betyder att eget kapital ökar med motsvarande summa. Budgeterad soliditet för 2016 är 45,9 %. Soliditeten inklusive pensionsförpliktelserna uppgår till -13,2 %, se även pensionsåtagandet ovan.



LIKVIDA MEDEL OCH UPPLÄNNINGSBEHOV

Vid delårsbokslutet per 31 augusti 2015 uppgick likvida medel till 21 mkr, vilket är en minskning med 5 mkr sedan årsskiftet. Den största enskilda händelsen är amortering av ett lån på 8 mkr.

Investeringsnivån för 2016 innebär inte något behov av att utöka låneramen under 2016. Kommunens egna investeringar beräknas uppgå till ganska måttliga nivåer för åren 2016-2017. Enligt plan 2017-2018 är resultatet cirka 2 % av skatter och utjämnings vilket gör att lån kan betalas av alternativt öka de finansiella placeringarna. Investeringsnivån är däremot hög för kommunkoncernen, bland annat genom pågående renovering av Centrumhuset samt planerad nybyggnation av radhus på Nygatan. Eftersom Boxholms kommun

och dess bolag inte har något koncerngemensamt likvidkonto är det inget som påverkar annat än indirekt.

INVESTERINGAR

Under 2016 planeras investeringar på totalt 4,5 mkr. Investeringar som är upptagna avser bland annat bredband, trafiksäkerhet, asfaltering och nya möbler i Bjursdalens restaurang.

Investeringsbudget per nämnd

Tkr	Budget 2016
KS Gemensam service	2 250
KS Sektion Äldreomsorg	1 000
KS Barn- och utbildningsutskott	600
Byggnadsnämnd	330
KS Räddningstjänst	250
Kultur- och turismnämnd	40
Totalt:	4 470

BORGEN OCH ANSVARFÖRBINDELSE

Vid delårsbokslut per 31 augusti 2015 uppgick de totala borgensförbindelserna till 361 mkr. Det inkluderar även pensionsförpliktelsen på 119 mkr. Ambitionen är att på sikt minska borgensförbindelserna.

FINANSIELLA MÅL

- Resultatet i relation till skatteintäkter och kommunalekonomisk utjämning ska uppgå till minst 2 procent. Detta ska uppnås över mandatperioden 2015-2018.
- I en jämförelse över planperioden ska soliditetens utveckling vara stigande för att motsvara en god ekonomisk hushållning. Senast 2018 ska soliditeten uppgå till minst 40 procent och på sikt ska den uppgå till genomsnittet för rikets kommuner, cirka 54 %.
- 1 mkr av årets skatteintäkter och kommunalekonomiska utjämning ska sättas av till oförutsedda kostnader. Dessa medel får sedan användas och fördelas under innevarande år.

Att de finansiella målen uppnås är viktigt för att kommunen ska kunna skapa sig marginaler samt att kommunen har en god ekonomisk hushållning. Målen ska samtidigt syfta till att vara konkreta och kopplade till politiken.

Fördelning av budgetramar för år 2016 har gjorts enligt den nya princip som infördes 2015. Full täckning har getts för befintlig personal, hyres- och driftsavtal för fastigheter samt kapitalkostnader. För övriga intäkter och kostnader har snittkostnaden de tre senaste åren använts som fördelningsgrund med en PKV (prisindex kommunal verksamhet) uppräknig på uträknat belopp. Hånsyn har även tagits till engångskostnader och verksamhetsförändringar, tillkommande eller avslutad verksamhet. Arbetet med verksamhetsbaserade budgetar ska fortsätta samt utvecklas.

Driftbudget Finansieringen

Mkr	Utfall 2014	Prognos 2015	Budget 2016	Plan 2017
Intäkter ¹⁾	267	280	289	296
Kostnader	-13	-8	-8	-8
Nettointäkt	254	272	281	288
Budgerad nettointäkt	253	273		
Budgetavvikelse	1	-1		

1) Inklusive total skatteutjämning, bidrag och avgifter

BEFOLKNINGSUTVECKLING

Befolkningsutvecklingen som helhet har stor betydelse för kommunens skatteintäkter. En vikande befolkning gör att skatteintäkterna förändras i snabb takt. Även utvecklingen i olika ålderskategorier har betydelse. Det ställer krav på anpassning av ramar eftersom demografiska förutsättningar påverkar förvaltningarnas kostnader och hur de bör anpassas till förändringar. En förändring av skatteintäkter ställer också krav på, det kanske allra viktigaste, att de totala kostnaderna anpassas till intäkterna. Prognosen för 2015 är 5 312 personer vilket är i stort sett oförändrat mot året innan, en ökning med 2 personer. Utfallet för år 2014 var 5 310 personer. Intäkterna i budget 2016 är beräknade med 5 300 kommuninvånare.

PERSONAL

PERSONALHÄLSA OCH FRISKVÅRD

För 2016 kommer de årliga hälsoprofilbedömningarna att tas bort av besparingsskäl. För att i någon mån kompensera detta kommer mycket marknadsföring att genomföras för att öka deltagarantalet inom kommunens friskvård. Förhoppningen är att de årliga hälsoprofilerna åter kommer att införas 2017.

Sjukfrånvaron har ökat något under 2015. Förhoppningen är att tidiga rehabiliteringsinsatser och en aktivare friskvård ska bidra till att sjukfrånvaron kan minska.

Den årliga arbetsmiljöundersökningen kommer att genomföras under första kvartalet 2016. Undersökningen syftar till att säkerställa att kommunen har en god arbetsmiljö samt hälsosamma och trivsamma arbetsplatser.

FRAMTIDEN

Inga personalminskningar är planerade under 2016. Däremot kommer verksamheten att utökas med ett nytt flyktingboende och därför behöver cirka 7-8 personer anställas.

I likhet med flertalet andra kommuner har Boxholm stora svårigheter att rekrytera och behålla socialsekreterare och sjuksköterskor. För att hantera sjuksköterskebristen kommer länets kommuner tillsammans med regionen att starta ett projekt för att finna innovativa lösningar som ska bidra till att lösa sjuksköterskebristen.

Under året kommer 8-10 personer att avgå med pension. Avgångarna kommer att vara flest inom äldreomsorg och förskoleverksamhet. Några större hinder för att kunna lösa dessa ersättningsrekryteringar råder inte då många ansökningar till varje ledigförklarad tjänst erhålls. Undantaget är dock, som tidigare nämnts, socialsekreterare och sjuksköterskor.

MÅL

Resultatmål budget 2016

- Att personalen upplever att man har bra arbetsvillkor, god arbetsmiljö och goda utvecklingsmöjligheter
- Att kommunen uppfattas som en attraktiv arbetsgivare och kommunala arbetsplatser som attraktiva och utvecklande

Dessa mål kommer att mätas genom medarbetarundersökningar och utvecklingssamtal.

BALANSRÄKNING

belopp i tusen kr

	Utfall 2014	Prognos 2015	Budget 2016	Plan 2017	Plan 2018
TILLGÅNGAR					
Immateriella tillgångar	33	0	0	0	0
Markreserv	3 004	3 004	3 004	3 004	3 004
Fastigheter och anläggningar	88 790	85 879	77 079	72 279	67 479
Maskiner, inventarier och fordon	7 240	9 381	12 582	14 582	16 582
Finansiella tillgångar	14 732	19 066	20 066	22 066	24 066
Summa anläggningstillgångar	113 799	117 331	112 732	111 932	111 132
Exploateringsfastigheter	2 553	2 553	2 553	2 553	2 553
Kortfristiga fordringar	32 142	30 594	35 646	35 646	35 646
Kassa och bank	26 469	24 425	26 493	31 127	35 999
Summa omsättningstillgångar	61 163	57 572	64 691	69 326	74 197
SUMMA TILLGÅNGAR	174 963	174 902	177 423	181 258	185 329
EGET KAPITAL, AVSÄTTNINGAR OCH SKULDER					
Eget kapital vid årets början	62 045	68 212	74 791	81 501	88 344
Förändringar av eget kapital	6 167	6 579	6 710	6 844	6 981
Eget kapital vid årets slut	68 212	74 791	81 501	88 344	95 325
Avsättningar	15 154	14 395	13 995	13 895	13 895
Summa avsättningar	15 154	14 395	13 995	13 895	13 895
Långfristiga skulder	53 745	44 836	43 927	41 018	38 109
Kortfristiga skulder	37 852	40 880	38 000	38 000	38 000
Summa skulder	91 597	85 716	81 927	79 018	76 109
SUMMA EGET KAPITAL, AV- SÄTTNINGAR OCH SKULDER	174 963	174 902	177 423	181 258	185 329
Soliditet	39,0%	42,8%	45,9%	48,7%	51,4%
<i>Soliditet inklusive pensionsskuld, del av ansvarsförbindelsen</i>	-30,4%	-25,1%	-18,1%	-13,2%	-8,8%

KASSAFLÖDESANALYS

belopp i tusen kr

	Budget 2016	Plan 2017	Plan 2018
RESULTAT	6 710	6 844	6 981
Avskrivningar	6 428	5 800	5 800
Förändring av avsättning	-400	-100	0
Förändring av kortfristiga fordringar (ökning=minus)	-1 411	0	0
Förändring av kortfristiga skulder (ökning=plus)	-2 880	0	0
I. Verksamhetsnetto	8 447	12 544	12 781
Inköp av materiella tillgångar	-4 470	-3 000	-3 000
Inköp av finansiella tillgångar	-1 000	-2 000	-2 000
II. Investeringsnetto	-5 470	-5 000	-5 000
Amortering på egna lån	-909	-2 909	-2 909
III. Finansieringsnetto	-909	-2 909	-2 909
FÖRÄNDRING AV LIKVIDA MEDEL	2 068	4 635	4 872

DRIFTBUDGET

Utfall och budget per nämnd

Tkr	Utfall 2014	Prognos 2015	Budget 2016	Plan 2017	Plan 2018
Nämnd					
Kommunfullmäktige	1 274	1 210	1 151	1 174	1 197
KS Gemensam service	31 710	32 828	35 287	35 993	36 713
KS Barn och utbildning	114 026	121 360	125 922	128 441	131 010
KS Äldreomsorg	63 176	63 731	63 910	65 188	66 492
KS Individ- och familjeomsorg	9 159	10 587	10 930	11 148	11 371
KS Behandling och omsorg	14 593	19 796	21 389	21 817	22 254
KS Räddningstjänsten	5 229	5 486	5 742	5 857	5 974
Kultur- och turismnämnd	4 720	4 918	4 734	4 829	4 926
Byggnadsnämnd	3 503	3 876	4 096	4 178	4 261
Miljönämnd	691	730	720	734	749
Kapitalkostnader	0	510	0	0	0
SUMMA	248 081	265 032	273 882	279 360	284 947
Finansiering	254 248	271 612	280 592	286 203	291 927
RESULTAT	6 167	6 580	6 710	6 844	6 981

Intäkter och kostnader per nämnd

Budget 2016							
Tkr	Intäkter	Köpt verk- samhet, bidrag	Personal	Lokal & fastighet	Övrigt	Kapital- kostnad	Netto
Nämnd							
Kommunfullmäktige	22	0	540	12	620	0	1 151
KS Gemensam service	4 456	10 976	13 280	3 404	7 468	4 614	35 287
KS Barn och utbildning	8 867	29 118	76 422	15 079	13 478	692	125 922
KS Äldreomsorg	17 212	2 405	60 755	7 037	8 620	2 305	63 910
KS Individ och familje- omsorg	3 306	7 088	5 565	464	1 105	15	10 930
KS Behandling och omsorg	42 083	19 209	37 420	3 069	3 695	79	21 390
KS Räddningstjänsten	224	1 230	2 894	1 082	467	294	5 742
Kultur- och turismnämnd	1 127	103	3 537	432	1 496	294	4 734
Byggnadsnämnd	682	1 141	1 384	816	1 001	436	4 096
Miljönämnd	0	720	0	0	0	0	720
SUMMA	77 979	71 990	201 798	31 395	37 950	8 729	273 882

KOMMUNFULLMÄKTIGE

KOMMUNFULLMÄKTIGE

VERKSAMHETSBESKRIVNING

Fullmäktiges uppgift enligt 3 kap 9 § kommunallagen (1991:900) är att besluta i ärenden av principiell beskaffenhet eller annars av större vikt för kommunen. Främst avses mål och riktlinjer, budget, skatt och andra viktiga ekonomiska frågor. Kommunfullmäktige tillsätter kommunstyrelse och de nämnder som behövs för att fullgöra kommunens uppgifter enligt särskilda författningar och för verksamheten i övrigt.

Nämnderna ska två gånger per redovisa till fullmäktige hur de har fullgjort sina uppdrag. Hur detta ska ske framgår av kommunfullmäktiges verksamhetsplan och budgetprocessplan. Redovisning sker bland annat genom delårsrapport och årsredovisning.

Enligt 8 kapitlet 1 § kommunallagen (1991:900) ska kommunen ha god ekonomisk hushållning i sin verksamhet och i sådan verksamhet som bedrivs genom annan juridisk form. Fullmäktige ska besluta om riktlinjerna i Boxholms kommun för god ekonomisk hushållning. Dessa riktlinjer är att med hög effektivitet och minsta möjliga slöseri med resurser skapa nytta för kommuninvånarna när den efterfrågas. Genom att göra rätt saker på rätt sätt i rätt tid skapas utrymme för de stora satsningar kommunen vill göra för att bli en tillväxtkommun.

Driftredovisning

Tkr	Utfall 2014	Prognos 2015	Budget 2016	Plan 2017
Personalkostnader	-131	-154	-148	-151
Övriga kostnader	-283	-367	-332	-339
Nettokostnad	-414	-522	-480	-490
Rambudget (netto)	-416	-459	-480	-490
Budgetavvikelse ram	2	-63		

KOMMUNREVISION

VERKSAMHETSBESKRIVNING

Revisorernas uppgift är att på kommunfullmäktiges uppdrag årligen granska all verksamhet som bedrivs inom nämndernas och kommunstyrelsens verksamhetsområden.

Den övergripande revisionsuppgiften är att granska om nämnderna fullgör sina uppdrag från fullmäktige. Granskning sker i enlighet med fastställd revisionsplan som utgår från den risk- och väsentlighetsanalys som revisorerna årligen utför. Revisorerna prövar om verksamheten är ändamålsenlig och effektiv, om styrningen är tillräcklig och om räkenskaperna är rättvisande.

Lekmannarevisorer granskar den verksamhet som bedrivs i de kommunala bolagen. Revisorerna biträds av sakkunniga biträden från KPMG AB.

Driftredovisning

Tkr	Utfall 2014	Prognos 2015	Budget 2016	Plan 2017
Personalkostnader	-169	-176	-151	-154
Övriga kostnader	-256	-229	-249	-254
Nettokostnad	-425	-405	-400	-408
Rambudget (netto)	-432	-405	-400	-408
Budgetavvikelse ram	7	0		

VALBEREDNING

VERKSAMHETSBESKRIVNING

Kommunfullmäktiges valberedning består av gruppledarna från de i fullmäktige representerade partierna. Valberedningen bereder val till de poster i nämnder, styrelser och andra samarbetsorgan, till exempel Samordningsförbundet, som kommunfullmäktige utser.

Driftredovisning				
Tkr	Utfall 2014	Prognos 2015	Budget 2016	Plan 2017
Intäkter	223	0	0	0
Personalkostnader	-228	-12	-3	-4
Övriga kostnader	-148	0	-5	-5
Nettokostnad	-153	-12	-8	-9
Rambudget (netto)	-10	-15	-8	-9
Budgetavvikelse ram	-143	4		

ÖVERFÖRMYNDARE

VERKSAMHETSBESKRIVNING

Överförmyndaren är en kommunal myndighet som har till uppgift att utöva tillsyn över god man, förvaltare och förmyndare. Överförmyndaren är även behjälplig vid tillsättning av dessa personer. God man och förvaltare har sitt uppdrag som sidouppdrag eller fritidssysselsättning. Överförmyndare, god man och förvaltare är ej anställda av kommunen utan ersättning för nedlagt arbete erhålls i form av arvode.

Personer med behov av god man i alla ålderssegment ökar stadigt. Arbetet med att hitta lämpliga personer för detta uppdrag pågår kontinuerligt. När det gäller andelen ensamkommande barn är det en markant ökning jämfört med tidigare år och någon minskning är för närvarande inte i sikte.

Antalet godmanskap som kräver mer tid/arbete av gode männen ökar kontinuerligt. I vissa fall kan detta innebära att flera arvoden till godemän som betalas med kommunala medel ökar. Detta på grund av att antalet yngre huvudmän som har låg eller ingen inkomst alls ökar.

Driftredovisning				
Tkr	Utfall 2014	Prognos 2015	Budget 2016	Plan 2017
Intäkter	22	22	22	22
Personalkostnader	-255	-247	-238	-243
Övriga kostnader	-48	-46	-46	-47
Nettokostnad	-282	-272	-263	-268
Rambudget (netto)	-246	-252	-263	-268
Budgetavvikelse ram	-36	-20		

KOMMUNSTYRELSE

Förvaltning: Kommunövergripande

GEMENSAM SERVICE

VERKSAMHETSBESKRIVNING

Närmare föreskrifter om kommunstyrelsen finns i 6 kap. 1-6 §§ Kommunallagen (1991:900). Där framgår att styrelsen ska leda och samordna förvaltningen av kommunens angelägenheter och ha uppsikt över verksamheten i övriga nämnder och utskott. Styrelsen ska också ha uppsikt över kommunal verksamhet som bedrivs i bolagsform och sådana kommunalförbund som kommunen är medlem i. Styrelsen ska uppmärksamt följa de frågor som kan inverka på kommunens eller regionens utveckling och ekonomiska ställning. Styrelsen ska också hos fullmäktige, övriga nämnder och utskott samt andra myndigheter, göra de framställningar som behövs.

Det åligger styrelsen särskilt att bereda och yttra sig i ärenden som ska handläggas av fullmäktige med de begränsningarna som framgår av 5 kap. 29-32 §§. Styrelsen har hand om den ekonomiska förvaltningen och ska verkställa fullmäktiges beslut. För övrigt ska styrelsen fullgöra de uppdrag som fullmäktige har lämnat över till styrelsen.

MÅL

Resultatmål budget 2016

- Öka invånarantalet
- Förbättra företagsklimatet
- Ökat byggande

Kommunen har som övergripande mål tillväxt. Resultatmålen 2016 verkar i den riktningen. Målet en fortsatt stabil ökning av invånarantalet uppnås genom att kommunen har bra kommunala verksamheter.

Målet förbättrat företagsklimat påverkar också människors möjlighet att hitta sysselsättning på orten. Bättre företagsklimat uppnås genom bra bemötande, smidighet och servicetänkande.

Målet ökat byggande är förmodligen kommunens största utmaning. Behovet av bostäder har i och med Ovakos planerade expansion blivit akut. Planeringen har redan påbörjats.

VERKSAMHETSFÖRÄNDRINGAR

De stora förändringar som har gjorts under de senaste åren ska få sätta sig innan diskussionen om nya förändringar blir aktuella.

En 25-procentig tjänst kommer från och med 2016 att köpas från Mjölby kommun när det gäller arbetet som klimatkommun, "Fair trade city" och andra samarbetsområden. Detta är frågor som fått stryka på foten vid genomförda besparingar i budget 2015. En annan positiv förändring är att en kostchef anställdes i slutet av 2015. Kostchefen kommer även att ansvara för samtliga upphandlingsfrågor i kommunen vilket blir en avlastning för alla som jobbar med dessa frågor idag.

FRAMTID

Boxholms kommun är efter en rad tuffa år nu uppe på spåret igen. Ordvalet har sin grund i den vändning av utvecklingen som kom med byggandet av tågdepån. Den var viktig men inte ensamt avgörande. Tågdepån har tillsammans med många andra viktiga förändringar inneburit att utgångsläget är bättre idag än någonsin under det gångna decenniet. Ett nytt och mer rättvist utjämnningssystem. Politiskt mod att ändra organisation och delegationer. Politiskt mod att fatta nödvändiga besparingsförslag och sist men inte minst alla hänvisade och duktiga kommunanställda som gjort sitt allra bästa av de förutsättningar kommunen har. Största utmaningen och största möjligheten till att få en fortsatt positiv utveckling är att snabbt komma igång med alla byggprojekt som det finns ett stort behov av.

När det gäller hanteringen av flyktingfrågan har Boxholms kommun hanterat den på ett pragmatiskt och rimligt sätt. Detta gör att kommunen med gott samvete kan säga att den med råge tagit sin del av allas ansvar.

Driftredovisning

Tkr	Utfall 2014	Prognos 2015	Budget 2016	Plan 2017
Intäkter	6 597	6 172	4 456	4 545
Personalkostnader	-10 527	-12 528	-13 280	-13 545
Övriga kostnader	-27 781	-26 472	-26 462	-26 992
Nettokostnad	-31 710	-32 828	-35 286	-35 992
Rambudget (netto)	-31 772	-35 242	-35 286	-35 992
Budgetavvikelse ram	62	2 413		

Nyckeltal

	Utfall 2014	Prognos 2015	Budget 2016	Plan 2017
Nettokostnad kr/ invånare	5 972	6 180	6 658	6 791
Antal beslutsparagrafer	293	260	250	250
Antal leverantörsfakturor	9 874	10 600	10 500	10 500

BARN OCH UTBILDNING

VERKSAMHETSBEKRIVNING

Barn och utbildningsverksamheten ansvarar för att utbildning genomförs i enlighet med bestämmelserna i skollagen, läroplan samt föreskrifter som har meddelats med stöd av lagen och de bestämmelser för utbildningen som kan finnas i andra författningar.

Barn och utbildning ansvarar därmed för:

- förskola och förskoleklass
- grundskola
- fritidshemsverksamhet
- obligatorisk särskola
- gymnasieskola
- gymnasiesärskola
- vuxenutbildning
- svenskundervisning för invandrare
- vuxenutbildning för personer med funktionsnedsättning

MÅL

Resultatmål budget 2016

- Antalet elever som känner sig trygga och har arbetsro ska öka. Ingångsvärde 92 %.
- Antalet elever som ska kunna läsa, skriva och räkna när de lämnar årskurs 3 ska öka. Ingångsvärde läsa 97 %, skriva 95 %, räkna 90 %.
- Antalet elever i grundskolan som ska komma in på ett nationellt program på gymnasiet ska öka. Ingångsvärde 96 %.
- Antalet elever på fritidshemmen som känner en meningsfull och trygg verksamhet ska öka. Ingångsvärde 92 %.
- Att föräldrars förtroende för förskolans personal ska öka. Ingångsvärde 94 %.
- Långsiktigt mål - att kontinuerligt höja meritvärdena.

Ovanstående resultatmål är valda utefter att de mäter viktiga kvaliteter i förskola, skola och fritidshem. De handlar om trygghet och förtroende samt studieresultat, vilket är väsentliga områden för väl fungerande verksamheter.

VERKSAMHETSFÖRÄNDRINGAR

Antalet förskolebarn fortsätter att öka och under 2016 kommer befintliga förskolor att få fler barn.

Då det är svårt att rekrytera personal med adekvat utbildning för barn och utbildningsverksamheten togs under hösten 2015 beslut att skapa en vakansförmedling. Verksamheten kommer att anställa vikariepersonal med tillsvidare tjänstgöring för att höja kvalitén i verksamheterna. Fast anställd personal med adekvat utbildning kommer

därmed att vara de som vikarierar. Vakansförmedlingen kommer även att förstärka förskolan när antalet barn i förskolan succesivt ökas. Under hösten 2015 och våren 2016 kommer många nya barn att skrivas in i befintliga förskolor, vilket ställer höga krav på den befintliga verksamheten.

Star for Life införs succesivt, från årskurs sex och uppåt, under de närmaste åren. Det handlar om att eleverna ska lära känna sig själva, en slags mental träning. De ska stärka sin självkänsla, ha mål för framtiden, få motivation för skolarbetet, tänka på sin hälsa med mera. Tanken är att eleverna ska få kunskap om Star for Life och få ett helhetstänk till exempel hur kropp och själ hänger ihop. Rapporter och forskning visar att många ungdomar har problem med sin psykiska hälsa. Ett stort antal elever saknar motivation för skolan. Vinsten med detta arbetssätt är att eleverna lär sig att tänka på ett nytt sätt.

Under våren 2015 genomförde Skolinspektionen en ordinarie tillsyn inom barn- och utbildningsverksamheten. Tillsynen gjordes på alla verksamheter på huvudmannanivå men extra kraft lades på Stenbockskolans hög- och mellanstadium. Under 2016 kommer mycket arbete att läggas på att fortsätta skolutvecklingsarbetet som startades under hösten 2015. Ytterligare en rektor, med uppdrag att driva pedagogiskt ledarskap, kommer därför att anställas.

Barn- och utbildningsverksamheten får genom den så kallade lågstadiesatsningen, som är ett styrt statsbidrag, möjlighet att anställa en skolbibliotekarie med uppgift att stärka skolans kvalitet och öka elevernas måluppfyllelse. Skolbibliotekarien är en viktig pedagogisk resurs. En lässtimulerande och språkutvecklande miljö från förskoleklass och genom hela grundskolan, lägger grunden till ett livslångt lärande för kommunens elever.

FRAMTID

Mycket arbete kommer de närmaste åren att läggas på att göra en bra skola bättre, med fokus på en god och trygg lärmiljö. Även satsningen på arbetssättet "Star for Life" kommer att genomsyra årskurs sex till och med nio.

Vidare kommer barn- och utbildning att följa utvecklingen inom förskolan som under 2016 kommer att ha stora barngrupper. Frågeställningen är vilka initiativ som behöver vidtas framöver för att ha en fortsatt god kvalitet.

Driftredovisning

Tkr	Utfall 2014	Prognos 2015	Budget 2016	Plan 2017
Intäkter	10 957	9 023	8 867	9 045
Personalkostnader	-68 012	-71 410	-76 422	-77 951
Övriga kostnader	-56 971	-58 973	-58 368	-59 535
Nettokostnad	-114 026	-121 360	-125 922	-128 441
Rambudget (netto)	-110 603	-121 360	-125 922	-128 441
Budgetavvikelse ram	-3 423	0		

Nyckeltal

	Utfall 2014	Prognos 2015	Budget 2016	Plan 2017
Nettokostnad kr/invånare	21 474	22 846	23 759	24 234
Antal barn inom barnomsorgen ¹⁾	277	300	310	310
Antal barn inom grund- skolan ²⁾	519	517	531	533

1) Genomsnitt under året exklusive fritidshem och förskoleklass

2) Genomsnitt under året inklusive förskoleklass

SEKTION ÄLDREOMSORG

VERKSAMHETSBESKRIVNING

Äldreomsorgens verksamheter är i huvudsak styrda av socialtjänstlagen, SoL, samt hälso- och sjukvårdslagen, HSL.

Inom äldreomsorgens organisation ingår:

- särskilt boende om 55 platser varav 10 korttidsplatser med rehabiliteringsinriktning
- hemtjänsten bestående av cirka 120 ärenden samt personer med trygghetslarm, matdistribution och färdtjänst
- en köksenhet som ansvarar för mathållning i särskilt boende, matdistribution, städ, samordning av inköp samt vaktmästeri
- förebyggande verksamheter såsom aktiviteter för samvaro/gemenskap och fysisk träning samt anhörigstöd
- legitimerad personal i form av en egen organisation som ansvarar för att omsorgsverksamhetens alla grenar får hälso- och sjukvård efter behov
- en administrativ enhet på Bjursdalen bestående av chefer, handläggare, IT-samordnare samt administrativt stöd

MÅL

Resultatmål budget 2016

- Personalen ska alltid möta brukaren på ett bra sätt
Ingångsvärde: Ja, alltid/oftast 99 %, ibland 1 %
- Brukaren ska, med de beslutade insatser i form av hjälp och stöd som äldreomsorgen ger, uppleva sitt boende tryggt
Ingångsvärde: Mycket tryggt/ganska tryggt: 91 %, varken tryggt eller otryggt: 7 %
- Brukaren ska sammantaget vara nöjd med de insatser som äldreomsorgen ger
Ingångsvärde: Mycket nöjd/ganska nöjd: 94 %, varken nöjd eller missnöjd: 6 %

Ovanstående mål är väsentliga att uppnå för en väl fungerande verksamhet med fokus på brukaren. Ingångsvärdena är hämtade från den nationella enkäten som Socialstyrelsen genomför årligen och gäller hemtjänst. Enkäten för vård- och omsorgsboende i kommunen har för litet underlag för att på ett tillfredsställande sätt kunna jämföras.

VERKSAMHETSFÖRÄNDRINGAR

På grund av att antalet beviljade ärenden och att vårdtyngden ökat under de senaste åren, förstärks hemtjänsten med en tjänst.

Äldreomsorgen kommer under de närmaste åren att få statligt bidrag för att öka bemanningen.

Satsningar görs med att anställa ytterligare en arbetsterapeut som ska arbeta med och driva rehabiliterande arbetssätt inom vård- och omsorgsboende. På så sätt ökas livskvaliteten hos de boende. En vårdinna anställs för att öka tryggheten på kommunens seniorboende. Syftet är att den äldre ska känna en ökad trygghet vilket kommer att gynna kvarboendet.

Sedan hösten 2015 säljer äldreomsorgen platser till Region Östergötland. Äldreomsorgen räknar med ett högre tryck på dessa platser under 2016 eftersom Regionen är i begrepp att minska antalet slutenvårdsplatser på grund av sjuksköterskebrist. Det är den tomma lokalen, kallad Vallonen, som tar emot utskrivningsklara patienter från Regionens slutenvård. Detta i väntan på att respektive hemkommun ska ordna med patientens hemgång.

Under början av 2016 planeras för att äldreomsorgens ekonomiföreståndare ska gå i pension. En tjänst som kostchef kommer att ersätta denna tjänst. Kostchefen kommer att ansvara för all kostverksamhet inom kommunen samt kommunens alla inköp och upphandlingar. Det är väldigt positivt att kommunen tillsätter en tjänst som kostchef för att på så sätt säkerställa den kunskap och kompetens som krävs för att ansvara för en god och säker mathållning.

FRAMTID

En beredning under kommunfullmäktige arbetar tillsammans med tjänstemän med att planera ett nytt äldreboende. Det nya boendet ska ersätta Duvans tre avdelningar. Målet är att det nya boende bättre ska leva upp till de krav som ställs på ett bra äldreboende för personer med demenssjukdom.

Äldreomsorgen står inför stora utmaningar. Antalet äldre - äldre kommer inom några år att öka och kommunens mål och insatser för de äldre måste ses över. Äldreomsorgen arbetar enligt en filosofi kallad Lean. Det är en metod som involverar all personal och bygger på att alla arbetar efter att åstadkomma ständiga förbättringar där kundfokus är det primära. Leanarbetet tillsammans med äldreomsorgens värdegrund är framgångsfaktorer för en god äldreomsorg med nöjda brukare. Arbetet får aldrig avstanna utan måste ständigt pågå.

Äldreomsorgen räknar med en ökad digitalisering av verksamheten i takt med att nya produkter kommer ut på marknaden. Detta kommer att öka tryggheten samt kvalitetssäkra äldreomsorgen.

Äldreomsorgen arbetar med e-Hälsa, det vill säga ny välfärdsteknik. Detta kommer att öka tryggheten samt underlätta kvalitetssäkringen av äldreomsorgen.

Driftredovisning

Tkr	Utfall 2014	Prognos 2015	Budget 2016	Plan 2017
Intäkter	9 756	11 887	17 212	17 557
Personalkostnader	-53 593	-55 502	-60 755	-61 970
Övriga kostnader	-19 340	-20 116	-20 367	-20 774
Nettokostnad	-63 176	-63 731	-63 910	-65 188
Rambudget (netto)	-63 906	-66 226	-63 910	-65 188
Budgetavvikelse ram	730	2 495		

Nyckeltal

	Utfall 2014	Prognos 2015	Budget 2016	Plan 2017
Nettokostnad kr/invånare	11 898	11 998	12 058	12 300
Platser i särskilt boende	55	55	55	55
Personer i hemtjänst	120	125	125	125

SEKTION INDIVID OCH FAMILJEOMSORG

VERKSAMHETSBESKRIVNING

Enligt Socialtjänstlagens portalparagraf 1 kap 1 § är Individ- och familjeomsorgens (IFO) främsta uppgift att ”på demokratins och solidaritetens grund främja människornas:

- Ekonomiska och sociala trygghet,
- Jämlikhet i levnadsvillkor,
- Aktiva deltagande i samhällslivet.

Socialtjänsten ska under hänsynstagande till människans ansvar för sina och andras sociala situation inriktas på att frigöra och utveckla enskilda och grupperns egna resurser.

Verksamheten ska bygga på respekt för människornas självbestämmanderätt och integritet.”

IFO:s främsta uppdrag är således att handlägga, besluta och följa upp ärenden som omfattas av främst SoL, men även LVU, LVM och LSS. IFO arbetar för att kommunens invånare har en skälig levnadsnivå och att de får stöd, hjälp och råd i utsatta situationer.

MÅL

Resultatmål budget 2016

- 80 % av de klienter under 30 år som beviljas försörjningsstöd ska ha en meningsfull och kompetenshöjande sysselsättning
- Handläggningstiderna gällande förhandsbedömningar och barn- och ungdomsutredningar ska alltid hållas
- Personalen på IFO ska minst fyra gånger per år informera om sitt uppdrag i andra verksamheter

IFO ska sträva efter att minst 80 % av de klienter som är under 30 år har sysselsättning. IFO har under en längre tid arbetat med att strukturera upp villkoren för försörjningsstödet. En anställd arbetar 100 % med sysselsättningsfrågor.

Handläggningstiderna enligt lag gällande förhandsbedömningar och barn- och ungdomsutredningar är två veckor respektive fyra månader. Endast synnerliga skäl ska föreligga för att inte handlägga enligt lag och det ska då framgå i dokumentet varför inte lagstadgad handläggningstid har hållits.

Personalen på IFO ska informera om sin verksamhet minst fyra gånger per år. Informationen kan ske till personal och föräldrar inom skolan, till föreningar, inom vårdsektorn och liknande. Syftet är att förändra en eventuell negativ uppfattning om Socialtjänsten och dess arbetsuppgifter. En önskan är också att detta på sikt ska medföra att det förebyggande arbetet ökar.

VERKSAMHETSFRÖÄNDRINGAR

IFO kommer att tillsätta ytterligare en socialsekreterare med fokus på flyktingar.

Samverkan gällande handläggning och tillsyn av alkohol-, tobak-, folköl och receptfria läkemedel kommer att ske med sex andra kommuner.

FRAMTID

IFO är en verksamhet beroende av många faktorer som är svåra att styra över. Ett akut och allvarligt barnärende kan leda till stora arbetsinsatser och kostnader.

Regelverk och riktlinjer inom IFO:s område blir alltmer komplexa. I framtiden bedöms det bli allt vanligare att arbeta över kommungränserna för att kunna uppfylla de krav som ställs. Den lilla kommunen Boxholm har redan idag svårigheter att tillgodose kommunens invånare med vissa tjänster, exempelvis familjerätt.

Det är svårt och bedömningen är att det fortsättningsvis kommer att vara svårt att rekrytera och behålla socialsekreterare med rätt erfarenhet och utbildning. Detta är en svårighet som inte enbart Boxholms kommun känner av utan många kommuner står inför samma problem.

Det råder en oro kring hur situationen med tillströmningen av flyktingar och ensamkommande barn kommer att utvecklas framdeles.

Driftredovisning

Tkr	Utfall 2014	Prognos 2015	Budget 2016	Plan 2017
Intäkter	3 149	3 156	3 306	3 372
Personalkostnader	-3 886	-4 387	-5 565	-5 676
Övriga kostnader	-8 421	-9 356	-8 671	-8 845
Nettokostnad	-9 159	-10 587	-10 930	-11 148
Rambudget (netto)	-8 245	-9 975	-10 930	-11 148
Budgetavvikelse ram	-914	-612		

Nyckeltal

	Utfall 2014	Prognos 2015	Budget 2016	Plan 2017
Nettokostnad kr/invånare	1 725	1 993	2 062	2 103
Antal vård dygn vuxna, externt	284	120	150	150
Hushåll med försörjningsstöd	141	155	155	155

SEKTION BEHANDLING OCH OMSORG

VERKSAMHETSBESKRIVNING

Sektionen innefattar kommunens boenden, dagverksamheter, personlig assistans och öppenvård för barn & unga samt vuxna som omfattas av lagarna SoL och LSS.

Sektionen verkställer beslut som är tagna av Individ- och familjeomsorgen. I praktiken innebär detta insatser på hemmaplan, externa placeringar, kontaktuppdrag och familjehemsuppdrag.

MÅL

Resultatmål budget 2016

- Att minska antal externa dygnsplaceringar och ersätta med intern verksamhet. Antal dygn 2014 var 610 st.
- Att beslut verkställs skyndsamt, senast inom tre månader.
- Att alla familjer/brukare med insatsbeslut ska ha en aktuell individuell genomförandeplan.

Ovanstående mål har tagits fram i samarbete med övriga sektioner inom socialförvaltningen.

Sektionen strävar efter att i möjligaste mån verkställa beslut internt. Dels för individens bästa, dels för att använda kommunens resurser effektivt. Målet är att antalet dygnsplaceringar ska vara lägre än mätetalet från 2014.

Att verkställa beslut skyndsamt är ett lagkrav som kommunen följer. Sektionens mål är att kunna vidmakthålla detta och ständigt arbeta förebyggande.

Individens genomförandeplan är verksamhetens verktyg och kvitto på att individen får rätt hjälp. Genomförandeplanen är under ständig revidering och ska vara ett dynamiskt verktyg som ska ha täta uppföljningar.

Samtliga mål kontrolleras via datastöd samt genom internkontroll.

VERKSAMHETSFÖRÄNDRINGAR

Under 2016 kommer två nya verksamheter att startas. Den ena är ett projekt i samarbete med Samordningsförbundet, djur och natur/grön rehab. Verksamheten startade sakta upp i november 2015 och 2016 ska projektet vara i full gång. Målgruppen för denna verksamhet är långtidsarbetslösa.

Den andra verksamheten som ska starta 2016 är ytterligare ett boende för ensamkommande flyktingbarn. Såsom världssituationen sett ut under 2015 är behovet av platser stort och för att undvika ytterligare externa placeringar ska nu ett tredje boende öppna i kommunen.

FRAMTID

Under 2016 ska sektionen fortsätta sitt arbete med Lean, ständiga förbättringar. Verksamheten ska tydliggöra sektionens vision och renodla en värdegrund som ska genomsyra allt arbete som utförs. Arbetet med god vård och omsorg på hemmaplan blir allt viktigare när målen om interna beslut realiserar.

Driftredovisning

Tkr	Utfall 2014	Prognos 2015	Budget 2016	Plan 2017
Intäkter	40 951	39 760	42 083	42 925
Personalkostnader	-33 401	-36 061	-37 420	-38 169
Övriga kostnader	-22 143	-23 496	-26 053	-26 574
Nettokostnad	-14 593	-19 796	-21 390	-21 817
Rambudget (netto)	-19 365	-21 362	-21 390	-21 817
Budgetavvikelse ram	4 772	1 566		

Nyckeltal

	Utfall 2014	Prognos 2015	Budget 2016	Plan 2017
Nettokostnad kr/invånare	2 748	3 727	4 036	4 116
Antal vårddygn barn, externt	610	663	425	425
Kostnad kontaktperson/familj tkr	425	583	572	583

RÄDDNINGSTJÄNSTEN MJÖLBY/BOXHOLM

VERKSAMHETSBESKRIVNING

Räddningstjänsten utgår från de lagkrav som åläggs kommunerna i Lag om skydd mot olyckor (2003:778) samt Lag om brandfarliga och explosiva varor (2010:1011) och syftar i huvudsak till att skydda och rädda människor, egendom samt miljö. Boxholms kommun har som ambition att möta dessa lagkrav på ett effektivt, välorganiserat och tillmötesgående sätt. Den enskilde ska erbjudas hjälp och stöd före, under samt efter en händelse. Räddningstjänsten ska genom sitt olycksförebyggande- och operativa arbete bidra till att skapa en trygg och säker kommun.

MÅL

Resultatmål budget 2016

- Att genomföra tillsyner enligt fastslagen plan för 2016
- Att samtliga 6-åringar ska erhålla brandskyddsinformation
- Att samtliga elever i årskurs 7 ska erhålla en 3-timmars teoretisk och praktisk brandskyddsutbildning
- Att målplanen för räddningstjänstens övningsverksamhet följs och att samtlig operativ personal får minst 50 övningsstimmar

I Boxholms kommun ska alla ha en trygg och säker miljö. Det är en viktig förutsättning för att kommuninvånarna vill bo kvar samt att nya ska flytta till kommunen. Räddningstjänsten bidrar till det målet genom att ha ovanstående målsättning.

VERKSAMHETSFÖRÄNDRINGAR

Eftersom räddningstjänstens aktiviteter till stor del styrs av händelser och omvärldsbevakning är delar av verksamheten under ständig förändring utifrån samhällets behov. Fortsatt fokus ligger på att ge bästa tänkbara service till medborgarna och verksamheter oavsett om det gäller operativa insatser, information/utbildning eller myndighetsutövning.

FRAMTID

Kommunens nya handlingsprogram, *Trygg och Säker Delprogram Räddningstjänst 2015-2018*, beskriver inriktningsmål som är styrande för verksamheten under mandatperioden:

- Kommunen ska ha en god förmåga att hantera olyckor och skador
- Kommunen ska arbeta systematiskt med att förebygga att olyckor och skador sker
- Kommunen ska arbeta aktivt för att minska konsekvenserna av olyckor
- Kommunen ska verka för att den enskilde individen ska ha god kunskap om hur olyckor och skador undviks

För att leva upp till inriktningsmålen krävs samverkan mellan verksamheter inom kommunen men även med närliggande kommuner inom såväl det operativa som det förebyggande arbetet.

Driftredovisning

Tkr	Utfall 2014	Prognos 2015	Budget 2016	Plan 2017
Intäkter	325	185	224	229
Personalkostnader	-2 597	-2 748	-2 894	-2 952
Övriga kostnader	-2 957	-2 923	-3 072	-3 133
Nettokostnad	-5 229	-5 486	-5 742	-5 857
Rambudget (netto)	-5 451	-5 218	-5 742	-5 857
Budgetavvikelse ram	222	-268		

Nyckeltal

	Utfall 2014	Prognos 2015	Budget 2016	Plan 2017
Nettokostnad kr/invånare	985	1 033	1 083	1 105
Brand i byggnad	6	6	6	6
Automatlarm	31	32	30	30
Övning/utbildningstimmar	64	55	58	58

BYGGNADSNÄMND

Förvaltning: Byggnadskontor

VERKSAMHETSBESKRIVNING

Byggnadsnämndens uppdrag består i huvudsak av att utföra de enligt lag fastställda uppgifterna som beskrivs inom Plan- och bygglagen (PBL) samt delar av Miljöbalken som avser strandskyddet.

Det innebär följande arbetsuppgifter:

- utformning av detaljplaner med tillhörande processer
- hantering av bygglovsärenden
- tillsyn av bygglovs- och strandskyddsärenden
- ansvar för tillhandahållande och upprättande av kartor
- ansvar för förberedelser för fastighetsbildning
- ansvar för namnsättning av gator, kvarter och fastigheter
- ansvar för nämndens del av arbetet med att revidera kommunöversikten
- ansvar för beslut om bostadsanpassningsbidrag
- ansvar för framtagande av förslag till energieffektivisering i kommunen
- ansvar för drift av park och mark

Utöver detta har Byggnadsnämnden ansvar för handläggning av ärenden gällande föreningsbidrag/skötselavtal.

MÅL

Resultatmål budget 2016

- Handläggningen av byggnadslov för ett komplett normalärende får ta max sex veckor
- Genomföra en enkätundersökning gällande bygglovs hanteringen
- Genomföra en enkätundersökning gällande bostadsanpassningen

Enkätundersökningarna ska visa på hur medborgaren upplever hur beslut och övrig information har ett samband samt är tydligt och relevant.

VERKSAMHETSFÖRÄNDRINGAR

Under 2016 är bedömningen att inga större förändringar kommer att genomföras.

Planering för att utveckla verksamheten bör finnas med då indikationer tyder på att efterfrågan på bostäder kommer att öka i kommunen.

FRAMTID

Gällande vatten och avloppsplanen (VA-planen) kommer det under perioden att göras en fortsatt förstudie med inriktning på en långsiktig VA-lösning för Kopparhult, Blåvik, Hårdaholmen och Liljeholmen. Dessa arbeten förväntas bli klara under 2016.

Arbetet med nya detaljplaner över Hårdaholmen och Blåvik har inletts. Samrådshandlingar är framtagna och ställdes ut i slutet av 2015. Målsättningen med detaljplanerna är att få dem antagna under 2016/2017.

Framtagande av ny detaljplan över tågdepåns industriområde kommer att påbörjas. Detta är ett första steg i att kunna erbjuda en framtida plats för ny industri i området samt en förberedande åtgärd för att kunna erbjuda möjlighet till etablering av höghastighetsdepå.

Driftredovisning

Tkr	Utfall 2014	Prognos 2015	Budget 2016	Plan 2017
Intäkter	860	555	682	695
Personalkostnader	-1 222	-1 317	-1 384	-1 411
Övriga kostnader	-3 142	-3 115	-3 394	-3 462
Nettokostnad	-3 503	-3 876	-4 096	-4 178
Rambudget (netto)	-3 783	-4 174	-4 096	-4 178
Budgetavvikelse ram	280	297		

Nyckeltal

	Utfall 2014	Prognos 2015	Budget 2016	Plan 2017
Nettokostnad kr/invånare	660	730	773	788
Godkända bygglov	74	75	80	80
Detaljplanerade tomter	-	3	15	10

KULTUR- OCH TURISMNÄMND

Förvaltning: Kultur och Turism

VERKSAMHETSBESKRIVNING

Kultur och turismnämnden arbetar aktivt för att tydliggöra kommunens kultur- och naturvärden samt marknadsföra turist- och besöksmål.

Biblioteksverksamheten följer politiskt antagen plan. Biblioteket verkar för att skapa och stärka läsvanor hos alla barn i kommunen, aktivt stödja vuxenstuderande samt ha en central roll som mötesplats och kulturcentrum.

Musikskoleverksamheten verkar för att erbjuda kommunens invånare musikundervisning med hög kvalitet.

Inom kultur- och turismnämndens organisation ingår:

- Kultur- och turistverksamhet
- Biblioteksverksamhet
- Musikskola
- Reception/telefonväxel
- Stöd till studieorganisationer och bildningsförbund
- Samverkan med andra kommuner, föreningar, organisationer och företag kring kultur- och turistfrågor
- Fördela och utdela bidrag och stipendier

MÅL

Resultatmål budget 2016

- Alla barn och ungdomar (förskola till högskoleutbildning) ska årligen erbjudas minst ett kulturprogram
- Minst 15 biblioteksprogram med totalt lägst 700 besökare
- Musikskolan genomför minst 10 offentliga framträdanden

Målet gällande barn och ungdomars kulturprogram, används för att säkerställa att alla barn och ungdomar nås av minst ett program per år.

Målet med minst 15 biblioteksprogram, med totalt lägst 700 besökare, används för att mäta och säkerställa att biblioteket fungerar som attraktiv mötesplats samt att de allmänskulturella aktiviteterna når den breda allmänheten.

Målet med att musikskolan genomför minst 10 offentliga framträdanden är viktigt för att utveckla förmågan hos eleverna att uppträda inför publik samt att rekryteringen av elever påverkas positivt.

VERKSAMHETSFÖRÄNDRINGAR

Kultur- och turismnämnden har beslutat att turistbyrån i Dalstorp ska vara stängd tills vidare och ej öppnas säsongen 2016. Anledningen är ett lågt antal besökare till denna turistbyrå. Detta innebär även en besparing. Turistinformationen koncentreras till turistbyrån i receptionen på kommunstyrelsekontoret. Turistbyrån i receptionen är öppen hela året. På informationsplatsen i Dalstorp investeras i nya bord och bänkar för besökare.

FRAMTID

Destination Sommenbygd erhåller ej längre finansiering från Leader, dock upprätthålls tills vidare arbetet med destinationen med enbart finansiering från medverkande kommuner. Ambitionen är att även erhålla extern finansiering i form av stöd för att kunna skapa en högre aktivitet.

Driftredovisning

Tkr	Utfall 2014	Prognos 2015	Budget 2016	Plan 2017
Intäkter	1 198	1 145	1 127	1 149
Personalkostnader	-3 589	-3 555	-3 537	-3 608
Övriga kostnader	-2 329	-2 508	-2 324	-2 370
Nettokostnad	-4 720	-4 918	-4 734	-4 829
Rambudget (netto)	-5 049	-4 901	-4 734	-4 829
Budgetavvikelse ram	329	-16		

Nyckeltal

	Utfall 2014	Prognos 2015	Budget 2016	Plan 2017
Nettokostnad kr/invånare	889	926	893	911
Antal besök turistinfo	650	600	550	550
Antal biblioteksbesök per invånare	9,9	9,0	9,4	9,8

MILJÖNÄMND MJÖLBY-BOXHOLM

Förvaltning: Miljökontor

VERKSAMHETSBESKRIVNING

Nämnden är sedan 2011 gemensam för Mjölby och Boxholms kommuner. Miljökontoret består av cirka 13 tjänster.

Miljönämnden planerar sin verksamhet i en treårig verksamhetsplan. I verksamhetsplanen prioriteras avgiftsfinansierad kontroll av livsmedelsföretag, tillsyn av miljöfarlig verksamhet samt hälsoskydd. Inventering och uppföljning av enskilda avlopp är ett annat prioriterat område.

Kommunen har en viktig roll i att sköta och värna om värdefulla miljöer. Miljönämnden samordnar den kommunala naturvärden. Naturvårdsprogrammet är ett betydelsefullt verktyg i det arbetet, både som ett samlat kunskapsunderlag om kända naturvärden, och som redogörelse för kommunens mål och ambitioner med naturvärden.

Energimyndigheten stödjer den kommunala energi- och klimatrådgivningen som ett led i att främja en effektiv och miljöanpassad användning av energi och minska energianvändningens klimatpåverkan. Miljönämnden erbjuder allmänheten, små och medelstora företag samt organisationer/föreningar opartisk, kostnadsfri samt teknikneutral energi- och klimatrådgivning.

Miljönämndens arbete finansieras genom budgetanslag, statliga bidrag och intäkter. Intäkterna består till största delen av fasta årliga tillsyns- och kontrollavgifter, timavgifter samt ansöknings- eller anmälningsavgifter enligt taxor fastställda av kommunfullmäktige.

MÅL

Resultatmål budget 2016

- Miljönämnden ska bidra till en hållbar tillväxt och ett gott företagsklimat genom att förbättra Nöjd Kund Index för sin verksamhet från 2015 års Insikt-mätning
- Miljönämnden ska bidra till att skapa god service genom att arbeta med förebyggande rådgivning och kvalitetsdeklarationer
- Miljönämnden ska bidra till grön omställning och hållbar framtid genom att arbeta aktivt med åtgärdsdelen av Naturvårdsprogrammet
- Miljönämnden ska bidra till grön omställning och en hållbar framtid genom att inventera och ställa krav på åtgärder av enskilda avlopp

VERKSAMHETSFÖRÄNDRINGAR

Miljönämnden har i uppdrag att utreda alternativa avgiftssystem för sin verksamhet.

FRAMTID

Energimyndigheten arbetar med att ta fram en annan modell för att stödja kommunernas energi- och klimatrådgivningsarbete, vilket kan påverka kommunens möjlighet att tillsätta tjänster inom området.

Driftredovisning

Tkr	Utfall 2014	Prognos 2015	Budget 2016	Plan 2017
Intäkter	3 527	3 613	3 460	3 529
Personalkostnader	-6 101	-6 448	-6 664	-6 797
Övriga kostnader	-1 547	-1 608	-1 075	-1 097
Nettokostnad	-4 121	-4 443	-4 279	-4 365
Varav Mjölby	-3 430	-3 713	-3 559	-3 630
Varav Boxholm	-691	-730	-720	-734
Rambudget (netto)	-752	-755	-720	-734
Budgetavvikelse ram	61	25		

Nyckeltal

	Utfall 2014	Prognos 2015	Budget 2016	Plan 2017
Nöjd Kund Index i Insikt (mätning vartannat år)	57	57	62	62
Kvalitetsdeklarationer och processkartläggningar	1	1	0	2
Utförda åtgärder enligt naturvårdsprogrammet	-	-	-	4
Inventerade fastigheter med inriktning på enskilda avlopp	102	100	100	100

ORD OCH UTTRYCK

Ekonomiska ord och uttryck

- Balansräkningen visar vilka tillgångar och skulder kommunen har.
- Eget kapital visar skillnaden mellan tillgångar och skulder och består av två delar: rörelsekapital och anläggningsskapital. Rörelsekapitalet är skillnaden mellan omsättningstillgångar och kortfristiga skulder. Anläggningsskapitalet är skillnaden mellan anläggningstillgångar och långfristiga skulder.
- Kassaflödesanalysen visar hur kommunen fått in pengar och hur de har använts under året. Här behandlas ut- och inbetalningar till skillnad från resultaträkningen, som innehåller kostnader och intäkter. Betalningar inom verksamheten, investeringar och finansiering ger förändringen av kassa och bank.
- Likviditet är ett mått på kortsiktig betalningsförmågan.
- Nettoinvesteringar visar skillnaden mellan inköp av anläggningstillgångar och finansiella tillgångar minskat med årets försäljning av tillgångar.
- Resultaträkningen visar årets intäkter och kostnader samt hur resultatet uppkommit.
- Skulder är dels kortfristiga (ska betalas inom ett år) och långfristiga.
- Soliditet är eget kapital i förhållande till det totala kapitalet.
- Tillgångar består av omsättningstillgångar (t.ex. kontanter, kortfristiga fordringar och varulager) och anläggningstillgångar (t.ex. fastigheter, inventarier, aktier och långfristiga fordringar).

Förklaring förkortningar och uttryck

- BNP – Bruttonationalprodukt
- ESV – Ekonomistyrningsverket
- IFO – Individ och familjeomsorg
- KPI – Konsumentprisindex
- KPIX – Inflation exklusive hushållens räntekostnader
- KS – Kommunstyrelsen
- LEAN – En företagsfilosofi om hur man hanterar resurser, att identifiera och eliminera alla faktorer som inte skapar värde för slutkunden.
- LSS – Lagen om stöd och service till vissa funktionshindrade.
- LVM – Lag om vård av missbrukare i vissa fall
- LVU – Lag med särskilda bestämmelser om vård av unga
- PBL – Plan- och bygglag
- PKV – Prisindex kommunal verksamhet
- RKR – Rådet för kommunal redovisning
- SCB – Statistiska centralbyrån
- SKL – Sveriges Kommuner och Landsting
- SoL – Socialtjänstlagen
- VA-plan – Vatten- och avloppsplan