



BOXHOLMS KOMMUN

# Delårsrapport 31 augusti 2014



**BOXHOLM LIGGER BRA TILL**



# INNEHÅLL

## Förvaltningsberättelse

|                                    |   |
|------------------------------------|---|
| Organisationsöversikt .....        | 4 |
| Omvärldsanalys .....               | 5 |
| Personal.....                      | 6 |
| Ekonomisk översikt och analys..... | 7 |

## Räkenskaper

|                             |    |
|-----------------------------|----|
| Resultaträkning.....        | 10 |
| Balansräkning .....         | 11 |
| Kassaflödesanalys.....      | 12 |
| Notförteckning .....        | 13 |
| Redovisningsprinciper ..... | 21 |

## Verksamhetsberättelser

|  |    |
|--|----|
| Kommunfullmäktige .....                  | 22 |
| Kommunövergripande:                      |    |
| Kommunstyrelse .....                     | 24 |
| Barn och utbildning .....                | 25 |
| Sektion Äldreomsorg .....                | 26 |
| Sektion Individ- och familjeomsorg ..... | 27 |
| Sektion Behandling och omsorg .....      | 28 |
| Räddningstjänst .....                    | 29 |
| Byggnadsnämnd.....                       | 30 |
| Kultur- och turismnämnd .....            | 31 |
| Miljönämnd Mjölby-Boxholm .....          | 32 |

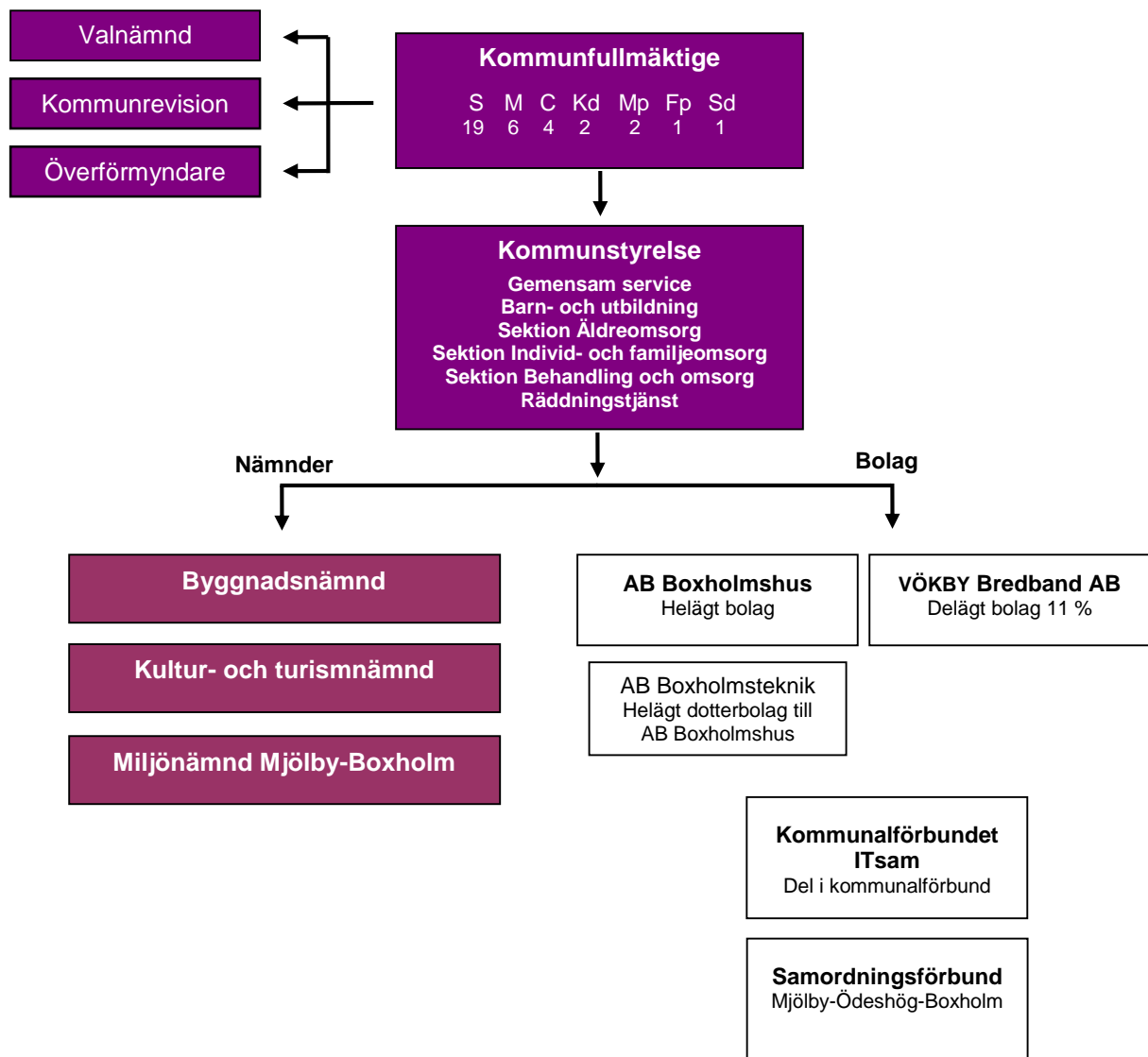
## Sammanställd redovisning .....

33

|                       |    |
|-----------------------|----|
| Ord och uttryck ..... | 40 |
|-----------------------|----|

Revisorernas bedömning, se separat dokument

# ORGANISATIONSÖVERSIKT



# OMVÄRLDSANALYS

(hämtat från SKL:s cirkulär 14:32)

## STARKT SKATTEUNDERLAG TROTS MÅTTLIG BNP-TILLVÄXT

Den svenska ekonomin har under det senaste året utvecklats ryckigt. Fjolåret avslutades starkt samtidigt som utvecklingen under innevarande år hittills varit svagare än beräknat. Det gör att vi skriver ned prognosen för årets BNP-tillväxt från tidigare 3,0 procent till 2,1 procent (kalenderkorrigerat). Nästa år beräknas utvecklingen bli bättre och BNP växer då med 3,3 procent.

Trots förbättrad tillväxt i omvärlden har den svenska exportens utveckling varit förhållandevis svag under början av året. De låga talen gör att vi tvingas skruva ner vår tidigare bedömning för i år. Mot bakgrund av den optimism som präglar bland annat konjunkturinstitutets Konjunkturbarometer, en allt starkare tillväxt i omvärlden och den försvagning som under året skett av den svenska kronan är det troligt att exporten får bättre fart under årets andra hälft. Samma faktorer talar också för att den svenska exporten kommer att växa betydligt snabbare nästa år jämfört med i år.

Tillväxten i svensk ekonomi under första halvåret kan till mycket stor del återföras på inhemsk efterfrågan. Såväl hushållens konsumtionsutgifter som investeringarna har vuxit i relativt snabb takt. För helåret 2014 beräknas inhemsk efterfrågan växa med 3,0 procent. Det är dubbelt så snabbt som 2013. En bidragande orsak till den snabbare tillväxten i inhemsk efterfrågan är den omsvängning som skett i bostadsbyggandet.

Sänkta skatter, låg inflation, låga räntor och växande sysselsättning medverkar till att hushållens reala inkomster stiger i snabb takt. Hushållens sparande ligger nu på en historiskt mycket hög nivå. Vi förutser att hushållens konsumtionsutgifter framöver växer i snabbare takt och att nivån på sparandet efterhand reduceras. Det ger ytterligare draghjälp till tillväxten i den svenska ekonomin.

Prisutvecklingen har under en tid varit mycket svag. Konsumentprisindex har sedan slutet av 2011 varit i stort sett oförändrat. En bidragande orsak till denna stagnation är lägre räntor, men även den underliggande inflationen (KPIF) har varit mycket låg. Kronförsvagningen i kombination med en allt starkare inhemsk efterfrågan drar efterhand upp inflationstalen. Den högre inflationen

i kombination med ett förbättrat arbetsmarknads-läge i form av vikande arbetslöshet beräknas leda fram till att Riksbanken i två steg nästa år höjer styrräntan till 0,75 procent.

Utvecklingen på arbetsmarknaden kan beskrivas som splittrad. Trots relativt svag tillväxt har sysselsättningen stått emot och utvecklats förvånansvärt bra. Samtidigt har antalet personer i arbetskraften fortsatt att växa. På sikt är det naturligtvis bra, men med den begränsade efterfrågan på arbetskraft har det inneburit att arbetslösheten har bitit sig fast runt 8 procent. Vi räknar dock med att arbetslösheten sjunker mer markant under 2015. Den fortsatt höga arbetslösheten håller tillbaka pris- och löneutvecklingen. Den låga inflationen begränsar skatteunderlagets nominella tillväxt. I reala termer, dvs. efter avdrag för pris- och löneökningar, är däremot skatteunderlagets tillväxt fortsatt stark, runt 2 procent både i år och nästa år.

Tabell 1. Nyckeltal för den svenska ekonomin  
Procentuell förändring om inte annat anges

|                                   | 2011 | 2012 | 2013 | 2014 |
|-----------------------------------|------|------|------|------|
| BNP*                              | 2,9  | 1,3  | 1,5  | 2,1  |
| Sysselsättning, timmar*           | 2    | 0,6  | 0,4  | 1,2  |
| Arbetslöshet, nivå                | 7,8  | 8    | 8    | 8    |
| Timlön, nationalräkenskaperna     | 3,2  | 2,8  | 2,2  | 2,6  |
| Timlön, konjunkturlönestatistiken | 2,5  | 3    | 2,5  | 2,8  |
| Konsumentpris, KPIF               | 1,1  | 1    | 0,9  | 0,6  |
| Konsumentpris, KPI                | 3    | 0,9  | 0    | 0    |
| Realt skatteunderlag**            | 2,6  | 1,9  | 1,6  | 1,9  |

\*Kalenderkorrigerad utveckling.

\*\*Korrigerat för regeländringar.

Åren 2016–2017 fortsätter skatteunderlaget växa med omkring 2 procent per år i reala termer. Den starka tillväxten är ett resultat av återhämtningen på arbetsmarknaden. Antalet arbetade timmar i den svenska ekonomin växer med drygt en procent per år mellan 2014 och 2017. Tillväxten i svensk ekonomi kan till stor del återföras på inhemsk efterfrågan – såväl konsumtionen som investeringarna växer snabbt. En viss återhämtning sker också internationellt, men tillväxten på viktiga svenska exportmarknader som t.ex. euroområdet bedöms även fortsättningsvis bli betydligt svagare än tillväxten i Sverige.

# PERSONAL

## MÅLUPPFYLLELSE

| Uppnås målen  | Ja | Nej |
|---|----|-----|
| • Att personalen upplever att de har bra arbetsvillkor, god arbetsmiljö och goda utvecklingsmöjligheter   | X  |     |
| • Att kommunen uppfattas som en attraktiv arbetsgivare och kommunala arbetsplatser som attraktiva och utvecklande                                     | X  |     |
| • Att kommuninvånarna känner förtroende för den kommunala verksamheten och upplever att kommunen tillhandahåller tjänster och service av god kvalitet |    | X   |

Måluppfyllelsen mäts årligen genom medarbetarundersökningar, utvecklingssamtal och genom enkäten nöjd kommunindex.

För målet gällande befintlig personal gjordes en undersökning i februari och svaren var övervägande positiva.

Vid nyrekryteringar är svarsfrekvensen hög för att tillsätta nya tjänster, vilket tyder på att kommunen är en attraktiv arbetsgivare.

Undersökningen nöjd kommunindex görs i slutet av året varför målet gällande kommuninvånarna inte går att mäta ännu.

Därmed anses två av tre mål uppfyllda i samband med delårsavstämning.

# EKONOMISK ÖVERSIKT OCH ANALYS

## ÅRETS RESULTAT

Det prognostiserade helårsresultatet för 2014 beräknas till minus 3,7 mkr. Utfall per den sista augusti är plus 3,7 mkr.

Tkr

|                                   | Budget<br>2014 | Helårs-<br>prognos | Budget-<br>avvikelse |
|-----------------------------------|----------------|--------------------|----------------------|
| <b>Förvaltning</b>                |                |                    |                      |
| Kommunfullmäktige                 | 1 104          | 1 435              | -331                 |
| KS Gemensam service               | 31 772         | 32 730             | -958                 |
| KS Barn och utbildning            | 110 603        | 114 181            | -3 578               |
| KS Äldreomsorg                    | 63 906         | 63 906             | 0                    |
| KS Individ- och familjeomsorg     | 8 245          | 9 798              | -1 554               |
| KS Behandling och omsorg          | 19 365         | 19 917             | -552                 |
| KS Räddningstjänsten              | 5 451          | 5 252              | 198                  |
| Kultur- o turismnämnd             | 5 049          | 4 799              | 250                  |
| Byggnadsnämnd                     | 3 783          | 3 763              | 20                   |
| Miljönämnd                        | 752            | 752                | 0                    |
| Kapitalkostnader                  | 510            | 510                | 0                    |
| <b>Summa förvaltningar</b>        | <b>250 539</b> | <b>257 043</b>     | <b>-6 504</b>        |
| <b>Finansiering / nettointäkt</b> |                |                    |                      |
| nettointäkt                       | 252 791        | 253 327            | 536                  |
| <b>Resultat</b>                   | <b>2 252</b>   | <b>-3 715</b>      | <b>-5 968</b>        |

För förvaltningarna beräknas ett underskott på sammanlagt 6,5 mkr jämfört mot budget. Se förvaltningstexterna för detaljer. För finansieringen beräknas ett överskott med 0,5 mkr netto jämfört med budget. Skatteintäkter och statsbidrag är 5,1 mkr högre i prognosen jämfört med budget vilket till största delen beror på fler invånare 1/11 2013 än vad som var budgeterat med. Kostnaderna för finansieringen prognostiseras till 4,6 mkr högre än budget, främst beroende på korrigerings av tidigare uppökad pensionsskuld.

## BALANSKRAV

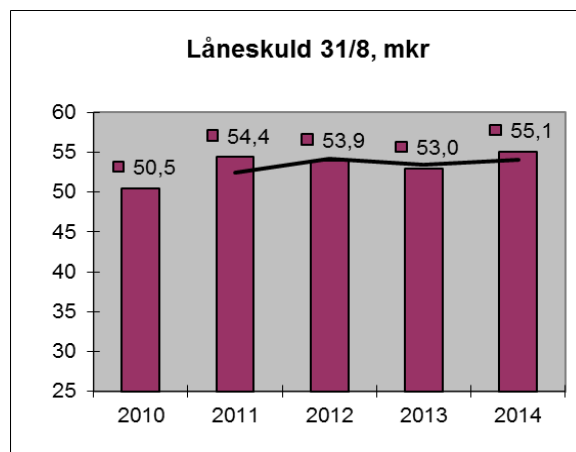
Om kostnaderna för ett räkenskapsår överstiger intäkterna ska det egna kapitalet återställas under de närmast följande tre åren, enligt kommunallagen. Låga resultat år 2012 och 2013 samt en prognos på negativt resultat år 2014 gör att kommunens balanskravsresultat uppgår till minus 10,1 mkr enligt prognosen. Återbetalade försäkringspremier på totalt 8 mkr för åren 2012 och 2013 är intäkter som inte får räknas med i balanskravsavstämningen.

## Balanskravsavstämning (tkr)

|  |                |
|--|----------------|
| Ingående resultat att återställa         | -6 459         |
| Årets resultat enligt prognos            | -3 715         |
| - avgår realisationsvinster              | -175           |
| - avgår realisationsförluster            | 98             |
| - nedskrivning av finansiella tillgångar | 126            |
| <b>Justerat resultat</b>                 | <b>-10 126</b> |

## LÅNESKULD

Låneskulden uppgår per den 31 augusti till 55,1 mkr. Tabellen nedan visar låneskulden de senaste fem åren. Inga nya lån har tagits under perioden men två lån har omsatts. Inga nya lån är planerade under årets kvarvarande fyra månader.



## PENSIONSÅTAGANDEN OCH FÖRVALTNING AV PENSIONSMEDEL

Pensionsskulden är beräknad till 123 mkr per den 31 augusti 2014.

För att säkerställa likviditeten för kommande pensionsutbetalningar har Boxholms kommun gjort finansiella placeringar. Totalt har kommunen placerat 8 mkr för framtida pensionsutbetalningar.

## AVSTÄMNING FINANSIELLA MÅL

| Uppnås målen  | Ja | Nej |
|---|----|-----|
| • Resultatet i relation till skatteintäkter och kommunalekonomiska utjämningen ska uppgå till minst 1,2 procent. Detta ska uppnås över en mandatperiod  |    | X   |
| • I en jämförelse över planperioden ska soliditetens utveckling vara stigande för att motsvara en god ekonomisk hushållning. Senast 2015 ska soliditeten uppgå till minst 40 procent och på sikt ska den uppgå till genomsnittet för rikets kommuner (cirka 54 %) |    | X   |
| • Investeringsutgifterna ska motsvara resultatet, detta sett över mandatperioden. Undantag ska dock göras för sådana projekt som anses extraordinära eller av akut karaktär   |    | X   |

För att resultatet ska nå upp till en nivå motsvarande 1,2 procent av skatteintäkter och kommunalekonomisk utjämning behöver resultatet ligga på cirka 2,9 mkr årligen. Resultatet mäts över mandatperioden och behöver därmed uppgå till cirka 11,7 mkr. Det samlade resultatet för åren 2011-2014 (prognos 2014) uppgår till cirka 2 mkr. Målet är ej uppfyllt.

Soliditeten beräknas sjunka under 2014. Orsaken är en minskad balansräkning till följd av lågt resultat. Planperioden är snart slut och soliditeten beräknas inte längre vara stigande över åren 2011-2014. Målet anses ej uppfyllt.

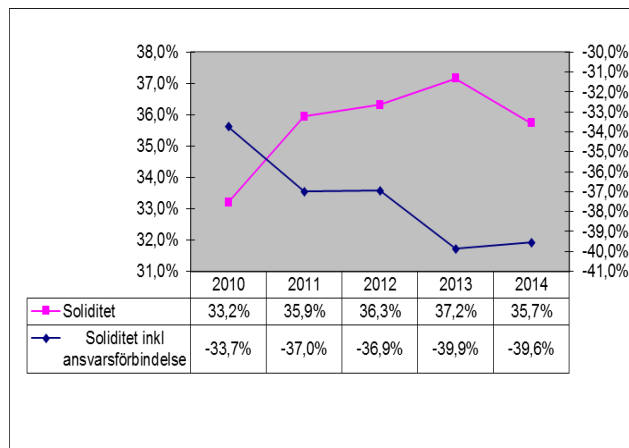
Investeringsbudgeten för hela 2014 är 2 635 tkr. Investeringsnivån för perioden har redan överstigit årets investeringsbudget. Investeringsutgifter för Åsbogården överstiger budgeten med 650 tkr, samt att ett flertal mindre investeringar tillkommit utöver beslutad budget. Det i kombination med det svaga resultatet över mandatperioden gör att bedömningen blir att målet inte kommer att nås. Målet är ej uppfyllt.

### SOLIDITET

Soliditeten visar hur stor andel av kommunens totala tillgångar som finansierats med eget kapital. Måttet visar ekonomisk styrka på lång sikt eftersom det egna kapitalet i balansräkningen är direkt kopplat till resultaträkningens utveckling.

Soliditeten på det prognostiserade helårsresultatet -3 715 tkr förväntas bli 36 %. Soliditeten inklusive pensionsskuld uppgår till -40 %.

### Soliditet (inkl. resp exkl. ansvarsförbindelse)



### INVESTERINGS- OCH EXPLOATERINGS-VERKSAMHET

För perioden januari-augusti 2014 uppgår kommunens investeringar till 3 230 tkr. Under perioden har investeringar till ett värde av 1 066 tkr aktiverats, vilket innebär att avskrivningskostnader och internränta belastar verksamheterna.

Periodens investeringar fördelar sig enligt följande:

|                             |                  |
|-----------------------------|------------------|
| Ombyggnad Åsbogården        | 1 795 tkr        |
| Projektering Centrumhuset   | 323 tkr          |
| Maskiner Äldreomsorg        | 245 tkr          |
| Inventarier Äldreomsorg     | 216 tkr          |
| Trafiksäkerhet              | 198 tkr          |
| Inventarier Mjölnekullen    | 165 tkr          |
| Inventarier Åsbogården      | 146 tkr          |
| Bredband                    | -18 tkr          |
| Inventarier BeOm            | 50 tkr           |
| Inventarier Stenbocksskolan | 46 tkr           |
| Maskiner Åsbogården         | 34 tkr           |
| Gräsklippare Pelarvallen    | 30 tkr           |
| <b>Summa</b>                | <b>3 230 tkr</b> |

Vad gäller exploateringsverksamheten har gaturbelysningen kompletterats i nya Timmeröområdet. Denna kostnad uppgår till 16 tkr.

### BORGENSÅTAGANDE OCH ÖVRIGA ANSVARSFÖRBINDELSER

Totalt har Boxholms kommun ansvarsförbindelser på 370 mkr. De största posterna består av pensionsförpliktelser, 123 mkr, borgensåtagande mot AB Boxholmshus, 186 mkr, och ansvarsförbindelsen gentemot Kommuninvest, 53 mkr. Det är motsvarande låneskulden som avser ansvarsförbindelsen gentemot Kommuninvest, där samtliga medlemmar har ett solidariskt borgensåtagande. Se not 18 för ytterligare detaljer.



## UTFALL PER FÖRVALTNING JANUARI – AUGUSTI 2014 (TKR)

| Förvaltning                     | Utfall<br>jan-aug 14 | Utfall<br>jan-aug 13 | Förändring<br>i procent |
|---------------------------------|----------------------|----------------------|-------------------------|
| Kommunfullmäktige               | 553                  | 583                  | -5 %                    |
| KS Gemensam service             | 20 659               | 21 712               | -5 %                    |
| KS Barn och utbildning          | 75 985               | 68 368               | 11 %                    |
| KS Äldreomsorg                  | 42 588               | 37 822               | 13 %                    |
| KS Individ- och familjeomsorg   | 6 090                | 7 580                | -20 %                   |
| KS Behandling och omsorg        | 12 140               | 8 371                | 45 %                    |
| KS Räddningstjänst              | 3 343                | 3 088                | 8 %                     |
| Kultur- och turismnämnd         | 3 212                | 3 123                | 3 %                     |
| Byggnadsnämnd                   | 2 509                | 2 514                | 0 %                     |
| Miljönämnd                      | 471                  | 486                  | -3 %                    |
| <b>Summa driftsnämnder</b>      | <b>167 549</b>       | <b>153 649</b>       | <b>9 %</b>              |
| <b>Finansiering/nettointäkt</b> | <b>171 274</b>       | <b>162 319</b>       | <b>6 %</b>              |
| <b>Resultat</b>                 | <b>3 725</b>         | <b>8 670</b>         | <b>-57 %</b>            |

## FINANSIERING, UPPFÖLJNING PER DEN 31 AUGUSTI 2014 (TKR)

|   | Budget<br>2014 | Utfall 2014<br>jan-aug | Prognos<br>2014 | Avvikelse<br>mot<br>budget |
|---|----------------|------------------------|-----------------|----------------------------|
| Skatteintäkter                              | 202 153        | 134 773                | 202 258         | 105                        |
| Statsbidrag och utjämning                   | 42 911         | 27 570                 | 47 681          | 4 770                      |
| Fastighetsavgift                            | 11 302         | 11 987                 | 11 590          | 288                        |
| <b>Summa skatteintäkter och statsbidrag</b> | <b>256 366</b> | <b>174 330</b>         | <b>261 529</b>  | <b>5 163</b>               |
| Finansnetto                                 | -500           | -406                   | -646            | -146                       |
| Interna kapitalkostnadsintäkter             | 3 000          | 1 630                  | 2 700           | -300                       |
| Personalgemensamma kostnader                | -5 900         | -4 184                 | -10 000         | -4 100                     |
| Kapitalkostnader                            | -510           | 0                      | -510            | 0                          |
| Övriga poster                               | -175           | -96                    | -255            | -80                        |
| <b>Summa övriga poster</b>                  | <b>-4 085</b>  | <b>-3 056</b>          | <b>-8 711</b>   | <b>-4 626</b>              |
| <b>Nettointäkt finansiering</b>             | <b>252 281</b> | <b>171 274</b>         | <b>252 817</b>  | <b>536</b>                 |

# RESULTATRÄKNING

belopp i tusen kr

|                                       |       | jan-aug 2014    | jan-aug 2013    |
|---------------------------------------|-------|-----------------|-----------------|
| Verksamhetens intäkter                |       | 46 775          | 42 795          |
| Verksamhetens kostnader               |       | -212 880        | -190 724        |
| Avskrivningar                         |       | -4 022          | -3 788          |
| <b>Verksamhetens nettokostnader</b>   | not 1 | <b>-170 126</b> | <b>-151 717</b> |
| Skatteintäkter                        | not 2 | 134 773         | 131 480         |
| Generella statsbidrag och utjämning   | not 3 | 39 557          | 29 309          |
| Finansiella intäkter                  | not 4 | 711             | 629             |
| Finansiella kostnader                 | not 5 | -1 190          | -1 012          |
| <b>Skatteintäkter och finansnetto</b> |       | <b>173 851</b>  | <b>160 406</b>  |
| <b>Resultat</b>                       |       | <b>3 725</b>    | <b>8 690</b>    |

# BALANSRÄKNING

belopp i tusen kr

|  |        | 2014-08-31     | 2013-08-31     |
|--|--------|----------------|----------------|
| <b><u>TILLGÅNGAR</u></b>                             |        |                |                |
| <b>Anläggningstillgångar:</b>                        |        |                |                |
| Immateriella tillgångar                              | not 6  | 50             | 137            |
| Markreserv   | not 7  | 2 451          | 2 451          |
| Fastigheter och anläggningar                         | not 8  | 92 136         | 94 214         |
| Maskiner, inventarier och fordon                     | not 9  | 7 174          | 3 726          |
| Finansiella tillgångar                               | not 10 | 14 786         | 15 887         |
| <b>Summa anläggningstillgångar</b>                   |        | <b>116 597</b> | <b>116 415</b> |
| <b>Omsättningstillgångar:</b>                        |        |                |                |
| Exploateringsfastigheter                             | not 11 | 2 553          | 2 483          |
| Kortfristiga fordringar                              | not 12 | 25 796         | 28 070         |
| Kassa och bank                                       | not 13 | 21 730         | 14 047         |
| <b>Summa omsättningstillgångar</b>                   |        | <b>50 078</b>  | <b>44 601</b>  |
| <b>SUMMA TILLGÅNGAR</b>                              |        | <b>166 675</b> | <b>161 016</b> |
| <b><u>EGET KAPITAL, AVSÄTTNINGAR OCH SKULDER</u></b> |        |                |                |
| <b>Eget kapital:</b>                                 |        |                |                |
| IB eget kapital                                      |        | 62 045         | 60 970         |
| Årets resultat                                       |        | 3 725          | 8 690          |
| <b>Summa eget kapital</b>                            | not 14 | <b>65 770</b>  | <b>69 660</b>  |
| <b>Avsättningar:</b>                                 |        |                |                |
| Avsättningar   | not 15 | 15 763         | 12 305         |
| <b>Summa avsättningar</b>                            |        | <b>15 763</b>  | <b>12 305</b>  |
| <b>Skulder:</b>                                      |        |                |                |
| Långfristiga skulder                                 | not 16 | 54 200         | 52 564         |
| Kortfristiga skulder                                 | not 17 | 30 942         | 26 488         |
| <b>Summa skulder</b>                                 |        | <b>85 142</b>  | <b>79 052</b>  |
| <b>SUMMA EGET KAPITAL, AVSÄTTNINGAR OCH SKULDER:</b> |        | <b>166 675</b> | <b>161 016</b> |
| <b><u>ANSVARSFÖRBINDELSER</u></b>                    |        |                |                |
| Ansvars- och borgensförbindelser:                    | not 18 | 370 056        | 359 089        |

# KASSAFLÖDESANALYS

belopp i tusen kr

|  | jan-aug 2014  | jan-aug 2013  |
|--|---------------|---------------|
| <b>DEN LÖPANDE VERKSAMHETEN</b>                                    |               |               |
| Årets resultat   | 3 725         | 8 690         |
| Justering för ej likviditetspåverkande poster                      | not 19 7 581  | 3 183         |
| Justering för sålda anläggningstillgångar                          | -175          | 0             |
| <b>Medel från verksamheten före förändring av rörelsekapitalet</b> | <b>11 131</b> | <b>11 873</b> |
| Förändring exploateringsfastigheter (ökning(-)/minskning(+))       | -16           | 382           |
| Förändring av kortfristiga fordringar (ökning(-)/minskning(+))     | 1 592         | 347           |
| Förändring av kortfristiga skulder (ökning(+)/minskning(-))        | -7 169        | -14 571       |
| <b>KASSAFLÖDE FRÅN DEN LÖPANDE VERKSAMHETEN</b>                    | <b>5 538</b>  | <b>-1 968</b> |
| <b>INVESTERINGSVERKSAMHETEN</b>                                    |               |               |
| Investering i immateriella tillgångar                              | 0             | -1            |
| Försäljning av markreserv  | 0             | 100           |
| Investering i fastigheter och anläggningar                         | -1 774        | -2 966        |
| Investering i materiella tillgångar                                | -1 456        | -768          |
| Försäljning av materiella tillgångar                               | 175           | 0             |
| Investering i finansiella tillgångar                               | -139          | -1 800        |
| Försäljning av finansiella tillgångar                              | 1 050         | 1 750         |
| <b>KASSAFLÖDE FRÅN INVESTERINGSVERKSAMHETEN</b>                    | <b>-2 143</b> | <b>-3 686</b> |
| <b>FINANSIERINGSVERKSAMHETEN</b>                                   |               |               |
| <b>Upplåning</b>   |               |               |
| Nyupptagna lån   | 15 500        | 0             |
| Amortering av långfristiga skulder                                 | -15 955       | -455          |
| <b>Utlåning</b>  |               |               |
| Ökning långfristiga fordringar                                     | -60           | -15           |
| Minskning av långfristiga fordringar                               | 70            | 25            |
| <b>KASSAFLÖDE FRÅN FINANSIERINGSVERKSAMHETEN</b>                   | <b>-445</b>   | <b>-445</b>   |
| <b>ÅRETS KASSAFLÖDE</b>  | <b>2 951</b>  | <b>-6 099</b> |
| Likvida medel vid årets början                                     | 18 779        | 20 146        |
| Likvida medel vid delårets slut                                    | 21 730        | 14 047        |
| <b>FÖRÄNDRING AV LIKVIDA MEDEL</b>                                 | <b>2 951</b>  | <b>-6 099</b> |

# NOTFÖRTECKNING

## NOTER TILL RESULTATRÄKNING

belopp i tusen kr

### Not 1 Verksamhetens nettokostnad

|   | <u>jan-aug 2014</u> | <u>jan-aug 2013</u> |
|---|---------------------|---------------------|
| Verksamhetens intäkter exklusive realisationsposter | 46 600              | 42 875              |
| Realisationsvinster                                 | 175                 | -79                 |
| <b>Summa verksamhetens intäkter</b>                 | <b>46 775</b>       | <b>42 795</b>       |
| Verksamhetens driftskostnader                       | -212 880            | -190 724            |
| Avskrivningar                                       | -4 022              | -3 788              |
| <b>Summa verksamhetens kostnader</b>                | <b>-216 901</b>     | <b>-194 512</b>     |
| <b>Verksamhetens nettokostnad</b>                   | <b>-170 126</b>     | <b>-151 717</b>     |

### Not 2 Skatteintäkter

|                             | <u>jan-aug 2014</u> | <u>jan-aug 2013</u> |
|-----------------------------|---------------------|---------------------|
| Allmän kommunalskatt        | 134 415             | 131 829             |
| Skatteavräkning             | 358                 | -349                |
| <b>Summa skatteintäkter</b> | <b>134 773</b>      | <b>131 480</b>      |

### Not 3 Generella statsbidrag och utjämning

|  | <u>jan-aug 2014</u> | <u>jan-aug 2013</u> |
|--|---------------------|---------------------|
| Inkomstutjämning                                 | 29 519              | 29 930              |
| Strukturbidrag                                   | 365                 | 0                   |
| Kostnadsutjämning                                | 1 043               | -7 078              |
| Kommunal fastighetsavgift                        | 11 987              | 7 711               |
| Konjunkturstöd/Utjämning skatteväxling           | 0                   | 100                 |
| Reglerings- avgift/bidrag                        | 815                 | 1 442               |
| Utjämningsavgift LSS                             | -4 172              | -2 796              |
| <b>Summa generella statsbidrag och utjämning</b> | <b>39 557</b>       | <b>29 309</b>       |

### Not 4 Finansiella intäkter

|                                      | <u>jan-aug 2014</u> | <u>jan-aug 2013</u> |
|--------------------------------------|---------------------|---------------------|
| Räntor utlåning                      | 61                  | 44                  |
| Räntor likvida medel                 | 59                  | 93                  |
| Ränteintäkter kundfordringar         | 3                   | 3                   |
| Borgensåtagande                      | 405                 | 281                 |
| Övriga utdelningar och ränteintäkter | 183                 | 208                 |
| <b>Summa finansiella intäkter</b>    | <b>711</b>          | <b>629</b>          |

## Not 5 Finansiella kostnader

|   | <u>jan-aug 2014</u> | <u>jan-aug 2013</u> |
|---|---------------------|---------------------|
| Räntor anläggningslån                             | -920                | -963                |
| Övriga räntor                                     | -3                  | -1                  |
| Bankkostnader                                     | -43                 | -48                 |
| Försäljning av finansiella anläggningstillgångar  | -98                 | 0                   |
| Nedskrivning av finansiella anläggningstillgångar | -126                | 0                   |
| <b>Summa finansiella kostnader</b>                | <b>-1 190</b>       | <b>-1 012</b>       |

*Ränta på pensionsskuld redovisas under not 1.*

## NOTER TILL BALANSRÄKNING

belopp i tusen kr

### Not 6 Immateriella tillgångar

|  | <u>2014-08-31</u> | <u>2013-08-31</u> |
|--|-------------------|-------------------|
| Ingående anskaffningsvärden                | 753               | 766               |
| Årets inköp                                | 0                 | 1                 |
| <b>Utgående anskaffningsvärden</b>         | <b>753</b>        | <b>767</b>        |
| Ingående ackumulerade avskrivningar        | -670              | -551              |
| Årets avskrivningar                        | -34               | -79               |
| <b>Utgående ackumulerade avskrivningar</b> | <b>-704</b>       | <b>-630</b>       |
| <b>Utgående balans</b>                     | <b>50</b>         | <b>137</b>        |

### Not 7 Markreserv

|                                    | <u>2014-08-31</u> | <u>2013-08-31</u> |
|------------------------------------|-------------------|-------------------|
| Ingående anskaffningsvärden        | 2 451             | 2 472             |
| Årets försäljningar                | 0                 | -21               |
| <b>Utgående anskaffningsvärden</b> | <b>2 451</b>      | <b>2 451</b>      |

### Not 8 Fastigheter och anläggningar

|   | <u>2014-08-31</u> | <u>2013-08-31</u> |
|---|-------------------|-------------------|
| Ingående anskaffningsvärden                 | 177 436           | 173 640           |
| Årets inköp                                 | 1 774             | 2 966             |
| Årets kostnadsföringar/rättelser            | 111               | 0                 |
| <b>Utgående anskaffningsvärden</b>          | <b>179 321</b>    | <b>176 606</b>    |
| Ingående ackumulerade avskrivningar         | -82 773           | -78 053           |
| Årets avskrivningar                         | -3 218            | -3 145            |
| <b>Utgående ackumulerade avskrivningar</b>  | <b>-85 991</b>    | <b>-81 198</b>    |
| Ingående ackumulerade nedskrivningar        | -1 194            | -1 194            |
| <b>Utgående ackumulerade nedskrivningar</b> | <b>-1 194</b>     | <b>-1 194</b>     |
| <b>Utgående balans</b>                      | <b>92 136</b>     | <b>94 214</b>     |

**Not 9 Maskiner, inventarier och fordon**

|  | <u>2014-08-31</u> | <u>2013-08-31</u> |
|--|-------------------|-------------------|
| Ingående anskaffningsvärden                | 26 443            | 22 604            |
| Årets inköp                                | 1 456             | 768               |
| <b>Utgående anskaffningsvärden</b>         | <b>27 899</b>     | <b>23 372</b>     |
| Ingående ackumulerade avskrivningar        | -19 955           | -19 082           |
| Årets avskrivningar                        | -770              | -563              |
| <b>Utgående ackumulerade avskrivningar</b> | <b>-20 725</b>    | <b>-19 646</b>    |
| <b>Utgående balans</b>                     | <b>7 174</b>      | <b>3 726</b>      |



**Not 10 Finansiella tillgångar**

|   | <u>2014-08-31</u> | <u>2013-08-31</u> |
|---|-------------------|-------------------|
| <b><u>Aktier:</u></b>                                       |                   |                   |
| Sveriges Kommuner och Landsting                             | 1                 | 1                 |
| AB Boxholmshus  | 1 100             | 1 100             |
| Rederi AB S/S Boxholm II                                    | 50                | 50                |
| VÖKBY Bredband AB   | 1 350             | 2 400             |
| Östsvenska Yrkehögskolan                                    | 50                | 50                |
| Värdereglering aktier och andelar                           | -126              | 0                 |
| <b>Summa aktier</b>   | <b>2 425</b>      | <b>3 601</b>      |
| <b><u>Andelar:</u></b>                                      |                   |                   |
| Föreningen Folkets hus                                      | 36                | 36                |
| Stiftelsen Boxholms Bruksmuseum                             | 50                | 50                |
| Kommuninvest ekonomiska förening                            | 217               | 217               |
| SGP DecenniumObligation (april 2017) <sup>1)</sup>          | 1 000             | 1 000             |
| SGP DecenniumObligation alt. III (april 2017) <sup>1)</sup> | 1 000             | 1 000             |
| Carnegie Corporate Bond <sup>1)</sup>                       | 139               | 0                 |
| HQ Hälsovård (april 2015) <sup>1)</sup>                     | 750               | 750               |
| Swedbank spax Asien (februari 2016) <sup>1)</sup>           | 1 600             | 1 600             |
| Kalenderstrategi Carnegie (mars 2017) <sup>1)</sup>         | 600               | 600               |
| SGP Stiborobligation (april 2017) <sup>1)</sup>             | 100               | 100               |
| Kalenderstrategi Kina (november 2017) <sup>1)</sup>         | 1 050             | 1 050             |
| VAL Carnegie Corporate Bond (maj 2018) <sup>1)</sup>        | 1 800             | 1 800             |
| <b>Summa andelar</b>  | <b>8 341</b>      | <b>8 203</b>      |

1) Placeringarna är kapitalgaranterade och då erhålls minst det nominella beloppet, dvs. insatt kapital vid löptidens utgång.

**Långfristiga fordringar:**

|  |               |               |
|--|---------------|---------------|
| AB Boxholmshus                         | 3 000         | 3 000         |
| Föreningen Vivåsens Friluftsanläggning | 44            | 88            |
| Brf Manhem                             | 2 428         | 2 593         |
| Föreningen Folkets hus                 | 88            | 108           |
| Kreditrisk Brf Manhem                  | -2 428        | -2 593        |
| Förlagslån Kommuninvest                | 888           | 888           |
| <b>Summa långfristiga fordringar</b>   | <b>4 020</b>  | <b>4 084</b>  |
| <b>Summa finansiella tillgångar:</b>   | <b>14 786</b> | <b>15 887</b> |

**Not 11 Exploateringsfastigheter**

|                                    | <u>2014-08-31</u> | <u>2013-08-31</u> |
|------------------------------------|-------------------|-------------------|
| Ingående balans                    | 2 537             | 2 865             |
| Upparbetade exploateringsinkomster | 0                 | -382              |
| Upparbetade exploateringsutgifter  | 16                | 0                 |
| <b>Utgående balans</b>             | <b>2 553</b>      | <b>2 483</b>      |

**Not 12 Kortfristiga fordringar**

|  | <u>2014-08-31</u> | <u>2013-08-31</u> |
|--|-------------------|-------------------|
| Kundfordringar                               | 1 268             | 2 176             |
| Befarad kundförlust                          | 0                 | -794              |
| F-skattefordran                              | 226               | 333               |
| Fastighetsavgiftsfordran                     | 8 897             | 8 689             |
| Momsfordringar                               | 2 479             | 2 228             |
| Förutbetalda kostnader och upplupna intäkter | 12 905            | 15 228            |
| Övriga fordringar                            | 22                | 7                 |
| <b>Utgående balans</b>                       | <b>25 796</b>     | <b>27 865</b>     |

**Not 13 Kassa och bank**

|                        | <u>2014-08-31</u> | <u>2013-08-31</u> |
|------------------------|-------------------|-------------------|
| Kassa                  | 3                 | 34                |
| Swedbank <sup>1)</sup> | 21 574            | 13 905            |
| Ålandsbanken           | 153               | 87                |
| Carnegie               | 0                 | 21                |
| <b>Utgående balans</b> | <b>21 730</b>     | <b>14 047</b>     |

1) Härutöver finns en checkkredit om 10 mkr, vilken varit outnyttjad under 2014.

**Not 14 Eget Kapital**

|  |                          |                          |
|--|--------------------------|--------------------------|
| <b><u>Anläggningsskapital:</u></b>                 | <b><u>2014-08-31</u></b> | <b><u>2013-08-31</u></b> |
| Anläggningstillgångar                              | 116 597                  | 116 415                  |
| Anläggningsslån inklusive kortfristig lånedel      | -55 109                  | -53 018                  |
| Summa avsättningar                                 | -15 763                  | -12 305                  |
| <b>Summa anläggningsskapital</b>                   | <b>45 725</b>            | <b>51 093</b>            |
| <b><u>Rörelsekapital:</u></b>                      |                          |                          |
| Exploateringsfastigheter                           | 2 553                    | 2 483                    |
| Omsättningstillgångar                              | 47 526                   | 42 118                   |
| Kortfristiga skulder exklusive kortfristig lånedel | -30 033                  | -26 034                  |
| <b>Summa rörelsekapital</b>                        | <b>20 045</b>            | <b>18 567</b>            |
| <b>Summa anläggningsskapital + rörelsekapital</b>  | <b>65 770</b>            | <b>69 660</b>            |
| <b><u>Förändring av eget kapital:</u></b>          |                          |                          |
| Eget kapital 1/1                                   | 62 045                   | 60 970                   |
| Årets resultat                                     | 3 725                    | 8 690                    |
| <b>Summa eget kapital 31/8</b>                     | <b>65 770</b>            | <b>69 660</b>            |

**Not 15 Avsättningar**

|  | <u>2014-08-31</u> | <u>2013-08-31</u> |
|--|-------------------|-------------------|
| Avsatt till pensioner exkl. individuell del            | 7 298             | 4 686             |
| Avsatt till pensioner ÖK-SAP                           | 1 074             | 903               |
| Särskild löneskatt på pensionsavsättning               | 2 031             | 1 356             |
| Avsättning för borgensåtaganden                        | 3 000             | 3 000             |
| Avsättning för täckande av avfallsanläggning Åsbodalen | 2 359             | 2 359             |
| <b>Utgående balans</b>                                 | <b>15 763</b>     | <b>12 305</b>     |

**Not 16 Långfristiga skulder**

|                            | <u>2014-08-31</u> | <u>2013-08-31</u> |
|----------------------------|-------------------|-------------------|
| Ingående balans            | 54 655            | 52 564            |
| Nyupplåning                | 15 500            | 0                 |
| Amorteringar och inlösen   | -15 955           | -455              |
| Förändring kortfristig del | 0                 | 455               |
| <b>Utgående balans</b>     | <b>54 200</b>     | <b>52 564</b>     |

**Not 17 Kortfristiga skulder**

|   | <u>2014-08-31</u> | <u>2013-08-31</u> |
|---|-------------------|-------------------|
| Kortfristig del av låneskuld <sup>1)</sup>          | 909               | 455               |
| Övriga kortfristiga skulder                         | 292               | 401               |
| Leverantörsskulder                                  | 3 058             | 3 574             |
| Momsskuld   | 73                | 19                |
| Personalens skatter, avgifter och löneavdrag        | 3 070             | 2 923             |
| Upplupna semesterlöner inklusive sociala avgifter   | 5 373             | 5 580             |
| Upplupna pensionskostnader inklusive löneskatt      | 4 870             | 4 613             |
| Upplupna räntekostnader                             | 197               | 186               |
| Upplupna arbetsgivaravgifter                        | 3 365             | 3 251             |
| Förutbetalda skatteintäkter <sup>2)</sup>           | 909               | 0                 |
| Övriga upplupna kostnader och förutbetalda intäkter | 8 826             | 5 281             |
| <b>Utgående balans</b>                              | <b>30 942</b>     | <b>26 283</b>     |

1) Kortfristig del av låneskuld avser planerad amortering på befintliga lån inom ett år.

2) Posten omfattar den skuld som kommunen har till staten om taxerat skatteutfall blir lägre än det preliminära skatteutfall som ligger till grund för de månatliga kommunala skatteintäkterna.

## Not 18 Ansvarsförbindelser

|                                       | <u>2014-08-31</u> | <u>2013-08-31</u> |
|---------------------------------------|-------------------|-------------------|
| Pensionsåtaganden <sup>1)</sup>       | 122 914           | 130 453           |
| Borgensåtaganden AB Boxholmshus       | 185 708           | 177 469           |
| Borgensåtaganden egnahem och småhus   | 31                | 32                |
| Borgensåtaganden föreningar           | 8 202             | 8 636             |
| Engagemang Kommuninvest <sup>2)</sup> | 53 200            | 42 500            |
| <b>Summa ansvarsförbindelser</b>      | <b>370 056</b>    | <b>359 089</b>    |

1) Löneskatt på pensionsåtaganden inräknat

2) Borgensåtagandet i Kommuninvest är redovisat som begränsat till aktuell låneskuld, men utgörs av en solidarisk borgensförbindelse för i Kommuninvest ingående kommuner.

## Not 19 Specifikation av ej likviditetspåverkande poster

|  | <u>2014-08-31</u> | <u>2013-08-31</u> |
|--|-------------------|-------------------|
| Justering för av- och nedskrivningar                 | 4 147             | 3 788             |
| Justering för gjorda avsättningar                    | 3 544             | -525              |
| Justering för övriga ej likviditetspåverkande poster | -111              | -79               |
| <b>Summa ej likviditetspåverkande poster</b>         | <b>7 581</b>      | <b>3 183</b>      |

# REDOVISNINGSPRINCIPER

Delårsrapporten är upprättad enligt lagen om kommunal redovisning. Boxholms kommun följer god redovisningssed och tillämpliga delar av de rekommendationer som Rådet för kommunal redovisning (RKR) ger ut.

## PENSIONER

Pensionsåtaganden för anställda i kommunen är beräknad enligt RIPS07 och redovisas enligt blandmodellen. Det innebär att pensionsförpliktelser intjänade före 1998 samt andra pensionsförpliktelser redovisas som ansvarsförbindelse. Pensionsförpliktelser som intjänats från och med 1998 redovisas som avsättning. Kommunens aktualiseringsgrad gällande anställd personals tidigare pensionsgrundande anställningar uppgår till 96 %. Aktualisering är arbetet med att utreda tid och lön som påverkar den kommande pensionen.

## JÄMFÖRELSESTÖRANDE POSTER

När det förekommer jämförelsestörande poster särredovisas de i not 1 till respektive post i resultaträkning. Som jämförelsestörande betraktas poster som förekommer sällan och som uppgår till minst 500 tkr.

## SKATTEINTÄKTER

Slutavräkningen för skatteintäkter följer rekommendation 4.2 som RKR lämnat ut. Det innebär att Boxholms kommun använder SKL:s decemberprognos för slutskatteavräkning. Justering har gjorts enligt SKL:s prognos i augusti, cirkulär 14:32.

## ANLÄGGNINGSTILLGÅNGAR

Tillgångar avsedda för stadigvarande bruk eller som bedöms ha en livslängd om minst tre år klassas som anläggningstillgång om värdet uppgår till minst ett halvt prisbasbelopp. I kommunen används avskrivningstider mellan 3 och 50 år. Linjär avskrivning med lika stora nominella belopp tillämpas. På mark och pågående projekt görs ingen avskrivning.

Vad gäller redovisning av investeringsbidrag från går Boxholms kommun RKR:s rekommendation. Kommunen redovisar investeringsbidrag så att de reducerar anskaffningsvärdet.

## FINANSIELLA TILLGÅNGAR

Samtliga av kommunen placerade pensionsmedel är klassificerade som finansiella anläggningstillgångar. Förvaltningen av pensionsmedlen regleras i enlighet med kommunfullmäktiges placeringspolicy Kfm 2000-06-26 §33. Placeringarna värderas till anskaffningsvärdet.

## LEASING

Vad gäller leasing sker redovisning i enlighet med riktlinjer från RKR. Samtliga leasingavtal är operationella och endast avtal med avtalstid överstigande 3 år redovisas.

## AVSÄTTNINGAR

Kommunen har under tidigare år gjort avsättningar för täckning av Åsbodalens avfallsanläggning. Deponering på avfallsanläggningen upphörde januari 2005. Täckning ska enligt beslut från Länsstyrelsen vara utförd så snart som möjligt, dock senast 2025. Kostnad för täckning beräknas enligt utredning uppgå till cirka 5 mkr.

## SEMESTERLÖNESKULD

Semesterlöneskulden beräknas per balansdagen 31 augusti. För lärare och uppehållsanställda är semesterlöneskulden beräknad på annat sätt än övrig personal på grund av annan intjänandeperiod.

## SAMMANSTÄLLD REDOVISNING

I den kommunala koncernen ingår samtliga bolag och kommunalförbund där kommunen har minst 20 % inflytande. Under året har kommunkoncernens sammansättning förändrats genom försäljning av delar av kommunens aktieinnehav i Vökby Bredband AB. Kommunkoncernens ägarandelar framgår av organisationsöversikten på sidan 4.

# KOMMUNFULLMÄKTIGE

## KOMMUNFULLMÄKTIGE

### VIKTIGA HÄNDELSE

Den av kommunfullmäktige beslutade verksamhetsplanen och budgetprocessplanen har i stort sett följts. De avvikelser som finns har sin förklaring i bemanningssituationen på kommunstyrelsekontoret.

Utvärderingen av den nya politiska organisationen visar på att de flesta som svarade ansåg att antalet ledamöter i kommunstyrelsen är för många. Förslag finns nu på att minska antalet ledamöter till kommande mandatperiod.

Fullmäktige har tillsatt en beredning med uppdrag att utreda hur äldreomsorgens lokalbehov kan förväntas se ut 2020. Beredningen ska arbeta under hela 2014 och lämna sitt förslag till fullmäktige under 2015.

Spillvärmeprojektet, som finansierats av medel från Energimyndigheten, har slutredovisats men fullmäktiges spillvärmeberedning fortsätter sitt arbete. Ett färdigt förslag till beslut förväntas under våren 2015.

## KOMMUNREVISION

### VIKTIGA HÄNDELSE

Revisorerna granskar årligen, i den omfattning som följer av god revisionssed, all verksamhet som bedrivs inom kommunstyrelsens och nämndernas verksamhetsområden. Revisorerna prövar om verksamheten sköts på ett ändamålsenligt och från ekonomisk synpunkt tillfredsställande sätt, om räkenskaperna är rättvisande och om den interna kontrollen är tillräcklig.

KPMG biträder revisorerna, som sakkunnigt biträde, med granskning av verksamheterna.

### FRAMTIDSUTSIKTER

De senaste årens utökning av revisorernas uppdrag innebär att såväl förtroendevalda revisorer som sakkunniga biträden behöver ägna betydligt mer tid åt granskningsinsatser i samband med delårsrapporter och årsbokslut för att kunna uttala sig i de frågor som lagstiftningen kräver.

Ytterligare en beredning har tillsatts som ska se över möjligheterna för kommunen att bygga en skateboardbana.

### FRAMTIDSUTSIKTER

Antalet invånare har ökat på ett mycket positivt sätt. Detta ger goda möjligheter för kommunen att levererar bra kommunal verksamhet till kommuninvånarna även i framtiden.

### PERIODENS RESULTAT

Årsprognosen för fullmäktige visar på en negativ budgetavvikelse med 76 tkr. Detta orsakas av prognostiserade kostnader för jubileumsgåva samt avtackning av pensionärer.

### Driftredovisning

| Tkr                 | Bokslut<br>2013 | Utfall<br>jan-aug<br>2014 | Prognos<br>helår<br>2014 | Budget<br>2014 |
|---------------------|-----------------|---------------------------|--------------------------|----------------|
| Intäkter            | 0               | 0                         | 0                        | 0              |
| Kostnader           | -512            | -125                      | -501                     | -416           |
| <b>Driftnetto</b>   | -512            | -125                      | -501                     | -416           |
| Budget<br>avvikelse | -121            |                           | -85                      |                |

Under revisionsåret 2014 kommer fastställd revisionsplan att fullföljas. Granskningsresultaten kommer att delges kommunfullmäktige, kommunstyrelsen och berörda nämnder.

### PERIODENS RESULTAT

Prognosen för 2014 är att kommunrevisionen har en budget i balans.

### Driftredovisning

| Tkr                 | Bokslut<br>2013 | Utfall<br>jan-aug<br>2014 | Prognos<br>helår<br>2014 | Budget<br>2014 |
|---------------------|-----------------|---------------------------|--------------------------|----------------|
| Intäkter            | 0               | 0                         | 0                        | 0              |
| Kostnader           | -431            | -157                      | -432                     | -432           |
| <b>Driftnetto</b>   | -431            | -157                      | -432                     | -432           |
| Budget<br>avvikelse | 7               |                           | 0                        |                |

## VALNÄMND

### VIKTIGA HÄNDELSER

Inför valet till europaparlamentet har valnämnden utbildat röstmottagare samt genomfört förtidsröstning, under tiden 7 - 25 maj, och institutionsröstning, den 18 maj. Valnämnden har även utfört en preliminär sammanräkning den 21 maj. Slutligen har valnämnden informerat och genomfört val till europaparlamentet den 28 maj.

### FRAMTIDSUTSIKTER

Inför valet till riksdag, kommun och landsting (RKL) kommer valnämnden återigen att ansvara för utbildningen av röstmottagare samt genomföra förtidsröstning, under tiden 27 augusti - 14 september, och institutionsröstning 7 september.

På valdagen den 14 september kommer nämnden att informera och genomföra RKL-valet samt genomföra en preliminär sammanräkning den 17 september.

### Driftredovisning

| Tkr                 | Bokslut<br>2013 | Utfall<br>jan-aug<br>2014 | Prognos<br>helår<br>2014 | Budget<br>2014 |
|---------------------|-----------------|---------------------------|--------------------------|----------------|
| Intäkter            | 0               | 223                       | 222                      | 90             |
| Kostnader           | -11             | -214                      | -372                     | -100           |
| <b>Driftnetto</b>   | -11             | 8                         | -150                     | -10            |
| Budget<br>avvikelse | -6              |                           | -140                     |                |

## ÖVERFÖRMYNDARE

### VIKTIGA HÄNDELSER

Antalet huvudmän som är i behov av god man ökar stadigt. Samtidigt kräver de huvudmän som idag har god man mer tid från sina gode män. Detta medför högre arvodeskostnad för god man.

Under juni månad var överförmyndaren och dess ersättare i Umeå för att medverka i Föreningen Sveriges Överförmyndares (FSÖ) utbildningsdagar.

### FRAMTIDSUTSIKTER

De personer som behöver god man i främst yngre åldrar ökar. I många fall saknar huvudman egna medel för att själv kunna arvoda god man. Det innebär att arvodeskostnader för gode män till dessa huvudmän betalas med kommunala medel.

### PERIODENS RESULTAT

Prognosen för 2014 är att överförmyndaren kommer att lämna en negativ budgetavvikelse på 124 tkr. Detta beror framför allt på höga arvodeskostnader. Förhoppningen är dock att denna kostnad kommer att justeras under årets sista månader då utbetalning för arvode betalas ut under årets första månader.

### Driftredovisning

| Tkr                 | Bokslut<br>2013 | Utfall<br>jan-aug<br>2014 | Prognos<br>helår<br>2014 | Budget<br>2014 |
|---------------------|-----------------|---------------------------|--------------------------|----------------|
| Intäkter            | 22              | 14                        | 21                       | 21             |
| Kostnader           | -276            | -293                      | -391                     | -267           |
| <b>Driftnetto</b>   | -254            | -279                      | -370                     | -246           |
| Budget<br>avvikelse | -6              |                           | -124                     |                |

# KOMMUNSTYRELSE

## Förvaltning: Kommunövergripande

### GEMENSAM SERVICE

#### VIKTIGA HÄNDELSER

Viktigt för alla kommuner är tillväxt. 2013 hade 70 % av landets kommuner en positiv befolkningsutveckling. Denna utveckling har varit extra bra för Boxholms kommun som tillhör en av de kommuner som procentuellt ökat mest.

Under året har delar av VÖKBY Bredband AB sålts. Kommunalförbundet ITsam har också genomgått en stor förändring som främst syns i bytet av högsta ledningen.

Föräldraledighet, sjukdomar och medarbetare som hittat nya utmaningar har medfört en hög arbetsbelastning som kommunkontorets personal klarat bra och som är värt att nämna som en viktig händelse.

#### MÅLUPPFYLLELSE

| Uppnås målen | Ja | Nej |
|--------------|----|-----|
|--------------|----|-----|

- Nöjd med hur den kommunala verksamheten fungerar (NMI)
- Nöjd med kommunen som en ort att leva och bo på (NRI)
- Nöjd med sitt inflytande på kommunens verksamheter och beslut (NII)

Kommunens måluppfyllelse mäts under hösten och redovisas i årsbokslutet.

Målet nöjda med hur den kommunala verksamheten fungerar ska uppnås genom införandet av Lean-filosofin i samtliga verksamheter. Genom att eliminera tidsslöserier ges utrymme för mer värdeskapande arbete åt kommuninvånarna. Arbetet pågår och all personal har fått en dags utbildning. Återstår att ge politikerna samma möjlighet.

Målet att kommunen ska vara en bra ort att leva och bo på uppnås främst genom satsningar på bostäder och förskolor. Förskolan Åsbogården, som förvärvades 2013, har rustats upp under våren och rymmer nu 3 avdelningar. Kommunen har

genom bostadsbolaget AB Boxholmshus byggt en helt ny förskola, Mjölnekullens förskola, med fem avdelningar. Denna satsningar har gjort det möjligt att bygga om och renovera de gamla förskolelokalerna så att kommunen får 9 nya marklägenheter.

Målet att invånarna ska vara nöjda med sitt inflytande uppnås genom enkla och tydliga beslut. Ett steg i denna riktning är implementeringen av ett nytt informations- och ärendehanteringssystem som ger bättre insyn och större delaktighet. Systemet är nu på plats och implementering pågår.

#### FRAMTIDSUTSIKTER

Det är viktigt att de organisatoriska förändringar som genomfördes 2013 tas till vara. Vilka förenklingar är möjliga och vilka är önskvärda? Ett viktigt arbete som pågår är att ta fram ett nytt sätt att arbeta med budget. Arbetet har påbörjats 2014 och målet är att kommunen ska hitta nya sätt att uppnå en god ekonomisk hushållning.

#### PERIODENS RESULTAT

Helårsprognosen för kommunstyrelsen tyder på en negativ budgetavvikelse med 958 tkr. En stor post är arbetsmarknadsenhetens nya verksamhet, Komhall. Verksamheten har från kommunstyrelsen beviljats en budget om 462 tkr som kommer att belasta årets resultat. Även oförutsedda kostnader för bland annat Microsoftlicenser gör att IT-verksamheten lämnar en negativ budgetavvikelse på 559 tkr.

#### Driftredovisning

| Tkr                 | Bokslut<br>2013 | Utfall          | Prognos<br>helår<br>2014 | Budget<br>2014 |
|---------------------|-----------------|-----------------|--------------------------|----------------|
|                     |                 | jan-aug<br>2014 |                          |                |
| Intäkter            | 6 283           | 4 701           | 6 448                    | 5 152          |
| Kostnader           | -39 337         | -25 360         | -39 178                  | -36 924        |
| <b>Driftnetto</b>   | <b>-33 054</b>  | <b>-20 659</b>  | <b>-32 730</b>           | <b>-31 772</b> |
| Budget<br>avvikelse | -2 011          |                 | -958                     |                |



## BARN OCH UTBILDNING

### VIKTIGA HÄNDELSE

Under året har utbyggnaden av förskolan fortsatt. Uppstarten av verksamhet på nya förskolan Mjöl-narkullen samt flytten av två avdelningar från Kvarnvägen till Åsbogården göra att verksamheten för närvarande klarar den stora ökningen av förskolebarn. Dock är det helt fullt på Åsbogården och behov finns att tillskapa fler platser för förskolebarn. Detta arbete pågår.

I grundskolan har arbetet med de elever som behöver lite extra stöd strukturerats och organiserats för att bättre möta de ökade behoven. Även andelen nyanlända barn/elever har ökat väsentligt och den verksamheten har omorganiserats.

### MÅLUPPFYLLELSE

| Uppnås målen  | Ja | Nej |
|---|----|-----|
| <ul style="list-style-type: none"> <li>Andelen medborgare som enligt SCB:s undersökning är nöjda med förskolan ska öka</li> <li>Andelen medborgare som enligt SCB:s undersökning är nöjda med grundskolan ska öka</li> <li>Elevernas meritvärde/studieresultat ska öka</li> </ul> |    | X   |

SCB:s medborgarundersökning kommer att genomföras under hösten och redovisas i samband med årsboksutslutet.

Sju elever nådde inte målen för nationella program i åk 9 våren 2014. Sex av dessa elever har kommit till Boxholm under årskurs 8 eller 9 varav några från utlandet och några från andra kommuner. Endast en elev, som haft hela sin skolgång i Boxholm, nådde inte behörighet till de nationella programmen. Med dessa elever inräknade har Boxholm en behörighetsgrad på 86,8 % mot rikets 87,6 %. Om dessa sex elever inte räknas med blir behörighetsgraden 97,9 %. Det vill säga att det är det goda resultat som pedagogerna i Boxholm har hjälpt eleverna att uppnå.

Meritvärdet för 2014 uppgår till 196,7 (194,5 år 2013) när samtliga elever räknas. Utan de nya eleverna uppgår meritvärdet till hela 215,2.

### FRAMTIDSUTSIKTER

Antalet barn i förskolan fortsätter att öka. Den femte avdelningen på Mjöl-narkullen tas i bruk våren 2015. Samtidigt måste antalet barnomsorgsplatser öka i Strålnäs eller Rinna för att täcka det behov av omsorg som finns.

Antalet elever i grundskolan kommer att öka under den närmaste 5-10 årsperioden. Även antalet nyanlända kommer att fortsätta öka och verksamheten måste anpassas för att klara av denna utmaning.

### PERIODENS RESULTAT

Prognosen för barn- och utbildning är att verksamheten kommer att lämna en negativ budgetavvikelse om 3 578 tkr.

För den egna verksamheten är det grundskolan som har störst avvikelse med 1 592 tkr. Det är höga lönekostnader för extra resurser som påverkar utfallet negativt. Förskolan avviker negativt med 1 109 tkr. Orsaken är höga kostnader för de nya förskolorna samt felbudgeterad lön.

För den köpta verksamheten är prognosen att gymnasiekostnaden kommer att ge en positiv budgetavvikelse på 878 tkr. Dock är prognosen något osäker på grund av att avstämning gällande gymnasieelevers programval inte sker förrän i mitten av september. En negativ avvikelse återfinns gällande den interkommunala ersättningen. Här uppgår avvikelsen till minus 1 852 tkr och påverkas av ett ökat antal barn i verksamheter utanför Boxholms kommun.

### Driftredovisning

| Tkr                 | Bokslut<br>2013 | Utfall<br>jan-aug<br>2014 | Prognos<br>helår<br>2014 | Budget<br>2014 |
|---------------------|-----------------|---------------------------|--------------------------|----------------|
| Intäkter            | 10 082          | 7 107                     | 10 200                   | 8 874          |
| Kostnader           | -120 566        | -83 092                   | -124 381                 | -119 477       |
| <b>Driftnetto</b>   | -110 485        | -75 985                   | -114 181                 | -110 603       |
| Budget<br>avvikelse |                 |                           | -3 578                   |                |

## SEKTION ÄLDREOMSORG

### VIKTIGA HÄNDELSE

I januari överfördes ansvaret för den basala hem-sjukvården från Landstinget till kommunen. Reformen har varit mycket lyckad. Kommunens sjuksköterskor ansvarar numera även för de personer i ordinärt boende som inte kan ta sig till vårdcentralen (den så kallade tröskelprincipen). Äldreomsorgen har påverkats positivt eftersom gemensam huvudman underlättar samverkan och bidrar till en helhetssyn på individen. Kommunikationen mellan sjuksköterskor, arbetsterapeuter, fysioterapeut och hemtjänstpersonal har underlättats väsentligt genom att personalgrupperna ingår i samma organisation. Personalgrupperna har även en positiv närhet till varandra, som underlättar samarbetet, då alla har sina grupplokaler på Bjursdalens servicehus. Ansvaret för sjukvårdsinsatser natttid köps från socialförvaltningen i Mjölby, även detta med mycket gott resultat.

Under första halvåret har utbildningsinsatser gällande implementering av Lean, ständiga förbättringar, genomförts för cirka hälften av personalen. Andra hälften får sin utbildning i Lean under årets andra del.

### MÅLUPPFYLLELSE

| Uppnås målen  | Ja | Nej |
|---|----|-----|
| <ul style="list-style-type: none"> <li>90 % av äldreomsorgens kunder med omvårdnadsinsatser har aktuell genomförandeplan, som är vägledande för personalens arbete. Till 80 % kan genomförandeplanerna verkställas</li> </ul> | X  |     |

Att ha en genomförandeplan är väsentligt för alla brukare. Det är ett instrument som pekar på vad brukaren vill ha hjälp med, på vilket sätt och hur stöd ska utformas. Genomförandeplanen fokuserar på det som är viktigt och av betydelse för brukaren så att brukaren ska känna att livet är meningsfullt.

Bedömningen är att målet kommer att uppnås.

### FRAMTIDSUTSIKTER

Äldreomsorgen står för stora utmaningar framöver. Antalet äldre - äldre kommer inom några år att öka och kommunens mål och insatser måste ses över.

Arbetet med att stärka äldreomsorgens värdegrund fortsätter. Detta är den viktigaste framgångsfaktorn för att få "dem vi är till för" att känna trygghet och tillit till äldreomsorgsverksamhetens insatser av service och bistånd samt möjlighet för brukaren att själv få styra sitt liv.

En utredning för att se över äldreomsorgens lokaler är på gång. En översyn måste göras av hur många platser i vård- och omsorgsboende som det kommer att finnas behov av. Även vilken typ av äldreboende som framtida äldre efterfrågar, tillhör en väsentlig fråga att utreda.

### PERIODENS RESULTAT

Vid budgetuppföljning till och med augusti visar prognosen på att äldreomsorgen har en budget i balans. Införandet av vakansförmedlingen har kostat mer än beräknat. Medel för merkostnaderna är inte med i budget.

Införandet av att bli producent till Nationell patientöversikt (NPÖ), för att ge landstingets personal åtkomst till äldreomsorgens verksamhetssystem (för journalföring), skjuts på framtiden. Detta bidrar till att budgetprognosen sammantaget visar en budget i balans.

### Driftredovisning

| Tkr                 | Bokslut<br>2013 | Utfall          | Prognos       | Budget<br>2014 |
|---------------------|-----------------|-----------------|---------------|----------------|
|                     |                 | jan-aug<br>2014 | helår<br>2014 |                |
| Intäkter            | 9 677           | 6 148           | 9 496         | 8 562          |
| Kostnader           | -67 131         | -48 736         | -73 402       | -72 468        |
| <b>Driftnetto</b>   | -57 454         | -42 588         | -63 906       | -63 906        |
| Budget<br>avvikelse | 1 570           |                 | 0             |                |

## SEKTION INDIVID OCH FAMILJEOMSORG

### VIKTIGA HÄNDELSE

Under årets första hälft har barn- och ungdoms-ärendena ökat markant och därmed också beviljade insatser. Arbetsbelastningen på IFO är hög.

I början av året tillsattes en tjänst på 50 % som behandlingssekreterare. Behandlingssekreteraren ska verkställa de beslut om insatser som fattats av socialsekreterarna. Arbetet fungerar bra men vissa rutiner måste förbättras.

Samarbetet med Sociala jouren i Linköping går bra. De har arbetat med ett flertal ärenden från Boxholm.

Under en längre tid har IFO arbetat för att de klienter som beviljas försörjningsstöd ska ha en arbetsplan och sysselsättning. Här gör både socialsekreterare, processledare och praktiksamordnare ett gott arbete.

Flyktingsekreterare och sekreterare för ensamkommande flyktingbarn har startat upp en kvinno-grupp där kvinnor med utländsk bakgrund träffas, skapar kontakter och utbyter erfarenheter. Sekreterarna har fått positiv respons av kvinnorna.

Personalen på IFO och BeOm strävar alltid efter att i första hand erbjuda barn, ungdomar och vuxna stöd och hjälp via öppna insatser. På sista tiden har dock ett par placeringar av barn genomförts då det bedömts nödvändigt för barnets bästa.

### MÅLUPPFYLLELSE

| Uppnås målen  | Ja | Nej |
|---|----|-----|
| • Minst 80 % av de klienter under 30 år som beviljas försörjningsstöd ska ha någon form av sysselsättning | X  |     |
| • Så få placeringsdygn som möjligt på behandlingshem eller institution                                    |    | X   |

Drygt 83 % av de klienter som beviljas försörjningsstöd har någon form av sysselsättning vilket medför att målet är uppfyllt.

Flera personer har varit och är placerade på institution. Det innebär 224 dygn (149 år 2013) under perioden januari-augusti 2014. Detta medför att beräknad budget inte kommer att hållas. Målet är därmed inte uppfyllt.

### FRAMTIDSUTSIKTER

Det är svårt att förutsäga IFO:s framtid då den är beroende av många faktorer som verksamheten inte kan styra över.

Processledaren har en projektanställning via Samordningsförbundet. Troligtvis förlängs projektet även 2015.

Utifrån det läge som råder gällande flyktingtillströmningen till Sverige bedöms det att dessa ärenden kommer att öka. Under hösten förväntas flera flyktingar komma till Boxholm på grund av anhöriganknytning.

Tjänsten som LSS-handläggare har tidigare köpts via Mjölby kommun. Beslut är dock taget att Boxholms kommun tillsvidareanställer en handläggare till denna tjänst.

### PERIODENS RESULTAT

Helårsprognosen för 2014 visar en negativ budgetavvikelse om 1 554 tkr. En förklaring är att 2013 lämnades med en positiv budgetavvikelse, som skedde med hjälp av sparade medel från flyktingmottagandet. Dessa sparade medel är förbrukade och årets intäkter från denna verksamhet är begränsade och kan inte täcka upp underskottet.

Dock har inte kostnaden för försörjningsstödet ökat som förväntat. Antalet hushåll beroende av försörjningsstöd var 2013 till och med augusti månad 138 stycken. I år är antalet hushåll 126 vilket innebär en liten minskning.

### Driftredovisning

| Tkr               | Bokslut 2013   | Utfall jan-aug 2014 | Prognos helår 2014 | Budget 2014   |
|-------------------|----------------|---------------------|--------------------|---------------|
| Intäkter          | 10 990         | 2 168               | 3 114              | 5 163         |
| Kostnader         | -21 911        | -8 258              | -12 913            | -13 407       |
| <b>Driftnetto</b> | <b>-10 921</b> | <b>-6 090</b>       | <b>-9 798</b>      | <b>-8 245</b> |
| Budget avvikelse  | 79             |                     | -1 554             |               |

## SEKTION BEHANDLING OCH OMSORG

### VIKTIGA HÄNDELSE

Flera viktiga händelser har inträffat inom BeOm under 2014:

- Verksamheten Komhall har startat upp. Detta är en daglig verksamhet som samarbetar med kommunens arbetsmarknadsenhet.
- Beslut har tagits om att starta upp ett Helhets-team och ett avlastningshem i anknytning till detta. Rekrytering av nio personer pågår för närvarande.
- All extern placering hanteras och budgeteras nu inom BeOm.
- All personal inom BeOm har fått utbildning inom Lean.

### MÅLUPPFYLLELSE

| Uppnås målen   | Ja | Nej |
|--|----|-----|
| • Förebyggande insatser och vård inom kommunen genom ökad samverkan mellan utskotten och förvaltningarna | X  |     |
| • Alla brukare ska ha en genomförandeplan samt att 60 % av målen i genomförandeplanen ska vara uppfyllda | X  |     |

Socialförvaltningen försöker i första hand använda sig av de egna verksamheterna och göra helhetsbedömningar. Det kommande Helhetsteamet har som grundidé att samverka mellan IFO, BeOm och skola.

I genomförandeplanerna är målen individuella och de revideras var 6:e månad. Genom Lean-arbete har verksamheten god insyn i uppföljning och resultat.

Sektionen uppfyller de mål som är satta.

### FRAMTIDSUTSIKTER

För närvarande är flera barn placerade i familjehem vilket innebär ökade kostnader gentemot budget. Det finns också ett stort kommande behov då antalet anmälningar gällande barn och ungdomar som far illa ökar. Det nya helhetsteamet som ska komma igång under hösten 2014 har ett stort och gediget arbete att utföra då verksamheten ska erbjuda vård med egna kommunala resurser.

Genom Lean-arbete håller sektionen på att skapa rutiner och strukturer för ett kvalitativt arbete som ska vara hållbart i framtiden.

### PERIODENS RESULTAT

Periodens resultat är något bättre än budget. Där emot visar helårsprognosen på en negativ budgetavvikelse om 552 tkr. Avvikelsen beror till stor del på fler placerade barn jämfört med budget samt att övriga beviljade insatser har ökat. Uteblivna intäkter för uthyrning av jourlägenhet påverkar också prognosen negativt.

### Driftredovisning

| Tkr                 | Bokslut<br>2013 | Utfall<br>jan-aug<br>2014 | Prognos<br>helår<br>2014 | Budget<br>2014 |
|---------------------|-----------------|---------------------------|--------------------------|----------------|
| Intäkter            | 27 025          | 24 906                    | 36 618                   | 33 288         |
| Kostnader           | -40 293         | -37 046                   | -56 534                  | -52 652        |
| <b>Driftnetto</b>   | -13 268         | -12 140                   | -19 917                  | -19 365        |
| Budget<br>avvikelse | 1 232           |                           | -552                     |                |

## RÄDDNINGSTJÄNST

### VIKTIGA HÄNDELSE

Totala antalet larm har minskat jämfört med motsvarande period de senaste åren. IVPA-uppdragen har halverats för andra året i rad.

### MÅLUPPFYLLELSE

| Uppnås målen   | Ja | Nej |
|--|----|-----|
| • Att genomföra de säkerhets- och prestationsmål som handlingsprogrammet föreskriver tillsammans med kommunala förvaltningar och bolag | X  |     |
| • Att samtliga 6-åringar ska erhålla brandskyddsinformation  | X  |     |
| • Att samtliga elever i årskurs 7 ska erhålla en 3-timmars teoretisk och praktisk brandskyddsutbildning                                | X  |     |
| • Att målplanen för räddningstjänstens övningsverksamhet följs och att samtlig operativ personal får minst 50 övnings-timmar           | X  |     |

Att fullgöra de prestationer som ska leda till att säkerhetsmålen uppnås pågår under hela året. Antalet brand i byggnad är något färre medan antalet trafikolyckor är i nivå med de senaste åren för motsvarande period.

Information till 6-åringar och utbildning för elever i årskurs 7 genomförs som planerat.

Övning och utbildning följer målplan för räddningsspersoner och är utökad med 6 timmar repetitionsutbildning för IVPA.

### FRAMTIDSUTSIKTER

Räddningstjänsten ska genom sitt arbete bidra till att skapa en trygg och säker kommun. Fokus ligger på att ge bästa tänkbara service till medborgare och verksamheter oavsett om det gäller operativa insatser, information/utbildning eller myndighetsutövning. Inriktningen på aktiviteter styrs av händelser samt genom omvärldsbevakning och är hela tiden föremål för förändring utifrån samhällets behov och krav. Ett exempel är nytt krav från arbetsmiljöverket. Detta innebär att utryckande personal under hösten måste certifieras för att efter årsskiftet få hantera motorsåg.

### PERIODENS RESULTAT

Det positiva resultatet för perioden januari-augusti beror på försäljning av en tankbil samt ändrad avskrivningstid på nyinköpt tankbil. I övrigt så följer kostnaderna budgeten i stort.

Den ekonomiska prognosen för helåret pekar på ett budgetöverskott på cirka 200 tkr.

### Driftredovisning

| Tkr                 | Bokslut<br>2013 | Utfall<br>jan-aug<br>2014 | Prognos<br>helår<br>2014 | Budget<br>2014 |
|---------------------|-----------------|---------------------------|--------------------------|----------------|
| Intäkter            | 290             | 282                       | 334                      | 227            |
| Kostnader           | -4 959          | -3 624                    | -5 586                   | -5 678         |
| <b>Driftnetto</b>   | -4 669          | -3 343                    | -5 252                   | -5 451         |
| Budget<br>avvikelse | 144             |                           | 198                      |                |

# BYGGNADSNÄMND

## Förvaltning: Byggnadskontoret

### VIKTIGA HÄNDELSER

En utökning med två stycken spår för uppställning av tåg inom nya tågverkstadsområdet är gjord. Slutsamråd har hållits och spåren är tagna i bruk.

Ombyggnationen av Åsbo vandrarhem till förskola är i sitt slutskede. Lokalen har tagits i drift av verksamheten med start efter sommaren 2014.

Nybyggnationen av nya förskolan i Bjursdalen är slutförd och tagen i drift under sommaren.

Projektet med "spillvärme" från Ovako Bar AB löper på och är inne i ett avgörande slutskede. Syftet med projektet är att undersöka möjligheten att värma upp kommunens fastigheter genom att använda den spillvärme som uppstår vid stålbehandling vid Ovako.

En uppdatering av detaljplanerna över delar av Malexander kyrkby, Timmerö 5:393 och del av Timmerö 2:5 är framtagna och antagna i KF.

### MÅLUPPFYLLELSE

| Uppnås målen  | Ja | Nej |
|---|----|-----|
| • Handläggningen av byggnadslov för ett komplett normalärende får ta max fyra till sex veckor | X  |     |
| • Genomföra en genomgång av föreningsbidragen vad det gäller bidrag för energi                | X  |     |

För att spegla servicenivån mot kommuninvånarna gällande byggnadslov är ambitionen att ha en kortare handläggningstid jämfört med lagstiftningens max 10 veckor. Idag har byggnadsnämnden en handläggningstid på cirka 5-6 veckor.

En sammanställning av föreningarnas genomsnittliga energiförbrukning har gjorts.

### FRAMTIDSUTSIKTER

Ett förslag på att ta fram en detaljplan över gamla sågverksområdet pågår. Orsak till detta är att det i dagsläget inte finns några lediga industritomter i kommunen.

Utredningen av VA-planen över Blåvik, Hårdaholmen, Kopparhult och Liljeholmen kommer att fortsätta under budgetåret 2015.

Avstyckning för nya fastigheter i Timmerö skedde i slutet av föregående år. Tidigare byggnationer blev snabbt uthyrda, vilket är mycket glädjande. Utsikten för att fler fastigheter kommer att byggas är god.

Arbetet med ny detaljplan över Hårdaholmen är inledd. Detta kommer förhoppningsvis leda till att fler permanentboende kommer att söka sig till området.

Blåvik samfällighet har tillsammans med kommunen ett intresse av att uppdatera detaljplanen över Blåvik. Förhandling pågår och förhoppningen är att arbetet kommer att starta under hösten 2014.

### PERIODENS RESULTAT

Byggnadsnämndens årsprognos är att verksamheten kommer att lämna en positiv budgetavvikelse om 20 tkr. Det är framför allt högre intäkter för bygglov som bidrar till det positiva utfallet. Samtidigt dras utfallet ner av det ej budgeterade KS-beslutet gällande upprustningen av motionsspåret i Strålsnäs. Totalt uppgår denna kostnad till 217 tkr vilket ryms inom ram tack vare höga intäkter.

### Driftredovisning

| Tkr                 | Bokslut<br>2013 | Utfall          | Prognos<br>Helår<br>2014 | Budget<br>2014 |
|---------------------|-----------------|-----------------|--------------------------|----------------|
|                     |                 | jan-aug<br>2014 |                          |                |
| Intäkter            | 1 172           | 953             | 1 220                    | 1 051          |
| Kostnader           | -4 831          | -3 462          | -4 983                   | -4 834         |
| <b>Driftnetto</b>   | -3 659          | -2 509          | -3 763                   | -3 783         |
| Budget<br>avvikelse |                 | 29              | 20                       |                |

# KULTUR- OCH TURISMNÄMND

## Förvaltning: Kultur- och turism

### VIKTIGA HÄNDELSE

Under 2013 togs kontakt med ungdomar för att fånga upp deras behov av kommunal service och kultur. Under 2014 är målsättningen att komma vidare med några av de önskemål som framkommit. Bland annat fanns önskemål om en replokal. Här planerar Sångarbröderna i Boxholm att starta en replokal och för att underlätta detta har ett stöd på max 10 tkr beviljats till Sångarbröderna.

En kulturarvsplan har antagits av Kommunfullmäktige.

Vad gäller turismverksamheten kommer Visit Östergötland under hösten 2014 att införa ett nytt system för den regionala evenemangskalendern.

Biblioteket har varit en viktig resurs för den praktiska hanteringen av EU-valet och kommer även leverera tjänster vad gäller övriga val under året.

### MÅLUPPFYLLELSE

| Uppnås målen  | Ja | Nej |
|---|----|-----|
| • Andelen medborgare, som enligt SCB:s medborgarindex är nöjda med kommunens kulturaktiviteter, ska vara minst betygsindex 70 |    |     |
| • Alla barn och ungdomar (förskola till högskolestadium) ska årligen erbjudas minst ett kulturprogram                         | X  |     |
| • Minst 15 biblioteksprogram med totalt lägst 700 besökare  | X  |     |
| • Antalet elever i musikskolan ska öka  | X  |     |

SCB-undersökningen kommer att genomföras under hösten och resultatet kommer att redovisas i årsbokslutet.

Prognosen för att övriga mål ska uppnås är god. Genomförda kultur- och biblioteksprogram har varit välbesökta. Elevantalet i musikskolan har ökat i förhållande till förra året.

### FRAMTIDSUTSIKTER

En ambition finns att stärka samarbetet mellan receptionen och biblioteket. Biblioteket arbetar vidare med digital delaktighet och kommer bland annat delta i Digidel-nätverkets nationella medborgarveckor.

Götabiblioteken kommer att driva ett läsprogram för att uppmärksamma litteraturen och främja läslusten hos både barn och vuxna. På lokal nivå arbetar biblioteket med läslust hos vuxna genom att erbjuda boksack och bokklubb. Förändringar i lokalen, som syftar till att synliggöra litteraturen på ett ännu mer lockande sätt, pågår också. För barnens del innebär satsningen på läslust en förnyelse av bokjuryarbetet med hjälp av pengar från Skapande skola.

Rekryteringen till musikskolan är god och elevantalet ökar. Under hösten 2015 fyller Boxholms Musikskola 50 år och ett firande kommer att genomföras.

En planerad replokal på Nygatan 9 kan ytterligare utveckla ungdomarnas möjligheter att utöva musik.

Ett arbete kommer att inledas gällande att omsätta kulturarvsplanen i handling.

Nuvarande Leaderfinansiering för destination Sommenbygd upphör under slutet av 2014. En arbetsgrupp bestående av kommunrepresentanter arbetar med frågan och även näringslivet är involverat.

### PERIODENS RESULTAT

Verksamheten följer budgeterad ram men förväntas lämna ett positivt budgetöverskott på 250 tkr. Detta beror på det tilläggsanslag biblioteksverksamheten fick i samband med utredningen om att ta över receptionisttjänsten inför 2014. Detta genomfördes ej.

### Driftredovisning

| Tkr                 | Bokslut<br>2013 | Utfall          | Prognos<br>helår<br>2014 | Budget<br>2014 |
|---------------------|-----------------|-----------------|--------------------------|----------------|
|                     |                 | jan-aug<br>2014 |                          |                |
| Intäkter            | 207             | 212             | 356                      | 185            |
| Kostnader           | -4 847          | -3 425          | -5 155                   | -5 234         |
| <b>Driftnetto</b>   | -4 640          | -3 212          | -4 799                   | -5 049         |
| Budget<br>avvikelse | 65              |                 | 250                      |                |

# MILJÖNÄMND MJÖLBY-BOXHOLM

## Förvaltning: Miljökontoret

### VIKTIGA HÄNDELSER

För miljönämnden och miljökontoret har år 2014 hittills präglats av personalomsättningar och föräldradedigheter.

### MÅLUPPFYLLELSE

| Uppnås målen   | Ja | Nej |
|--|----|-----|
| <ul style="list-style-type: none"><li>Miljönämnden ska aktivt vara med i arbetet för hållbara boendemiljöer</li></ul>  |    | X   |
| <ul style="list-style-type: none"><li>Miljönämnden ska bidra till att medborgarnas hälsa säkerställs genom att bedriva livsmedelskontroll så att alla konsumenter ska ha tillgång till säkra och redliga livsmedel som är korrekt märkta</li></ul> | X  |     |
| <ul style="list-style-type: none"><li>Miljönämndens ska bidra till att medborgarnas hälsa säkerställs och att en acceptabel miljö för utbildning erbjuds genom att bedriva tillsyn enligt miljöbalken med inriktning mot hälsoskydd</li></ul>      | X  |     |
| <ul style="list-style-type: none"><li>Miljönämnden ska bidra till en hållbar tillväxt genom att bedriva tillsyn och rådgivning enligt miljöbalken</li></ul>  | X  |     |
| <ul style="list-style-type: none"><li>Miljönämnden ska bidra till att skapa utvecklande mötesplatser genom att arrangera naturguidningar</li></ul>   | X  |     |
| <ul style="list-style-type: none"><li>Miljönämnden ska bidra till en miljö som håller i längden genom att erbjuda energi- och klimatrådgivning så att energianvändningen och förbrukningen av icke förnybar energi minskar</li></ul>               | X  |     |
| <ul style="list-style-type: none"><li>Miljönämnden ska bidra till att medborgarnas nöjdhet med kommunens verksamhet ökar genom att säkerställa kvaliteten i kontrollerna och tillsynen</li></ul>   | X  |     |

Kontinuerligt arbete pågår för att uppnå uppsatta mål. Att miljönämnden inte ser ut att uppnå målet

om hållbara boendemiljöer hänför sig till att det inte pågår någon aktiv planering för nya bostäder.

För närvarande finns det inget som tyder på annat än att övriga mål kommer att nås.

### FRAMTIDSUTSIKTER

Miljökontoret kommer under hösten/vintern 2014 vara underbemannade avseende miljöskydd och enskilda avlopp.

På hälsoskyddssidan pågår en del projekt bland annat ett som riktar sig mot märkning av hårfärgningsprodukter.

### PERIODENS RESULTAT

Årsbudget för Boxholm är 752 tkr. Summan fördelas, enligt överenskommelse mellan Mjölby och Boxholms kommuner, med tre delbetalningar per år. För närvarande finns det inget som tyder på annat än att budgeten kommer att hållas.

### Driftredovisning

| Tkr                 | Bokslut<br>2013 | Utfall<br>jan-aug<br>2014 | Prognos<br>helår<br>2014 | Budget<br>2014 |
|---------------------|-----------------|---------------------------|--------------------------|----------------|
| Intäkter            | 0               | 0                         | 0                        | 0              |
| Kostnader           | -736            | -471                      | -752                     | -752           |
| <b>Driftnetto</b>   | -736            | -471                      | -752                     | -752           |
| Budget<br>avvikelse | 1               |                           | 0                        |                |



# SAMMANSTÄLLD REDOVISNING

## SAMMANSTÄLLD REDOVISNING

AB Boxholmshus är ett helägt dotterbolag till Boxholms kommun. AB Boxholmshus ansvarar för egna bostäder och lokaler. Vidare förvaltar bolaget kommunens lokaler och ansvarar för drift och skötsel av kommunens gator och parkområden samt driver friskvård, sport- och simhall.

AB Boxholmshus har ett helägt dotterbolag, AB Boxholmsteknik, som ansvarar för vatten- och avloppsnätet samt för renhållning inom kommunen.

Boxholms kommun har under året sålt aktier i VÖKBY Bredband AB. Kvarvarande aktieinnehav uppgår till 11 % av det totala aktiekapitalet, varför bolaget inte tas med i den sammanställda redovisningen.

Kommunalförbundet ITSAM konsolideras inte i den sammanställda redovisningen. Likaså görs det inte heller för Samordningsförbundet Mjölby-Ödeshög-Boxholm.

På grund av att sammanställd redovisning inte upprättats i tidigare delårsrapporter saknas uppgifter från föregående år.

## KONCERNRESULTAT

Kommunkoncernens resultat för jan-aug 2014 uppgår till 7,5 mkr. Då sammanställd redovisning endast gjorts i samband med årsbokslut tidigare finns inga jämförelsesiffror för samma period föregående år. Kassaflödesanalys för koncernen görs endast vid årsbokslut. Koncernresultatet fördelar sig enligt följande:

|                            |              |
|----------------------------|--------------|
|                            | (tkr)        |
| Boxholms kommun            | 3 725        |
| AB Boxholmshus             | 3 770        |
| <b>Koncernens resultat</b> | <b>7 495</b> |

# RESULTATRÄKNING SAMMANSTÄLLD REDOVISNING

belopp i tusen kr

|  |       | 2014-08-31      | 2013-08-31 |
|--|-------|-----------------|------------|
| Verksamhetens intäkter                               | not 1 | 73 875          | -          |
| Verksamhetens kostnader exklusive avskrivningar      | not 1 | -225 664        | -          |
| Avskrivningar  | not 1 | -11 041         | -          |
| <b>Verksamhetens nettokostnader</b>                  |       | <b>-162 830</b> | <b>-</b>   |
| Skatteintäkter                                       | not 2 | 134 773         | -          |
| Skattekostnader och statsbidrag                      | not 3 | 39 557          | -          |
| Finansiella intäkter                                 | not 4 | 378             | -          |
| Finansiella kostnader                                | not 5 | -4 383          | -          |
| <b>Resultat efter skatteintäkter och finansnetto</b> |       | <b>7 495</b>    | <b>-</b>   |
| <b>Årets resultat</b>                                |       | <b>7 495</b>    | <b>-</b>   |

# BALANSRÄKNING SAMMANSTÄLLD REDOVISNING

belopp i tusen kr

|  |        | 2014-08-31     | 2013-08-31 |
|--|--------|----------------|------------|
| <b><u>TILLGÅNGAR</u></b>                             |        |                |            |
| <b>Anläggningstillgångar:</b>                        |        |                |            |
| Dataprogram, licenser                                |        | 50             | -          |
| Nyttjanderätt ledningsnät                            |        | 1 322          | -          |
| Byggnader och mark                                   | not 6  | 324 266        | -          |
| Maskiner och inventarier                             | not 7  | 11 705         | -          |
| Aktier och andelar                                   | not 8  | 9 801          | -          |
| Långfristiga fordringar                              | not 9  | 1 020          | -          |
| <b>Summa anläggningstillgångar</b>                   |        | <b>348 163</b> | -          |
| <b>Omsättningstillgångar:</b>                        |        |                |            |
| Exploateringsfastigheter                             | not 10 | 2 553          | -          |
| Varulager  |        | 114            | -          |
| Kortfristiga fordringar                              | not 11 | 27 884         | -          |
| Likvida medel  |        | 35 765         | -          |
| <b>Summa omsättningstillgångar</b>                   |        | <b>66 315</b>  | -          |
| <b>SUMMA TILLGÅNGAR</b>                              |        | <b>414 478</b> | -          |
| <b><u>EGET KAPITAL, AVSÄTTNINGAR OCH SKULDER</u></b> |        |                |            |
| <b>Eget kapital:</b>                                 |        |                |            |
| Ingående eget kapital                                |        | 83 916         | -          |
| Periodens resultat                                   |        | 7 495          | -          |
| <b>Summa eget kapital</b>                            | not 12 | <b>91 411</b>  | -          |
| <b>Avsättningar:</b>                                 |        |                |            |
| Avsatt till pensioner inklusive löneskatt            |        | 10 403         | -          |
| Övriga avsättningar                                  |        | 5 359          | -          |
| <b>Summa avsättningar</b>                            |        | <b>15 763</b>  | -          |
| <b>Skulder:</b>                                      |        |                |            |
| Långfristiga skulder                                 | not 13 | 257 311        | -          |
| Kortfristiga skulder                                 | not 14 | 49 993         | -          |
| <b>Summa skulder</b>                                 |        | <b>307 304</b> | -          |
| <b>SUMMA EGET KAPITAL, SKULDER OCH AVSÄTTNINGAR</b>  |        | <b>414 478</b> | -          |
| <b>STÄLLDA SÄKERHETER</b>                            | not 15 | <b>24 775</b>  | -          |
| <b>ANSVARSFÖRBINDELSER</b>                           | not 15 | <b>184 599</b> | -          |

# NOTFÖRTECKNING SAMMANSTÄLLD REDOVISNING

## NOTER TILL RESULTATRÄKNING SAMMANSTÄLLD REDOVISNING

belopp i tusen kr

### Not 1 Verksamhetens intäkter och kostnader

| <u>Intäkter:</u>                                | <u>2014-08-31</u> | <u>2013-08-31</u> |
|---|-------------------|-------------------|
| Verksamhetens externa intäkter                  | 73 700            | -                 |
| Realisationsvinst                               | 175               | -                 |
| <b>Summa verksamhetens intäkter</b>             | <b>73 875</b>     | <b>-</b>          |
| <u>Kostnader:</u>                               |                   |                   |
| Verksamhetens kostnader exklusive avskrivningar | -225 664          | -                 |
| Avskrivningar                                   | -11 041           | -                 |
| <b>Summa verksamhetens kostnader</b>            | <b>-236 705</b>   | <b>-</b>          |
| <b>Summa verksamhetens nettokostnader</b>       | <b>-162 830</b>   | <b>-</b>          |

### Not 2 Skatteintäkter

|                             | <u>2014-08-31</u> | <u>2013-08-31</u> |
|-----------------------------|-------------------|-------------------|
| Allmän kommunalskatt        | 134 415           | -                 |
| Skatteavräkning             | 358               | -                 |
| <b>Summa skatteintäkter</b> | <b>134 773</b>    | <b>-</b>          |

### Not 3 Generella statsbidrag och utjämning

|  | <u>2014-08-31</u> | <u>2013-08-31</u> |
|--|-------------------|-------------------|
| Inkomstutjämning                                 | 29 519            | -                 |
| Strukturbidrag                                   | 365               | -                 |
| Kostnadsutjämning                                | 1 043             | -                 |
| Kommunal fastighetsavgift                        | 11 987            | -                 |
| Reglerings- avgift/bidrag                        | 815               | -                 |
| Utjämningsavgift LSS                             | -4 172            | -                 |
| <b>Summa generella statsbidrag och utjämning</b> | <b>39 557</b>     | <b>-</b>          |

### Not 4 Finansiella intäkter

|  | <u>2014-08-31</u> | <u>2013-08-31</u> |
|--|-------------------|-------------------|
| Finansiella intäkter exklusive räntebidrag | 378               | -                 |
| <b>Summa finansiella intäkter</b>          | <b>378</b>        | <b>-</b>          |

### Not 5 Finansiella kostnader

|                                       | <u>2014-08-31</u> | <u>2013-08-31</u> |
|---------------------------------------|-------------------|-------------------|
| Räntor anläggnings- och fastighetslån | 4 113             | -                 |
| Övriga räntekostnader                 | 3                 | -                 |
| Övriga finansiella kostnader          | 267               | -                 |
| <b>Summa finansiella kostnader</b>    | <b>4 383</b>      | <b>-</b>          |

## NOTER TILL BALANSRÄKNING SAMMANSTÄLLD REDOVISNING

belopp i tusen kr

| <b>Not 6 Byggnader och mark</b>       |                          |                          |
|---------------------------------------|--------------------------|--------------------------|
|                                       | <b><u>2014-08-31</u></b> | <b><u>2013-08-31</u></b> |
| Mark AB Boxholmshus                   | 5 249                    | -                        |
| Byggnader AB Boxholmshus              | 224 460                  | -                        |
| Mark kommunen                         | 2 451                    | -                        |
| Fastigheter och anläggningar kommunen | 92 106                   | -                        |
| <b>Summa byggnader och mark</b>       | <b>324 266</b>           | <b>-</b>                 |

| <b>Not 7 Maskiner och inventarier</b>     |                          |                          |
|---|--------------------------|--------------------------|
|   | <b><u>2014-08-31</u></b> | <b><u>2013-08-31</u></b> |
| Maskiner och inventarier AB Boxholmshus   | 4 531                    | -                        |
| Maskiner, inventarier och fordon kommunen | 7 174                    | -                        |
| <b>Summa maskiner och inventarier</b>     | <b>11 705</b>            | <b>-</b>                 |

| <b>Not 8 Aktier och andelar</b>   |                          |                          |
|-----------------------------------|--------------------------|--------------------------|
| <u>Aktier:</u>                    | <b><u>2014-08-31</u></b> | <b><u>2013-08-31</u></b> |
| Sveriges Kommuner och Landsting   | 1                        | -                        |
| Rederi AB S/S Boxholm II          | 50                       | -                        |
| VÖKBY Bredband AB                 | 1 350                    | -                        |
| Östsvenska Yrkehögskolan          | 50                       | -                        |
| Värdereglering aktier och andelar | -126                     | -                        |
| <b>Summa aktier</b>               | <b>1 325</b>             | <b>-</b>                 |
| <u>Andelar:</u>                   |                          |                          |
| Husbyggnadsvaror HBV              | 40                       | -                        |
| Sabo F                            | 94                       | -                        |
| Föreningen Folkets hus, B         | 36                       | -                        |
| Stf Boxholms Bruksmuseum          | 50                       | -                        |
| Kommuninvest ek. förening         | 217                      | -                        |
| SGP DecenniumObligation           | 1 000                    | -                        |
| SGP DecenniumObligation alt. III  | 1 000                    | -                        |
| Carnegie Corporate Bond           | 139                      | -                        |
| HQ Hälsovård                      | 750                      | -                        |
| Swedbank spax Asien               | 1 600                    | -                        |
| Kalenderstrategi Carnegie         | 600                      | -                        |
| SGP Stiborobligation              | 100                      | -                        |
| Kalenderstrategi Kina             | 1 050                    | -                        |
| VAL Carnegie Corporate Bond       | 1 800                    | -                        |
| <b>Summa andelar</b>              | <b>8 475</b>             | <b>-</b>                 |
| <b>Summa aktier och andelar:</b>  | <b>9 801</b>             | <b>-</b>                 |

| <b>Not 9 Långfristiga fordringar</b> |                          |                          |
|--------------------------------------|--------------------------|--------------------------|
|                                      | <b><u>2014-08-31</u></b> | <b><u>2013-08-31</u></b> |
| Föreningar                           | 132                      | -                        |
| Kommuninvest                         | 888                      | -                        |
| <b>Summa långfristiga fordringar</b> | <b>1 020</b>             | <b>-</b>                 |

## Not 10 Exploateringsfastigheter

|   | <u>2014-08-31</u> | <u>2013-08-31</u> |
|---|-------------------|-------------------|
| Ingående balans                                 | 2 537             | -                 |
| Exploateringsutgifter                           | 16                | -                 |
| <b>Utgående balans exploateringsfastigheter</b> | <b>2 553</b>      | <b>-</b>          |

## Not 11 Kortfristiga fordringar

|  | <u>2014-08-31</u> | <u>2013-08-31</u> |
|--|-------------------|-------------------|
| Kundfordringar                               | 3 527             | -                 |
| Skattefordringar                             | 720               | -                 |
| Fastighetsavgiftsfordran                     | 8 897             | -                 |
| Övriga kortfristiga fordringar               | 3 086             | -                 |
| Förutbetalda kostnader och upplupna intäkter | 11 655            | -                 |
| <b>Summa kortfristiga fordringar</b>         | <b>27 884</b>     | <b>-</b>          |

## Not 12 Eget kapital

| <u>Anläggningsskapital:</u>       | <u>2014-08-31</u> | <u>2013-08-31</u> |
|-----------------------------------|-------------------|-------------------|
| Anläggningstillgångar             | 348 163           | -                 |
| Långfristiga skulder              | -257 311          | -                 |
| Avsättningar                      | -15 763           | -                 |
| <b>Summa anläggningsskapital:</b> | <b>75 089</b>     | <b>-</b>          |

| <u>Rörelsekapital:</u>       |               |          |
|------------------------------|---------------|----------|
| Omsättningstillgångar        | 66 315        | -        |
| Kortfristiga skulder         | -49 993       | -        |
| <b>Summa rörelsekapital:</b> | <b>16 322</b> | <b>-</b> |

**Summa anläggningsskapital + rörelsekapital:** **91 411** -

| <u>Förändring av eget kapital:</u> |               |          |
|------------------------------------|---------------|----------|
| Ingående eget kapital              | 83 916        | -        |
| Årets resultat                     | 7 495         | -        |
| <b>Utgående eget kapital</b>       | <b>91 411</b> | <b>-</b> |

## Not 13 Långfristiga skulder

|                                     | <u>2014-08-31</u> | <u>2013-08-31</u> |
|-------------------------------------|-------------------|-------------------|
| Långfristiga skulder AB Boxholmshus | 203 111           | -                 |
| Långfristiga skulder kommunen       | 54 200            | -                 |
| <b>Summa långfristiga skulder</b>   | <b>257 311</b>    | <b>-</b>          |

**Not 14 Kortfristiga skulder**

|  | <u>2014-08-31</u> | <u>2013-08-31</u> |
|--|-------------------|-------------------|
| Leverantörsskulder                           | 10 086            | -                 |
| Kortfristig del av låneskuld                 | 1 137             | -                 |
| Övriga kortfristiga skulder                  | 6 774             | -                 |
| Upplupna kostnader och förutbetalda intäkter | 31 997            | -                 |
| <b>Summa kortfristiga skulder</b>            | <b>49 993</b>     | <b>-</b>          |

**Not 15 Ställda säkerheter och ansvarsförbindelser**

|   | <u>2014-08-31</u> | <u>2013-08-31</u> |
|---|-------------------|-------------------|
| Pensionsåtaganden inklusive löneskatt                               | 122 914           | -                 |
| Borgensåtaganden egnahem och småhus                                 | 31                | -                 |
| Borgensåtaganden föreningar   | 8 202             | -                 |
| Engagemang Kommuninvest   | 53 200            | -                 |
| Arbetsgivarorganisationen Fastigo                                   | 251               | -                 |
| <b>Summa ansvarsförbindelser</b>                                    | <b>184 599</b>    | <b>-</b>          |
| <br>  |                   |                   |
| <b>Ställda säkerheter (inteckningar i fastigheter och företag):</b> | <b>24 775</b>     | <b>-</b>          |

# ORD OCH UTTRYCK

## EKONOMISKA ORD OCH UTTRYCK

- Anläggningsskapitalet är skillnaden mellan anläggningstillgångar och långfristiga skulder
- Balansomslutning är summan av tillgångssidan (eller skuldsidan) i balansräkningen
- Balansräkningen visar vilka tillgångar och skulder kommunen har
- Eget kapital visar skillnaden mellan tillgångar och skulder och består av två delar: rörelsekapital och anläggningsskapital.
- Kassaflödesanalysen visar hur kommunen fått in pengar och hur de har använts under året. Här behandlas ut- och inbetalningar till skillnad från resultaträkningen, som innehåller kostnader och intäkter. Betalningar inom verksamheten, investeringar och finansiering ger förändringen av kassa och bank.
- Likvida medel är kassa och banktillgodohavanden
- Likviditet är betalningsförmågan på kort sikt. Kvoten mellan likvida tillgångar (kassa, bank och plusgiro) och kortsiktiga skulder (löptid upp till 30 dagar).
- Nettoinvesteringar visar skillnaden mellan inköp av anläggningstillgångar och finansiella tillgångar minskat med årets försäljning av tillgångar
- Nominella beloppet är det belopp som ett värdepapper är utställt på, det vill säga utan hänsyn till värdeförändringar
- Resultaträkningen visar årets intäkter och kostnader samt hur resultatet uppkommit
- Rörelsekapitalet är skillnaden mellan omsättningstillgångar och kortfristiga skulder.
- Skulder är dels kortfristiga (ska betalas inom ett år) och långfristiga
- Soliditet är eget kapital i förhållande till det totala kapitalet
- Tillgångar består av omsättningstillgångar (t.ex. kontanter, kortfristiga fordringar och förråd) och anläggningstillgångar (t.ex. fastigheter, inventarier, aktier och långfristiga fordringar)
- Upplupen intäkt är en intäkt som hör till bokslutsåret men ej erhållits eller fakturerats på bokslutsdagen
- Upplupen kostnad är kostnad som hör till bokslutsåret men där ingen faktura erhållits eller betalning erlagts på bokslutsdagen

## FÖRKLARING, FÖRKORTNINGAR OCH UTTRYCK

- BeOm – Behandling och Omsorg
- BNP – Bruttonationalprodukt
- EU – Europeiska unionen
- IFO – Individ och familjeomsorg
- IVPA – I väntan på ambulans
- KFM – Kommunfullmäktige
- KPI – Konsumentprisindex. Mäter prisutvecklingen för hela den privata konsumtionen
- KPIF – Underliggande konsumentprismått där effekten av ändrade bostadsräntor exkluderats från totala KPI
- KS – Kommunstyrelsen
- LEADER – Samverkande åtgärder för att stärka landsbygdens ekonomi
- LEAN – En företagsfilosofi om hur man hanterar resurser, att identifiera och eliminera alla faktorer som inte skapar värde för slutkunden.
- LSS – Lagen om Stöd och Service till vissa funktionshindrade
- NII – Nöjd Inflytande Index
- NMI – Nöjd Medborgar Index
- NPÖ – Nationell patientöversikt
- NRI – Nöjd Region Index
- RIPS07 – Riktlinjer för pensionsskultsberäkning
- RKR – Rådet för kommunal redovisning
- SCB – Statistiska centralbyrån
- SKL – Sveriges Kommuner och Landsting