



BOXHOLMS KOMMUN

DELÅRSRAPPORT

2022-08-31

inklusive helårsbedömning



BOXHOLM LIGGER BRA TILL

Innehållsförteckning

INLEDNING	4
VISION, MÅL OCH FOKUSOMRÅDEN	4
ORGANISATIONSÖVERSIKT	5
FÖRVALTNINGSBERÄTTELSE.....	6
VIKTIGA FÖRHÅLLANDEN FÖR RESULTAT OCH EKONOMISK STÄLLNING.....	6
OMVÄRLDSANALYS	6
HÄNDELSER AV VÄSENTLIG BETYDELSE	8
GOD EKONOMISK HUSHÅLLNING OCH EKONOMISK STÄLLNING.....	10
VÄSENTLIGA PERSONALFÖRHÅLLANDEN	11
EKONOMISK ÖVERSIKT OCH ANALYS.....	12
EKONOMI	18
RESULTATRÄKNING.....	18
BALANSRÄKNING	19
KASSAFLÖDESANALYS.....	20
NOTFÖRTECKNING.....	21
REDOVISNINGSPRINCIPER	23
DRIFT OCH INVESTERINGSREDOVISNING.....	25
DRIFTREDOVISNING.....	25
INVESTERINGSREDOVISNING.....	26
NÄMNDERNAS VERKSAMHETSBERÄTTELSE	28
KOMMUNFULLMÄKTIGE.....	28
KOMMUNFULLMÄKTIGE	28
KOMMUNREVISION	29
VALNÄMND	30
ÖVERFÖRMYNDARE	31
KOMMUNSTYRELSE.....	32
KOMMUNLEDNINGSFÖRVALTNING	32
MÅLTID OCH SERVICE	34
BEMANNINGS- OCH REKRYTERINGSENHETEN.....	36
BARN OCH UTBILDNING.....	37
RÄDDNINGSTJÄNST MJÖLBY/BOXHOLM	39
SOCIAL OCH MYNDIGHETSNAÄMND	40
ÖVERGRIPANDE.....	40
ÄLDREOMSORG	41
INDIVID OCH FAMILJEOMSORG	44

BEHANDLING OCH OMSORG (BeOm)	46
KULTUR- OCH TURISMNÄMND.....	48
SAMHÄLLSBYGGNADSNÄMND	50
MILJÖNÄMND MJÖLBY-BOXHOLM-ÖDESHÖG.....	51
DE KOMMUNALA BOLAGEN.....	52
BOXHOLMSHUS.....	52
BOXHOLMSTEKNIK	55
ORD OCH UTTRYCK.....	56

INLEDNING

VISION, MÅL OCH FOKUSOMRÅDEN

Vision **Boxholm - här skapar vi trygghet, livskvalité och växer tillsammans**



Ett arbete startades under våren 2022 med syfte att gemensamt politiskt ta fram en vision för Boxholms kommun. Visionen inkluderar tre visionsmål:

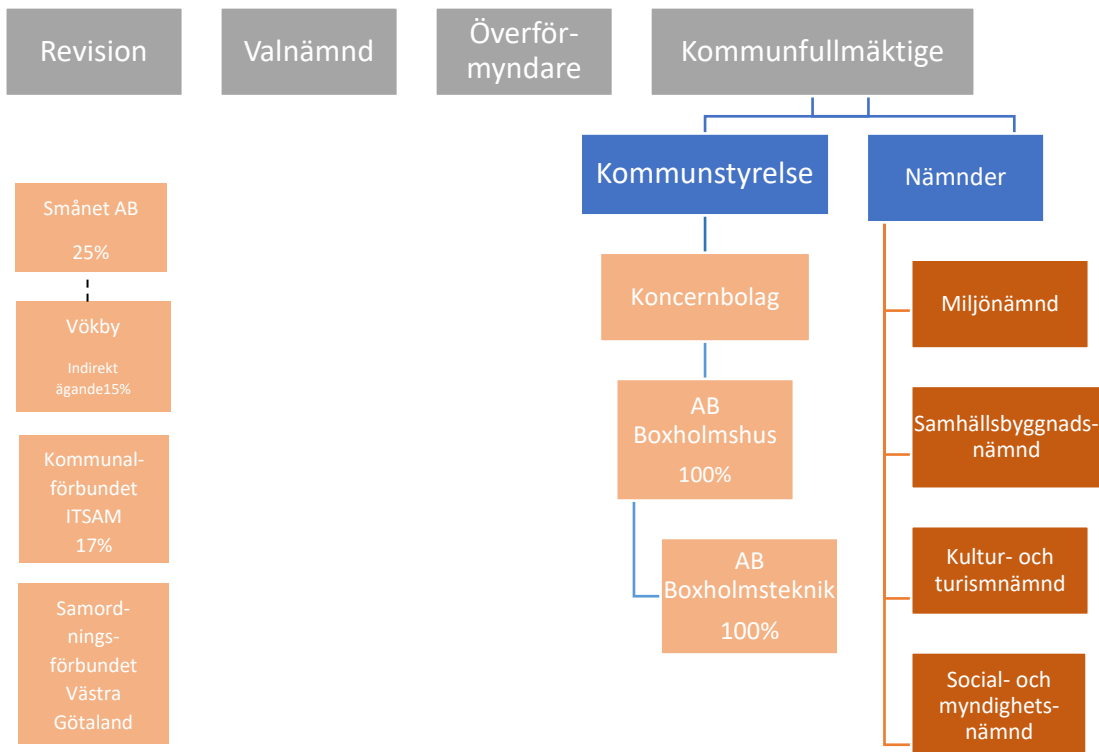
- En trygg kommun att växa och verka i
- Vi skapar förutsättningar för livslångt lärande
- Ett hållbart samhälle för alla

Som ger tre fokusområden:

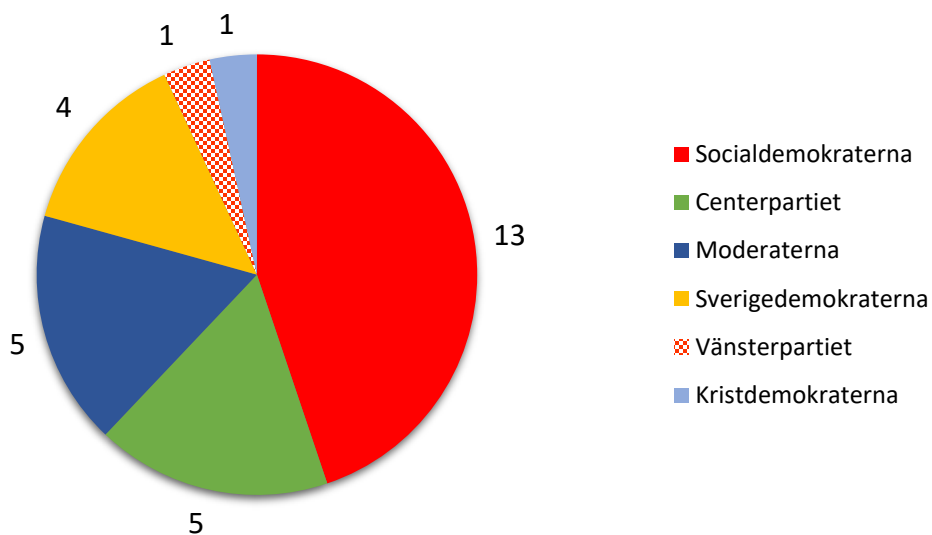
- Medarbetare
- Kommuninvånare
- Samhällsutveckling

Den framtagna visionen, visionsmålen och fokusområden kommer att vara en bas för fortsatt arbete med kommunens övergripande mål. De övergripande målen ger i sin tur riktning för verksamheternas mål och är en bas för kommande prioriteringar i kommunens verksamhet. Hela arbetet ger förutsättningar för att skapa den "röda tråden" från politikens prioriteringar till verksamheternas nedbrutna operativa mål.

ORGANISATIONSÖVERSIKT



ANTAL MANDAT I KOMMUNFULLMÄKTIGE PER DEN 31 AUGUSTI 2022



FÖRVALTNINGSBERÄTTELSE

VIKTIGA FÖRHÅLLANDEN FÖR RESULTAT OCH EKONOMISK STÄLLNING

OMVÄRLDSANALYS

Utdrag ur SKR:s cirkulär 22:28 – 2022-08-25

BNP stiger svagt under 2022 och 2023

Den svenska ekonomin bromsar in under 2022. Den höga inflationen, liksom de stigande räntorna (globalt och i Sverige) slår allt mer mot investeringar och hushållens konsumtion i Sverige 2022–2023. Generellt leder mindre optimistiska hushåll och företag till att investeringar skjuts på framtiden eller uteblir. Den höga inflationen påverkar dock alla sektorer och urholkar köpkraften, ekonomin växer svagare än trend 2022–2023 och resursutnyttjandet minskar. Efterfrågan bedöms dock ta fart igen i slutet av 2023.

Anställningsplanerna i näringslivet ligger ännu på starka nivåer och orderläget för flera branscher är relativt starkt. Men den svaga produktionsökningstakten som vi förutser lär dämpa efterfrågan på arbetskraft. Detta sker dock med viss eftersläpning. I nuläget är efterfrågan på arbetskraft stor och rekryteringsläget allmänt sett ansträngt. Sysselsättningsgraden väntas börja vända ner nästa år, men en växande befolkning i arbetsför ålder gör att antalet sysselsatta personer beräknas öka. Konjunkturavmattningen kommer alltså med tiden också att synas på arbetsmarknaden. Men sannolikt kommer företag att vilja behålla personal så länge som möjligt, när det råder så stor brist på arbetskraft med efterfrågad kompetens. Att sysselsättningen inom offentlig sektor inte antas vända ner, såsom i näringslivet, blir en annan motverkande kraft till konjunkturedgången.

KPIF-inflationen på knappa 4 procent vid årets början uppgick i juni till 8,5 procent, och mätte 8 procent i juli. Bakom uppgången i år ligger framförallt prishöjningarna på livsmedel. Därtill kvarstår höga energipriser (el och drivmedel), det som i fjol var drivkraften bakom inflationsuppgången. Samtidigt har KPI-inflationen, som var 8,5 procent i juli, börjat tryckas upp av högre boräntor. Mycket talar för att livsmedelspriserna i höst fortsätter att stiga mer än normalt. Likaså finns det en överhängande risk för att de redan höga elpriserna blir än högre i vinter. En fortsatt hög inflation i vår omvärld, liksom en svag svensk krona, talar för att hög importinflation består en tid.

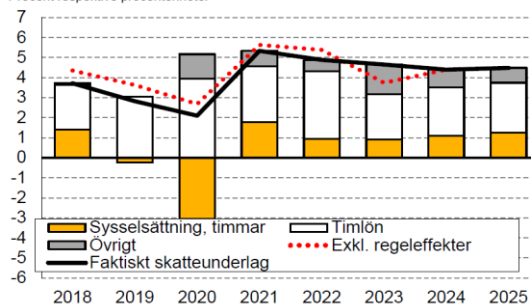
Givet att resursutnyttjandet viker under prognosåren 2022 och 2023 uppstår negativa BNP- och timgap: vi får lågkonjunktur. Analysen av samhällsekonomin under kalkylåren 2024 och 2025 baseras på ett antagande att ekonomin går mot ett balanserat resursutnyttjande. Efter lågkonjunkturen 2023 antas därmed (metodmässigt) en följande konjunkturuppgång åren därefter. BNP- och timtillväxten lyfter därför.

Hög nominell tillväxt för skatteunderlaget

SKR:s bedömning är att skatteunderlaget ökade med 5,3 procent förra året. Ökningen var främst driven av en stark återhämtning av lönesumman. Året innan utvecklades löneinkomsterna svagare men motverkades av olika krisåtgärder som höll uppe skattunderlaget.

Vi har sett en fortsatt stark återhämtning av lönesumman första halvåret 2022. Arbetsmarknaden utvecklas väl med fler sysselsatta och stigande timlöner. Trots en prognos om bromsande tillväxt beräknas lönesumman för helåret 2022 öka starkt.

Diagram 1. Skatteunderlagstillväxt och bidrag från vissa komponenter
Procent respektive procentenheter



Källa: Skatteverket och Sveriges Kommuner och Regioner.

Delårsbokslut 2022-08 Boxholms Kommun

Under 2023 växlar dock ökningstakten av lönesumman ner till följd av den sämre konjunkturen.

Skatteunderlaget växer i nominella termer med 4,5 eller 4,6 procent i genomsnitt per år under perioden 2022–2025, beroende på om man ser till den faktiska eller underliggande utvecklingen (diagram 1). Den genomsnittliga ökningen över de senaste tio åren (perioden 2012–2021) är drygt 3,9 procent för den faktiska och 4,2 procent för den underliggande utvecklingen. En faktor som lyfter skatteunderlaget i nivå under hela prognosen är de höjda garantipensionerna.

Kraftig real urholkning av skatteunderlaget

I reala termer växer skatteunderlaget med 0,9 procent per år 2022–2025, att jämföra med de senaste tio årens genomsnitt på 1,7 procent. Det är en real nedväxling med 0,8 procentenhet, nästan en halvering. Trots den nominella uppväxlingen urholkas alltså kommunsektorns köpkraft drastiskt. Under 2023 faller köpkraften med nästan 2 procent, jämfört med året innan.

Tabell 3. Skatteunderlag

Procentuell förändring

	2021	2022	2023	2024	2025
Nominellt skatteunderlag	5,3	4,9	4,7	4,4	4,5
Prisökning	3,0	3,4	5,8	3,8	1,4
Realt skatteunderlag	2,6	1,9	-1,9	0,6	3,1

Källa: Pensionsmyndigheten och Sveriges Kommuner och Regioner.

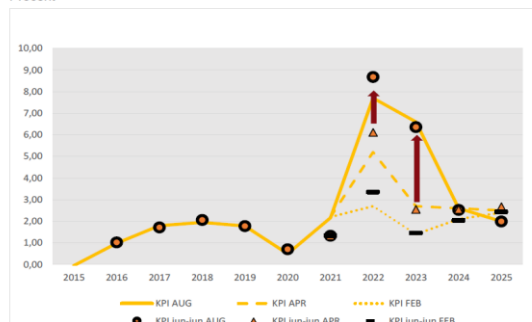
Skatteunderlagets utveckling kommande år kan således inte förväntas räcka till att finansiera en ökande kommunal verksamhetsvolym i samma utsträckning som under den senaste tioårsperioden. Samtidigt är den demografiska utmaningen nu än större: de som arbetar ska försörja allt fler (yngre och äldre) och inte minst de ökade behoven av omsorg och vård av äldre förutsätter allt större resurser. Anledningen till de snabbt stigande kommunala utgifterna är att de priser och löner som påverkar kommuners och regioners kostnader nu stiger snabbare. Detta är delvis en följd av den allmänna prisuppgången vi ser under prognosperioden och delvis en följd av det nya pensionsavtalet med högre premier. Anledningen till att prisuppgången får större effekter än de direkta för insatsförbrukningen är att ett förändrat prisbasbelopp leder till en ändrad värdering av sektorns pensionsskuld. Denna kostnad beräknas med hjälp av prisbasbeloppet plus diskonteringsränta. Kostnaderna ökar mycket kraftigt 2023 och 2024 på grund av det högre prisbasbeloppet.

Inflationens påverkan på avtalspensionerna

Den höga inflationen har stor betydelse för kommunsektorns pensionskostnader för avtalspensioner. Under våren och sommaren har inflationen ökat allt mer. Det aktuella utfallet samt prognosen för inflationen innebär mycket kraftiga uppvärderingar av prisbasbeloppet såväl för 2023 som 2024, vilket leder till mycket stora kostnadsökningar för kommunsektorns avtalspensioner. Pensionskostnaderna i sektorn ökar med 40–50 miljarder kronor mellan 2022 och 2023. År 2024 fortsätter pensionskostnaderna att öka i såväl kommuner som regioner.

Prisbasbeloppet beräknas utifrån inflationstakten i juni året innan. Prisbasbeloppet för 2023 är nu därmed fastställt till 52 500 kr, en ökning med 8,7 procent, dvs betydligt högre än SKR:s prognos för KPI-inflationen i våras. För 2024 bedöms prisbasbeloppet öka med 6,4 procent, det utgår från en prognos över KPI:s ökningstakt i juni 2023. Utifrån den aktuella prognosen kommer inflationen

Diagram 3. KPI- prognoser i februari, april och augusti 2022
Procent



Ann.: Pilarna illustrerar uppvärderingen av prisbasbeloppet 2023 och 2024 som gjordes mellan april och augusti.

Källa: Statistiska centralbyrån och Sveriges Kommuner och Regioner.

Delårsbokslut 2022-08 Boxholms Kommun

att gå ner mot 2 procent på några års sikt och då kommer pensionskostnaderna att bli lägre.

Ökat prisbasbelopp påverkar pensionskostnaderna på flera sätt:

- Högre uppräknings av pensionsutbetalningar.
- Högre uppräknings av värdet på den avgiftsbestämda delen, den värdejusteras med prisbasbeloppet under utbetalningsåret.
- Högre intjänad förmånsbestämd pension, då pensionsunderlaget består av inkomsterna ett antal år tillbaka i tiden och de historiska inkomsterna räknas upp till dagens prisnivå med prisbasbeloppet. Det innebär ett högre pensionsunderlag och även ett högre pensionsunderlag för dem med inkomster över 7,5 inkomstbasbelopp, vilket är golvet för den förmånsbestämda pensionen.
- Stor effekt på den finansiella kostnaden, som inte räknas som en pensionskostnad för dagens intjänande och därmed inte påverkar PO, men som ligger på finansnettot.

HÄNDELSER AV VÄSENTLIG BETYDELSE

Corona pandemin påverkade verksamheten det första kvartalet 2022. Smittan minskade sedan under sensvåren för att börja öka igen under sommaren. Det är tydligt att det finns en risk att pandemin fortsatt kommer att utmana kontinuiteten i verksamheten. Sedan tidigare finns en god beredskap och planering för agerande i pandemin.

I februari anföll Ryssland Ukraina och ett stort antal ukrainska medborgare flydde landet. Boxholms kommun var en av de första kommunerna att kunna ta emot flyktingar från Ukraina genom ett tätt och bra samarbete mellan olika verksamheter. Det gjordes omgående en planering och beredskap för eventuella samhällsstörningar med anledning av omvärldsläget för att kunna hålla en robusthet i vår verksamhet.

Befolkningsantalet i Boxholms Kommun som visade en nedgång 2020, men återigen ökade 2021, har fortsatt öka något 2022, kommunen fick sex fler invånare under tiden januari till augusti. Den demografiska utvecklingen som kommunen har att hantera är som för övriga småkommuner och sticker inte ut på något sätt. Eventuellt kan man under och efter coronapandemin skönja en positiv trend att det blivit både möjligt och mer attraktivt att bosätta sig i en mindre kommun.

Politiska beslut som påverkar kommunens framtida utveckling är till exempel beslut om att exploatera flera områden för försäljning av tomter. I området Timmerö/Bjursholm har alla tomter sålts. Exploateringen kommer att medföra kostnader som måste hanteras på ett klokt sätt eftersom fler bostäder är viktigt för en fortsatt tillväxt av kommunen. Satsningen på Åsbo skola med nytt kök och matsal har satts igång med första spadtaget den 5 maj.

Bredbandsutbyggnaden fortsätter och projektet Åsbo-Malexander med över 200 anslutningar som byggts ut med EU-stöd avslutades vid halvårsskiftet. En ny plan för fortsatt utbyggnad de närmaste åren har tagits fram, och inkluderar bland annat områdena Helgebo-Flanhult och Kulla-Stekanäs.

Vad gäller näringsliv gick Boxholm glädjande från plats 175 till 54 i årets Småföretagarindex (av totalt 290 kommuner). Två dimensioner fått betydligt bättre betyg än förra året, trygghetsinsatser och skolsystemet. Överlevnadsgrad har försämrats men från en hög nivå. I jämförelse med de östgötska kommunerna bedöms Boxholm ligga i mitten. Den pågående tvisten mellan Arla och Boxholm kommun tillsammans med Glada Bonden togs upp i tingsrätten i juni, där utslaget föll i Arlas favör. Kommunen har tillsammans med Glada bonden överklagat beslutet till hovrätten och nyligen fått prövningstillstånd.

Boxholms kommun har kommit överens om att inrätta en gemensam överförmyndarnämnd tillsammans med Motala, Mjölby, Vadstena och Ödeshög från och med januari 2023. De övriga

Delårsbokslut 2022-08 Boxholms Kommun

kommunerna har sedan tidigare haft en gemensam överförmyndarnämnd som nu även Boxholm ansluter sig till. Då överförmyndaren i Boxholm frånträdde sitt uppdrag i våras har uppgiften delegerats till överförmyndarkansliet i Motala för att garantera en rättssäker handläggning.

Kommunen förstärkte staben med en kommunikatörstjänst i januari. Detta har märkts genom en högre närvaro och synlighet i bland annat sociala medier. Dessa är också viktiga i att stärka varumärket Boxholm och lyfta fram allt bra som händer i kommunen.

En viss rörlighet märks i kommunledning och kommunledningskontor där kommunen har pågående rekryteringar för skolchef, HR-chef, kommunikatör och förvaltningsadministratör

Politiken har arbetat med en ny vision, mål och fokusområden. Under våren har det även gjorts en satsning på cheferna i Boxholms kommun genom strukturerade ledarskapsutbildningar. Syftet har varit att öka kunskap och ledarförmåga för att bli en arbetsgivare som både kan attrahera och behålla sina medarbetare. Därutöver har kontakter skapats mellan chefer och enheter vilket stärker förmågan till sidledsansvar och verksamhetsutveckling över enhetsgränser.

GOD EKONOMISK HUSHÅLLNING OCH EKONOMISK STÄLLNING

GOD EKONOMISK HUSHÅLLNING

Basen för kommunens ekonomiska styrning är lagstiftning inom området kommunallag och kommunal redovisningslag. Kommunen ska ha god ekonomisk hushållning i sin verksamhet samt i sådan verksamhet som bedrivs genom andra juridiska personer. Begreppet "god ekonomisk hushållning" har både ett finansiellt perspektiv och ett verksamhetsperspektiv.

Den viktigaste delen av god ekonomisk hushållning ur ett finansiellt perspektiv medför att varje generation själv måste bära kostnaderna för den service som konsumeras. Detta innebär att ingen generation ska behöva betala för det som en tidigare generation förbrukat. Kommunen ska ange en tydlig ambitionsnivå för den egna finansiella utvecklingen och ställningen i form av mål. Formuleringarna i dessa mål bör utgå från vad som i normalfallet är att betrakta som god ekonomisk hushållning, anpassat till kommunens egna förhållanden och omständigheter.

God ekonomisk hushållning ur ett verksamhetsperspektiv tar sikte på kommunens förmåga att bedriva sin verksamhet på ett kostnadseffektivt och ändamålsenligt sätt. För att skapa förutsättningar för en god ekonomisk hushållning måste det finnas ett klart samband mellan resursåtgång, prestation, resultat och effekt. Detta säkerställer en kostnadseffektiv och ändamålsenlig verksamhet. För att åstadkomma detta samband krävs bland annat en utvecklad planering med framförhållning och handlingsberedskap, tydliga och mätbara mål samt en rättvisande och tillförlitlig redovisning som ger information om avvikelser gentemot uppställda mål. Vidare behövs resultatanalyser och kontroller som visar hur verksamhetens prestation och kvalitet motsvarar uppställda mål samt en effektiv organisation som säkerställer måluppfyllelsen. För att kunna styra verksamheterna måste kommunen säkerställa processer för att bedriva dessa kostnadseffektivt och ändamålsenligt.

Samverkan är en viktig del för att Boxholms kommun ska kunna upprätthålla god kvalitet men samtidigt vara kostnadseffektiv. Kommunen samarbetar med ett flertal kommuner i olika konstellationer inom flera områden.

MÅLUPPFYLLELSE

Boxholms kommun har fyra övergripande mål som beslutades i kommunfullmäktige 2018 och som gäller till och med 2022:

1. Bra kommunal verksamhet
2. Goda livsvillkor för Boxholms kommuns invånare och anställda
3. Ett lokalt näringsliv som utvecklas
4. Hållbart nyttjande av naturens resurser

Kopplat till dessa har alla nämnder och utskott egna verksamhetsanpassade mål. Mål och måluppfyllelse för varje förvaltning finns att läsa om under respektive nämnd/utskotts verksamhetsberättelse.

För att kunna utvärdera de övergripande målen behöver man göra en samlad värdering av resultatutfallet av verksamhetens mål. En sammantagen bedömning för helåret 2022 är att Boxholms kommun förbättrar måluppfyllelsen från 67% till 80% men inte riktigt når upp till de kriterier som satts för god ekonomisk hushållning. Anledningen till att alla mål inte uppfylls beror till del på att kommunen varit restriktiva med praktikanter av hänsyn till pandemin, men även att efterfrågan på både extraresurser och platser för särskilt boende är högre än utbudet, vilket gör att målen inte kommer kunna uppfyllas helt. Av de mål som ej uppfylls är flera pågående men projekten hinner inte implementeras innan årsskiftet.

Utvärderingen är liknande för de finansiella målen, resultatmålet på 0,5 % av skatter och bidrag bedömer vi inte kommer att kunna nås för helåret eller mandatperioden. Soliditeten ser vi kommer att

Delårsbokslut 2022-08 Boxholms Kommun

försämrats medan soliditeten inklusive ansvarsförbindelsen för pensioner har förbättrats sedan mandatperiodens början. Vi bedömer därför att ett av två finansiella mål uppnås. En mer detaljerad kommentar och analys finns under ekonomisk översikt och analys.

Nämnder	Antal mål	Uppnås 2022 enl verksamheterna	Nej, uppnås inte
KF Finansiella mål	2	1	1
KS Kommunövergripande	5	3	2
KS Måltid & Service	4	3	1
KS Bemanningseenheten	2	1	1
KS Barn och utbildning	3	3	0
KS Räddningstjänsten	4	4	0
SMN Äldreomsorg	4	3	1
SMN Individ- och familjeomsorg	2	1	1
SMN Behandling och omsorg	2	2	0
Kultur- o turismnämnd	5	5	0
Samhällsbyggnadsnämnd	5	4	1
Miljönämnd	2	2	0
Summa	40	32	8

För kommande mandatperiod har vision, visionsmål och fokusområden tagits fram. Arbete pågår med att bryta ned dessa till kommunens övergripande mål, indikatorer och mätetal. I ett andra steg ska verksamheterna bryta ned de övergripande målen till mätbara verksamhetsmål.

VÄSENTLIGA PERSONALFÖRHÅLLANDEN

PERSONALHÄLSA OCH FRISKVÅRD

Den totala sjukfrånvaron vid mättillfället per 31:e juli är 9,2 % som är en ökning med 1 %. Både lång- och korttidsfrånvaron har ökat. Det kan vara en effekt av pandemin med uppskjutna och försenade insatser från sjukvården. Nytt avtal med Gotahälsan har tecknats och omfattningen av tidiga insatser från företagshälsovården har utökats med bland annat kartläggning och utredning av korttidsfrånvaro samt grupphandledning vid behov. Intresset för friskvård har ökat. Totalt antal anställda som tog ut friskvård 2021 var 258 anställda. Från januari till juli 2022 tog 153 anställda ut friskvårdsbidraget. Det är en ökning med 21 stycken.

Boxholms kommun har haft en hög personomsättning. En hög personalomsättning skapar oro bland personalen. Under våren har alla förvaltnings- och enhetschefer samt rektorer fått en gemensam utbildning som ger goda förutsättningar för att skapa en bra arbetsmiljö för all personal.

KOMMANDE HÄNDELSER UNDER ÅRET

Under hösten kommer två nya chefer att rekryteras, en skolchef och en HR-chef. Dessa tjänster kommer att rekryteras med hjälp av ett rekryteringsföretag. Under tiden går kommundirektören in i dessa roller. Stöttning av tidigare personalchef kommer att ske där man kommer att arbeta vid behov för att

hjälpa till med arbetsrättsliga frågor och personalärenden. Det pågår även en rekrytering av en förvaltningsadministratör och en kommunikatör.

Framtida kompetensförsörjning är en central fråga för Boxholms kommun. Tillgången till personal påverkas framöver av stora pensionsavgångar, ökade krav på arbetsgivare samt behov av specifik kompetens och ett ökat behov av välfärd. Det finns ett stort behov att ta tillvara och utveckla den interna kompetensen. Genom att skapa en bredare syn på karriär och uppmuntra personalen att vidareutbilda sig ger medarbetare chansen att utveckla både sig själva och verksamheten.

Nya former av ledarskap kräver ny kompetens i chefsrollen. Under hösten fortsätter utbildningen för alla chefer. I denna utbildning ingår bland annat medarbetarsamtal och lönesamtal samt kompetenskartläggning. För att kommunen ska kunna vara en attraktiv arbetsgivare och rekrytera kompetent personal krävs det en allt mer flexibel och digital arbetsplats. Därför har en ny policy för distansarbete arbetats fram som en del av att skapa en god och hållbar arbetsmiljö för personalen.

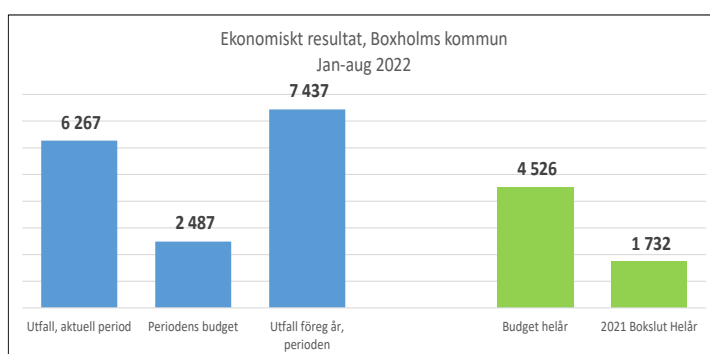
MÅLUPPFYLLELSE – FÖRVÄNTAD PER 2022-12-31

Resultatmål 2022	Ja	Nej
Att personalen upplever att man har bra arbetsvillkor, god arbetsmiljö och goda utvecklingsmöjligheter. Målet mäts genom årliga medarbetarundersökningar där index i frågeområdena ska överstiga 66.	X	
Att kommunen uppfattas som en attraktiv arbetsgivare och att kommunala arbetsplatser uppfattas som attraktiva och utvecklande. Målet mäts genom att vi kan tillsätta vakanta tjänster med rätt kompetens.	X	
Att minst tio praktikanter alltid ska finnas i våra verksamheter.		X

Att målet med 10 praktikanter ej kunnat uppfyllas beror på till pandemin där både Arbetsförmedlingen, skolor och vi som arbetsgivare varit restriktiva med praktikplatser.

EKONOMISK ÖVERSIKT OCH ANALYS

PERIODENS RESULTAT - BUDGETAVVIKELSE



Det ekonomiska resultatet för de första åtta månaderna uppgår till 6 267 tkr (föregående år 7 437 tkr). Periodiserad budget för samma period uppgår till 2 487 tkr, vilket innebär att resultatet ser 3 780 tkr bättre ut än budget. Semesterlöneskuldsförändringen påverkar kostnaderna i augusti positivt med 6 783 tkr, vilket ger en missvisande bild jämfört med periodens budget, eftersom skulden kommer att

behöva byggas upp igen tills årsskiftet. Netto, exklusive effekten av semesterlöneskulden, är resultatet på -500 tkr, vilket är en sämre nivå än budgeterat.

Under perioden januari-augusti har Boxholms kommuns intäkter haft en gynnsam utveckling, men samtidigt har även kostnaderna ökat kraftigt.

Intäkterna överstiger budgeten i form av riktade statsbidrag (framförallt inom socialförvaltningen, barn- och utbildning har lägre nivå än budgeterat), ökade bidrag från Arbetsförmedlingen, fakturering av anslutningsavgifter för fiber och slutligen exploateringsvinster vid försäljning av fastigheter.

I köpt verksamhet har kommunen en kraftig ökning jämfört med budget vad gäller placeringar och försörjningsstöd. När man analyserar personalkostnaderna behöver man ta hänsyn till nedjusteringen av semesterlöneskulden samt en lägre pensionskostnad. Med hänsyn till den justeringen ligger personalkostnaderna 7 967 tkr över budget, varav cirka hälften kompenseras av statsbidrag och andra bidrag (många statsbidrag riktar sig till en ökad aktivitet av något slag). I ökningen av övriga kostnader jämfört med budget finns högre kostnader för hyror, avskrivningar (framförallt för fiberinvesteringarna), förbrukningsmaterial, utbildning och konsultkostnader. En del av ökningen kompenseras genom intäkter, t.ex. för fiberanslutningar och statsbidrag.

Slutligen visar finansförvaltningen ett överskott genom högre skatteintäkter än budgeterat samt generella statsbidrag som regeringen beslutat om efter budgetläggning. 211 tkr av ofördelade budgetmedel (miljonen) har använts till och med augusti.

Resultat per intäkts / kostnadspost, tkr	Jan-Aug 2022			Utfall föreg år,		
	Utfall, aktuell period	Periodens budget	Avvikelse, tkr	perioden	Avvikelse, tkr	Avvikelse, %
Intäkter, riktade statsbidrag	44 098	37 910	6 188	41 181	2 917	7,1%
Köpt verksamhet	-50 846	-44 243	-6 603	-46 718	-4 129	-8,8%
Personalkostnader	-165 385	-166 269	884	-161 413	-3 973	-2,5%
Övriga kostnader	-67 232	-60 490	-6 742	-58 223	-9 009	-15,5%
Skatter, utjämnings- och bidrag	245 632	235 579	10 053	232 610	13 022	5,6%
Totalt	6 267	2 487	3 780	7 437	-1 171	

Eftersom resultatet de första 8 månaderna utvecklats i fel riktning jämfört med budget samt att likviditeten utvecklas i ogynnsam riktning har en handlingsplan initierats under september med syfte att vända kostnadsutvecklingen. Förvaltningscheferna har tillsammans med sina enhetschefer fått i uppdrag att se över sina verksamheter och identifiera möjliga åtgärder. Handlingsplanen beräknas vara klar under oktober-november men åtgärder kan aktiveras tidigare om det anses möjligt.

HELÅRSBEDÖMNING

Resultat per intäkts / kostnadspost, tkr	Helårsprognos					
	Utfall, helårsbedömning	Budget 2022	Avvikelse, tkr	Utfall 2021	Avvikelse, tkr	Avvikelse, %
Intäkter, riktade statsbidrag	68 791	56 771	12 020	66 260	2 531	3,8%
Köpt verksamhet	-79 728	-66 290	-13 438	-74 085	-5 643	7,6%
Personalkostnader	-256 539	-248 960	-7 579	-249 642	-6 897	2,8%
Övriga kostnader	-99 955	-90 179	-9 776	-94 128	-5 827	6,2%
Skatter, utjämnings- och bidrag	367 431	353 184	14 247	353 328	14 104	4,0%
Totalt	0	4 526	-4 526	1 732	-1 732	

I samband med delårsrapporten 08 har en helårsprognos tagits fram. En sammanlagd bedömning av verksamheterna ger ett nollresultat för 2022. Det innebär en negativ avvikelse gentemot budgeten 2022 på -4 526 tkr.

Vad gäller intäkterna bedömer vi att den positiva trenden med bidrag fortsätter, och att skolan får ut en högre andel riktade statsbidrag än vad som ligger i augustiresultatet.

I den köpta verksamheten finns en avsättning på 4 000 tkr för sluttäckning av deponin i Åsbo. En ny preliminär beräkning av kostnaden för sluttäckning visar på att kostnaden kommer att öka från 13 500

Delårsbokslut 2022-08 Boxholms Kommun

tkr till över 20 000 tkr. Kostnadsberäkningen behöver verifieras men vi räknar med att kommunen kommer att behöva göra större avsättningar som delas upp över flera år. Utöver det blir kostnaden för placeringar och försörjningsstöd högre, men åtgärder har börjat vidtas som dämpar ökningen. Personalkostnaderna förväntas ligga ungefär på budgetnivå för resten av året medan övriga kostnader beräknas ha liknande ökning som januari-augusti. Skatter, utjämnings- och bidrag ökar med 14 000 tkr gentemot såväl budget som utfall 2021.

Förvaltning	Helårsprognos	Budget 2022	Avvikelse
KF Kommunfullmäktige	1 618	1 220	-398
KS Kommunövergripande	34 164	25 397	-8 767
KS Måltid och service	11 702	11 700	-2
KS Barn- och utbildning grundskola	102 742	102 770	28
KS Barn- och utbildning förskola	31 496	34 006	2 510
KS Räddningstjänsten	6 848	6 900	52
SMN Äldreomsorg	74 305	72 568	-1 737
SMN BEOM	33 324	32 578	-746
SMN IFO	36 757	27 500	-9 257
KTN Kultur och turismnämnd	5 272	5 322	50
SHB Samhällsbyggnadsnämnden	19 680	18 015	-1 666
MN Miljönämnden	859	873	14
FIN Finansförvaltningen	- 358 767	-343 375	15 392
Totalsumma	0	-4 526	-4 526

Vid analys av respektive förvaltning ser vi att nettokostnaderna minskar inom Barn- och utbildningsförvaltningen. Minskningen syns framförallt i förskola och gymnasie/komvux. Därutöver räknar vi med att få fler riktade statsbidrag. Även finansförvaltningen ökar intäkterna för skatt, generella bidrag samt exploatering.

De som har ökade kostnader är Äldreomsorgen, Behandling och omsorg, IFO (individ och familjomsorg), Samhällsbyggnadsnämnden samt Kommunövergripande. Äldreomsorgen och BeOm:s underskott härrör från våren och det tryck som varit på omsorgen. IFO:s underskott beror på de högre kostnaderna för placeringar och försörjningsstöd. Samhällsbyggnadsnämndens underskott beror på kostnader för översiktsplan och planerad sanering av leksaksfabriken, något som felaktigt hade budgeterats som investeringar. De högre kostnaderna inom de kommunövergripande enheterna består dels av avsättningen till sluttäckning av Åsbo deponi, dels framförallt högre personalkostnader och utbildnings- och utvecklingskostnader.

BALANSKRAVSUTREDNING

Om kostnaderna för ett räkenskapsår överstiger intäkterna ska det egna kapitalet enligt kommunallagen återställas under de närmast följande tre åren. Vid årets ingång fanns inga krav på återställande av balanskravsresultat. Det negativa balanskravsresultatet från 2019 återställdes helt 2020. Årets resultat efter balanskravsjusteringar beräknas vara noll vilket då skulle innebära att inga krav på återställande av resultat föreligger.

Balanskravsutredning, tkr	2022	2021	2020	2019
Årets resultat enligt resultaträkning	0	1 732	14 659	-14 307
- avgår realisationsvinster	0	- 1 769	-536	-762
- avgår orealiserade vinster och förluster värdepapper	0	911		
Årets resultat efter balanskravsjusteringar	0	874	14 123	- 15 069
IB ackumulerade ej återställda negativa resultat	0	0	-10 867	0
Årets balanskravsresultat enligt balanskravsutredningen	0	0	3 256	-15 069
Synnerliga skäl att inte återställa	0	0	0	4 202
Synnerliga skäl för att återställa över längre tid	0	0	0	4 867
UB ackumulerade negativa resultat att återställa inom tre år	0	0	0	-6 000
UB synnerliga skäl som ska återställas över längre tid	0	0	0	-4 867
UB ackumulerade ej återställda negativa resultat	0	0	0	-10 867
- varav från år 2019, återställs senast 2022	0	0	0	-6 000
- varav från år 2019, återställs senast 2024, synnerliga skäl hävdas för att inte återställa inom tre år	0	0	0	-4 867

ÅRETS INVESTERINGAR

För 2022 uppgår kommunens investeringar till 7 036 tkr, att jämföra med helårsbudgeten på 16 618 tkr. Av dessa är 2 271 tkr pågående investeringar. Därutöver finns pågående investeringar på 7 839 tkr kvar från 2021 (Åsbo-Malexander fiberprojekt som ännu inte är helt avslutat). De pågående investeringarna innehåller främst fiberutbyggnad Malexander och Kulla-Stekanäs. Malexanderprojektet kommer att avslutas under sista halvåret 2022 medan Kulla-Stekanäs fiberprojekt fortgår även under 2023-2024.

Årets investeringar består till största delen av fiberinvesteringar, dels genom att kommunen övertagit Fällhagenområdet från Vökby, dels genom delaktivering av Malexanderprojektet. Därutöver har investeringar i förbättringsarbeten ibland annat infrastruktur gjorts av samhällsbyggnadsnämnden. Samtliga investeringar som gjorts har varit budgeterade, inklusive en akut investering i Bjursdalen som täcks av investeringsbudgeten för oförutsedda och akuta behov. Vissa omprioriteringar skett inom fiber då kommunen övertagit Fällhagen-området från Vökby och en ny plan för fiberutbyggnaden börjat tas fram.

Investeringsbudgeten har reviderats och helårsprognosen för investeringar uppgår till 10 760 tkr. De tre största ändringarna är:

- Lägre fiberinvesteringar på grund av förskjutning i implementation. (Kommunledningskontoret)
- Investeringsbudgeten för samhällsbyggnadsnämnden innehöll sanering och rivning av Leksaksfabriken samt kostnader för översiktsplan, något som inte är tillåtet enligt redovisningsreglerna. Viss del har tagits med i resultatprognosen, viss del förskjuts framåt i tiden.
- Äldreomsorgens prognos inkluderar installation av wifi i Bjursdalen. Denna bedöms som helt nödvändig för att komma vidare med effektiviseringar som nattkameror etc. Avskrivningskostnaden för 2022 täcks av ett statsbidrag.

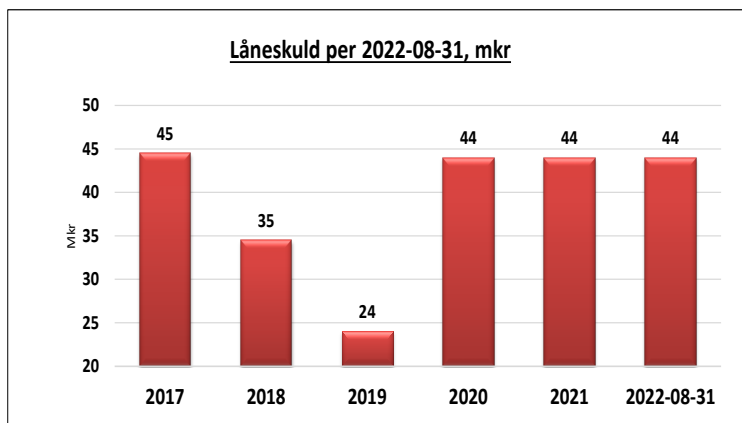
Mer detaljerad investeringsinformation finns under avsnittet Investeringsredovisning.

EXPLOATERINGSOMRÅDEN

För närvarande har Boxholms kommun tre aktiva exploateringsområden Dalen, Blåvik samt Malexander. I dessa områden finns exploaterad mark för nybyggnation. Under januari till augusti 2022 har tre fastigheter sålts, en i Blåvik och två i Malexander. I Blåvik finns en fastighet och i Dalen finns elva fastigheter kvar till försäljning per 31 augusti.

Ett nytt bostadsområde planeras i förlängningen av Bjursholm, med 15 villatomter samt möjlighet till parhus eller kedjehus. Planen är att försäljningen av fastigheter ska starta till sommaren 2023.

LIKVIDITET OCH LÅNESKULD

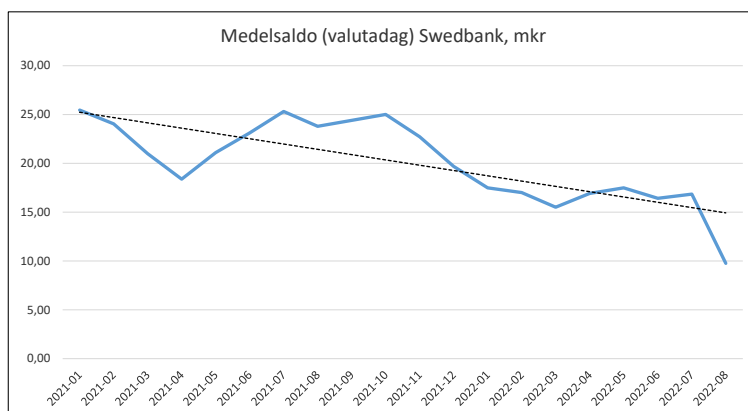


Kommunens långfristiga låneskuld uppgår per 2022-08-31 till 44 mkr vilket är samma nivå som 2021. Ett av lånen som uppgår till 11 mkr förföll under hösten 2021 och omsattes till nytt långfristigt lån. För att finansiera kommunens investeringar i fibernät togs ett nytt lån på 20 mkr upp 2020.

Likviditeten för kommunen har haft en nedåtgående trend under 2022.

En stabiliserad likviditet för kommunen är viktig och något som behöver adresseras framåt.

Kommunen har sedan fem år tillbaka en checkkredit på 10 mkr. Checkkrediten har dock ännu inte behövt utnyttjats sedan den togs upp utan finns som en buffert för temporära extra likviditetsbehov.

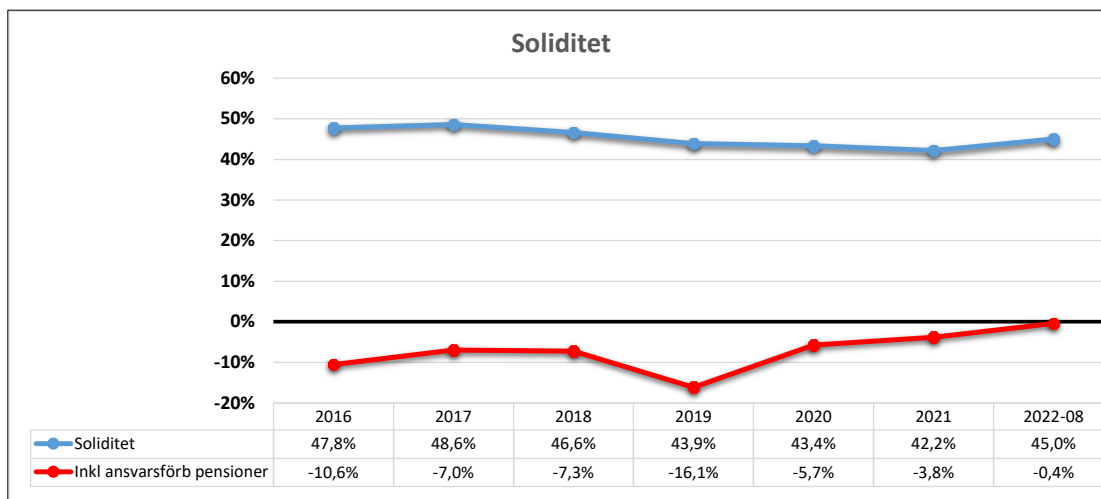


KASSAFLÖDE

Kassaflödet har under året försämrats med -6 616 tkr. Det beror till viss del av att utbetalningar nu börjat ske för sluttäckning av Åsbo deponi men även att investeringarna ligger på en högre nivå än avskrivningarna. Utöver det har de kortsiktiga fordringarna ökat. Skatteintäkterna har enligt prognos från SKR ökat, något som påverkar resultatet positivt, men utbetalningarna kommer att ske först 2023 och 2024.

SOLIDITET

Soliditeten visar hur stor andel av kommunens totala tillgångar som finansierats med eget kapital. Måttet visar ekonomisk styrka på lång sikt. Soliditeten för kommunen 2021 uppgick till 42,2 %. Till 2022-08 ökar den till 45% då resultatet inkluderar upplösning av semesterlöneskulden. I prognosen beräknas soliditeten försämrats från 2021 års nivå. Soliditeten inklusive ansvarsförbindelsen för pensioner var 2021 minus 3,8 % och har förbättrats till minus 0,4% för 2022-08. Även här bedömer vi att den kommer att försämrats till årsskiftet. Pensionsskulden ingår i kommunens ansvarsförbindelse och ligger utanför balansräkningen då Boxholms kommun redovisar enligt blandmodellen. Pensionsskulden uppgår till 100 168 tkr och har minskat med 1 213 tkr sedan årsskiftet och fortsätter att minska i takt med att pensionsutbetalningar sker.



BORGENSFÖRBINDELSER

Totalt har Boxholms kommun ansvarsförbindelser på 485 020 tkr (467 465 per 2021-12-31). De största posterna består av borgensåtagande mot AB Boxholmshus 330 177 tkr, pensionsförpliktelser 100 168 tkr, och ansvarsförbindelsen gentemot Kommuninvest 44 000 tkr (motsvarande kommunens låneskuld på grund av att samtliga medlemmar har ett solidariskt borgensåtagande). Ökningen från 2021 beror på att Boxholmshus tagit upp nya lån för uppförandet av matsal och tillagningskök i Åsbo skola. Se not 19 för ytterligare detaljer.

MÅLUPPFYLLELSE FINANSIELLA MÅL

Resultatmål 2022	Ja	Nej
Resultatet i relation till skatteintäkter och kommunalekonomisk utjämning ska uppgå till minst 0,5 procent. Detta ska uppnås över mandatperioden 2019-2022.		X
I en jämförelse över planperioden ska soliditeten öka från periodens ingång för att motsvara en god ekonomisk hushållning. Soliditeten uppgick per 181231 till 46,6 %. Inklusive pensionsskuld var soliditeten minus 7,3 %.	X	X

Resultatet för år 2022 bedöms bli noll vilket innebär att kommunen inte når resultatkravet. Man bör dock bära med sig att 4 000 tkr av kostnaderna avser ökad avsättningen för sluttäckning av Åsbo deponi. Resultatet för åren i mandatperioden skulle då uppgå till 0,2 % av skatter och bidrag. Resultatkrav som kommunfullmäktige beslutade om från och med budget 2020 uppgår till 0,5 % av skatter och bidrag. (Tidigare beslutat resultatkrav var 2 %).

Soliditeten exklusive ansvarsförbindelse pensioner har försämrats något de tre första åren i mandatperioden jämfört med utgången av 2018. Däremot har soliditeten inklusive ansvarsförbindelsen för pensioner förbättrats och vi bedömer den som ett viktigare mått och bedömer därför att målet kommer att uppnås.

EKONOMI

RESULTATRÄKNING

Resultaträkning, tkr	Utfall 2022-08-31	Utfall 2021-08-31	Förändring	Prognos 2022	Budget 2022	Prognos vs budget	Utfall 2021
Verksamhetens intäkter	44 098	41 181	2 917	68 791	56 801	11 990	66 260
Verksamhetens kostnader	-277 799	-261 552	-16 247	-427 999	-398 087	-29 912	-410 367
Avskrivningar	-5 665	-4 802	-863	-8 223	-7 371	-852	-7 488
Varav jämförelsestörande post	0	0	0	0	0	0	-3 923
Verksamhetens nettokostnader not 1	-239 365	-225 173	-14 193	-367 431	-348 657	-18 774	-351 595
Skatteintäkter not 2	180 579	170 111	10 468	270 868	262 977	7 891	256 563
Gen statsbidrag och utjämnningar not 3	64 219	61 092	3 127	95 565	89 184	6 381	95 122
Verksamhetens resultat	5 433	6 030	-598	-998	3 504	-4 502	90
			0				
Finansiella intäkter not 4	1 096	2 572	-1 476	1 466	1 444	22	2 940
Finansiella kostnader not 5	-262	-1 165	904	-468	-422	-46	-1 297
Resultat efter finansiella poster	6 267	7 437	-1 170	0	4 526	-4 526	1 732
Periodens resultat	6 267	7 437	-1 170	0	4 526	-4 526	1 732

BALANSRÄKNING

Balansräkning, tkr		2022-08-31	2021-12-31
TILLGÅNGAR			
ANLÄGGNINGSTILLGÅNGAR			
Immateriella anläggningstillgångar	not 6	85	117
Materiella anläggningstillgångar			
Mark, byggnader, tekniska anläggningar	not 7	117 281	115 644
Maskiner och inventarier	not 8	11 797	11 878
Övriga materiella anläggningstillgångar	not 9	836	983
Summa materiella anläggningstillgångar		129 913	128 504
Finansiella tillgångar	not 10	26 242	26 066
SUMMA ANLÄGGNINGSTILLGÅNGAR		156 240	154 687
OMSÄTTNINGSTILLGÅNGAR			
Förråd m.m.	not 11	927	1 085
Fordringar	not 12	54 056	48 848
Kassa och bank	not 13	9 291	15 907
SUMMA OMSÄTTNINGSTILLGÅNGAR		64 274	65 840
SUMMA TILLGÅNGAR		220 514	220 527
EGET KAPITAL, AVSÄTTNINGAR OCH SKULDER			
EGET KAPITAL			
Årets resultat		6 267	1 732
Övrigt eget kapital		93 013	91 281
SUMMA EGET KAPITAL	not 14	99 280	93 013
AVSÄTTNINGAR			
Avsättningar för pensioner		10 490	10 459
Andra avsättningar		13 063	14 131
SUMMA AVSÄTTNINGAR	not 15	23 554	24 590
SKULDER			
Långfristiga skulder	not 16	51 423	51 689
Kortfristiga skulder	not 17	46 258	51 235
SUMMA SKULDER		97 681	102 924
SUMMA EGET KAPITAL, AVSÄTTNINGAR OCH SKULDER		220 514	220 527
ANSVARSFÖRBINDELSER			
Ansvars- och borgensförbindelser:	not 18	485 020	467 465

KASSAFLÖDESANALYS

	<u>2022-08-31</u>	<u>2021-12-31</u>
<u>DEN LÖPANDE VERKSAMHETEN</u>		
Årets resultat	6 267	1 732
Justering för avskrivningar	5 665	7 488
Just. för förändring pensionsavsättning inkl. löneskatt	31	4 016
Just. för förändring avsättning avfallsanläggning	-1 067	-245
Justering för övriga ej likviditetspåverkande poster som ingår i årets resultat	-6 683	0
Poster som bokförts direkt mot eget kap.	0	0
<i>Medel från verksamheten före förändring av rörelsekapital</i>	4 213	12 990
+/- Försäljn/inköp exploateringsfastigheter	158	280
+/- Minskn/ökn övriga kortfrist. fordr.	-5 209	-11 374
+/- Ökn/minskn övriga kortfristiga skulder	1 706	-1 975
Kassaflöde från den löpande verksamheten	868	-78
<u>INVESTERINGSVERKSAMHETEN</u>		
Investering i fastigheter o inventarier	-7 041	-17 173
Försäljning av fastigheter o inventarier	0	0
Ökning skuld för kostn.ers. & inv.bidrag	-267	6 478
Investering i aktier o andelar	0	0
Försäljning av aktier o andelar	-176	2 136
Kassaflöde från investeringsverksamheten	-7 484	-8 560
<u>FINANSIERINGSVERKSAMHETEN</u>		
Utlåning		
Försäljning av placeringar	-	-
Amortering av långfristiga fordringar	-	-
Upplåning		
Nyupptagna långfristiga lån	0	11 000
Amortering långfristiga lån	0	0
Ökning kortfristiga lån	-	-
Minskning kortfristiga lån	0	-11 000
Kassaflöde från finansieringsverksamheten	0	0
Årets kassaflöde	-6 616	-8 638
Likvida medel vid årets början	15 907	24 545
Likvida medel vid årets slut	9 291	15 907

NOTFÖRTECKNING

NOTER TILL RESULTATRÄKNING

belopp i tusen kr

Not 1 Verksamhetens nettokostnader (tkr)

	2022-08-31	2021-08-31
Verksamhetens intäkter exklusive realisationsposter	44 024	41 083
Realisationsvinster	74	98
Summa verksamhetens intäkter	44 098	41 181
Verksamhetens driftskostnader	-277 799	-261 552
Avskrivningar	-5 665	-4 802
Summa verksamhetens kostnader	-283 463	-266 354
Verksamhetens nettokostnad	-239 366	-225 173

Not 2 Skatteintäkter (tkr)

	2022-08-31	2021-08-31
Allmän kommunalskatt	175 477	166 291
Skatteavräkning	5 102	3 820
Summa skatteintäkter	180 579	170 111

Not 3 Generella statsbidrag och utjämningsbidrag (tkr)

	2022-08-31	2021-08-31
Inkomstutjämningsbidrag	43 872	40 264
Införandebidrag	0	0
Regleringsbidrag	10 101	10 788
Kostnadsutjämningsbidrag	0	0
Bidrag för LSS-utjämningsbidrag	0	557
Kommunal fastighetsavgift	12 753	12 132
Generella bidr från staten	4 837	0
Kostnadsutjämningsavgift	-5 372	-2 649
LSS-utjämningsavgift	-1 972	0
Summa generella statsbidrag och utjämningsbidrag	64 219	61 092

Not 4 Finansiella intäkter (tkr)

	2022-08-31	2021-08-31
Utdelning aktier & andelar	348	141
Vinst vid försäljning av finansiella anläggningstillgångar	0	1 701
Ränteintäkter	6	3
Borgensåtagande	742	728
Summa finansiella intäkter	1 096	2 572

Not 5 Finansiella kostnader (tkr)

	2022-08-31	2021-08-31
Förlust vid försäljning av finansiella anläggningstillgångar	0	-30
Nedskrivning finansiella tillgångar	0	-175
Räntekostnader	-204	-49
Bankkostnader och övriga finansiella kostnader	-57	-911
Summa finansiella kostnader	-262	-1 165

NOTER TILL BALANSRÄKNING

belopp i tusen kr

Not 6 Immateriella tillgångar

	2022-08-31	2021-12-31
Ingående anskaffningsvärden	871	871
Årets inköp	0	0
Årets utrangeringar	0	0
Årets försäljningar	0	0
Utgående anskaffningsvärden	871	871

Ingående ackumulerade avskrivningar	-753	-704
Årets avskrivningar	-33	-49
Årets utrangeringar	0	0
Årets försäljningar	0	0
Utgående ackumulerade avskrivningar	-786	-753

Utgående balans

85 **117**

Not 7 Mark, byggnader och tekniska anläggningar

	2022-08-31	2021-12-31
Ingående anskaffningsvärden	202 448	194 653
Årets inköp	4 371	15 635
Årets omklassificeringar	0	0
Årets utrangeringar	0	0
Årets försäljningar	0	0
Årets aktiveringar	0	0
Årets kostnadsföringar/rättelser	0	-7 839
Utgående anskaffningsvärden	206 819	202 448

Ingående ackumulerade avskrivningar	-94 643	-89 465
Årets avskrivningar	-4 048	-5 179
Årets utrangeringar	0	0
Årets försäljningar	0	0
Utgående ackumulerade avskrivningar	-98 691	-94 643

Ingående balans, pågående investeringar byggnader och tekniska anläggningar	7 839	
Årets inköp	1 314	
Årets aktiveringar	0	

Utgående balans, pågående investeringar byggnader och tekniska anläggningar

9 153 **7 839**

Utgående balans

117 281 **115 645**

Bedömd genomsnittlig nyttjande period

16 **17**

Not 8 Maskiner och inventarier

	2022-08-31	2021-12-31
Ingående anskaffningsvärden	44 116	42 886
Årets inköp	399	1 230
Årets aktiveringar	0	0
Årets utrangeringar	0	0
Årets försäljningar	0	0
Utgående anskaffningsvärden	44 515	44 116

Ingående ackumulerade avskrivningar	-32 238	-30 153
Årets avskrivningar	-1 437	-2 085
Årets utrangeringar	0	0
Årets försäljningar	0	0
Utgående ackumulerade avskrivningar	-33 675	-32 238

Ingående balans, pågående investeringar maskiner och inventarier	0	
Årets inköp	957	
Årets aktiveringar	0	

Utgående balans, pågående investeringar maskiner och inventarier

957 **0**

Utgående balans

11 797 **11 878**

Bedömd genomsnittlig nyttjande period

15 **14**

Operationell leasing

Framtida minimileasingavgifter förfaller enligt följande:

Inom 1 år	735	872
Senare än 1 år men inom 5 år	262	299
Senare än 5 år	0	0

Not 9 Övriga materiella anläggningstillgångar		
	2022-08-31	2021-12-31
Ingående anskaffningsvärden	3 064	2 755
Årets inköp	0	309
Årets utrangeringar	0	0
Årets försäljningar	0	0
Utgående anskaffningsvärden	3 064	3 064
Ingående ackumulerade avskrivningar	-2 082	-1 906
Årets avskrivningar	-147	-176
Årets utrangeringar	0	0
Årets försäljningar	0	0
Utgående ackumulerade avskrivningar	-2 228	-2 082
Utgående balans	836	983
Bedömd genomsnittlig nyttjande period	9	11

Not 10 Finansiella tillgångar		
	2022-08-31	2021-12-31
Aktier:		
Sv. Kommuner & Regioner	1	1
Inera AB	43	43
AB Boxholmshus	19 900	19 900
Rederi Ab S/S Boxholm II	50	50
VÖKBY Bredband AB	0	0
SmåNet AB	4 061	4 061
Östsvenska Yrkeshögskolan	50	50
Värde reglering aktier andelar	-911	-911
Summa aktier	23 193	23 193

Andelar:		
Föreningen Folkets hus, B	36	36
Stf Boxholms Bruksmuseum	50	50
Kommuninvest ek. förening	2 963	2 787
Summa andelar	3 049	2 872

Långfristiga fordringar:		
Förlagslån Kommuninvest	0	0
Summa långfristiga fordringar	0	0

Summa finansiella tillgångar: 26 242 26 066

Not 11 Förråd med mera		
	2022-08-31	2021-12-31
Ingående balans	1 085	1 365
Upparbetade exploateringsinkomster	-246	-312
Marknadsvärdering	0	0
Omklassificering	0	0
Upparbetade exploateringsutgifter	88	32
Utgående balans	927	1 085

Not 12 Fordringar		
	2022-08-31	2021-12-31
Kundfordringar	3 551	5 501
Fastighetsavgiftsfordran	21 802	19 584
Momsfordringar	4 033	4 786
Förutbetalda kostnader och upplupna intäkter	24 489	18 350
Övriga fordringar	181	626
Utgående balans	54 056	48 848

Not 13 Kassa och bank		
	2022-08-31	2021-12-31
Kassa	5	2
Swedbank ¹⁾	9 286	15 905
Utgående balans	9 291	15 907

¹⁾ Härutöver finns en checkkredit om 10 mkr, vilken inte är utnyttjad på balansdagen.

Not 14 Eget kapital		
	2022-08-31	2021-12-31
Anläggningsskapital:		
Anläggningstillgångar	156 240	154 687
Långfristiga skulder inklusive kortfristig lån	-44 000	-44 000
Kostnadsersättningar och investeringsbidrag	-7 423	-7 689
Summa avsättningar	-23 554	-24 590
Summa anläggningsskapital	81 263	78 408

Rörelsekapital:		
Förråd, lager och exploateringsfastigheter	927	1 085
Omsättningstillgångar	63 347	64 755
Kortfristiga skulder exkl. kortfristig lånedel	-46 258	-51 235
Summa rörelsekapital	18 016	14 605
Summa anläggningsskapital + rörelsekapital	99 280	93 013

Förändring av eget kapital:		
Eget kapital 1/1	93 013	91 281
Justering eget kapital *)	0	0
Periodens resultat	6 267	1 732
Summa eget kapital 31/12	99 280	93 013

Not 15 Avsättningar		
	2022-08-31	2021-12-31
Avsatt till pensioner	7 411	7 386
Avsatt till särskild löneskatt på pensioner	1 798	1 792
Avsatt till individuella pensionslösningar inkl. löneskatt	1 281	1 281
Avsättning för borgensåtaganden	1 500	1 500
Avsättning för täckande av avfallsanläggning Åsbodalen	11 564	12 631
Utgående balans	23 554	24 590

Not 16 Långfristiga skulder		
	2022-08-31	2021-12-31
Ingående balans lån kreditinstitut	44 000	33 000
Nyupplåning	0	0
Omklassificering från kort till långt lån	0	11 000
Utgående balans	44 000	44 000

Skuld för kostnadsersättningar och investeringsbidrag 7 423 7 689

Summa långfristiga skulder 51 423 51 689

Not 17 Kortfristiga skulder		
	2022-08-31	2021-12-31
Kortfristiga skulder till kreditinstitut och kunder	86	40
Leverantörsskulder	4 326	9 450
Moms och särskilda punktskatter	386	8
Personalens skatter, avgifter och löneavdrag	4 383	3 885
Övriga kortfristiga skulder	0	45
Upplupna kostnader och förutbetalda intäkter	37 077	37 808
Utgående balans	46 258	51 235

Not 18 Ansvarförbindelser		
	2022-08-31	2021-12-31
Pensionsåtaganden ¹⁾	100 168	101 381
Borgensåtaganden AB Boxholmshus	330 177	311 002
Borgensåtaganden Kommunalförbundet ITSAM	3 549	3 780
Borgensåtaganden föreningar	7 126	7 302
Engagemang Kommuninvest ²⁾	44 000	44 000
Summa ansvarförbindelser	485 020	467 465

¹⁾ Löneskatt på pensionsåtaganden inräknat

²⁾ Boxholms kommun har i augusti 1994 ingått en solidarisk borgen såsom för egen skuld för Kommuninvest i Sverige AB:s samtliga nuvarande och framtida förpliktelser. Samtliga 292 kommuner och regioner som per 2022-08-31 var medlemmar i Kommuninvest ekonomisk förening har ingått likalydande borgensförbindelser. Mellan samtliga medlemmar i Kommuninvest ekonomisk förening har ingåtts ett regressavtal som reglerar fördelningen av ansvaret mellan medlemmarna vid ett eventuellt ianspråktagande av ovan nämnd borgensförbindelse. Enligt regressavtalet ska ansvaret fördelas dels i förhållande till storleken på de medel som respektive medlem lånat av Kommuninvest i Sverige AB, dels i förhållande till storleken på medlemmarnas respektive insatskapital i Kommuninvest ekonomisk förening. Vid en uppskattning av den finansiella effekten av Boxholms kommuns ansvar enligt ovan nämnd borgensförbindelse, kan noteras att per 2022-06-30 uppgick Kommuninvest i Sverige AB:s totala skulder till 586 308 247 tkr och totala tillgångar till 576 546 871 tkr. Boxholms kommuns andel av de totala skulderna uppgick till 448 179 tkr och andelen av de totala tillgångarna uppgick till 444 326 tkr.

Kassaflödesanalys		
Not 19 Justering för övriga ej likviditetspåverkande poster som ingår i årets resultat		
	2022-08-31	2021-12-31
Justering av semesterlöneskuld	6 683	0
Summa ej likviditetspåverkande poster	6 683	0

REDOVISNINGSPRINCIPER

Delårsrapporten är upprättad i enlighet med lagen om kommunal bokföring och redovisning (LKBR 2018:597). Boxholms kommun följer god redovisningssed och tillämpliga delar av de rekommendationer som Rådet för kommunal redovisning (RKR) ger ut.

ANLÄGGNINGSTILLGÅNGAR

Tillgångar avsedda för stadigvarande bruk eller som bedöms ha en nyttjandeperiod om minst tre år klassas som anläggningstillgång om värdet uppgår till minst ett prisbasbelopp. Linjär avskrivning tillämpas, det vill säga lika stora nominella belopp varje år. Avskrivning påbörjas när tillgången tas i bruk. För materiella och immateriella anläggningstillgångar används avskrivningstider mellan 3 och 100 år. På mark och pågående projekt görs ingen avskrivning. Boxholms kommun följer RKR:s rekommendation gällande redovisning av investeringsbidrag. Icke offentliga bidrag till investeringar intäktsförs direkt vid utbetalningstillfället. Offentliga investeringsbidrag bruttoredo visas och upplöses i samma takt som avskrivningskostnaderna.

Från och med 2014 ska, enligt RKR, komponentavskrivning tillämpas för tillgångsslagen fastigheter, byggnader och gator och parker. Boxholms kommun tillämpar komponentavskrivning från år 2015 men endast på nya investeringar. Fastigheter delas in i följande komponenter:

Komponent	Nyttjandeperiod antal år
Stomme, grund	100
EI, VVS	50
Markarbeten, utemiljö	40
Fasad, balkong, yttertak	40
Fönster, ytterdörrar	40
Snickerier	40
Tekniska installationer, ventilation, maskiner, bredbandsutbyggnad	20
Ytskikt	20
Mark	0

AVSÄTTNINGAR

Kommunen har under tidigare år gjort avsättningar för täckning av Åsbodalens avfallsanläggning. Deponering på avfallsanläggningen upphörde januari 2005. Täckning ska enligt beslut från Länsstyrelsen vara utförd så snart som möjligt, dock senast 2025. Kostnad för täckning beräknades enligt senaste utredningen uppgå till cirka 13 500 tkr. Kostnadens storlek beror mycket på tillgång av sluttäckningsmaterial vilket är svårt att få tag på. En ny utredning med uppdaterad tids- och kostnadsberäkning är under arbete, och kommer att färdigställas till årsskiftet.

FINANSIELLA TILLGÅNGAR

Samtliga kommunens finansiella anläggningstillgångar är bokförda till anskaffningsvärdet. Större delen av de finansiella tillgångarna som finns avser aktier och andelar i koncernbolag, ekonomiska föreningar samt intressebolag och intresseföreningar.

GENERELLA STATS BIDRAG

Generella statsbidrag redovisas enligt linjärt över året från den månad då de beslutats av regeringen eller över den period då motsvarande kostnad uppstår. Vissa bidrag som beslutats och kunnat rekvireras under året är till sin natur tydligt riktade mot olika förvaltningar, men ska enligt RKR redovisas som generella bidrag då det inte föreligger krav på återredovisning. Bidragen redovisas därför som generella bidrag under respektive förvaltning. Därutöver finns generella bidrag som inte är riktade mot någon specifik verksamhet, dessa redovisas under finansförvaltningen.

Delårsbokslut 2022-08 Boxholms Kommun

INTÄKTER

Slutavräkningen för skatteintäkter följer RKR:s rekommendation R2. Det innebär att Boxholms kommun använder SKR:s prognos för slutskatteavräkning. För delårsbokslutet har SKR:s prognos från augusti använts.

INVESTERINGSBIDRAG OCH ANSLUTNINGSAVGIFTER

Boxholms kommun följer RKR:s rekommendation gällande redovisning av investeringsbidrag. Icke offentliga bidrag till investeringar intäktsförs direkt vid utbetalningstillfället. Offentliga investeringsbidrag bruttoredo visas och upplöses i samma takt som avskrivningskostnaderna. Anslutningsavgifter för bredbandsnätet intäktsförs vid faktureringsstillfället.

JÄMFÖRELSESTÖRANDE POSTER

När det förekommer jämförelsestörande poster särredovisas de i not till respektive post i resultaträkningen. Som jämförelsestörande betraktas poster som förekommer och som uppgår till minst 500 tkr.

KONCERNREDOVISNING / SAMMANSTÄLLDA RÄKENSKAPER

I den kommunala koncernen ingår Boxholmshus där kommunen har ett 100 % ägande. AB Boxholmshus äger i sin tur 100 % av AB Boxholmsteknik. Smånet är ett bolag där Boxholms kommun har ett ägande tillsammans med Vadstena, Ydre samt Ödeshögs kommuner. Kommunens andel av SmåNet AB uppgår till 25 %, där SmåNet i sin tur äger 60% av Vökby. Det indirekta ägandet i VÖKBY AB uppgår till 15 procent, med 12,5 procents inflytande. VÖKBY AB har därför utelämnats ur den sammanställda redovisningen. SmåNet ABs verksamhet är mycket liten i förhållande till kommunkoncernen varför även detta bolag utelämnats. Kommunens andel av kommunalförbundet ITSAM uppgår till 17 %. Sammanställda räkenskaper ITSAM ingår ej i den sammanställda redovisningen i årsredovisningen då dess ekonomiska betydelse är utan större betydelse för kommunen.

LEASING

Leasingavtal med ett värde som understiger ett prisbasbelopp eller har en nyttjandeperiod upp till 3 år klassificeras som operationell leasing. För leasingavtal som överstiger ett prisbasbelopp och nyttjande överstiger 3 år sker en bedömning av i vilken omfattning de ekonomiska riskerna och fördelarna överförs till kommunen. Samtliga leasingavtal i kommunen klassificeras som operationella och inget aktuellt avtal överstiger 3 år.

PENSIONER

Pensionsåtaganden för anställda i kommunen är beräknade enligt RIPS07 och redovisas enligt blandmodellen. Det innebär att pensionsförpliktelser intjänade före 1998 samt andra pensionsförpliktelser redovisas som ansvarsförbindelse. Pensionsförpliktelser som intjänats från och med 1998 redovisas som avsättning. Kommunens aktualiseringsgrad gällande anställd personals tidigare pensionsgrundande anställningar uppgår till 98 %. Aktualisering är arbetet med att utreda tid och lön som påverkar den kommande pensionen.

SEMESTERLÖNESKULD

Semesterlöneskulden beräknas per balansdagen 31 augusti och skuldförs enligt beräkningar från lönesystemet.

DRIFT OCH INVESTERINGSREDOVISNING

DRIFTREDOVISNING

UTFALL PER NÄMND/UTSKOTT

Tkr	Utfall jan-aug 2021	Budget jan-aug 2022	Utökad budget	Utfall jan-aug 2022	Avvikelse mot budget, tkr	Avvikelse mot budget %	Avvikelse mot frg år %
Kommunfullmäktige	555	613		902	-289	-47%	-63%
KS Kommunövergripande	17 259	17 246	211	20 768	-3 522	-20%	-20%
KS Måltid & Service	7 579	7 848		7 371	477	6%	3%
KS Barn och utbildning	89 828	91 355		91 566	-211	0%	-2%
KS Räddningstjänsten	4 522	4 616		4 607	9	0%	-2%
SMN Äldreomsorg	48 694	48 577		50 619	-2 042	-4%	-4%
SMN Individ- och familjeomsorg	20 736	18 347		27 059	-8 712	-47%	-30%
SMN Behandling och omsorg	19 841	21 882		22 331	-449	-2%	-13%
Kultur- och turismnämnd	3 224	3 609		3 607	2	0%	-12%
Samhällsbyggnadsnämnd	11 322	12 009		12 480	-471	-4%	-10%
Miljönämnd	663	581		610	-29	-5%	8%
Summa driftsbudget	224 223	226 683	211	241 921	-15 027	-6,6%	-8%
<i>varav generella statsbidrag inkluderade i verksamhetens utfall*</i>				2 502			
Summa driftsbudget netto	224 223	226 683	211	244 423	-17 529	-8%	
Ofördelade budgetmedel		667	-211		456	87%	
Finansiering *	231 660	230 271		248 185	17 914	1%	
Resultat	7 437	2 487	0	6 267	3 780		
Procent av skatteintäkter och kommunalekonomisk utjämning	3,2%	1,1%		2,6%			

** Statsbidrag om 2 502 tkr som avser nämndernas verksamhet ("Säkerställa god vård och omsorg om äldre" samt "Skolmiljarden") ska enligt förändrade direktiv under 2021 från regeringskansliet, RKR och SKR redovisas som generella statsbidrag. Det innebär att de redovisningsmässigt flyttas från klass 3 verksamhetens intäkter till klass 8 skatter, utjämning och generella bidrag. I tabellen ovan inkluderas de i respektive verksamhet. I resultaträkningen redovisas de under skatter och generella bidrag.*

KOMMENTAR

Respektive förvaltnings resultat förklaras under verksamhetsberättelserna.

INVESTERINGSREDOVISNING

Totala investeringar inklusive pågående projekt per nämnd

Nämnd/ Utskott	Utfall	Budget	Återstående budget
Behandling och omsorg	0	50	50
Barn och utbildning	0	390	390
Individ och familjeomsorg	0	0	0
Kommunledningskontoret	3 675	6 713	3 038
Kultur och fritidsnämnden	0	110	110
Måltid och service	0	0	0
Räddningstjänsten	0	130	130
Samhällsbyggnadsnämnden	3 071	8 950	5 879
Äldreomsorgen	294	275	-19
Summa periodens investeringar	7 041	16 618	9 577

Aktiverade investeringar (4770 tkr av totala investeringar på 7041 tkr)

Nämnd/ Utskott	Aktiverade projekt jan-aug	Utfall
Kommunledningskontoret	Verktyg och utrustning för Komhall	57
Kommunledningskontoret	Fiber Malexander fastboende	1 662
Kommunledningskontoret	Överlåtelse Fällhagen (etapp 1-4)	1 807
Samhällsbyggnadsnämnden	Vindskydd 3 st	154
Samhällsbyggnadsnämnden	Brygga Sjögarp	167
Samhällsbyggnadsnämnden	Släp	49
Samhällsbyggnadsnämnden	Belysning skidspår	423
Samhällsbyggnadsnämnden	Blåviks parkering	158
Äldreomsorgen	Spolo (desinfektor)	100
Äldreomsorgen	Sängar	139
Äldreomsorgen	Torktumlare	55
	Summa	4 770

Pågående projekt (varav 2271 tkr från 2022 och 7839 tkr från 2021)

Nämnd/ Utskott	Pågående projekt jan-aug	Utfall
Kommunledningskontoret	Fiber	7 989
Samhällsbyggnadsnämnden	Ridklubben	913
Samhällsbyggnadsnämnden	Asfaltering 2022	1 165
Samhällsbyggnadsnämnden	Lekpark	43
Summa		10 110

Investeringsprognos jämfört med budget

Näm/ Utskott	Utfall	Budget	Prognos
Behandling och omsorg	0	50	0
Barn och utbildning	0	390	390
Individ och familjeomsorg	0	0	0
Kommunledningskontoret	3 675	6 713	4 276
Kultur och fritidsnämnden	0	110	110
Måltid och service	0	0	0
Räddningstjänsten	0	130	50
Samhällsbyggnadsnämnden	3 071	8 950	4 689
Äldreomsorgen	294	275	1 245
TOTALT	7 041	16 618	10 760

NÄMNDERNAS VERKSAMHETSBERÄTTELSE

KOMMUNFULLMÄKTIGE KOMMUNFULLMÄKTIGE

PERIODENS VÄSENTLIGA HÄNDELSE

Kommunfullmäktige beslutar i ärenden av principiell beskaffenhet eller andra ärenden av större vikt för kommunen. Beslutade ärenden under perioden har exempelvis varit:

- Överföring av budgetansvar till Social- och myndighetsnämnden
- Arkivreglemente
- Insynsplatser i kommunstyrelsen
- Arvoden allmänna val

Studiebesök hos företagare inom gröna näringar har skett efter inbjudan till kommunfullmäktiges förtroendevalda från LRF (Lantbrukarnas riksförbund).

EKONOMI

TKR	Utfall jan-aug 2022	Budget jan-aug 2022	Avvikelse mot budget, tkr	Avvikelse mot budget, %	Utfall jan-aug 2021	Avvikelse mot föreg år, %
Nettokostnad	124	103	-21	-20%	53	-136%

Nettokostnaden avviker något från budget och från föregående år. Föregående år minskade arvoden, troligtvis som en effekt av pandemin. Avvikelsen från budget består att fler minnesgåvor getts än vad som budgeterats, en kostnadspost som kan variera år från år.

SAMMANTAGEN BEDÖMNING AV HELÅRET

Året 2022 är ett valår. Som en följd och beroende av valresultat kommer nya och gamla förtroendevalda i kommunfullmäktige att tillträda. Kommunfullmäktige för den nya mandatperioden kommer att sammanträda för första gången i oktober.

KOMMUNREVISION

PERIODENS VÄSENTLIGA HÄNDELSE

Den kommunala revisionen är ett lokalt demokratiskt kontrollinstrument med uppdrag att granska den verksamhet som sker i kommunen och bedöma ansvarstagandet. Den kommunala revisionen är oberoende och granskar på kommunfullmäktiges uppdrag och därigenom också för medborgarna.

Revisorernas uppgift är att årligen granska all verksamhet som bedrivs inom nämndernas och kommunstyrelsens verksamhetsområden. Revisorerna ska pröva om verksamheterna är ändamålsenliga och effektiva, om styrningen är tillräcklig, om den interna kontrollen är tillfredställande och om räkenskaperna är rättvisande.

Lekmannarevisorerna granskar den verksamhet som bedrivs i kommunala bolag.

Ansvarsprövningen redogörs i den årliga revisionsberättelsen som behandlas av kommunfullmäktige i samband med bokslutet och årsredovisningen. Revisorerna bedömer om ansvarsfrihet ska tillstyrkas, avstyrkas eller om anmärkning ska riktas.

Revisorerna har under det gångna halvåret haft dialog med kommunfullmäktiges presidium.

Nämndernas och kommunstyrelsens verksamheter följs genom att revisorerna tar del av handlingar och protokoll. Revisorerna har under aktuell period genomfört följande fördjupade granskningar:

- Granskning av anställdas bisysslor

EKONOMI

TKR	Utfall jan-aug 2022	Budget jan-aug 2022	Avvikelse mot budget, tkr	Avvikelse mot budget, %	Utfall jan-aug 2021	Avvikelse mot föreg år, %
Nettokostnad	291	312	21	7%	262	-11%

Det lägre utfallet för januari till augusti jämfört med budget beror på att uppbokad reservation för revisionskostnader avseende 2021 var högre än den slutgiltiga kostnaden.

KOMMANDE HÄNDELSE UNDER ÅRET

Revisorerna kommer att inom ramen för den grundläggande granskningen ha hearings och dialogmöten med kommunstyrelsen och nämndspresidier. Vidare kommer följande granskningar att genomföras:

- Granskning av kommunens delårsredovisning 2022
- Granskning av arbetet för studiero och mot kränkande behandling

VALNÄMND

PERIODENS VÄSENTLIGA HÄNDELSE

Valnämnden har haft flera sammanträden under perioden. Inför valet till riksdag, kommun och region den 11 september 2022 har valnämnden ansvarat för utbildning av röstmottagare som tjänstgjort i förtidsröstningslokal och vallokal. Förtidsröstning har genomförts under tiden 24 augusti till och med 11 september i Boxholms bibliotek. Institutionsröstning ägde rum i Trivselhuset, Bjursdalen, på söndagen 2 veckor innan valdagen.

EKONOMI

TKR	Utfall jan-aug 2022	Budget jan-aug 2022	Avvikelse mot budget, tkr	Avvikelse mot budget, %	Utfall jan-aug 2021	Avvikelse mot föreg år, %
Nettokostnad	-129	-16	113	704%	12	1209%

Valnämnden finansieras av statsbidrag under valår. Överskottet i utfallet beror på att statsbidraget betalats ut tidigare medan kostnaderna kommer att uppstå under september.

SAMMANTAGEN BEDÖMNING AV HELÅRET

Under valdagen, 11 september, genomfördes röstning i Folkets hus, församlingshemmet i Boxholm samt Ingemarsgården i Strålnäs för de tre valdistrikten i Boxholm. Röstningen genomfördes i god ordning utan incidenter.

Preliminär rösträkning så kallad, onsdagsräkning, skedde onsdagen efter valdagen på kommunkontoret.

ÖVERFÖRMYNDARE

PERIODENS VÄSENTLIGA HÄNDELSE

Huvudmän som behöver godmän och förvaltare ökar mot föregående år. En förändring av antalet godmän och förvaltarskap sker kontinuerligt p.g.a. in och utflyttning till kommunen. För de huvudmän som har beviljats god man eller förvaltare har det funnits intresserade och lämpliga personer som har kunnat förordnas att utföra uppdragen.

Under juni månad entledigade sig dåvarande överförmyndare och ersättaren övertog rollen. Samtidigt togs en kontakt med Motala överförmyndarkansli för att undersöka möjligheter till stöttning och beslut togs att Boxholms överförmyndare delegerar de ärende som är möjliga till Motala för beredning under resterande del av 2022.

EKONOMI

TKR	Utfall jan-aug 2022	Budget jan-aug 2022	Avvikelse mot budget, tkr	Avvikelse mot budget, %	Utfall jan-aug 2021	Avvikelse mot föreg år, %
Nettokostnad	615	214	-401	-188%	229	-169%

Överförmyndarverksamheten visar ett resultat med en negativ avvikelse då kostnaderna har ökat efter delegering av ärende till Motala överförmyndarkansli men som har setts som nödvändigt för att kunna garantera en rättssäker handläggning.

SAMMANTAGEN BEDÖMNING AV HELÅRET

Antalet godmanskap bedöms öka av flera anledningar. Medellivslängden ökat, människor som är ensamstående utan släkt och övrigt kontaktnät samt att yngre människor med olika sjukdomar är i behov av godmanskap. Det medför att förvaltar- och godmanskap behövs över längre tid. Därmed ökar även arvoden till förvaltare och godmän för utförda uppdrag på grund av att huvudmännen blir yngre och saknar egna medel att betala arvode till sina förvaltare och godmän.

Boxholms kommun har kommit överens om att inrätta en gemensam överförmyndarnämnd tillsammans med Motala, Mjölby, Vadsten och Ödeshög från och med januari 2023. De övriga kommunerna har sedan tidigare haft en gemensam överförmyndarnämnd som nu även Boxholm ansluter sig till.

KOMMUNSTYRELSE

KOMMUNLEDNINGSFÖRVALTNING

PERIODENS VÄSENTLIGA HÄNDELSE

2022 har präglats och påverkats av de händelser som skett i vår omvärld och det krig som pågår i Ukraina. I Boxholm har vi under året tagit emot drygt 20 personer som flytt från Ukraina vilket har gjorts på ett mycket gott och respektfullt sätt.

Pandemin och dess restriktioner har klingat av och verksamheterna har kunnat öppnas upp på ett successivt och bra sätt med en fortsatt medvetenhet och beredskap.

Kommunen förstärkte staben med en kommunikörstjänst i januari. Detta har märkts genom en högre närvaro och synlighet i bland annat sociala medier. Dessa är också viktiga i att stärka varumärket Boxholm och lyfta fram allt bra som händer i kommunen.

En viss rörlighet märks i kommunledning och kommunledningskontor där kommunen har pågående rekryteringar för skolchef, HR-chef, kommunikatör och förvaltningsadministratör.

Under våren har det gjorts en satsning på cheferna i Boxholms kommun tillsammans med AB Boxholmshus genom strukturerade ledarskapsutbildningar. Syftet har varit att stärka ledarskapet och skapa möjligheter och redskap i rollen som chef för att bli en arbetsgivare som både kan attrahera och behålla sina medarbetare. Genom att alla chefer deltar på samma utbildning så skapas erfarenhetsutbyte och en samhörighet över gränserna vilket stärker förmågan till sidledsansvar och verksamhetsutveckling över enhetsgränser.



EKONOMI

TKR	Utfall jan-aug 2022	Budget jan-aug 2022	Avvikelse mot budget, tkr	Avvikelse mot budget, %	Utfall jan-aug 2021	Avvikelse mot föreg år, %
Nettokostnad	20 768	17 246	-3311	-19%	17 259	-20%

Kommunledningskontoret visar en negativ avvikelse på 3 311 tkr. Detta beror delvis på att det ligger fem extratjänster i utfallet och dessa möts till största del av intäkter från arbetsförmedlingen. Det finns en ökning av personalkostnader och dessa beror på främst en oförutsedd engångskostnad till följd av personalomsättning och kostnader för rekrytering. Utbildnings- och konsultkostnader har ökat men möts även dessa delvis av stadsbidrag.

MÅLUPPFYLLELSE – FÖRVÄNTAD FÖR HELÅRET 2022

Resultatmål 2022	Ja	Nej
Förvaltningscheferna ska ta fram två nyckeltal för sin nämnd/område. Nyckeltalen ska ge en bra kostnadsjämförelse mot jämförbara kommuner. Nyckeltalen ska vara klara till mål- och budgetdagen våren 2021.	X	
Kommunens mål är att 90 % av kommunens invånare ska ha tillgång till fiber/bredband med en hastighet på 100 mbit till år 2022.		X

MÅLTID OCH SERVICE

PERIODENS VÄSENTLIGA HÄNDELSER

Vid Åsbo skola är ett nytt kök och matsal under byggnation och beräknas vara färdigställt under våren 2023.

Ett samverkansavtal gällande måltidschef är nu upprättat mellan Boxholms kommun och Vadstena kommun, där Boxholm har 40 % av arbetstiden. Detta avtal gäller tillsvidare med 6 månaders uppsägningstid.

Arbetet med måltidspedagogik inom ramen för Food For Life inom alla verksamheter fortsätter. Ett aktivitetsprogram till äldreomsorgen som syftar till att förenkla för omsorgspersonalen att kunna arbeta med Food for Life har arbetas fram. Detta är inte implementerat ännu då omsorgen har många andra projekt som måste få slutföras innan tid finns.

Digitaliseringsarbetet fortsätter och där första steget med interna beställningar är implementerat. Nästa steg blir beställningar av matlådor till brukare som bor hemma.

Gällande framtida kompetensförsörjning så fortsätter det goda samarbete verksamheten har upparbetat med Lernia och arbetsförmedlingen vilket redan genererat flera timvikarier och även 1 tillsvidareanställning.

EKONOMI

TKR	Utfall jan-aug 2022	Budget jan-aug 2022	Avvikelse mot budget, tkr	Avvikelse mot budget, %	Utfall jan-aug 2021	Avvikelse mot föreg år, %
Nettokostnad	7 378	7 848	470	6%	7 579	3%

Den minskade intäkten beror på färre antal gäster i matsalen Kristallen. Personalutfallet är betydligt bättre än budget och detta beror på att verksamheten hela tiden arbetar aktivt med att flytta personal vid vakanser vilket minskat användningen av timvikarier. Övriga kostnader är betydligt lägre än budget och detta beror till största delen av välfyllda lager vid budgetårets början.

Från maj månad och framåt ser verksamheten kostnadsökningar på livsmedel på ett sätt som inte setts förut och som det ser ut i dagsläget så blir det mellan 12-15% i ökad livsmedelskostnad. Därav prognos med ett nollresultat då man kan förvänta att det överskott verksamheten har efter 8 månader kommer snabbt minska.

MÅLUPPFYLLELSE – FÖRVÄNTAD FÖR HELÅRET 2022

Resultatmål budget 2022	Ja	Nej
Att i enighet med Östergötlands livsmedelsstrategi nå målet att 2021 ska minst 60 % av våra inköpta livsmedel vara producerade i Sverige och minst 30 % ska vara lokalproducerade	X	
Att alla årskurser inom grundskolan ska få minst en Food for Life-aktivitet per år	X	
Kartlägga hur mycket matsvinn vi har nu och ta fram en handlingsplan för att minska matsvinnet	X	
Ett aktivitetsprogram tas fram för Food For Life inom äldreomsorg, samt att alla våra brukare får vara med på minst fyra Food for life aktiviteter per år		X

SAMMANTAGEN BEDÖMNING AV HELÅRET

Målet med aktivitetsprogram kommer bara nås till 50%, programmet är klart men tyvärr hinner verksamheten inte implementera detta inom omsorgen.

BEMANNINGS- OCH REKRYTERINGSENHETEN

PERIODENS VÄSENTLIGA HÄNDELSE

Årets första del fram till augusti har fortlöpt som förväntat med samma höga efterfrågan på vikarier från verksamheterna. Detta resulterar i hög belastning på resurser. Strävan efter att sänka vikariekostnader sker i samverkan med enheterna med omprioriteringar i den mån det går.

EKONOMI

TKR	Utfall jan-aug 2022	Budget jan-aug 2022	Avvikelse mot budget, tkr	Avvikelse mot budget, %	Utfall jan-aug 2021	Avvikelse mot föreg år, %
Nettokostnad	11 372	9 831	-1 541	-16%	10 716	-6%

Den negativa avvikelsen står för ökat nyttjande av vikarier än det finns budget till.

MÅLUPPFYLLELSE – FÖRVÄNTAD FÖR HELÅRET 2022

Resultatmål 2021	Ja	Nej
Poolverksamheten ska ha minst 80 % utlagd arbetstid i verksamheterna	X	
Vakanser som är verksamhetskritiska ska lösas inom två timmar		X

SAMMANTAGEN BEDÖMNING AV HELÅRET

Det är svårbedömt om kostnaderna för vikarier kommer ligga kvar på samma nivå vid årets slut, men enligt nuvarande bedömning för prognosen uppskattningsvis att kostnaderna kommer att ligga på liknande nivåer. Under årets sista månader ökar uttaget av semesterdagar .. vilket genererar ett ökat vikariebehov med högre kostnader som följd.

Behov av extraresurser inom äldreomsorg, barnomsorg och behandling och omsorgs verksamheter har under året varit hög och verkar fortsätta. Extraresurser är ökad ordinarie bemanning under tillfälliga ökning i behov och i vissa fall och verksamheter kan man se att behovet varar under längre perioder vilket innebär ökade kostnader.

BARN OCH UTBILDNING

PERIODENS VÄSENTLIGA HÄNDELSE

Under våren påbörjades ett arbete med all skolans personal för att skapa en bra arbetsmiljö. Detta arbete initierades av en skrivelse som inkommit från de fackliga representanterna där man pekade på olika utvecklingsområden. Detta arbete har sedan fortsatt med gott resultat för att implementeras i alla olika verksamheter samt inletts även i förskolan.

Rekrytering har genomförts för rektor till förskola som tillträdde i slutet av sommaren.



Vid höstterminens start avslutade skolchef sin anställning och rekrytering inleddes för att anställa ny barn och utbildningschef med helhetsansvar för hela barn och utbildningsförvaltningen.

EKONOMI

TKR	Utfall jan-aug 2022	Budget jan-aug 2022	Avvikelse mot budget, tkr	Avvikelse mot budget, %	Utfall jan-aug 2021	Avvikelse mot föreg. år, %
Nettokostnad FSK	21 320	22 699	1 379	6%	22 823	7%
Nettokostnad GSK	70 246	68 656	-1 590	-2%	67 005	-5%
Nettokostnad Totalt BU	91 566	91 355	-211	2%	89 828	-1%

På Stenbockskolan (årskurs 4-9) finns en negativ ekonomisk avvikelse på grund av höga personalkostnader. Personkostnaderna är ca 1,5 miljoner kronor över budget och den främsta anledningen till det är att planerade injusteringar i verksamheten inte har kunnat genomföras. Personalens semesterersättning visar också en avvikelse då de var för lågt budgeterade.

Kostnader för skolskjutsar bidrar också till det underskott som visas för grundskolan då kostnader är ca 654 000 kr över det som finns budgeterat.

Förskolan visar ett positivt resultat gällande personalkostnader. Detta beror delvis på att rektorstjänst varit vakant. Förskolan fick ca 400 000 kr statlig ersättning för sjukdomsfrånvaro under pandemin som inte var budgeterat vilket bidrar till den positiva avvikelsen.

I det stora hela för barn- och utbildningsförvaltningen har beräknade intäkter från statsbidrag genererat ett utfall av ungefär hälften av de intäkter som budgeterats vilket påverkar utfall.

MÅLUPPFYLLELSE – FÖRVÄNTAD FÖR HELÅRET 2022

Resultatmål budget 2022	Ja	Nej
En ökad måluppfyllelse med minskade skillnader i statistiska resultat vad gäller ämnen, grupper och könstillhörighet i årskurs 9.	X	
Vid en jämförelse med samma elevgrupp, under en treårsperiod, ska andelen elever i årskurs 3, 6 och 9 som ännu inte når godtagbara kunskaper minska.	X	
Vid en jämförelse med samma elevgrupp, under en treårsperiod, ska andelen elever i årskurs 3, 6 och 9 som når mer än godtagbara kunskaper öka.	X	

SAMMANTAGEN BEDÖMNING AV HELÅRET

Vad gäller måluppfyllelsen ser vi att det går som förväntat.

RÄDDNINGSTJÄNST MJÖLBY/BOXHOLM

PERIODENS VÄSENTLIGA HÄNDELSE

Efter pandemiåren har äntligen aktiviteter kunnat följa fastställd årsplanering för såväl det operativa som den förebyggande verksamheten. Det finns ett stort behov av såväl räddningstjänstens utbildningar och uppsökande verksamhet som myndighetsutövning.

Arbetet med att öka samverkan med grannkommunerna fortsätter. Syftet är att på ett kostnadseffektivt sätt skapa så god förmåga som möjligt för den regionala räddningstjänstens verksamhet. Ett resultat av det under året har varit färdigställandet av en skogsbrandsdepå vilket skett i samverkan mellan Mjölby/Boxholm och Ödeshög. Depån har nyttjats flitigt under den gångna sommaren då ett flertals skogsbränder drabbat kommunen.

Under flera år har det varit svårt med nyrekryteringar vilket fått till följd att det är svårt att upprätthålla numerären i beredskapsstyrkan och då i synnerhet under sommaren. Flera medarbetare har fått tjänstgöra betydligt mer än som varit planlagt enligt schema. Dialog och information har genomförts för att komma tillrätta med rekryteringsproblemet och viss ljusning kan skönjas.

EKONOMI

TKR	Utfall jan-aug 2022	Budget jan-aug 2022	Avvikelse mot budget, tkr	Avvikelse mot budget, %	Utfall jan-aug 2021	Avvikelse mot föreg år, %
Nettokostnad	4607	4616	9	0%	4522	-2%

Problem med personalrekrytering har inneburit att kostnader för personalutbildning varit lägre än planerat. Sommarens skogsbränder har inneburit höga personalkostnader i såväl Boxholm som Malexander.

MÅLUPPFYLLELSE – FÖRVÄNTAD FÖR HELÅRET 2022

Mål 2022	Ja	Nej
Att genomföra tillsyner enligt fastslagen plan för 2021	X	
Att samtliga 6-åringar ska erhålla brandskyddsinformation	X	
Att samtliga elever i årskurs 7 ska erhålla en 3-timmars teoretisk och praktisk brandskyddsutbildning	X	
Att målplanen för räddningstjänstens övningsverksamhet följs och att samtlig operativ personal får minst 50 övningstimmar	X	

I Boxholms kommun ska alla ha en trygg och säker miljö. Det är en viktig förutsättning för att kommuninvånarna vill bo kvar samt att nya personer ska flytta till kommunen. Räddningstjänsten bidrar till det målet genom att ha ovanstående målsättning. Tillsynsarbetet har följt fastslagen planering. Information till 6-åringar och utbildning till skolelever kommer att genomföras under hösten. Övning och utbildning följer målplanen för räddningspersonal.

SAMMANTAGEN BEDÖMNING AV HELÅRET

Den höga inflationstakten och prisökningar är en stor utmaning som ständigt måste hanteras. Aktiviteter för att komma tillrätta med rekryteringsproblemen pågår löpande. Genom den modernisering som fordon och räddningsutrustning genomgått de senaste åren märks en minskad kostnad för reparationer och underhåll.

SOCIAL OCH MYNDIGHETSÄMND

ÖVERGRIPANDE

PERIODENS VÄSENTLIGA HÄNDELSER



Under våren har fem utbildningstillfällen i storgrupp genomförts. Målet har varit att all tillsvidareanställd personal inom myndighet, verkställighet samt chefer ska få kompetensutveckling inom IBIC (Individens Behov i Centrum), Socialtjänstlagen samt lex Sarah-lagstiftningen och dess tillämpningar i praktiken. Utbildningarna behöver följas upp under 2023 med riktade insatser utifrån enheternas behov.

Bild: Entrén till Bjursdalens trivselhus, med bland annat restaurang och lokaler för aktiviteter.

Verksamheterna har också utökat arbetet kring lärplattformen Evikomp där fokus har varit på att bygga upp material för utbildning av vikarier i ett digitalt introduktionspaket. Ett mindre antal nyanställda hann gå igenom introduktionsutbildningen redan innan sommaren. Möjligheter till utbildningar via Evikomp kommer framöver även att ingå som en del i det ledningssystem för kvalitet enligt SOSFS 2011:9 som är under uppbyggnad inom socialförvaltningen.

Arbetet med ett kvalitetsledningssystem enligt SOSFS 2011:9 har inletts. Det ska inom socialförvaltningen finnas ett ledningssystem som täcker processer och rutiner, riskanalys och avvikelser, klagomål och synpunkter samt personalens delaktighet i kvalitetsarbetet. Ledningssystemet ska även beskriva verksamhetens organisation och samverkansformer samt de lagar, förordningar och målsättningar som styr verksamhetens arbete.

Detta arbete leds av en projektorganisation där MAS är projektledare och även enhetschef från hemtjänsten och kvalitetsstrateg ingår. Under delåret har projektledarna genomfört träffar med alla personalgrupper, för att skapa en grund för arbetet med kvalitetsledningssystemet. Nya mallar för rutiner har tagits fram och arbetet med att revidera och skapa rutiner och processbeskrivningar har påbörjats.

Under året har verksamheterna växlat verksamhetssystem. Från Procapita till Lifecare, från samma leverantör, Tieto. LifeCare introduceras steg för steg inom alla verksamheter. Vid delåret är alla verksamheter utom hälso- och sjukvården igång med LifeCare, då hälso- och sjukvårdsmodulen inte är helt färdigutvecklad av Tieto.

Två så kallade Tovertafel håller på att installeras i slutet av delåret. Den ena på Äldreomsorgen, den andra på BeOm. Det är ett pedagogiskt TV-spel som kan användas av olika brukargrupper, där interaktiva bildspel projiceras ner på ett vanligt bord från en projektor monterad i innertaket. Inköpen av Tovertafel har möjliggjorts genom bidrag från Carl Tryggers Stipendiestiftelse.

ÄLDREOMSORG

PERIODENS VÄSENTLIGA HÄNDELSE

Hemtjänst, korttidsplatser och särskilt boende

Det har varit hög belastning inom hemtjänsten och korttids under hela året. Då antalet vårdplatser på sjukhusen har minskat drastiskt på grund av sjuksköterskebrist samt att den palliativa avdelningen på sjukhuset var stängd under sommaren ökade detta behovet av korttidsplatser. Effekter av detta är att det krävs mer medicinsk kompetens inom kommunens omsorg samt extrabemanning då vårdtyngden är hög. Personer som väntar på särskilt boende har ökat under året.

Projektet inom nattpatrullen som gått ut på att öka med en tjänst nattetid har slagit väl ut framförallt under sommaren. Det innebär att man ökade grundbemanningen nattetid då det funnits hög frånvaro bland personalen.

I hemtjänsten har ett särskilt demensteam startats upp. Syftet är att öka kompetensen, personal- och insatskontinuiteten samt tryggheten för äldre med demensdiagnoser med kommunala insatser i ordinärt boende.

Förvaltningen har inlett arbete med rambeslut för Trygg hemgång inom hemtjänsten, då brukare kommer hem efter sjukhus- eller korttidsvistelse. Brukaren går hem med hjälp av hemtjänst i kombination med rehab inom den kommunala hälso- och sjukvården för att kunna avgöra tillsammans med brukaren vilka insatser som behövs i hemmet. Detta skapar trygghet och effektiv rehabilitering i hemmiljö.

Rutin för fast omsorgskontakt, som är lagstadgat sedan april 2022, har införts i hemtjänsten samt förankrats i personalgruppen. Arbetet med att upprätta genomförandeplaner i anslutning till detta har påbörjats och de första genomförandeplanerna kan nu läsas i nya journalsystemet Lifecare.

Aktivitetsvärdinna har anställts på deltid inom äldreomsorgen. Detta har varit väldigt uppskattat och sommarfester som anordnades blev något av en invigning av den nya aktivitetsvärdinnans arbete.

Ett par IT- incidenter av allvarigare karaktär har inträffat under första halvan av 2022, som lett till att viktiga system legat nere långa stunder. Verksamheterna tillsammans med IT- ansvariga i kommunen behöver upprätta tydliga reservrutiner samt genomföra riskanalyser vid införande av nya system, vilket i dagsläget saknas.

Enheten Duvan BV (bottenvåningen) drabbades av en vattenläcka och fick flytta till andra, för verksamheten, mindre lämpade lokaler på Domherren under renovering. Vissa anpassningar krävdes samt extra bemanning, framförallt nattetid.

Digital signering via Appva samt det nya journalsystemet Lifecare har införts på samtliga enheter inom Äldreomsorgen. Tack vare digital signering märker vi att läkemedelsavvikelser minskat drastiskt. Vi arbetar även med kameratillsyn och planerar att det ska utvecklas ännu mer. Digitala läkemedelsskåp ska installeras på samtliga enheter.

En lex Sarah-utredning är genomförd i verksamheten med tillhörande arbetsrättsliga åtgärder, något som lett till många frågor och tankar i personalgrupperna, som enhetschef jobbar med att möta upp.

Kommunal hälso- och sjukvård

Boxholms socialförvaltning har en stabil och mycket kompetent sjuksköterskegrupp, goda resultat på brukarundersökningar i frågor som rör kontakt med sjuksköterska, och i palliativa registret. Palliativ vård är ett högt prioriterat arbetsområde i kommunen vilket också visar sig i mycket goda siffror i den palliativa registreringen.

Extra handledning av sjuksköterskor har förstärkts i hela kommunens omsorg till våra vikarier för att de ska klara av arbetet och kunna få en läkemedelsdelegering. Verksamheterna har arbetat med delegeringsprocessen för att säkra läkemedelshanteringen samt introduktion av semestervikarier. När det gäller introduktionen sker den genom handledning av sjuksköterskor och omvårdnadspersonal samt webbutbildningar från lärplattformen Evikomp.

Nya maskiner till gymmet har köpts in med hjälp av Carl Tryggers fond och är mycket uppskattat av våra äldre som besöker det kommunala gymmet. Rehabpersonal handleder vid gymmet och har även gruppträningar på våra enheter.

EKONOMI

TKR	Utfall jan-aug 2022	Budget jan-aug 2022	Avvikelse mot budget, tkr	Avvikelse mot budget, %	Utfall jan-aug 2021	Avvikelse mot föreg år, %
Nettokostnad	50 627	48 577	-2 049	-4%	48 695	-4%

Äldreomsorgen har ett underskott på 2 000 tkr jämfört med periodens budget. Avvikelsen beror i hög grad på högre utfall på personalkostnader samt köpta platser från annan kommun, vilket inte funnits avsatt budget för. Statsbidragen till äldreomsorgen förväntas möta en del av de ökade personalkostnaderna och balansera upp resultatet.

Hemtjänst: Sommarrekryteringen har varit mer kostsam detta år jämfört med tidigare somrar då många fler vikarier har gått 4-6 introduktionspass och sedan fått avslutas då de inte levt upp till kraven som ställs inom vård- och omsorg.

Hälso- och sjukvården, samt korttidsboende: Domherren fick rustas upp inför flytten av Duvans brukare, ny spoldesinfektor samt sängar mm fick köpas in till Domherren vilket medförde en kostnad på ca 160 tkr. Under denna tid var det högt tryck på Domherren, flera vårdades på korttids på halva Domherren i väntan på SÄBO, vilket ledde till platsbrist. Avtal tecknades med Ödeshögs kommun på korttidsplatser vilket medförde en extra kostnad på ca 400 tkr.

SÄBO - En allvarlig Lex Sarah/arbetsrättsligt ärende har medfört dubbla lönekostnader under ett par månader i väntan på att även den arbetsrättsliga utredningen skulle bli klar. Det har varit långa väntetider för in/utflytt, vilket medfört mindre avgiftsintäkter. Nya rutiner och processbeskrivningar för detta är under framtagande, för att säkerställa ett bättre flöde vid in/utflytt, uppsägning av hyreskontrakt, städning och renovering av lägenheter. Extrabemanning har krävts i perioder på grund av vårdtyngd samt att det funnits fler brukare boende på avdelningarna inom säbo.

MÅLUPPFYLLELSE – FÖRVÄNTAD FÖR HELÅRET 2022

Resultatmål 2022	Ja	Nej
Målsättningen ska vara att kunna bo kvar i ordinärt boende så länge som möjligt och kunna tillgodose brukarnas önskemål om kvarboende i ordinärt boende till livets slut.	X	
Beslut ska verkställas skyndsamt och inom tre månader		X*
Alla brukare med insatsbeslut ska ha en aktuell individuell genomförandeplan som följs upp löpande	X	
Att vara en av Östergötlands läns kommuner i framkant när det gäller Socialstyrelsens brukarundersökningar	X	

*I dagsläget är det kö till särskilt boende för äldre (personer har fått beslut om särskilt boende, men inte kunnat erbjudas någon plats), och förvaltningen ser att det inte går att med säkerhet uppfylla detta resultatmål under året.

Den nationella brukarundersökningen " Vad tycker de äldre om äldreomsorgen" gick ut till landets äldre hemtjänsttagare och boende på särskilt boende under våren 2022 efter en paus sedan 2020.

Resultatet visar på flera positiva förändringar och gröna siffror gällande hemtjänsten under 2022 jämfört med 2020. Det visar på att brukarna i Boxholm överlag är nöjda med sin hemtjänst samt med personalens bemötande trots neddragningar av resurser i verksamheten.

När det gäller särskilt boende finns det tecken på en negativ trend för några frågor, jämfört med tidigare år. Boxholms brukare är i många fall fortfarande mer nöjda än genomsnittet i riket. Vi har hög nöjdhet med hur lätt man upplever det är att få kontakt med sjuksköterska (samt även läkare). Brukarna är även nöjda med både maten på särskilt boende, och måltidssituationen i sig. Det finns dock andra områden där förvaltningen behöver analysera resultaten och vidta lämpliga åtgärder. Det område där vi får särskilt dåliga resultat, hur man upplever tillgången på sociala aktiviteter, har arbetet redan börjat med att vända den negativa trenden i och med tillsättande av aktivitetsvärdinna.

Verkställande av beslut inom särskilt boende för äldre är framför allt avhängigt tillgången på platser. I några fall har nämnden valt att köpa platser i andra kommuner. Boxholm har, enligt SCB:s statistik en lägre andel äldre i särskilt boende än riket.

SAMMANTAGEN BEDÖMNING AV HELÅRET

2022 har inneburit många utvecklingsområden för det arbete som utförs på socialförvaltningen, inom Social- och myndighetsnämndens område. Äldreomsorgens verksamheter är synnerligen involverade i detta. Sammantaget handlar det om att säkra och höja kvaliteten inom äldreomsorgen, men att samtidigt se till att effektiviteten är hög i form av goda strategier för bemanning, scheman och vikarietillsättning. Kompetensförsörjningen och bristen på vikarier är ett återkommande problem. Bristen på platser inom särskilt boende är också mycket aktuellt och arbete med planering för renoveringar/ombyggnationer inom befintliga lokaler pågår.

INDIVID OCH FAMILJEOMSORG

PERIODENS VÄSENTLIGA HÄNDELSE

IFO har haft förhållandevis stor omsättning av personal de senaste åren. Rekrytering av flera tjänster har pågått under slutet av 2021 och början av 2022, för att säkra alla befattningar inom IFO och övriga myndighetsfunktioner. Vid slutet av delåret är alla tjänster tillsatta. Enheten inväntar en enhetschef, som tillträder sin tjänst i november. Under tiden har socialchef varit närmsta chef på enheten.

Flyktingar från Ukraina har medfört att en tidigare förste socialsekreterares tjänst har övergått till att arbeta med omhändertagande och stöd till dessa. Vid delåret rör det sig om 22 personer från Ukraina, plus en ensamkommande ungdom, som flytt från Rysslands invasion i Ukraina. Socialförvaltningen arbetar, tillsammans med arbetsmarknadsenheten, med ett antal olika riktade aktiviteter, såsom språk-kaféer, stöd vid framtagning av CV och kontakter med arbetsmarknaden. Boxholm kommer också att ta emot kvotflyktingar från Sudan i september, 5 personer varav 3 barn. Planering för kvotfamiljen har pågått en tid och IFO arbetar aktivt med att familjen skall integreras på ett bra sätt i Boxholm.

EKONOMI

TKR	Utfall jan-aug 2022	Budget jan-aug 2022	Avvikelse mot budget, tkr	Avvikelse mot budget, %	Utfall jan-aug 2021	Avvikelse mot föreg år, %
Nettokostnad	27 059	18 347	-8 711	-47%	20 736	-30%

Individ och familjeomsorgen visar på en avvikelse överskridande budget på -8 711 tkr. Det finns ett flertal poster som bidrar till detta, framförallt placeringar och ekonomiskt bistånd. Det ska dock sägas att posterna innehåller fler kostnadstyper än rena placeringar eller försörjningsstöd. Vi ser också att dessa kostnader är högre än vad som redovisats för 2021. Socialförvaltningen anser dels att dessa siffror kräver vidare analys, men har också kommentarer kring hur detta ska vändas.

Området placeringar rör olika placeringsformer, till exempel stödboende, HVB-hem, familjehem. På kort sikt är flera av dessa placeringar nödvändiga för att uppfylla de krav som socialtjänstlagen ställer på den kommunala verksamheten att säkerställa att barn inte far illa. Det finns inte i dagsläget möjligheter att tillgodose behovet av stöd i kommunens egen regi. Det tillkommer även nya behov av placeringar. På längre sikt behöver detta hanteras med att man rekryterar fler familjehem, samt utvecklar stödet till dessa och redan befintliga familjehem, i syfte att säkra tillgången på familjehem, eftersom dessa kostar mindre än andra former av placeringar.

Rent faktiskt arbetar förvaltningen redan idag med att avsluta placeringar inom de olika formerna, och avvikelsen gentemot budget kommer att minska inför helåret. Under första delåret har fyra placeringar avslutats, och två till kommer att avslutas inom kort, vilket innebär minskade kostnader med nästan 17 tkr per dygn. En nytillkommen placering är tidsatt till tre månader, och en annan handlar om ett ärende där förvaltningen kommer att återsöka finansiering från Migrationsverket.

Området försörjningsstöd överskrider sin tilldelade budget och kostnaden har ökat jämfört med 2021. På sikt behöver öppenvård, samverkan med kommunens arbetsmarknadsenhet och det förebyggande arbetet byggas upp, för att minska risken att människor hamnar i situationer som kräver dyra insatser. Ett ökat fokus och krav på de förebyggande delarna inom socialtjänst, samt öppna och flexibla lösningar ligger även i linje med förslaget till ny socialtjänstlag, där många av ändringarna förväntas träda i kraft under 2023. För Boxholms del gäller detta över ett brett spann av problematik, men framför allt kring missbruk och våld i nära relationer. När det gäller vuxna och försörjningsstöd behöver förvaltningen se till förändrade arbets sätt och tät samverkan för att främja arbetsmarknadsåtgärder såsom "Yrkesresan", riktade studier och motiverande åtgärder.

MÅLUPPFYLLELSE – FÖRVÄNTAD FÖR HELÅRET 2022

Resultatmål 2022	Ja	Nej
85 % av de klienter under 30 år som beviljas försörjningsstöd ska ha en meningsfull och kompetenshöjande sysselsättning		X
Vid varje barn och unga utredning ska barnets behov beaktas och tydligt framkomma genom att barnsamtal genomförs	X	

Socialkontoret har samverkan med Boxholms arbetsmarknadsenhet, där man i nuläget arbetar med att ta fram olika strukturerade program för att minska behovet av försörjningsstöd, förväntas vara ett led i uppfyllandet av det första målet. Det är dock för tidigt att se att detta kan uppnås redan under 2022.

IFO arbetar i dagsläget med barnsamtal vid varje utredning där behovet finns. Även åtgärder kopplade till en lex Sarah-utredning som berör brister inom dokumentation och handläggning kring ett barnärende, hänger nära samman med att fortsätta uppfylla målet kring barnets behov och barnsamtal.

SAMMANTAGEN BEDÖMNING AV HELÅRET

IFO har ett högt tryck inom ekonomiskt bistånd. Ett flertal klienter är avslutade under året, men nya familjer med stora behov tillkommer som nya klienter. Vi samarbetar frekvent med handläggare för Arbetsmarknadsenheten inom kommunen med för att rikta fokus på arbetsmarknadsåtgärder, studier m.m. Därutöver arbetar vi vidare med att rekrytera fler egna familjehem och på sikt hoppas vi kunna bygga ut öppenvården inom kommunen. Genomlysning av samtliga placeringar sker frekvent och hemmaplanslösningar övervägs alltid innan beslut tas om placeringar tas i Social- och myndighetsnämnd. Bedömningen är att ekonomin förbättras årets sista månader med hänsyn tagen till flera avslutade placeringar och att flera klienter ska komma ut i arbete/praktik med annan form av ersättning för sitt leverne.

BEHANDLING OCH OMSORG (BeOm)

PERIODENS VÄSENTLIGA HÄNDELSE

BeOm:s verksamheter har under året arbetat med återhämtning efter pandemiåren. Flera brukargrupper har hittat nya rutiner under pandemin, vilket har medfört att verksamheterna behöver arbeta mer motiverande för att brukare ska ta emot stöd. BeOm:s verksamheter ser att det finns problem med vikarierekrytering och hög belastning i vissa fall.

Under maj månad anordnades Glädjevarvet, vilket var ett motionslopp för BeOm:s samt äldreomsorgens brukare. Banan gick runt och genom Bjursdalsområdet. Efter uppvärmning som leddes av simhallens personal sprang eller promenerade deltagarna runt banan. Svenska kyrkan hjälpte till genom att bemanna vätskekontrollen. Efter loppet serverades korb med bröd och fika. Glädjevarvet var mycket uppskattat, och efterfrågas även till kommande år.



(Bild tagen i samband med aktiviteten Glädjevarvet, juni 2022)

BeOm genomförde 2022 sommarkollo, för första gången sedan pandemin startade. Barn och unga vuxna ägnade sig åt roliga aktiviteter under en vecka. Kollot var lyckat, och förhoppning finns att fortsätta anordna kollot kommande år. Brukare från gruppboistäder och dagliga verksamheter åkte tillsammans till Fiskarp under ett par dagar i juni. Detta blev en uppskattad semestervistelse för de kommuninvånare som tar emot dessa insatser.

Glädjevarvet, sommarkollot, Tovertafeln och Fiskarpsresan har möjliggjorts genom bidrag från Carl Tryggers Stipendiestiftelse. Stiftelsen visar att de ger stimulans för lärande och utveckling till alla grupper av kommuninvånare i Boxholm.

Verkställande av nya LSS-beslut, bland annat inom insatsen boende med särskild service för vuxna (grupp- eller servicebostad LSS), innebär också nya utmaningar. Under året har brukare med särskilda behov lett till att handledning inom personalgruppen behövs, samt utökningar av personal och andra åtgärder. Handledning har i första hand kunnat lösas internt.

Samverkan mellan polis, skola och öppenvård har fortsatt under året. Cheferna inom verksamheterna arbetar vidare med planeringsverktyget JoTib. Det förväntas kunna ge en bättre kunskap och vara ett verktyg för att planera verksamheterna utifrån givna budgetram. Det underlättar även i bemanningsplaneringen. Chefer och administratör på BeOm har flyttat till äldreomsorgens administrations lokaler. Detta för att vi ska få en ökad samverkan mellan våra enheter.

EKONOMI

TKR	Utfall jan-aug 2022	Budget jan-aug 2022	Avvikelse mot budget, tkr	Avvikelse mot budget, %	Utfall jan-aug 2021	Avvikelse mot föreg år, %
Nettokostnad	22 331	21 882	-449	-2%	19 841	-13%

Behandling och omsorg visar ett negativt resultat på 449 tkr, vilket utgör 2% av den totala budgeten för perioden. Trots en del interna avvikelser, tyder resultatet på en budget i balans när det gäller BeOm i stort. Verksamheten Förrådet, vilket är en daglig verksamhet inom LSS, avviker negativt från budget. Förklaringen till detta är att de har tagit över beställningar och leveranser av beställningsvaror

(till exempel kontorsmaterial, städutrustning, hygienartiklar osv) även för äldreomsorgen. Inköpen belastar därför deras verksamhet, i stället för de verksamheter som de tidigare belastade.

Kraftigt ökad belastning på ett boende utifrån en ny brukare har inneburit ökade personalkostnader. Insatser och åtgärder pågår för att lösa denna situation, och socialförvaltningen räknar med att situationen kommer att stabilisera sig. Ett fortsatt övergripande arbete med bemanning och ekonomi kommer att ske med hjälp av verktyget JoTib. Planeringsverktyget ger en tydlig bild av resurserna samt en möjlighet till att arbeta proaktivt med prognoser. Det ger en bra möjlighet till att kontrollera och planera budgeten. Det finns en utmaning i att bemanna verksamheterna och arbetet med det kommer att fortgå. Det har visat sig vara svårare än tidigare att rekrytera, både till tillsvidare tjänster samt till vikariat.

MÅLUPPFYLLELSE – FÖRVÄNTAD FÖR HELÅRET 2022

Resultatmål 2022	Ja	Nej
Alla familjer/brukare med insatsbeslut ska ha en aktuell individuell genomförandeplan som följs upp löpande	X	
Beslut ska verkställas skyndsamt och inom tre månader	X	

Verksamheterna har idag genomförandeplaner i pappersform eller i det gamla systemet. Verksamheterna arbetar numera i LifeCare, där det finns bättre förutsättningar för att skriva bra genomförandeplaner. Överenskommelse finns även med LSS-handläggare om att arbeta med individuella uppföljningar för brukare med LSS-beslut. Detta ska leda till att uppdragsdokumenten (beställningarna) i LifeCare blir bättre anpassade, och att det finns uppdrag för brukare som varit länge i verksamheten och tidigare inte haft detta. Detta arbete förväntas sträcka sig in över 2023, och i första hand fokusera på beslut om gruppboende. Personalgrupperna framför själva att man vill arbeta med mer med systematisk egenkontroll för att säkerställa uppföljning av genomförandeplaner.

SAMMANTAGEN BEDÖMNING AV HELÅRET

Inom BeOm pågår arbete med analys över brukarbehov framåt, tätt samarbete mellan myndighetsutövningen och utförarverksamheten. BeOm har satsat på utbildning inom lågaffektivt bemötande i några utav grupperna, vilket vi fortsätter att utbilda inom. Nya brukare och beslut gör att verksamheterna behöver anpassas på olika sätt, dels kan miljön behöva justeras liksom användning av olika metoder för att möta de olika målgrupperna. Under hösten skall Appva implementeras vilket innebär att all läkemedelshandling och olika former av träningsscheman följs upp digitalt för att öka patientsäkerheten.

KULTUR- OCH TURISMNÄMND

PERIODENS VÄSENTLIGA HÄNDELSE

NBV (Nykterhetsrörelsens Bildningsverksamhet) har varit och informerat om sin verksamhet. Samarbete gällande skolan, fritidsgården och biblioteket diskuterades. NBV arrangerar bland annat danskurser i kommunen. Kultur- och turismnämnden utsåg Ingemar Nordström till kulturstipendiat och Marina Hall till ungdomskulturstipendiat 2022 i Boxholms kommun. Studiebesök genomfördes av Kultur- och turismnämnden hos Åsbo Hembygdsförening.

Med anledning av pandemin pausade Musikskolan från årsskiftet undervisningen i grupper där barn från olika skolklasser blandades. Efter borttagande av vissa restriktioner 9 februari återgick Musikskolan till ordinarie verksamhet. Från och med höstterminen 2021 har Musikskolan även lokaler på parketten. En undersökning har genomförts gällande möjligheterna att nyttja "Gille-stugan" på Parketten som undervisningssal för grupper. Samhällsbyggnadsnämnden lämnade ett negativt förhandsbesked angående "Gillestugan" och därför är ett fortsatt arbete med lokalfrågan nödvändigt. Aktiviteter för musikskolan har exempelvis varit; Instrumentshow för eleverna i årskurs 1 på Åsboskolan samt Stenbockskolan, orkesterdag för blås- och slagverkselever, uppträdande på valborgsfirande, folkmusikhelg, stråkhelg, blåsorkesterfestival och Musikskolans sommarkonsert. Klassorkester har genomförts.

Musikskolan har rekryterat en ny bleckblåslärare inför höstterminen.

I biblioteket har programverksamhet för vuxna genomförts såsom författarbesök, språkcafé, lösenordsskola, fröodling och handarbetscafé. För barn har det genomförts bokprat för åk 9, konsert för åk 6-7 och författarbesök (Barnkulturgarantin). Sagostunder, bokprat på öppna förskolan och BVC. Workshops i robotprogram, filmskapande och litterärt skrivande, bokträffar i parken för förskolegrupper och föräldrar med barn. Dansens vecka – dansa en bok.

Samverkan har ägt rum med Mjölby och Vadstena bibliotek i Kulturrådsprojekt "Digga bibblan" med syfte att nå fler användare. Ett marknadsföringsprojekt med konceptet: "Låna smart – köp något dumt" har tagits fram. Fler program har kunnat erbjudas genom tillförda projektmedel. I projektet har även boksåp med gallrade böcker placerats utomhus i Malexander och Strålsnäs.

För ungdomsprojektet (inom satsningen Stärkta bibliotek) har en projektanställd tillsammans med ungdomsbibliotekarien undersökt vad ungdomar önskar av biblioteket, med enkät samt kontakt via mentorer i skolan (högstadium). Inom projektet har flertal aktiviteter genomförts; spelprogrammering, book nook (tittskåp), rollspel, brädspel, filmkvällar, Harry Potter.

Omflyttning har ägt rum i bibliotekslokalen för att tillgängliggöra medier, samla läromedel och lexikon, på andra språk, på ett ställe – språkhyllan.

Biblioteket har samordnat och genomfört två större evenemang; valborgsfirande och nationaldagen i Folkets Park. Landshövdingen höll vårtalet på valborgsmässoafton.

Det är 25 år sen biblioteket återinvigdes och det firades med fika, liten utställning om biblio-teket, quiz samt att man visade visa bibliotekstjänster.

Inför valet 2022 var biblioteket lokal för förtidsröstningen. Verksamheten tillhandahöll också bemanning med hjälp av ordinarie personal samt vikarier.

EKONOMI

TKR	Utfall jan-aug 2022	Budget jan-aug 2022	Avvikelse mot budget, tkr	Avvikelse mot budget, %	Utfall jan-aug 2021	Avvikelse mot föreg år, %
Nettokostnad	3 607	3 609	2	0%	3 224	-12%

Utfallet visar på ett positivt utfall gentemot budget med 2 tkr.

MÅLUPPFYLLELSE – FÖRVÄNTAD FÖR HELÅRET 2022

Resultatmål 2022	Ja	Nej
Alla barn och ungdomar (förskola till högstadium) ska årligen erbjudas minst ett kulturprogram	X	
Minst 20 biblioteksprogram med totalt lägst 700 besökare	X	
Minst 225 aktiva låntagare, barn 7-17 år	X	
Musikskolan genomför minst elva offentliga framträdanden	X	
Behålla alternativt öka antalet elever i musikskolan	X	

Målet gällande barn och ungdomars kulturprogram, används för att säkerställa att alla barn och ungdomar nås av minst ett program per år. Målet med minst 20 biblioteksprogram, med totalt lägst 700 besökare, används för att mäta och säkerställa att biblioteket fungerar som en attraktiv mötesplats, samt att de allmänkulturella aktiviteterna når den breda allmänheten. Målet med minst 225 aktiva låntagare (barn 7-17 år) används för att mäta att denna målgrupp i god omfattning tar del av bibliotekets utbud. Målet med att musikskolan genomför minst 11 offentliga framträdanden är viktigt för att utveckla förmågan hos eleverna att uppträda inför publik samt att rekryteringen av elever påverkas positivt. Att behålla alternativt öka antal elever i musikskolan är bland annat viktigt för god orkesterverksamhet och för att uppnå en långsiktigt positiv utveckling.

SAMMANTAGEN BEDÖMNING AV HELÅRET

Biblioteket ska ta fram ny biblioteksplan för 2023- 2026.

Undersöka möjligheter och ta fram underlag för att införa Meröppet. Byta ut självbetjäningautomat. Fortsätta satsningen på ungdomar, starta språknätverk för mindre barn och uppsökande verksamhet mot äldre och invånare med annat modersmål än svenska. För detta krävs ytterligare resurser och statliga stöd kommer att sökas.

Musikskolan utreder att med eventuella medel från Carl Tryggers utvidga Musikskolans utbud med exempelvis sång och dans.

Musikskolan har fått medel för att även nästa läsår genomföra undervisningen i Carl Tryggers Klassorkester, för årskurs 3.

SAMHÄLLSBYGGNADSNÄMND

PERIODENS VÄSENTLIGA HÄNDELSER

Planer för nya exploateringar i Boxholms kommun har tagits fram. Det finns tre stycken förslag på vidare exploateringar i Boxholm.

I området Bjursholm som är ett av dessa områden har planarbetet inletts och är i granskningskedet. Arbetet med ny detaljplan för Gamla leksaksfabriken har inletts och är i samrådskedet.

Planarbetet med Helgebo 1:1 har haft en ny samrådshandling utställd. Sammanställning av yttrande är gjord och div. utredningar krävs för att komma vidare i förfarandet. En samrådshandling för Blåvik 2:1 har varit utställd för samråd. Syftet är att tillskapa möjlighet för fritids/ fastboende i Blåviksområdet.

Avdelningen för gata/park har i stort slutfört sina investeringar för 2022. Den dagliga driften fortlöper.

Arbetet med ny digital översiktsplan är påbörjad och arbetet med politiska inriktningen för kommunen pågår.

EKONOMI

TKR	Utfall jan-aug 2022	Budget jan-aug 2022	Avvikelse mot budget, tkr	Avvikelse mot budget, %	Utfall jan-aug 2021	Avvikelse mot föreg år, %
Nettokostnad	12 481	12 009	-472	-4%	11 322	-10%

Perioden redovisar en negativ budgetavvikelse, vilket beror på högre utfall på kostnader för OB/ jour i och behov av fler snöröjningar/ halkbekämpningar än budgeterat. Kostnaderna för detaljplanearbete har blivit större än budget detta för att utredningskostnaderna blivit större än budget.

Samhällsbyggnadsadministrationen redovisar positiv budgetavvikelse detta på grund av större intäkter för bygglov.

MÅLUPPFYLLELSE – FÖRVÄNTAD FÖR HELÅRET 2022

Resultatmål 2022	Ja	Nej
Framtagande av ny översiktsplan under mandatperioden		X
Ha god framförhållning i detaljplanearbetet för nya bostäder och ny industrimark	X	
Handläggningen av ett normalt bygglovsärende får max ta åtta veckor	X	
Snö- och halkbekämpning inom 48 timmar efter att jourutringning skett	X	
Vid felanmälan ska en åtgärdsplan finnas inom 48 timmar	X	

SAMMANTAGEN BEDÖMNING AV HELÅRET

Framtagande av ny översiktsplan för Boxholms kommun kommer att fortsätta, idag finns en projektplan klar för arbetet. Målsättningen är att ha en färdig översiktsplan under senare delen av 2023.

En samrådshandling för Boxholm 8:1 har ställt ut för granskning. En inventering av sandlevande insekter skall utföras innan en antagandehandling kan tas fram. Förfrågan har varit ute vid två tillfällen utan att anbud inkommit. Här är avsikten att tillskapa flerbostadshus för att möta efterfrågan på bostäder.

Arbetet med VA-utredningen över Blåvik, Hårdaholmen, Kopparhult och Liljeholmen är igång och en sammanställning av arbetet är gjort. Dokumentet kommer att lämnas över under hösten för politiskt beslut.

MILJÖNÄMND MJÖLBY-BOXHOLM-ÖDESHÖG

PERIODENS VÄSENTLIGA HÄNDELSE

- Långtidsfrånvaro påverkar tillsyn av enskilda avlopp
- Utlåning av personal medför att miljöskydd behöver prioritera verksamheter utifrån erfarenhet och risk
- Förbereder införande av e-tjänst framtagna av Livsmedelsverket

EKONOMI

TKR	Utfall jan-aug 2022	Budget jan-aug 2022	Avvikelse mot budget, tkr	Avvikelse mot budget, %	Utfall jan-aug 2021	Avvikelse mot föreg år, %
Nettokostnad	610	581	-29	-5%	663	8%

Inför bokslutsprognosen per den sista augusti är miljönämndens budget i balans. Mjölby kommun har sedan budget sattes kompenserat nämnden för årets lönerrevision, än så länge är det för tidigt att säga om den kompensationen kommer att påverka avstämningen av överenskommelsen.

MÅLUPPFYLLELSE – FÖRVÄNTAD FÖR HELÅRET 2022

Resultatmål budget 2022	Ja	Nej
Miljönämnden ska genom tillsyn och kontroll säkerställa god miljö på förskolor och skolor	X	
Miljönämnden ska genom samverkan sänka kostnaderna för myndighetsutövning inom miljö- och hälsoskydd.	X	

SAMMANTAGEN BEDÖMNING AV HELÅRET

Miljökontoret arbetar vidare med tillsyn och kontroll, enligt plan. Inom enskilda avlopp prioriteras inkommande ärenden. Inom miljöskydd prioriteras tillsyn i form av platsbesök på miljöfarliga verksamheter.

DE KOMMUNALA BOLAGEN

BOXHOLMSHUS

Bolaget har till föremål för sin verksamhet att äga, förvalta, utveckla, förvärva, avyttra och hyra ut fastigheter. I fastighetsbeståndet ingår hyreslägenheter, kommersiella lokaler, förskolor, skolor, vårdbyggnader samt drift- och skötselavtal för tre kommunägda fastigheter. Bolaget ansvarar även för drift och underhåll av simhallen samt via dotterbolag för kommunens tekniska nyttigheter inom renhållning och vatten. I koncernen ingår det helägda dotterbolaget AB Boxholmsteknik.

UTVECKLING AV VERKSAMHETEN

Fastighet

Även 2022 har bolaget påverkats av pandemin och det har inneburit begränsningar i arbetssätt samt minskad tillgänglighet till lägenheter/lokaler för att kunna utföra tjänster och underhåll. Under året har vi fortsatt ansluta fastigheter och lägenheter med fiber, ett projekt som pågått i 3 år. Nu är de flesta fastigheter anslutna. Arbetet med att genomföra energisparåtgärder och sänka driftskostnaderna samt koppla upp våra undercentraler fortgår, vilket nu mer aktualiseras i och med höga energikostnader. Vi har beviljats bidrag för yttre investeringar på Parken, Berget på Dalgårdsgatan och med 375 tkr avseende att förbättra belysning, tillgänglighet mm.

Vid Åsboskola fick AB Boxholmshus under 2021 i uppdrag av Boxholm kommun att projektera för ett nytt tillagningskök med tillhörande matsal. Under året har upphandling genomförts och byggnation pågår, beräknas vara klar under våren 2023. Vid Stenbockskolan har tre klassrum renoverats med fokus på låga ljudnivåer. En utredning avseende problem med inomhusmiljön pågår vid Dalens förskola. Hemtjänsten har fått två omklädningsrum vid Domherren. I Folkets Hus har ny ventilation installerats och tagits i drift. Vid Åsbo skola har en ny värmepump installerats. Ett nytt företagshotell med 5 kontor och gemensamhetsytor håller på att skapats i suterrängplanet på Centrumgatan 6-8, inflytt är planerat till 2022-10-03.

Underhållsplanen är ett styrande dokument för våra investerings- samt underhållsprojekt. Arbetet fortsätter med att inventera fastigheterna och uppdatera underhållsplanen. Under året har lägenheter fortsatt renoveras utifrån underhållsplanen samt att flertalet akuta renoveringsarbeten genomförts.

Under året har hyresförhandlingar ägt rum som resulterat i att hyrorna höjdes med 2,0 % (2,34%) i snitt. Under år 2017 införde vi hyresjustering vid standardhöjande åtgärder i lägenheten. Under sommaren 2015 startades Hyresgästernas Lokala Fritidsråd (HLF) upp. Arbetet drivs med ideella krafter av våra hyresgäster samt att de får ett ekonomiskt stöd på ca 40 tkr per år från AB Boxholmshus.

Sport-/simhall

Pandemi och en osäker samhällsbild gör att många kunder ännu inte kommer till verksamhetens pass och träningar. Dock är verksamheterna fullt igång och intäkterna har ökat betydligt jämfört med föregående år. För att utveckla verksamheten ytterligare och öka lönsamheten behövs investeringar göras av både lokaler i form av energieffektiviseringar samt inventarier såsom maskiner och träningsredskap.

Städavdelning

Inom avdelningen fortlöper verksamheten och liksom föregående år har nya städuppdrag tillkommit inom kommunal verksamhet, vi ser även att hemstäduppdragen fördubblats under året. Under perioden har 2 mindre fasta städuppdrag sagts upp. Personalstyrkan har varit något över budget, men att tjänstgöringsgrad har minskats samt pensionsavgång gör att helårsbudget följs.

Administration

Ledningsgruppen går en ledarskapsutbildning tillsammans med kommunens chefer. I samband med utbildningen har ledningsgruppen startat ett mål-och visionsarbete för bolaget samt arbetat med personalutveckling så som arbetsbeskrivningar mm.

VIKTIGA FÖRHÅLLANDEN FÖR RESULTAT OCH EKONOMISK STÄLLNING

Under perioden har projektet med en ny matsal och nytt kök vid Åsbo skola inletts. Investeringen har under perioden uppgått till 6 mkr och budget för projektet är 25 mkr Under perioden har nyupplåning skett med 20 mkr gjorts för att finansiera investeringen. Flera lån har omsatts under perioden och räntekostnaderna ökar succesivt. Avseende våra driftskostnader ser vi kraftiga ökningarna först från nästa år och framåt.

HÄNDELSER AV VÄSENTLIG BETYDELSE

I februari skedde en avyttring av fastigheten på Vargstigen där kommunen tidigare bedrev förskoleverksamhet.

FÖRVÄNTAD UTVECKLING

Bolagets lönsamhet och utveckling är till stor del beroende av den ekonomiska tillväxten i regionen, utveckling på räntemarknaden samt inflyttning till kommunen mm. Det krävs långsiktiga strategiska beslut för att bolaget skall kunna fortsätta utvecklas i en positiv riktning. AB Boxholmshus har genom flera projekt arbetat för utvecklingen och medverkat till att skapa fler bostäder, trivsamma och trygga bostadsområden inom Boxholms kommun. Inom sport-/simhall fortsätter arbetet med att skapa aktivitetsutbud till befintliga samt nya kunder. Ett förslag är att tex införa "leklördag"

Sammantaget ser vi dock en fortsatt god resultatutveckling och fortsatt efterfrågan på våra tjänster och att vi förväntas nå ett resultat över budget.

KOMMENTARER TILL PERIODENS UTFALL

Omsättningen i moderbolaget uppgår till 65 275 tkr (60 985 tkr). Resultatet uppgår till 6 696 tkr, (5 733 tkr), mot budgeterat 2 500 tkr (2 700 tkr). Periodens nettoupplåning uppgår till 20 mkr (0 mkr). Vinst vid försäljning av en fastighet (förskola) på Vargstigen uppgår vinsten netto till 1 447 tkr.

Överskott taxebunden verksamhet har påverkat resultatet positivt med 492 tkr, netto över-/underskott regleras vid bokslut. Under perioden har vår vakans minskat och i dagsläget har vi 3 lägenheter för uthyrning.

RESULTATRÄKNING

Resultaträkning, tkr	Utfall 2022-08	Budget 2022-08	Avvikelse mot budget, tkr	Avvikelse mot budget, %	Utfall 2021-08	Avvikelse mot frg. År %
Verksamhetens intäkter	61 836	63 490	-1 654	-2,6%	60 985	1,4%
Verksamhetens kostnader	-44 061	-48 198	4 137	8,6%	-44 400	0,8%
Avskrivningar	-9 734	-10 028	294	2,9%	-9 458	-2,9%
<i>varav jämförelsestörande post</i>						
Verksamhetens nettokostnader	8 041	5 264	2 777	52,8%	7 127	12,8%
Verksamhetens resultat	8 041	5 264	2 777	52,8%	7 127	12,8%
Finansiella intäkter	335	350	-15	-4,3%	366	-8,5%
Finansiella kostnader	-1 680	-3 117	1 437	-46,1%	-1 760	4,5%
Resultat efter finansiella poster	6 696	2 497	4 199	168,2%	5 733	16,8%
Periodens resultat	6 696	2 497	4 199	168,2%	5 733	16,8%

BOXHOLMSTEKNIK

AB Boxholmsteknik är ett helägt bolag till AB Boxholmshus. AB Boxholmsteknik ska tillhandahålla kommunala tekniska nyttigheter genom att äga och ansvara för förvaltning och drift av vatten- och avloppsnät samt bedriva renhållning i Boxholms kommun jämte därmed förenlig verksamhet. Syftet är att driva och utveckla vattenförsörjning och avloppshantering för att tillgodose brukarnas behov av vattentjänster samt bidra till en långsiktigt hållbar samhällsutveckling och miljö. Bolaget bedriver taxestyrd verksamhet inom vatten och avlopp samt renhållning med AB Boxholmshus som entreprenör för den löpande driften. Bolaget lyder under såväl aktiebolagslagen, kommunallagen samt lagen om allmänna vattentjänster.

HÄNDELSER AV VÄSENTLIG BETYDELSE

Renhållning

Arbete pågår avseende sluttäckning av Åsbodalen, ett arbete som skall vara klart till år 2025. Etapp ett av fyra kommer att sluttäckas under 2022. Hittills under året har vi mottagit ca. 4000 kbm material till sluttäckning av deponin. Under 2023 planeras etapp 2 och 3 att sluttäckas. Under året pågår inventering av renhållningskunder. Arbetet kommer att fortsätta även 2023.

Va-avdelningen

Arbete fortgår avseende tillståndsansökning för reningsverket i Boxholm. Ansökan samt efterföljande kompletteringar har skickats in till Länsstyrelsen. Vi ser att vi kommer att få ett investeringsbehov i samband med de åtgärdsförslag som kommer lämnas in. Arbetet med att byta ut huvudvattenledning för dricksvatten på Carl Tryggers väg fortsätter från föregående år, investeringskostnaden uppgår till 4,2 mkr. Arbete att ta fram en nödvattenplan för Boxholms kommun har pågått under året och beräknas antas under hösten av kommunfullmäktige. Ett större projekt med dagvattensanering har utförts i Strålsnäs. Syftet är att utesluta dagvatten i avloppsnätet. Ett nytt traktorsläp har köpts in (250 tkr)

KOMMENTARER TILL PERIODENS UTFALL

Bolagets omsättning för perioden uppgår till 13 789 tkr (12 522 tkr) och resultatet inklusive taxefinansierad verksamhet till 358 tkr (325 tkr). Taxehöjning renhållning har skett med 6% från 2022-01-01.

RESULTATRÄKNING

Resultaträkning, tkr	Utfall 2022-08	Budget 2022-08	Avvikelse mot budget, tkr	Avvikelse mot budget, %	Utfall 2021-08	Avvikelse mot frg. År %
Verksamhetens intäkter	13 789	12 983	806	6,2%	12 522	10,1%
Verksamhetens kostnader	-11 468	-10 677	-791	-7,4%	-10 263	-11,7%
Avskrivningar	-1 765	-1 893	128	6,8%	-1 750	-0,9%
<i>varav jämförelsestörande post</i>						
Verksamhetens nettokostnader	556	413	143	34,6%	509	9,2%
Verksamhetens resultat	556	413	143	34,6%	509	9,2%
Finansiella intäkter	20	19	1	5,3%	18	11,1%
Finansiella kostnader	-218	-192	-26	13,5%	-202	-7,9%
Resultat efter finansiella poster	358	240	118	49,2%	325	10,2%
Periodens resultat	358	240	118	49,2%	325	10,2%

ORD OCH UTTRYCK

EKONOMISKA ORD OCH UTTRYCK

- **Resultaträkningen** visar årets intäkter och kostnader samt hur resultatet uppkommit
- Upplupen intäkt är en intäkt som hör till bokslutsåret men ej erhållits eller fakturerats på bokslutsdagen
- Upplupen kostnad är kostnad som hör till bokslutsåret men där ingen faktura erhållits eller betalning erlagts innan bokslutsdagen
- **Balansräkningen** visar vilka tillgångar och skulder kommunen har.
- Balansomslutning är summan av tillgångs- sidan (eller skuldsidan) i balansräkningen. Tillgångar består av omsättningstillgångar (till exempel kontanter, kortfristiga fordringar och varulager) och anläggningstillgångar (till exempel fastigheter, inventarier, aktier och långfristiga fordringar)
- Anläggningsskapitalet är skillnaden mellan anläggningstillgångar och långfristiga skulder
- Likvida medel är ett kassa och banktillgodohavanden.
- Likviditet är betalningsförmågan på kort sikt. Kvoten mellan likvida tillgångar (kassa, bank och plusgiro) och kortsiktiga skulder (löptid upp till 30 dagar).
- Rörelsekapitalet är skillnaden mellan omsättningstillgångar och kortfristiga skulder.
- Eget kapital visar skillnaden mellan tillgångar och skulder och består av två delar: rörelsekapital och anläggningsskapital.
- Skulder är dels kortfristiga (ska betalas inom ett år) och långfristiga
- Soliditet är eget kapital i förhållande till det totala kapitalet
- **Kassaflödesanalysen** visar hur kommunen fått in pengar och hur de har använts under året. Här behandlas ut- och inbetalningar till skillnad från resultaträkningen, som innehåller kostnader och intäkter. Betalningar inom verksamheten, investeringar och finansiering ger förändringen av kassa och bank.

FÖRKORTNINGAR, FÖRKLARING OCH UTTRYCK

- BEOM – Behandling och omsorg
- BNP – Bruttonationalprodukt
- HVB – Hem för vård och boende
- IFO – Individ och familjeomsorg
- ITSAM – kommunalförbund som bildades 2009-01-01. Består av kommunerna Boxholm, Kinda, Vimmerby, Ydre, Åtvidaberg och Ödeshög
- IVPA – I väntan på ambulans
- KIA – System för rapportering vid utredningar
- KPI - Konsumentprisindex
- KPA Pension – föreningen Kommunernas Pensionsanstalt
- LSS – Lagen om stöd och service till vissa funktionshindrade.
- MAS – Medicinskt ansvarig sjuksköterska
- NOVI – Dokumentverktyg
- RIPS07 – Riktlinjer för pensionsskuldsberäkning
- RKR – Rådet för kommunal redovisning
- SCB – Statistiska centralbyrån
- SKR – Sveriges Kommuner och Regioner
- SOU – Statens Offentliga Utredningar
- VA-plan – vatten och avloppsplan-
- RTÖG – Räddningstjänsten Östra Götaland