



ÖVERSIKTSPLAN BOXHOLMS KOMMUN

Antagandehandling 2012-08-29

Inledning - Boxholm ligger bra till

Strategin för vår kommuns tillväxt bygger framförallt på det regionala läget och den attraktiva livsmiljön. Våra insatser omfattar boende, kommunikationer, skola, näringsliv, service, kultur och fritid samt livsmiljö.

Övergripande mål

År 2025 ska Boxholms kommun ha ökat till 5 800 invånare. Viktiga faktorer för att nå detta mål är:

- ◆ God boendemiljö
- ◆ Bra kommunikationer
- ◆ Bra arbetsmarknad
- ◆ Bra skola
- ◆ Geografisk närhet till en större stad
- ◆ God samhällsservice
- ◆ Rikt utbud av fritidsaktiviteter
- ◆ Marknadsföring och turismsatsningar

Kommunens invånare - olika perspektiv

Kravet på bostadsort ser olika ut beroende på var någonstans man befinner sig i livet. Så här tror vi att det kan se ut.

Ungdomar: möjlighet till eftergymnasiala studier, bra kommunikationer och en bra arbetsmarknad

Barnfamiljer: bra kommunikationer, fin boendemiljö och bra kvalitet på barnomsorg och skola

Äldre: bra boendemiljö och närhet till olika samhällsfunktioner

Immigranter: utbildningsmöjligheter, tillgång till arbete samt möjlighet till kontakt med landsmän

En gemensam nämnare för samtliga grupper tror vi också är att det finns tillgång till stimulerande kultur- och fritidsaktiviteter.

Utgångsläge

Vi ska under de kommande åren aktivt arbeta för att nå vårt övergripande mål. Till de fördelar vi redan hittills har räknar vi:

- ◆ Bra barnomsorg och skola.
- ◆ Fina bostadsområden
- ◆ Småstadens närhet som kan förenkla vardagen
- ◆ Ett rikt utbud av fritidsaktiviteter
- ◆ En varierande och vacker natur med sjön Sommen som den absoluta pärlan

Lägg till detta vårt regionala läge. Boxholm ligger bra till och har bra kommunikationer. Vi har en arbetsmarknadsregion med 190.000 arbetstillfällen och tre högskolor/universitet inom en radie på 10 mil.

Insatser

De insatser som ska göras handlar framförallt om att ta tillvara kommunens fördelar. Det grundläggande finns redan så det handlar i första hand om att förstärka, inte förändra.

Bostäder

Vi ska verka för att det blir fler attraktiva tomter för småhusbebyggelse i centralorten och på landsorten. Särskilt viktigt är att satsa på radhusbebyggelse i attraktiva områden samt att utveckla bebyggelser nära sjön Sommen. Byggande i kommunal regi ska inriktas på att anpassa flerbostadshus i centrala lägen till attraktiva bostäder med hög tillgänglighet.

Kommunikationer

Vi ska verka för att pendlingsmöjligheterna med tåg förbättras. Till detta hör bland annat att det ska etableras ett pendelstopp i Strålnäs. Bra kollektiva transportlösningar är avgörande för att stimulera en ökad inflyttning till Boxholm.

Bra service med hög tillgänglighet

Ett basutbud av offentlig service och dagligvaruhandel är grundläggande för en bostadsort. Vi ska verka för att fler handels- och serviceföretag etablerar sig i Boxholm. Vi ska också verka för att vidareutveckla och anpassa den kommunala servicen efter invånarnas önskemål.

Bra näringslivsklimat och gynnsamma etableringsvillkor

Boxholm ska vara en attraktiv kommun för företagande. Näringslivsarbetet inriktas på att både stimulera tillkomsten av nya företag och att stimulera tillväxten i befintliga företag. Kompetensförsörjningen ska underlättas genom att vi verkar för inflyttning och bra kommunikationer. Vi ska också utifrån specifika behov satsa på anpassade utbildningsinsatser i samverkan med andra kommuner i regionen.

En berikande livsmiljö med ett stort utbud av kultur- och fritidsaktiviteter

Vi ska ha en fortsatt hög ambition när det gäller utbudet av kultur- och fritidsaktiviteter. Närheten till såväl natur, fritidsanläggningar och aktiviteter som till bibliotek och kulturevenemang är viktigt.

Marknadsföring och turism

Kommunen har en stor potential för inflyttning. Satsningar på marknadsföring är viktigt och turismen är en betydelsefull del av detta.

Det är dom här frågorna som översiktsplanen handlar om. Planens innehåll kretsar visserligen mest kring den fysiska miljön, dvs mark, vatten och bebyggelseutveckling, men nästan alla samhällsfrågor har en geografisk koppling. Översiktsplanens uppgift är i sammanhanget att skapa utrymme, beredskap och förankring för den utveckling kommunen vill verka för.

Hållbar utveckling

Grundläggande för en god samhällsplanering är den sker utifrån tre perspektiv - miljö, ekonomi och socialt välbefinnande. Ett vanligt förekommande begrepp är hållbar utveckling, som innebär att ekonomisk utveckling tillsammans med utveckling av robusta ekosystem skapar förutsättningar för ett samhälle med social välfärd och sammanhållning på kort och lång sikt. Alla frågor löser man inte med fysisk planering, men den kan bidra med att skapa strukturer som främjar miljö, ekonomi och välbefinnande. Miljömålen är en naturlig utgångspunkt, inte minst målet om "god bebyggd miljö" som även väger in sociala aspekter.

Innehållsförteckning

Sammanfattning	4
Vad är en översiktsplan	6
Översiktsplanen och Miljömålen	7
Bostadsbebyggelse	9
Verksamhetsområden - Industri	6
Service och handel	10
Kultur, fritid och rekreation	11
Strandskyddet	12
Kommunikationer	14
Energi o Avfall	15
Miljö- och Riskfaktorer	16
Vattenfrågor	18
Natur och Naturvård	22
Kulturmiljö	24
Jord- och skogsbruk	26
Vindbruk	27
Värdefulla ämnen o material	28
Riksintressen och Natura 2000	28
Fördjupning Boxholms tätort	31
Fördjupning Strålsnäs	32
Fördjupning Malexander	33
Kopparhult-Blåvik-Hårdaholmen-Liljeholmen	34
Källor och referenser	35

Sammanfattning - Planförslag

Översiktsplanen är kommunens viljeyttring för hur den byggda miljön ska utvecklas, hur mark och vattenområden ska användas på ett långsiktigt hållbart vis och hur olika allmänna intressen ska vägas mot varandra. Redovisningen av de allmänna intressena enligt Plan- och Bygglagen blir här den grundläggande utgångspunkten, medan avvägningen mot enskilda intressen huvudsakligen sker på efterföljande planeringsnivåer. Följande sammanfattning beskriver de huvudsakliga förändringarna i den byggda miljön och användningen av mark- och vatten som föreslås i översiktsplanen.

Bostadsbebyggelse

I Boxholms tätort föreslås en fortsatt utveckling med förtätad bostadsbebyggelse längs östra sidan av Svartån från det nyplanerade området vid Timmerö fram till Kyrkan. Utvecklingen förutsätter att äldre industrimiljöer längs detta stråk kan omvandlas till bostadsområde. För Bjursdalen föreslås att en ny detaljplan upprättas för den del som ligger väster om Malexandervägen och att ett reservområde avsätts öster om den del som ligger på östra sidan om vägen.

I Strålsnäs föreslås ett expansionsområde för bostäder söder om skolan samt som reservalternativ ett område i väster mellan befintlig bebyggelse och Rv 32.

I Malexander föreslås ett större område i väster, mellan befintlig bostadsbebyggelse och stugbyn som utredningsområde för nya bostäder. Därutöver föreslås att möjligheterna till ny bostadsbebyggelse utreds öster om befintlig bebyggelse längs Tumbovägen.

Området Kopparhult-Blåvik-Hårdaholmen-Liljeholmen bedöms med hänsyn till det attraktiva läget och förutsättningarna för en sammanhållen bebyggelseutveckling som ett strategiskt viktigt utbyggnadsområde. Här har ett större område avgränsats för fortsatt utredning. Ett flertal mindre bebyggelsekoncentrationer längs sjön Sommen redovisas som tänkbara att komplettera och förtäta med det primära syftet att öka antalet åretruntboende.

Verksamhetsområden – industri

Det huvudsakliga expansionsområdet för industriverksamhet är söder om Boxholms tätort med utgångspunkt i det befintliga sågverksområdet. Expansionsmöjligheter finns även i anslutning till pågående återvinningsverksamhet öster om Malexandervägen. I Strålsnäs och Malexander har möjligheterna noterats med utgångspunkt i befintliga verksamheter och mer som en markering än ett avgränsat område.

Rekreation och friluftsliv

Områden för rekreation och friluftsliv ska behandlas som en integrerad del i bebyggelseutvecklingen och med utgångspunkt i befintliga anläggningar och aktivitetsströmmar. Särskild uppmärksamhet ska riktas mot tillgängligheten till sjöar och vattendrag.

Service och handel

Kommunens storlek förutsätter mellankommunal samverkan inom en rad områden. Kommunikationer och tillgänglighet får därför stor betydelse för det totala serviceutbudet. I Boxholms tätort ska en

sammanhållen lokalisering av utbudet eftersträvas och en långsiktig målsättning är att det ska finnas underlag för vardagsservice även i Malexander, Blåvik och Strålsnäs.

Kommunikationer

I stråvan mot förstorade bostads- och arbetsmarknadsregioner är järnvägen och riksväg 32 de självklara utgångspunkterna. I linje med detta föreslås läge för pendeltågsopp i Strålsnäs. Möjligheten till samverkan mellan olika transportslag – enkla byten – ska främjas genom bra pendelparkeringar, ett säkert och lättillgängligt gång- och cykelnät samt kompletteringstrafik där linjetrafik saknas.

För landsbygden är det mindre vägnätet och mobilnät/bredband prioriterade utvecklingsfrågor och en viktig del i kommunens strategi för att öka antalet åretruntboende. Sommartid har färjetrafiken till Torpön stor betydelse och i anslutning till färjeläget på Boxholmsidan föreslås nya parkeringsplatser, bussvändplats samt en ny småbåtsmarina.

Vatten och avlopp (VA)

Parallellt med översiktsplanen pågår arbetet med en kommuntäckande VA – plan. Syftet med planen är att åstadkomma en hållbar VA – försörjning i hela kommunen och, inte minst, skapa förutsättningar för sjönära bebyggelseutveckling.

Vindkraft

Vindkraft har under de senaste åren vuxit fram som en av de stora kommunala planeringsfrågorna. För Boxholms kommun kan konstateras att försvarets sk stoppområde begränsar utbyggnaden i större delar av kommunen. Oavsett detta finns även områden där vindkraftetablering bedöms som direkt olämplig, det gäller bland annat utvecklingsområde för tätorter, områden av särskild betydelse för friluftslivet samt känsliga/skyddade natur- och kulturmiljöer.

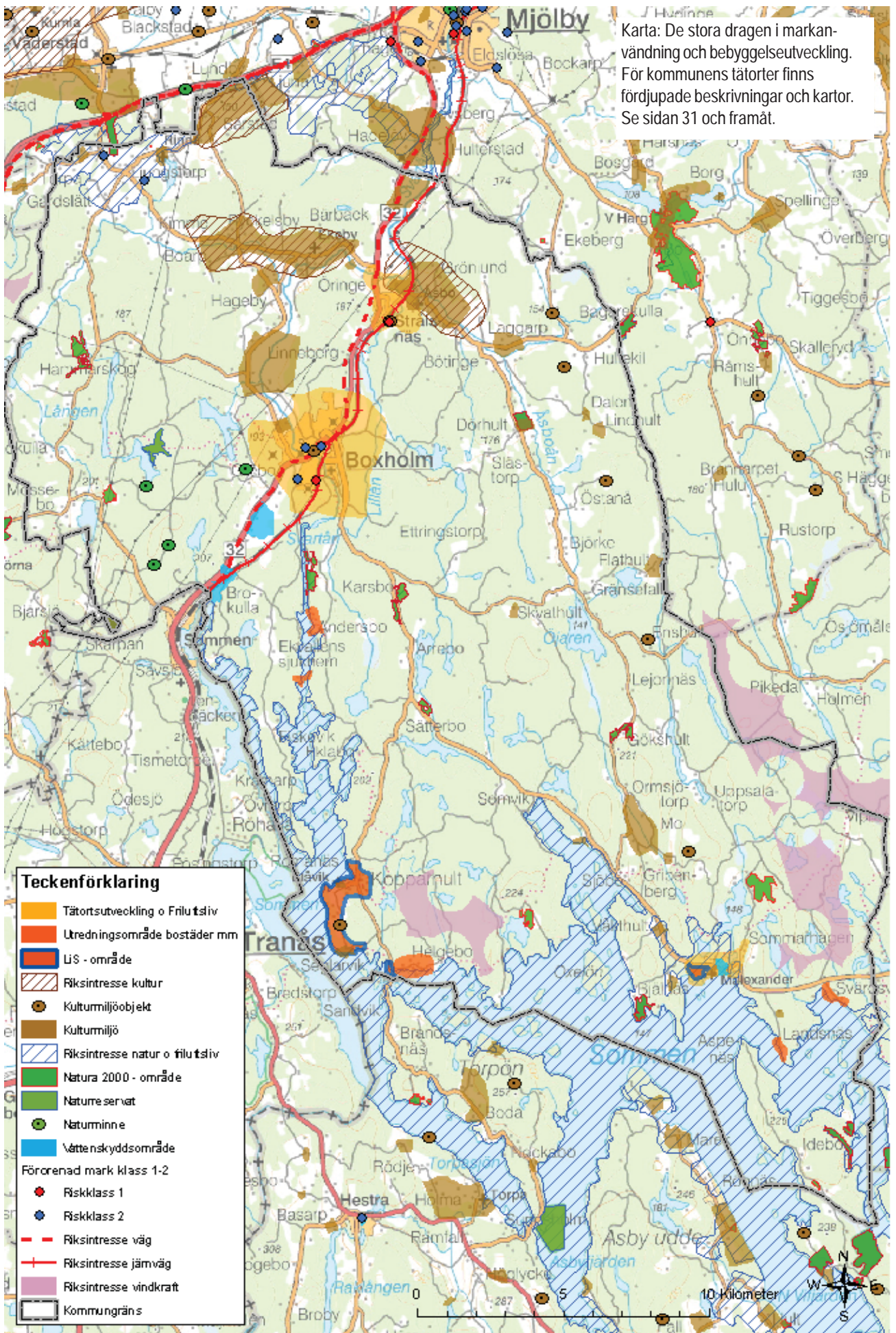
Mellankommunala frågor

Kommunens läge och storlek förutsätter mellankommunal samverkan inom en rad områden. De viktigaste bedöms vara kommunikationer, utbildning, vattenförvaltning (inkl VA-försörjning), vindkraft, turism och marknadsföring samt kompetensförsörjning.

Fortsatt planering

I det fortsatta planeringsarbetet prioriteras utredning av förutsättningarna för sjönära bebyggelseutveckling med utgångspunkt i de områden som redovisas i översiktsplanen, antingen som LiS-områden eller som samlad bebyggelse där det bedöms möjligt att förtäta och komplettera. Andra planeringsbehov som särskilt uppmärksammas är kartläggning av naturrisker med anledning av förväntade klimatförändringar, revidering av det kommunala naturvårdsprogrammet, sammanställning av ett kulturhistoriskt bevarandeprogram samt en långsiktig strategi för åtgärdande av de mest förorenade områdena i Boxholms tätort.

Översiktsplanen behandlar också många andra frågor, som t ex skydd av värdefull natur- och kulturmiljö, tillståndet i sjöar och vattendrag, risk- och miljöfaktorer mm och blir därmed vägledande för efterföljande planering och i olika tillståndsärenden. Men framförallt är det förändring och utveckling av bebyggelse och infrastruktur som väcker intresse, eftersom det är en fråga som dom flesta känner sig berörda av och där alla har en åsikt.



Karta: De stora dragen i markanvändning och bebyggelseutveckling. För kommunens tätorter finns fördjupade beskrivningar och kartor. Se sidan 31 och framåt.

Teckenförklaring

- Tätortsutveckling o Filutsliv
- Utredningsområde bostäder mm
- LIS - område
- Riksintresse kultur
- Kulturmiljöobjekt
- Kulturmiljö
- Riksintresse natur o filutsliv
- Natura 2000 - område
- Nature servat
- Natuminne
- Våttnskyddsområde
- Föreordnad mark klass 1-2
- Riskklass 1
- Riskklass 2
- Riksintresse väg
- Riksintresse järnväg
- Riksintresse vindkraft
- Kommungräns

Vad är en översiktsplan

Bakgrund

Enligt plan- och bygglagen ska alla kommuner ha en kommuntäckande översiktsplan. Såväl i plan- och bygglagen som i miljöbalken har den en nyckelroll och blir därmed också grundläggande för planering av den fysiska miljön. Den är inte juridiskt bindande men vägledande i prövningen av olika tillståndsärden.

Aktualiteten prövas av kommunfullmäktige en gång per mandatperiod, som då antingen kan besluta att planen fortfarande ska gälla eller att den behöver ses över – antingen genom en fullständig revidering eller genom en komplettering av enstaka delar.

Den 17/1 2006 beslutade kommunfullmäktige om en översyn, dels för att det fanns behov av en uppdatering av kommunens strategi för tillväxt och regional utveckling men också för att ny lagstiftning och nya sakfrågor tillkommit.

Syfte

Översiktsplanens roll är att i grova drag redovisa kommunens syn på mark- och vattenanvändningen, hur den byggda miljön ska utvecklas samt de allmänna intressen som bör beaktas.

Genom att i en och samma process ta ställning till ett flertal av kommunens ansvarsområden blir det möjligt att analysera konsekvenserna av olika framtidsalternativ på ett samlat sätt och ange en strategi för kommunens framtida utveckling.

Översiktsplanen är också ett kunskapsunderlag för vägledning av olika myndighetsbeslut liksom för den enskilde invånare som vill bilda sig en uppfattning om vad kommunen vill med ett visst område eller i en viss fråga.

Planprocessen

Ett annat viktigt syfte med översiktsplanen är att stärka kommuninvånarnas delaktighet i planeringen. Den formella hanteringen av ett planförslag är reglerad i plan- och bygglagen (PBL) som föreskriver att samråd skall ske och att planförslaget skall ställas ut för allmän granskning i minst två månader.

Länsstyrelsen har i sammanhanget en framskjuten roll och skall i särskild ordning yttra sig över hur kommunen redovisar och förhåller sig till riksintressen, hälsa och säkerhet, miljökvalitetsnormer, mellankommunala frågor samt strandskyddets tillämpning.

Efter genomförd utställning skall planen antas av kommunfullmäktige vilket innebär att den genomgår en formell och demokratisk hantering i enlighet med kommunallagens bestämmelser. All dokumentation och alla inkomna yttranden är självfallet offentliga.

Plan- och Bygglagen (PBL)

Plan- och bygglagen reglerar innehållet i- och formerna för all fysisk planering. Lagen reglerar också åtgärder för genomförandet av planer liksom bestämmelser om bygglovfrågor, tillsyn mm. Kravet att alla kommuner skall ha en översiktsplan finns i 1 kapitlet PBL och vad en sådan plan skall innehålla liksom hur den ska tas fram (processen) regleras i 4 kapitlet. De allmänna intressen som skall beaktas finns angivna i 2 kapitlet som även innehåller hänvisningar till det aktuella lagrummet Miljöbalken.

Miljöbalken (MB)

Miljöbalken, som trädde i kraft 1999, ersatte ett femtontal tidigare lagar inom bl a miljö- och naturvårdsområdet. Balkens fem grundstenar är:

1. Hälsa och miljö skall skyddas
2. Natur- och kulturområden skall skyddas och vårdas
3. Den biologiska mångfalden skall bevaras
4. En god hushållning av mark och vatten skall tryggas
5. Återanvändning och återvinning skall främjas

Bestämmelser om hushållning med mark- och vattenområden finns i 3 och 4 kap MB. Här understryks miljöfrågorna i planeringen och ger tillsammans med bestämmelserna i 2 kap PBL om allmänna intressen utgångspunkter för översiktsplanens avvägningar. I 7 kap MB finns bestämmelser om områdesskydd som kan vara instrument för skydd av natur- och kulturmiljöer. I MB regleras även nationella och internationella anspråk som t ex riksintressen och Natura 2000-områden.

Miljökvalitetsnormer är ett styrmedel i miljöarbetet som regleras i MB och uttrycks vanligen i form av ett gränsvärde, en halt, som inte får överskridas.

Nationella och Regionala Miljömål

Riksdagen har beslutat om en samlad miljöpolitik för ett hållbart Sverige, och det övergripande målet är att nästa generation ska få ta över ett samhälle där de stora miljöproblemen är lösta. Riksdagens beslut omfattar 16 nationella miljö kvalitetsmål. Av dessa 16 berörs Boxholms kommun av 14:

1. Begränsad Klimatpåverkan
2. Frisk luft
3. Bara naturlig försurning
4. Giffri Miljö
5. Skyddande ozonskikt
6. Säker strålmiljö
7. Ingen övergödning
8. Levande sjöar och vattendrag
9. Grundvatten av god kvalitet
10. Myllrande våtmarker
11. Levande skogar
12. Ett rikt odlingslandskap
13. God bebyggd miljö
14. Ett rikt växt och djurliv

Länsstyrelsen har en samordnande roll som regional miljömyndighet vilket bland annat innebär att miljö kvalitetsmål och delmål bryts ner och anpassas till den regionala nivån, men också att tillsammans med kommuner, myndigheter, företag m fl ta fram och följa upp åtgärdsprogram.

Social hållbarhet

Parallellt med miljömålen finns nationella riktlinjer och mål för socialt välbefinnande. Centrala områden är folkhälsa, barnperspektivet, jämställdhet, trygghet, demokrati, integration och jämlikhet. Sociala aspekter skall lika mycket som miljö och samhällsekonomi ingå i beslutsfattandet, inte minst i de strukturskapande och långsiktigt bestående sammanhang som fysisk planering handlar om.

Miljömålen och Översiktsplanen

En av översiktsplanens funktioner är att redovisa hur kommunen i den fysiska planeringen avser att ta hänsyn till relevanta nationella och regionala mål samt planer och program för en hållbar utveckling inom kommunen. Hur översiktsplanen förhåller sig till de nationella och regionala miljömålen blir därmed av central betydelse.

Alla miljöfrågor går givetvis inte att hantera på den skala som översiktsplanen representerar men med utgångspunkt i planens prioriteringar och förslag till ändrad mark- och vattenanvändning bedöms följande miljömål som särskilt relevanta: begränsad klimatpåverkan, giffri miljö, ingen övergödning, god bebyggd miljö samt ett rikt växt och djurliv.

Begränsad klimatpåverkan

Begränsad klimatpåverkan innebär att: Halten av växthusgaser i atmosfären ska i enlighet med FN:s ramkonvention för klimatförändringar stabiliseras på en nivå som innebär att människans påverkan på klimatsystemet inte blir farlig. Målet ska uppnås på ett sådant sätt att den biologiska mångfalden bevaras, livsmedelsproduktionen säkerställa och andra mål för en hållbar utveckling inte äventyras.

Kommunens huvudsakliga styrdokument för att begränsa klimatpåverkan är gällande Energiplan/Klimatstrategi som antogs 2002. Översiktsplanen kan bidra till att målet uppfylls genom de ställningstaganden som gjorts för att öka andelen persontransporter med kollektivtrafik samt gång- och cykeltrafik. Samtidigt innebär strategin för ett ökat landsbygdsboende att persontransportbehovet ökar, vilket måste följas upp med satsningar på kollektivtrafik. Åtgärder för att begränsa resebehovet är framförallt lokala servicelösningar samt förbättrade data/telekommunikationer. Satsningar på såväl kollektivtrafik som data/telekommunikationer torde underlättas om bebyggelsen utvecklas någorlunda samlad i enlighet med planens inriktning.

Giffri miljö

Giffri miljö innebär att miljön ska vara fri från ämnen och metaller som skapats i eller utvunnits av samhället och som kan hota människors hälsa eller den biologiska mångfalden.

Översiktsplanen bidrar i sig själv inte till att målet uppfylls, men redovisar och pekar på behovet av att åtgärda de särskilt allvarliga markföroreningarna som finns i anslutning till gamla industrimiljöer i Boxholms tätort. Ett starkt omvandlingstryck kan skapa incitament för åtgärdande av förorenade områden. Det bör noteras att såväl VA-plan som den avfallsplan som tas fram i samarbete mellan Boxholm, Ydre och Tranås bidrar med viktiga strategier för att uppfylla delar av målet.

Ingen övergödning

Ingen övergödning innebär att halterna av gödande ämnen i mark och vatten inte ska ha någon negativ inverkan på människors hälsa, förutsättningar för biologisk mångfald eller möjligheterna till allsidig användning av mark- och vatten.

Att minska övergödning är ett prioriterat åtgärdsområde i vattenförvaltningen och så även i den kommunala planeringen. Översiktsplanens inriktning innebär ett ökat bebyggelsestryck i sjö- och årömråden och för att denna utveckling inte ska leda till ökad

närsaltbelastning krävs hållbara VA-lösningar liksom en dagvattenhantering som kan kompensera för eventuellt tillkommande hårdgjorda ytor. VA-planen kommer härvidlag att få en starkt styrande verkan för framtida bebyggelseutveckling längs ffa sjön Sommen.

God bebyggd miljö

God bebyggd miljö innebär att städer, tätorter och annan bebyggd miljö ska utgöra en god och hälsosam livsmiljö samt medverka till en god regional och global miljö. Natur- och kulturvärden ska tas till vara och utvecklas. Byggnader och anläggningar ska lokaliseras och utformas på ett miljöanpassat sätt och så att en långsiktigt god hushållning med mark, vatten och andra resurser främjas.

Ett av översiktsplanens huvudsakliga syften är att redovisa grunddragen i mark- och vattenanvändning samt hur den byggda miljön ska utvecklas. Den föreslagna bebyggelseutvecklingen bygger genomgående på principer om förtätning, omvandling och nyttjande av befintlig infrastruktur. All föreslagen bebyggelseutveckling på nya markområden sker med utgångspunkt i befintliga strukturer. Översiktsplanen anger också riktlinjer för områden av särskild betydelse för rekreation och friluftslivet liksom tillgängligheten till sjöar och vattendrag. Vad gäller buller, luft och liknande problem i boendemiljöer bedöms planförslaget som neutralt, dvs det bidrar inte till att lösa några befintliga problem men skapar inte heller några nya. Viktiga strategidokument för att bidra till en god bebyggd miljö är kommande mellankommunala avfallsplan liksom det kulturhistoriska bevarandeprogram som översiktsplanen föreslår ska utarbetas. Översiktsplanens bidrag till energihushållning beskrivs under "Begränsad klimatpåverkan" ovan.

Ett rikt växt och djurliv

Ett rikt växt och djurliv innebär att den biologiska mångfalden ska bevaras och nyttjas på ett hållbart sätt för nuvarande och framtida generationer. Arternas livsmiljöer och ekosystemen samt deras funktioner och processer ska värnas. Arter ska kunna fortleva i långsiktigt livskraftiga bestånd med tillräckligt genetisk variation. Människor ska ha tillgång till en god natur- och kulturmiljö med rik biologisk mångfald som grund för hälsa, livskvalitet och välfärd.

Översiktsplanen anger riktlinjer för det efterföljande planerings- och utredningsarbetet som generellt innebär att spridningskorridorer ska sparas och att områden med särskilt höga naturvärden undantas exploatering. Särskilt betonas detta i de föreslagna LiS-områdena där tillgänglig geografisk information om kända naturvärden finns redovisat som utgångspunkt för närmare avgränsning av planområden. Vad gäller riksintresset Sommen tar översiktsplanen särskilt ställning för det pågående arbetet att säkerställa fiskvägar och genomföra biotopvårdande åtgärder i Svartån och Lillån. Det kan i sammanhanget noteras att kommunens naturvårdsprogram kommer att revideras under den närmaste tiden.

Länsstrategi för miljömålsarbetet

I Östergötlands län har miljömålsarbetet koncentrerats kring 5 handlingsprogram inom områdena byggd miljö, energi, odlingslandskapet, transporter samt övergödning. Med utgångspunkt i vad som ovan redovisats är bedömningen att översiktsplanens ställningstaganden kan bidra positivt till måluppfyllelsen inom områdena byggd miljö, transporter och övergödning.

Bostadsbebyggelse

Kommunens bostadsbestånd uppgick år 2009 till nästan 2 700 lägenheter varav 60 % i småhus och 40 % i flerbostadshus. Till detta kommer ca 800 fritidshus.

Av kommunens drygt 5 200 invånare bor ca 60 % i Boxholms tätort, 8 % i Strålsnäs och resterande 32 % på landsbygden. Befolkningsutvecklingen har under en lång tid varit negativ men tenderar nu att vända uppåt. Bäst har utvecklingen varit i sjönära landsbygdsområden.

Under den senaste 10-årsperioden har nya lägenheter i flerbostadshus tillkommit genom att äldreboende byggts om till seniorboende. Antalet småhus har också ökat något, huvudsakligen på landsbygden. Det som ökat mest påtagligt är dock antalet fritidshus, huvudsakligen i anslutning till sjön Sommen

I Boxholms tätort har ett nytt bostadsområde planlagts i ånåra läge i anslutning till Timmeröbaden. I gällande fördjupning redovisas även expansionsmöjligheter för det befintliga småhusområdet öster om väg 508. Enstaka tomter finns också på andra håll i tätorten.

Utbud och efterfrågan på lägenheter är i balans. För delar av bostadsområdet Bjursdalen kommer en ny detaljplan att upprättas. Syftet är att möjliggöra fortsatt anpassning av bostadsbeståndet i takt med den demografiska utvecklingen.

I Strålsnäs har ett nytt bostadsområde planlagts öster om järnvägen i direkt anslutning till skolan. I gällande fördjupning föreslås även ett område norr om idrottsplatsen att utredas för ny bebyggelse.

För Malexander gäller en fördjupad översiktsplan antagen 2004. I efterföljande detaljplanering har ett tiotal nya tomter tillskapats.

Längs sjön Sommen, framförallt sträckan Kopparhult Blåvik-Hårdaholmen-Liljeholmen har skett en omfattande och koncentrerad expansion av fritidsbebyggelsen. För att möta efterfrågan har ytterligare tomter planlagts i området.

Rekommendationer - Inriktning

För att säkerställa ett varierat och attraktivt utbud av boendeformer som också kan behålla sin attraktivitet över generationer ska planeringen inriktas på en kombination av nya bostadsområden och utveckling av befintlig bebyggelsemiljö.

I Boxholms tätort prioriteras det nya planlagda området vid Timmerö för ny bostadsbebyggelse. På längre sikt bör ytterligare bostadsbebyggelse kunna tillkomma längs Svartån genom omvandling av det blandade området mellan Kyrkan och badplatsen. Expansionsområdet öster om väg 508 föreslås kvarstå. Inom de närmaste åren är det också viktigt att verka för en ökad lokal rörlighet på bostadsmarknaden, inte minst genom att utveckla attraktiva boendemiljöer som kan skapa nya flyttkedjor.

Med utgångspunkt i kommunens viljeinriktning att etablera ett pendeltågstopp i Strålsnäs bör det finnas en relativt hög planberedskap. Det planlagda bostadsområdet söder om skolan med-



ger ett 80-tal nya tomter för enfamiljshus och ytterligare expansion bör var möjlig söderut. Som reservalternativ bör ytterligare expansion även kunna ske väster om samhället längs Mjölbyvägen.

I Malexander bedöms ny bostadsbebyggelse kunna tillkomma genom expansion västerut med utgångspunkt i de nyplanerade tomterna. I norra delen längs Tumbovägen bör förutsättningarna för förtätning och komplettering undersökas.

Kommunen är generellt positiv till ökad permanentbosättning och många fritidshusområden bör på sikt kunna omvandlas till permanentboende. Förutsättningarna för en modernisering av gällande detaljplaner med höjda byggrätter liksom förtätning och komplettering av befintliga bebyggelsekoncentrationer längs sjön bör utredas. Förutsättningarna för VA och annan infrastruktur har ofta en avgörande betydelse. Ett särskilt prioriterat område är Kopparhult-Blåvik-Hårdaholmen-Liljeholmen.

Andra områden som kan bli aktuella är Svärdsvik, Landsnäs, Arrebo, Somvik/Stjärnesand/Sjöbo och Helgebo, dvs befintliga områden med sammanhållen bebyggelse längs sjön Sommen där stranden i hög utsträckning redan är ianspråktagen. Då det uteslutande rör sig om privatägd mark förutsätter emellertid en utveckling av respektive område att det finns ett intresse från berörda markägares sida samt i många fall en bättre VA-lösning.

En närmare avgränsning av föreslagna områden får göras i planprogram för detaljplan med hänsyn till bl a naturvärden, friluftsliv, riksintressen och buller. Se även respektive områdesfördjupning samt förslagen till sk LIS - områden i avsnittet om strandskydd.

Verksamhetsområden - Industri och Logistik

Boxholm är en av de Svenska bruksorter som lyckats föra bruks-tradition och kunskaper vidare till modern industri. Den ursprungliga industrin växte fram i ett stråk längs Svartån där dagens verksamhet är koncentrerad till delarna norr om riksväg 32 medan de södra delarna fortfarande präglas av äldre industrimiljöer som har ett visst kulturhistoriskt värde.

Längre söderut, i anslutning till järnvägen, ligger det stora sågverksområdet med goda möjligheter till expansion och utveckling. Tillgången till stickspar är en lokaliseringfaktor som kan förväntas få en allt större betydelse för många verksamheter.

I norra utfarten mot Mjölby ligger Sättertorns industriområde, som är av yngre datum. Ytterligare ett område finns öster om Malexandervägen. Även här finns goda möjligheter att expandera, företrädesvis åt öster och söder.

Mindre områden med enstaka byggnader och anläggningar för tillverkning, lager mm finns på flera andra platser i Boxholms tätort samt i Strålnäs.

Rekommendationer - Inriktning

Industrins utveckling är av oerhört stor betydelse för kommunens framtid. Planeringen av industriområden ska därför syfta till att erbjuda bra förutsättningar för både verksamhetsutveckling och nyetablering. De bästa lägena med avseende på kommunikationer och exponering finns längs infarterna och i anslutning till järnvägen.

Det huvudsakliga expansionsområdet för nya verksamheter är söderut. Här finns förutsättningar för ett stort sammanhängande verksamhetsområde med bra logistikläge och andra samordningsfördelar med avseende på infrastrukturen.

Inom det befintliga verksamhetsområdet (sågverksområdet) finns markföreningar som kan innebära en viss begränsning i markanvändningen medan expansionsmöjligheterna söderut och västerut är mycket goda.

Det befintliga området öster om Malexandervägen kan utökas och bedöms som särskilt lämpligt för verksamheter som kräver större avstånd till boendemiljöer.

När det gäller det så kallade Martinområdet och de misstänkt omfattande markföreningarna går det under nuvarande förutsättningar inte att göra några definitiva ställningstaganden, se vidare under miljö- och riskfaktorer. En strävan bör emellertid vara att kulturmiljöerna kan tillvaratas och användas i nya verksamheter och att området får en bra tillgänglighet.

Sättertorns industriområde har också ett bra logistikläge, men här begränsas expansionsmöjligheterna norrut av nuvarande och tidigare deponiverksamhet. Området får därför anses färdigbyggt.

I Strålnäs finns under nuvarande förutsättningar inget skäl att avgränsa särskilda verksamhetsområden. Mindre ytkrävande arbetsplatser som inte stör närboende bör med fördel kunna lokaliseras relativt fritt för att berika ortens karaktär. Om ett behov av verksamhetsområden skulle uppstå föreslås emellertid att dessa lokaliseras söder om bollplanerna med utgångspunkt i befintliga byggnader.



Service och handel

I Boxholms tätort finns ett busutbud av offentlig samhällsservice med bland annat förskolor, fritidshem samt grundskola. Gymnasieutbildning köps framförallt från Mjölby och Tranås kommuner. Vårdcentral och äldreboende finns på orten liksom apotek, dagligvarubutiker osv. Vardagsservicen är väl samlad med en god tillgänglighet.

Barnomsorg och grundskola åk 1-6 finns även i Strålnäs, vilket är en starkt bidragande orsak till de stabila befolkningstalen på orten. I de södra delarna av kommunen, med samlad bebyggelse i huvudsak längs sjön Sommen, är andelen sommarboende mycket hög och under stora delar av året är serviceunderlaget därför begränsat.

Boxholms kommun samarbetar med framförallt Mjölby för att kunna erbjuda servicefunktioner som inte finns inom kommunen. Närheten till andra större orter, framförallt Mjölby, Tranås och Linköping innebär att det finns ett relativt brett serviceutbud tillgängligt inom bekvämt pendlingsavstånd, vilket självfallet även gäller arbetsmarknad och studiemöjligheter.

Rekommendationer - Inriktning

Ett bra utbud av kommersiell och offentlig service har stor betydelse för kommunens attraktivitet som bostadsort, för näringslivets utveckling och för möjligheterna att utveckla turismen.

För Boxholms tätort innebär det befintliga utbudet att det finns en bra tillgänglighet till viktiga vardagsfunktioner. Verksamheter inom service och handel bör även fortsättningsvis så långt möjligt lokaliseras så att de kan bidra till att förstärka denna tillgänglighet – närhet – som är en av småstadens fördelar. För centrala Boxholm ska en förtätning och ännu bättre koppling mellan östra och västra sidan järnvägen eftersträvas.

I övriga delar av kommunen handlar det framförallt om att långsiktigt förstärka befolkningsunderlaget och att tillkommande service får en samlad lokalisering – ett tydligt centrum. I de norra delarna med bl a Strålnäs finns emellertid utbudet i såväl Mjölby som Boxholm på nära håll.

I söder, längs sjön Sommen, är avstånden längre varför en stark tillväxt av åretruntboende skulle kunna ge det nödvändiga underlaget. Strategiskt viktiga servicelägen är Blåvik och Malexander, där det redan finns en samlad bebyggelsestruktur i en attraktiv boendemiljö att bygga vidare på.

Översiktsplanen föreslår inga särskilda förändringar vad gäller områden för service och handel. En målsättning bör dock vara en god tillgänglighet till daglivarservice även i Strålnäs, Malexander och Blåvik, antingen som fast etablering eller via kollektivtrafik.



Rekreation - Kultur, fritid och turism

Boxholms tätort har ett förhållandevis brett kultur- och fritidsutbud med bland annat simhall, sporthall, fotbolls- och tennisplaner, elljusspår och golfbana inom eller i direkt anslutning till tätorten. I närområdet finns också ridhus, motocrossbana, skjutbana med mera. En unik kvalité är Timmeröbaden som ligger vid Svartån inom tätorten.

Viktiga kultur- och fritidsanläggningar är framförallt Folkets hus och biblioteket, som tillhandahåller lokaler för många olika ändamål samt Boxholms bruksmuseum. Därutöver finns utbudet i Mjölby och Tranås samt Linköping inom en halvtimme med tåg.

I Strålsnäs finns ett bra utbud med bland annat sporthall, fotbollsplan, elljusspår samt olika samlingslokaler och scen för mindre framträdanden. I Malexander finns föreningshus som erbjuder teaterlokal och mindre scen, fotbollsplan med stugor för lägerverksamhet, tennisplan, småbåtshamn, badplats, ångbåtsbrygga mm.

För det rörliga friluftslivet och turismen intar sjön Sommen, som ligger ca 5 km söder om Boxholm, en särställning. Småbåtshamn och bryggor med bra tillgänglighet finns framförallt vid Laxberg, Andersbo, Blåvik och Malexander.

Utöver de områden och anläggningar som är särskilt avsedda för kultur- och fritidsaktiviteter finns t ex grönområden, promenadstråk och andra offentliga vardagsmiljöer.

De gröna områden och stråk som finns inom eller i direkt anslutning till tätorter fyller flera viktiga funktioner. Det kanske mest uppenbara är att den tätortsnära naturen berikar närmiljön och vardagslivet, inte minst med möjligheter till rekreation och friluftaktiviteter.

Men grönområdena har också en stor ekologisk betydelse. De kan t ex fungera som mottagare av dagvatten, de fungerar ofta som spridningskorridorer för biologisk mångfald och beroende på läge kan de också bidra med skugga, ventilation och bullerdämpning. Därför har även den privata tommarken stor betydelse för grönsstrukturen.

I Boxholms kommun är det alltid nära till naturen, men tillgängligheten handlar inte bara om avstånd. Det kan även finnas olika barriärer, t ex större vägar, järnvägar, bebyggelse, verksamheter mm som begränsar och isolerar områden.

Hänsyn måste också tas till de grupper som har en kortare räckvidd - äldre, barn och rörelsehindrade.

Boxholms tätort omges av bostadsnära skogsområden med höga rekreativvärden i både norr och öster samt i anslutning till Vivåsen friluftsanläggning i väster. Mindre grönområden av lokal betydelse finns på flera håll och de mest påtagliga barriärerna utgörs av järnvägen och Riksväg 32. Svartån, som rinner fram genom de västra delarna av Boxholm har en varierad tillgänglighet.

I Strålsnäs är det framförallt naturområden öster om järnvägen och Lillån samt norrut mot Svartån som har ett rekreativvärde. Även här utgörs den huvudsakliga barriären av järnvägspåret.



Rekommendationer - Inriktning

Områden för rekreation är en integrerad del av bebyggelseutvecklingen. Ny bebyggelse och infrastruktur ska så långt möjligt utformas med tanke på att den samtidigt ska kunna bidra till en förbättrad tillgänglighet till rekreativområden. Vid planering av ny bebyggelse kan det därför bli aktuellt att samtidigt säkerställa områden för rekreativändamål, inte minst i tätorter och i sjönära lägen.

Att även utveckla befintliga grönområden med fler funktioner och bra tillgänglighet är eftersträvarvärt. Områden som bedöms som särskilt viktiga för tätortsnära rekreation och friluftsliv redovisas i fördjupningsavsnitten för Boxholm, Strålsnäs och Malexander.

Generellt eftersträvas en förbättrad tillgänglighet till strandnära områden längs sjön Sommen och Svartån samt att anläggningar och områden som är särskilt avsedda för rekreativändamål så långt möjligt nås via gång, cykel och/eller kollektivtrafik. Att förbättra de kulturella anläggningarna samt utöka kulturutbudet är också en strävan för kommunen.

Närheten till natur är en av de kvalitéer som gör Boxholms kommun attraktiv. I anslutning till tätorterna Boxholm och Strålsnäs är det viktigt att det även i framtiden finns lättillgängliga naturområden på båda sidor järnvägen. Här bör skogsbruket ske med extra hänsyn till rekreation och friluftsliv. De vattenmiljöer som Svartån och Lillån erbjuder bör tillvaratas med en förbättrad tillgänglighet.

För turismens utveckling i kommunen är emellertid närheten och tillgängligheten till sjön Sommen det som är avgörande. Branschen spås en fortsatt stark uppgång och har stor betydelse för utveckling av kommunens landsbygd. Fasta anläggningar såsom småbåtshamn och parkeringar i anslutning till sjön Sommen bör därför utvecklas i syfte att förbättra tillgängligheten och så långt möjligt kanalisera aktiviteter till lämpliga platser.

I anslutning till färjeläget på Blåvikslandet, på västra sidan vägen, föreslås mark avsättas för parkeringsplatser och vändplan för bussar. Vidare föreslås en marina för mindre båtar i viken väster om vägen ner vid färjeläget. Se vidare i avsnittet om strandskydd och LIS - områden.

Strandskyddet

För de flesta människor är närhet och tillgång till vatten av stor betydelse för trivsel och välbefinnande. Det gäller såväl för rekreation och friluftsliv som vid valet av bostad. Strandmiljöerna är också mycket viktiga för den biologiska mångfalden.

Enligt miljöbalken gäller ett generellt strandskydd på 100 meter (på land och ut i vattnet) för alla sjöar och vattendrag. Inom denna zon är det inte tillåtet att uppföra byggnader eller andra anläggningar. Syftet med strandskyddet är att trygga förutsättningarna för allmänhetens friluftsliv och att bevara goda livsvillkor på land och i vatten för djur- och växtlivet. Dispens från strandskyddet får endast ges om det finns särskilda skäl.

För vissa områden gäller ett utvidgat strandskydd. Så är fallet i sjön Sommen, där strandskyddet idag är 150 meter i Östergötlands län.

Koncentrerad bebyggelse i anslutning till sjöar och vattendrag finns huvudsakligen längs sjön Sommen samt längs Svartån inom Boxholms tätort. I kommunen finns gott om obebyggda strandområden med varierande tillgänglighet.

Från och med 1 juli, 2009 förändrades strandskyddsreglerna på några viktiga punkter som kan komma att få stor betydelse för kommunens utveckling.

- Kommunerna kan i översiktsplanen peka ut områden för landsbygdsutveckling i strandnära lägen (LiS – områden) där det ska vara lättare att få dispens. De grundläggande kriterierna för att kunna peka ut ett sådant område är:

1. det är lämpligt för utveckling av landsbygden
2. det är av ett sådant slag och har en så begränsad omfattning att strandskyddets syften fortfarande kan tillgodoses långsiktigt

- Vid varje beslut om upphävande eller dispens ska det också lämnas en fri passage för allmänheten längs stranden i det aktuella området.

- När en detaljplan som omfattar strandområde ändras eller upphävs återinträder strandskyddet automatiskt.

I samband med att den nya lagstiftningen träder ikraft kommer Länsstyrelsen att genomföra en översyn av det utvidgade strandskydd som gäller för vissa sjöar och vattendrag.

Rekommendationer - Inriktning

Det är stora värden, biologiska, sociala och ekonomiska, som är knutna till våra stränder. Framförallt gäller detta zonen närmast vattnet, som i princip alltid är viktig för friluftslivet och för växt och djurlivet.

Samtidigt är det av stor betydelse för kommunens utveckling, att kunna tillvarata strändernas attraktionskraft som en del i boendemiljön, friluftslivet och turistnäringen. En stor del av strändernas attraktivitet ligger i att de är obebyggda och tillgängliga för så många som möjligt, men i en del fall kan bebyggelse och annan infrastruktur bidra till förbättrad tillgänglighet utan att det behöver leda till någon betydande påverkan på villkoren för djur och växter i strandzonen.



I Boxholms kommun finns flera möjligheter till sjönära bebyggelse-utveckling som inte bedöms motverka strandskyddets syfte. I anslutning till de befintliga bebyggelsekoncentrationer som finns längs sjön Sommen bör komplettering och förtätning kunna ske förutsatt att avloppsreningen kan lösas på ett tillfredställande vis och att tillgängligheten till stranden inte ytterligare begränsas.

I sjönära områden som i mycket liten utsträckning är påverkade av bebyggelse och infrastruktur bör även fortsättningsvis stor restriktivitet gälla för strandskyddsdispenser.

För vissa typer av anläggningar och verksamheter t ex friluftsliv och turism, är strandnära lägen emellertid en förutsättning eller åtminstone en avsevärd fördel. Sådana anläggningar, som inte begränsar allmänhetens tillgänglighet eller bidrar till påtaglig förändring av områdeskaraktären och inte i någon betydande omfattning påverkar villkoren för växt och djurlivet i strandzonen bör kunna tillåtas. Frågan får hanteras i det enskilda fallet och i samförstånd med markägare, fiskevårdsområde m fl intressenter.

I tätortsmiljöer måste en avvägning göras mellan strandskyddets syfte och möjligheten att utveckla den urbana miljön och grönstrukturen med en bättre koppling till vattnet. I de fall en förtätning med byggnader eller andra anläggningar samtidigt ger allmänhe-

ten en bra tillgänglighet till stranden och inte påverkar några särskilt utpekade naturvärden eller begränsar spridningsvägar för växter och djur bör dispens kunna medges.

I samband med Länsstyrelsens översyn av det utvidgade strandskyddet bör en samordning ske över länsgränsen och Boxholms kommun förordar här en återgång till generella 100 meter för sjön Sommen. Alternativt förordas en differentiering med utgångspunkt i vilka områden som har sådana värden att det finns särskilda motiv för ett utvidgat strandskydd liksom områden där bebyggelse av olika skäl kan tillåtas komma närmare stranden.

Översiktsplanen föreslår tre LiS - områden där det ska vara enklare att få strandskyddsdispens: Malexander, Kopparhult-Blåvik-Hårdaholmen-Liljeholmen samt vid Färjeläget. Se vidare nedan och i de fördjupade områdesbeskrivningarna.

Ytterligare möjligheter till förtätning och komplettering av befintliga bebyggelsekoncentrationer ska utredas i samband med att kommuntäckande VA - plan upprättas. Om det bedöms motiverat kan några av dessa komma att föreslås som LiS - områden i tematiskt tillägg till översiktsplanen.

Förslag till LiS-områden (Landsbygdsutveckling i Strandnära läge)

Övergripande

Strategin för Landsbygdsutveckling i strandnära lägen har som syfte att stärka serviceunderlaget och förutsättningarna för en hållbar turism på strategiskt viktiga platser i kommunen. Antalet föreslagna LiS - områden har därför begränsats till de tre mest bebyggda och/eller frekventerade platserna i den södra delen av kommunen. Med utgångspunkt i de gamla kyrkbyarna Blåvik och Malexander bedöms det finnas förutsättningar att öka andelen åretrunt boende, vilket har en avgörande betydelse för att långsiktigt kunna upprätthålla infrastruktur och skapa förutsättningar för såväl kommersiell som offentlig service i den här delen av kommunen.

Malexander

För att långsiktigt kunna stärka serviceunderlaget bör bestämmelserna om landsbygdsutveckling i strandnära läge kunna tillämpas på föreslagna expansion av Malexander åt väster. Detta innebär i praktiken att bebyggelsen som närmast kommer att hamna ca 100 meter från strandlinjen. Ytterligare tillämpning av LiS – bestämmelserna bör vara möjliga i området mot Axsjön för anläggningar som stärker områdets karaktär av rekreations- och friluftsområde. Inget av fallen påverkar allmänhetens tillgänglighet och intrånget bedöms därför som mycket begränsat. Vad som däremot måste beaktas är påverkan på riksintresset liksom de delar av det föreslagna utredningsområdet i väster som hyser rödlistade arter. Av hänsyn till detta har ett relativt stort utredningsområde avgränsats och vilka delar som verkligen kan bebyggas får utredas i den fortsatta planläggningen.

Kopparhult – Blåvik – Hårdaholmen – Liljeholmen

Den relativt sammanhållna bebyggelseutvecklingen i området innebär att det finns förutsättningar för förbättringar av infrastrukturen i syfte att i väsentlig omfattning öka andelen permanentboende och efterhand upparbeta ett serviceunderlag. Med hänsyn till att det rör sig om en sammanhållen bebyggelseutveckling bör bestämmelserna om landsbygdsutveckling i strandnära lägen kunna tillämpas. Befintlig bebyggelse och områden med särskilt höga naturvärden bildar lämpliga utgångspunkter för avgränsning av LiS – området och allmänhetens tillgång till stränderna kan enkelt säkerställas med hjälp av luckor och passager.

Färjeläget Sundsude (Blåvikslandet)

Antalet besökare till Torpön med bl a Naturum, camping och restaurang har stadigt ökat vilket även återspeglar sig i färjetrafiken. Området på ömse sidor sunder är av central betydelse för turismnäringen kring sjön Sommen och det finns ett påtagligt behov ytor för parkering samt vändplan för bussar på Boxholmsidan. Vidare bedöms viken väster om vägen nere vid färjeläget vara lämplig för att anlägga en marina för mindre båtar. För att möjliggöra dessa anläggningar behöver delar av området väster om vägen ianspråkta vilket förutsätter strandskyddsdispens. Det aktuella området hyser höga naturvärden varför översiktsplanen föreslår en utredning för att närmare avgränsa de delar som behövs för ovanstående ändamål.

Kommunikationer



Både Boxholm och Strålnäs tätorter ligger längs södra Stambanan och Riksväg 32, som är de största kommunikationslederna i kommunen och av stor regional betydelse. Till E4:an är det ca 15 km med flera anslutningsmöjligheter via Rv 32. För de södra delarna av kommunen har framförallt väg 580 mot Malexander och Kisa stor betydelse.

Kommunikationerna via tågpendeln är mycket bra med restiden 9 min till Mjölby, 12 min till Tranås och 29 min till Linköping. I samma stråk går en busslinje och till övriga delar av kommunen finns kompletterande beställningstrafik enligt tidtabell. In- och utpendling har ökat stadigt under en lång period och uppgår idag till 500 inpendlare och 1 100 utpendlare. Störst utbyte sker med Mjölby följt av Tranås och Linköping, dvs de orter som ligger längs tågpendeln.

Avstånden inom Boxholms tätort är korta, vilket gör det möjligt för många att cykla eller promenera till jobb, service eller anslutande kollektivtrafik. De senaste åren har några prioriterade sträckor för gång- och cykeltrafik byggts ut i Boxholm och Strålnäs tätorter.

Från och med 2011 är Östgötatrafiken och Jönköpings läns trafik sammanlänkad via en gemensam pendeltågslinje sträckan Norrköping – Jönköping. Tillsammans med Tranås och Aneby kommun arbetar Boxholm för pendelstopp även i mindre tätorter där Frinnaryd, Sommen och Strålnäs prioriterats.

Tack vara den tunga industri som funnits och finns i Boxholm är förutsättningarna för godstransporter på järnväg betydligt bättre än på många andra håll. Industrispåren som ansluter till de södra verksamhetsområdena används frekvent för godstrafik

Götalandsbanan är namnet på den framtida höghastighetsjärnväg som planeras längs sträckan Stockholm-Linköping-Jönköping-Göteborg och därmed också berör Boxholms kommun. Huvudsyftet med projektet är att avsevärt minska restiderna mellan större städer, men även att frigöra kapacitet på den befintliga stambanan. Den nya snabbspårsjärnvägen skall enligt förslaget också kunna användas för att utveckla regionaltrafiken.

Rekommendationer - Inriktning

Utvidgade bostads- och arbetsmarknadsregioner, det som brukar kallas regionförstoring, är grundläggande för kommunens framtida utveckling och förutsätter effektiva kommunikationer med minsta möjliga miljöbelastning.

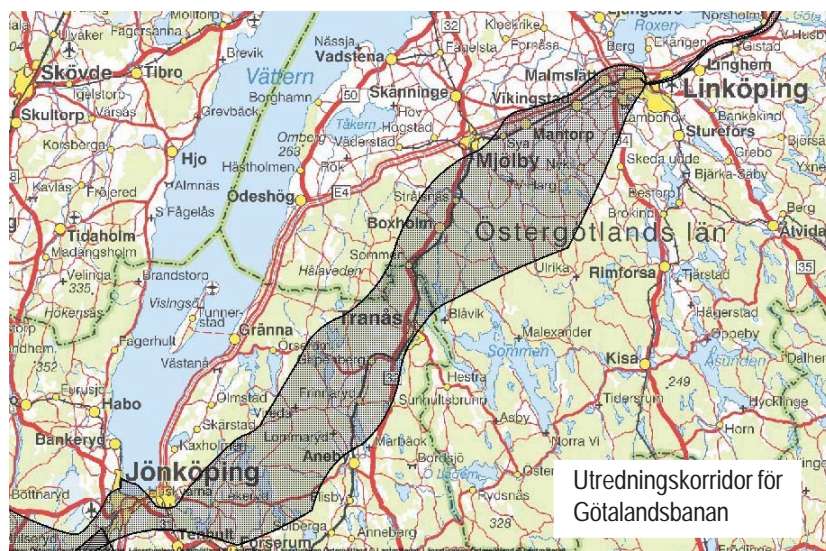
Den befintliga infrastrukturen för personresor och gods på järnväg är en tillgång av regional betydelse som ska tillvaratas så långt möjligt. Vid den fortsatta planläggningen av industrimark söder om Boxholm ska särskild hänsyn tas till områdets logistiska förutsättningar. Möjligheten att etablera pendeltågstopp även i Strålnäs ska särskilt bevakas.

För att ytterligare stärka den regionala tillgängligheten och dra största möjliga nytta av järnvägen är det viktigt att olika transportslag samverkar – det måste vara smidigt att byta mellan olika transportmedel. Möjligheten att använda kollektivtrafik får därför inte begränsas av brist på pendlingsparkeringar eller andra hinder.

Bland mellankommunala frågor märks uppgraderingen av Rv 32 där trafiken förväntas fortsätta öka och därmed kan behöva ytterligare förstärkning med trefältsväg. Parallellt med detta stråk bör det på sikt också finnas ett gång- och cykelstråk som knyter samman de olika orterna mellan Tranås och Mjölby. En annan fråga av mellankommunal karaktär är färjetrafiken Blåvik-Torpön där det föreslås ett LiS - område för att tillgodose det ökande kapacitetsbehovet.

Vid lokalisering av nya bostads- och verksamhetsområden skall en integration i systemen för gång-, cykel- och kollektivtrafik alltid eftersträvas. De barriäreffekter som framförallt riksväg och järnväg utgör kan i vissa fall ställa särskilda krav på säkra passager. Trafikslagen bör så långt möjligt separeras och i gatumiljö med blandtrafik bör hastigheten inte överskrida 30 km/h

Förslaget på så kallade LiS - områden liksom den generella översynen av förutsättningarna för ökat permanentboende längs sjön Sommen måste även följas upp på trafiksidan, både med avseende på behovet av bättre vägstandard och planering av kollektivtrafik. En betydande del av kommunens tillväxtpotential finns i dessa landsbygdsdelar. En viktig fråga för landsbygden är även mobilnätets täckning. Eftersom kopparnätet är under avveckling måste det finnas ett fullgott alternativ, dvs fullständig mobil täckning.



Energi och Avfall

Energi

Produktion, distribution och användning av energi är med sin miljöpåverkan en av de största utmaningarna såväl globalt som lokalt. Frågan har en stark koppling till hur samhället planeras och på vilket sätt olika aktiviteter bedrivs. Det sätt som kommunen arbetar med- och tar hänsyn till energi- och klimatfrågor har därför stor betydelse för en hållbar samhällsutveckling.

Det övergripande energi- och klimatmålet för Boxholms kommun är att bidra till att uppfylla nationella och regionala miljömålen. Åtgärder för att minska klimatpåverkan kräver i många fall ett större perspektiv än vad en enskild kommun kan ha, speciellt när det kommer till att hantera transportfrågan och få en effektiv resurs-hantering. Samarbete med regionala aktörer och länets övriga kommuner är nyckeln för att nå målen.

I energiplanen som togs fram 2002 formulerades kommunens långsiktiga riktlinjer för arbetet med energifrågan. Dessa punkter ligger tillsammans med de regionala miljömålen till grund för lokala effektmål

- ◆ Kommunen strävar mot att skapa ett hållbart energisystem som fungerar i samspel med naturligt förekommande kretslopp, är baserat på förnybara energikällor och en effektiv energianvändning samt bidrar till att minska utsläppen av växthusgaser.
- ◆ Boxholm ska så långt det är möjligt bli självförsörjande på energi och ha en trygg och effektiv energiförsörjning till konkurrenskraftiga villkor.
- ◆ Kommunen som organisation ska vara ett föredöme, bl.a. genom att genomföra energieffektiviserande åtgärder i sina egna fastigheter, bolag och verksamheter

Avfallsplanering

Boxholm, Tranås och Mjölby kommun har enats om att ta fram en gemensam avfallsplan för perioden 2012-2017. Arbetet pågår och beräknas vara klart under våren 2012. Gemensamma fokusområden för kommunerna är:

- ◆ Insamling av matavfall för biologisk behandling samt biogasproduktion.
- ◆ Införande av nya tekniska insamlingssystem i känsliga miljöer för att minska renhållningstransporter.
- ◆ Samsyn på drift av kommunernas återvinningscentraler. Öppetider, betalningsstrategier, definition på olika avfallstyper.
- ◆ Framtida behov av upplag för sorterade schaktmassor, regionalt eller kommunalt.
- ◆ Regionalt behov av information när det gäller avfallshantering.

På nuvarande deponi pågår förberedande arbeten för avslutning. Tippen skall vara täckt senast år 2025.



Miljö- och Riskfaktorer

Enligt 4 kapitlet 1 § PBL ska översiktsplanen redovisa de miljö- och riskfaktorer som ska beaktas vid beslut om användningen av mark och vatten. För några av miljöfaktorerna gäller särskilda miljö-kvalitetsnormer. I andra fall finns ofta riktlinjer och gränsvärden i form av t ex säkerhetsavstånd, uppmätta nivåer etc. Kartläggning och hantering av risk och miljöfaktorer är ett löpande arbete som både syftar till att upptäcka nya och åtgärda/hantera befintliga problem. Vid detaljpanelläggning görs alltid mer ingående bedömningar av miljö- och riskfaktorer utifrån planens syfte och det specifika område som avses.

Riskobjekt/farlig verksamhet

Verksamheter som kan innebära risk för omgivningen genom gasutsläpp, explosioner mm finns på många håll. Hit hör t ex bensinstationer, gasledning, bränsledepåer samt lager och butiker som hanterar explosiva eller brandfarliga ämnen. Vid nybyggnation krävs skyddsavstånd till annan bebyggelse. Andra risker att beakta är verksamheter som hanterar kemikalier samt risker med anläggningar för eldistribution.

Vägar och järnvägar med farlig gods

Den övervägande delen farligt gods, framförallt gaser, går via järnvägen vilken passerar genom både Boxholm och Strålsnäs. En olycka med farligt gods skulle kunna kräva en utrymning inom ett avstånd på 300 meter eller mer. På detta avstånd finns äldreboenden, skolor, butiker, bostäder, industrier, kyrkor samt större delen av centrumbebyggelsen i de orter järnvägen passerar. Rekommenderad väg för transport av farligt gods är Riksväg 32. Vid lokalisering av ny bebyggelse närmare än 100 meter från rekommenderad väg för farligt gods ska särskild riskbedömning göras.

Översvämningar

Översvämningar kan leda till vattenskador, erosion, ras, skred mm men också till spridning av föroreningar. Med MSB (Myndigheten för Skydd och Beredskap) som ansvarig instans pågår en översiktlig nationell kartläggning av översvämningens riskerna enligt tidplanen ska bli klar under 2013. I dagsläget är Svartån karterad från Öringe till utloppet i Roxen. Utöver detta har inga ytterligare vatten i kommunen prioriterats för kartering.

I samarbete med Länsstyrelsen genomfördes en preliminär riskbedömning med utgångspunkt i vad som kan inträffa i samband med 100 - årsflöde, vilket senast inträffade sommaren 2007. Särskilda riskområden som då uppmärksammades var Linnefors vid Svartån, delar av bebyggelsen i Blåvik, samt bebyggelse i de mest låglänta delarna av Boxholms tätort längs Svartån. Som särskilt sårbara verksamheter vid brändning/översvämning kan framförallt noteras VA - verk och centralkök.

Generellt sett är risken för översvämningar störst i låglänta områden i anslutning till sjöar och vattendrag. Känsliga ställen är också där vattendrag passerar låga broar och smala passager som lätt kan täppas igen eller har begränsad kapacitet, liksom särskilt utsatta delar av dagvattenssystemet. För att gardera sig mot sådana flöden krävs flera samverkande åtgärder – fördröjningsmagasin i områden som klarar en översvämning, förbättrad dränering i områden som inte klarar detta, beaktande av översvämningens risker i planeringen osv. Den viktigaste regleringspunkten för Svartån finns vid sjön Sommens utlopp vid Laxberg.

Med en ny översvämningsskartering som grund blir det möjligt att ta fram riktlinjer och åtgärdsförslag för att begränsa konsekvenserna av höga vattenflöden. Utifrån befintlig kunskap bör emellertid endast anläggningar såsom garage, uthus och mindre vägar tillåtas på mark som riskerar att översvämmas vid sk 100-årsflöden. Vid tveksamma fall måste särskild riskutredning utföras.

Stormar och snöoväder

Boxholms kommun har under senare år vid åtminstone två tillfällen drabbats av allvarligare vinterstormar. Vinden, framförallt i kombination med blötsnö, kan innebära stora påfrestningar på träd, ledningar mm. Förutom direkta olycksrisker och skador på skogsmark innebär det vanligtvis att ett antal hushåll blir strömlösa och/eller avskurna från omvärlden. Stora snölastar kan också innebära en risk för att byggnader ska kollapsa.

Skogsbränder

Risken för omfattande skogsbrand är sannolikt störst i de östra och södra delarna av kommunen där andelen tall är jämförelsevis hög.

Skred- och rasriskområden

Mot strandbrinken i Malexander sker idag en naturlig erosionsprocess och vid förändring av jämvikten, av naturliga skäl eller pga mänsklig påverkan, kan mindre ras utlösas. På grund av jordens sammansättning bedöms det emellertid inte finnas risk för större ras. För att långsiktigt begränsa det naturliga förloppet utreds möjligheten att anlägga vägbrytare i form av pir/strandpromenad.

Trafikolyckor

Den långsiktiga trenden i samhället är att antalet döda och svårt skadade i trafiken minskar. Ser man dessutom denna utveckling i relation till trafikmängden så är minskningen påtaglig, med t ex en halvering sedan slutet av 80-talet. De senaste åren har emellertid antalet olyckor ökat något med en tydlig koppling till alkohol och droger. Särskilt riskfyllda miljöer är stråk och passager där mjuka och hårda trafikslag möts liksom skolor och liknande platser med mycket och blandad persontrafik. Separering av trafikslagen liksom säkra passager där trafikslagen möts ska generellt eftersträvas. Åtgärder som får ner hastigheterna till max 30 km/h är mycket verkningsfulla för att minska de svåraste personskadorna.

Skyddsobjekt

Skyddsobjekt är funktioner och platser som är särskilt känsliga för störningar. Hit räknas skolor, äldreboenden och sjukhus men också större samlingslokaler (lokaler för fler än 150 personer) eller andra platser där många personer vistas. Lokaler med särskild skyddsstatus beaktas bland annat genom tätare intervall för brandsyn, prioriteringar i insatsplaneringen samt genom särskild hänsyn i den fysiska planeringen.

Till skyddsobjekten hör också de viktigaste samhällsfunktionerna: elförsörjning, vattendistribution, avloppsreningsverk, fjärrvärme, avfallshantering samt kommunikationer (transporter, tele och data). De senaste årens mest uppmärksammade problem har varit elförsörjningen i samband med oväder. Genom att de mest utsatta delarna av nätet byggs om till markkabel och tillgången på reservkraft förbättrats har sårbarheten efterhand minskat.

Skyddsanordningar

Många risk- och skyddsobjekt är kringgärdade med synliga eller osynliga restriktioner. Förutom de generella skyddsavstånd och

gränsvärden som gäller för olika typer av verksamheter finns även särskilt avgränsade skyddsområden för bland annat vattentäkt, avfallsupplag, reningsverk mm.

Utsläpp till vatten

Ett av de övergripande miljöproblemen i kommunen är utläckage av näringsämnen i sjöar och vattendrag, en fråga som behandlas i avsnittet om vatten. Utsläpp av mer akut karaktär kan uppstå i samband med olyckor, t ex en trafikolycka med farliga kemikalier inblandade eller en brand som genererar giftigt släckvatten. Akuta situationer kan även uppstå vid höga vattenflöden som VA-systemen inte klarar av att hantera fullt ut eller då förorenade markområden berörs.

Utsläpp till luft

Den dominerande vindriktningen i kommunen är västlig till sydvästlig. Luftkvaliteten i kommunen har generellt sett förbättrats. Halterna av svaveldioxid, kväveoxider och bensen har minskat sedan slutet av 1980, framförallt genom en bättre avgasrening från bilar och annan förbränning. Lokalt kan påverkan från andra utsläpp, t ex lösningsmedel, vara ett problem.

Förorenade områden

Sammanlagt har 49 potentiellt förorenade områden identifierats i Boxholms kommun. Av dessa har 11 stycken riskklassats enligt MIFO. Av de objekt som undersökts mer ingående har 3 placerats i riskklass 1 och 1 i riskklass 2, samtliga i anslutning till de äldre industriområdena i Boxholms tätort. Ytterligare ett misstänkt klass 1 – objekt finns i södra delen av Strålsnäs. För Östergötlands län gäller ett regionalt program för sanering och återställning av förorenade områden och framförallt bör områden där det finns risk för spridning åtgärdas.

Inventering av riskobjekt ska alltid beaktas vid ändrad markanvändning och nödvändiga undersökningar göras i ett tidigt skede av planprocessen. Vid föroreningsrisk i samband med byggprojekt krävs sanering eller andra säkerställandeåtgärder.

De undersökta områdena i Boxholms tätort (se kartan i den fördjupade områdesbeskrivningen) ligger på sådana platser och är av sådan karaktär att de innebär en påtaglig begränsning för tätortens utveckling, både med avseende på omvandlingsmöjligheter och fortsatt verksamhet. Samtidigt saknas det ekonomiska underlag som finns i större tätorter med högt exploateringsstryck. Det är ändå angeläget att ha en strategi för åtgärder och möjlig markanvändning i dessa områden för att kunna skapa incitament för sanering och/eller andra säkerställandeåtgärder.

Radon och elektromagnetisk strålning

Elektromagnetiska fält finns framförallt i anslutning till de stora 400 kV – ledningar som genomkorsar kommunens inre delar. Andra strålningskällor är mindre kraftledning, tele- och TV – master etc. Länsstyrelsens rekommendation är att fältstyrkan där människor vistas längre perioder inte bör överskrida 0,2 mikrotelsla. För att minska påverkan bör eldistribution så långt möjligt ske via markförlagd kabel.

Radon från marken är den vanligaste källan till radon i byggnader. Det finns alltid tillräckligt med radongas i marken för att orsaka radonhalter inomhus. Hur höga halterna blir beror bland annat på de geologiska förhållandena och på om huset är otätt mot marken

Beträffande högriskområden för radon finns en kartering som huvudsakligen bygger på förekomsten av isälvsavlagringar och som bör kompletteras med ytterligare underlag för en bättre analys. Genomsläppliga jordar, exempelvis grusåsar innebär generellt sett en högre risk.

Nya bostadshus och arbetsplatser ska normalt byggas med minst radonskyddande grundläggning. Grundläggningsmetod måste dock väljas utifrån resultatet i genomförd markradonundersökning och i de fall det rör sig om konstaterad högriskmark krävs radonsäkert utförande. Riktvärdet för radonhalter i bostäder, arbetsplatser och allmänna lokaler tas fram av Socialstyrelsen.

Bullerutsatta områden

Den främsta bullerkällan i kommunen är väg och järnvägstrafik. Sett till antalet finns därför de flesta bullerstörda bostäderna i Boxholm och Strålsnäs, dvs de orter som ligger längs järnvägen och Rv 32. Målsättningen är att denna påverkan ska minska i takt med att bebyggelse och infrastruktur utvecklas. Lokalt kan även andra bullerkällor, t ex motorsport, skjutning, industrier, festlokaler etc ge upphov till störningar på omgivningen. I samband med detaljplanläggning krävs ibland att särskilda bullerutredningar genomförs.

Riksdagen har antagit riktvärden som normalt inte bör överskridas vid nybyggnad och/eller väsentlig ombyggnad av bostäder.

Förslag till nya bostadsområden i Boxholm och Strålsnäs redovisas i respektive områdesförstudie. Avståndet till riksväg respektive järnväg är emellertid så pass stort att det bör finnas goda förutsättningar att säkerställa att gällande riktvärden uppfylls.

Riskgeografi och Beredskap

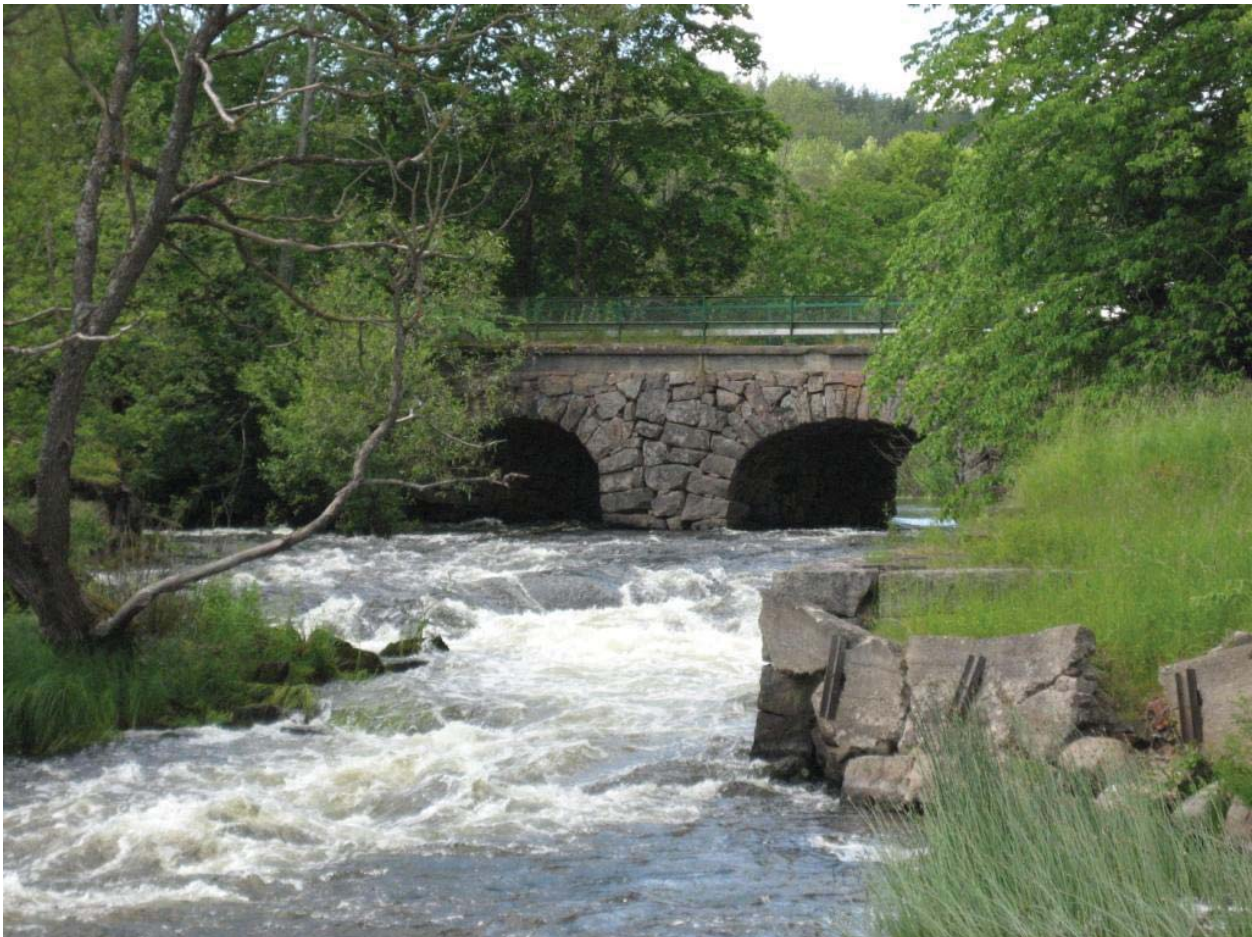
Olycksrisker med konsekvenser för liv och hälsa finns över hela kommunens yta, främst på- och i anslutning till vägnätet. Beredskapen i kommunen är dimensionerad för frekventa händelser som bostadsbrand och trafikolyckor. Inom Östergötlands län finns avtal om samverkan för att klara större bränder och olyckor. Vid planering av ny infrastruktur och bebyggelse måste hänsyn alltid tas till att insatstiden inte förlängs utan helst förkortas.

Lokalisering och skyddsavstånd

Många verksamheter, även om de inte är att betrakta som riskobjekt, påverkar sin omgivning på ett sådant vis att det krävs ett skyddsavstånd till bostäder eller andra miljöer där människor varaktigt vistas. Detta gäller t ex industrier, kommunikationsleder, djurhållning, kraftledning mm.

Ett skyddsavstånd kan uttryckas i meter, men också i form av ljudnivåer, fältstrålning, koncentrationer och halter mm. Generella riktlinjer utfärdas av bland annat Boverket och Naturvårdsverket och är tillämpbara både för att skydda människor och miljö och att ge verksamheterna i fråga bra förutsättningar för fortsatt drift och utveckling.

Genom att välja olika expansionsriktning för konkurrerande markanvändning, t ex industri kontra bostäder, har avvägningar gjorts på den skalnivå som översiktsplanen representerar. En bedömning av hur riktlinjerna ska tillämpas i samband med detaljplanläggning måste dock göras utifrån faktiska förutsättningar i det enskilda fallet.



Vatten

Boxholms kommun ligger inom Svartåns avrinningsområde, som i sin tur kan delas upp i ett större antal delavrinningsområden.

I kommunen finns ca 150 sjöar och gölar, de flesta i den södra delen. Många av sjöarna ligger i sänkor i berggrunden, så kallade sprickdalssjöar, där den riksintressanta sjön Sommen med sitt klara vatten intar en särställning. Andra exempel är den 4 km, men bara 50-300 meter breda, Lången i Rinna samt Svarten och Axsjön i Malexander. Med undantag av Sommen kan samtliga sjöar i kommunen betraktas som små och flertalet är näringsfattiga.

Det dominerade vattendraget är Svartån med sina biflöden Lillån från väster och Åsboån från öster. Både Svartån och Lillån har höga biologiska värden.

Våtmarker är ett samlingsnamn för fuktiga områden av olika slag, t ex myrar, sumpskogar, fuktängar, mossar, mader och kärr. Våtmarker är viktiga livsmiljöer för ett stort antal djur och växter och nydikning av våtmarker och fuktig skogsmark är inte längre tillåten.

Större grundvattenförekomster finns huvudsakligen i anslutning till Malexanderdeltat och i Ljungstorpsområdet samt i det stråk där Rv 32 och järnvägen går fram.

Anspråk - Vattnets funktion och användning

Vatten är en livsavgörande resurs som många gör anspråk på. Det är inte bara vårt viktigaste livsmedel utan också livsmiljö för

växter och djur. Vatten behövs för en mängd nödvändiga ändamål, t ex bevattning, hygien, transport mm och så gott som alla upplever också närheten till sjöar och vattendrag som något tilltalande.

Vatten som bedömts särskilt värdefulla för djur- och växtlivet är sjön Sommen, Lillån vid Boxholm samt Svartån. Biotopvårdande åtgärder är planerade för både Svartån och Lillån. I det sistnämnda fallet föreslås även utredning om reservatsbildning.

Boxholms tätort och kommunalt VA-anslutna kunder i Strålsnäs har idag gemensam dricksvattenförsörjning med Tranås. Vattentäkten är en s.k. inducerad infiltrationsanläggning belägen vid Scoutvik utanför Tranås tätort. I Malexander tryggas vattenförsörjningen via ett grundvattenverk. Samtliga dessa vattentäkter har ett fastställt skyddsområde, skyddsområdet för Malexander är under omprövning. Större gemensamhetsanläggningar i privat regi finns bl.a. i Blåvik, Hårdaholmen, Liljeholmen. Övriga delar i kommunen försörjs genom enskilda vattentäkter. För reservändamål används idag vattentäkten Höjden.

Sjöar och vattendrag är även recipienter (mottagare) av renat avloppsvatten och dagvatten i olika former. Utsläpp sker dels via punktutsläpp från kommunala och enskilda avloppsreningsanläggningar och dels via diffusa utsläpp från markläckage, ytavrinning och nedfall från luften.

Boende vid vatten är generellt sett eftertraktat, i synnerhet i tätortsnära lägen och där det finns en utbyggd infrastruktur. Så gott som

alla sjöar och vattendrag har också ett värde för rekreation och friluftsliv. Av särskilt stor betydelse är sjön Sommen samt tätortsnära delar av Svartån och Lillån.

Vattendirektivet - den nya vattenförvaltningen

Sedan år 2000 finns ett Europeiskt ramdirektiv för vatten, vanligen kallat Vattendirektivet, som förbinder samtliga EU-länder att arbeta på ett gemensamt sätt med vattenfrågor. I Sverige kallas arbetet med direktivet för vattenförvaltning och innebär i det första steget en kartläggning och analys över de huvudsakliga vattenförekomsterna. Kartläggningen ska svara på hur våra vatten mår idag och vilka miljöproblem som hotar vattenkvaliteten.

Utifrån detta görs en statusklassificering baserad på 7 miljöproblem: försurning, övergödning, främmande arter, miljögifter, vattenuttag, fysiska förändringar samt övriga vattenkvalitetsproblem. Målet är att alla vatten senast år 2015 skall klara kraven för vad som kallas "god status" och i Sverige kommer detta till uttryck i form av miljökvalitetsnormer.

Miljökvalitetsnormerna baseras på den status som förekomsten har enligt aktuell klassificering och innebär i princip att inget vatten med god status får försämrats och vatten med sämre status senast år 2015 ska uppnå normerna för god status. I många fall gäller dock undantag, antingen i form av ett lägre kvalitetskrav eller i form av förlängd tidsfrist. De tre viktigaste undantagen som gjorts för vatten i Boxholms kommun är:

- Sänkt kvalitetskrav för kvicksilver pga de höga bakgrundshalter som finns i Sverige
- Förlängd tidsfrist för övergödda vatten pga att planering och genomförande tar lång tid
- Förlängd tidsfrist för modifierade vattendrag för att kunna utreda lämpliga åtgärder

Omprövning av statusklassificeringar och normer skall göras vart sjätte år.

I Boxholms kommun har tre sjöar, 6 vattendrag samt ett 10-tal grundvattenförekomster statusklassificerats. De vatten som idag inte uppnår god ekologisk eller kemisk status har markerats på kartan på sid 21.

De huvudsakliga problemen i avrinningsområdet är övergödning, vattenregleringar samt miljögifter. Samtliga sjöar i kommunen uppfyller kriterierna för god ekologisk status. I sjön Sommen har emellertid höga halter av kadmium och fluoranten uppmätts som gör att sjön idag inte klarar god kemisk status. Delar av Svartån, Åsboån och Lillån når inte upp till god ekologisk status, huvudsakligen pga att vattendragen modifierats på olika vis.

Grundvattenförekomsterna i kommunen är överlag goda, både med avseende på kvalitativ och kvantitativ status.

Ytterligare en viktig nyhet som kommer med vattendirektivet är att förvaltning och åtgärder ska utgå från avrinningsområden, där Boxholms kommun ingår i Södra Östersjöns vattendistrikt, Motala ströms avrinningsområde. Detta ökar kraven på mellankommunal samverkan och lokala åtgärdsprogram kommer att utarbetas och sjösättas under de närmaste åren.

Risker och hot - översikt

Risker för negativ påverkan av yt- och grundvatten finns över hela kommunens yta men självfallet i högre koncentration där trycket från bebyggelse och verksamheter är som störst. En del av dessa riskfaktorer redovisas på karta på sidan 21 och planförslagets effekter på miljökvalitetsnormerna för vatten beskrivs i tillhörande miljökonsekvensbeskrivning.

Miljö- och riskfaktorer som särskilt kan påverka vattenkvaliteten eller hänger samman med vattenförekomsterna är läckage från förorenade områden, olyckor med farliga ämnen, översvämningar, täktverksamhet samt ras och skred.

Vattenverksamhet

Åtgärder som syftar till att förändra vattnets djup eller läge, avvattna mark, leda bort grundvatten eller öka grundvattenmängden liksom uppförande av anläggningar i vattenområden definieras alltihop som vattenverksamhet. Bestämmelserna om vattenverksamhet finns främst i miljöbalkens 11 kapitel.

Utgångspunkten i miljöbalken är att vattenverksamhet kräver tillstånd från miljödomstolen. För vissa mindre verksamheter räcker det dock med anmälan till länsstyrelsen och i de fall där det är helt uppenbart att var sig allmänna eller enskilda intressen skadas krävs varken anmälan eller tillstånd. Den som utför en vattenverksamhet utan tillstånd eller anmälan måste dock kunna visa att åtgärden inte är tillstånds- eller anmälningspliktig.

Rekommendationer - Inriktning

Både sjön Sommen och Svartån är mellankommunala angelägenheter och det är viktigt med en väl fungerande samverkan över hela Svartåns avrinningsområde. Berörda kommuner samarbetar bland annat i gemensamt vattenråd. Frågor som framförallt bör prioriteras i denna arbetsform är vattenregleringar, övergödning och turism/friluftsliv.

- De vattenregleringar som finns idag måste ses över med hänsyn till såväl natur- och friluftsliv som till översvämningssproblematik vilket får vägas mot de mer ursprungliga motiven kraftproduktion och utvidgning av jordbruksmark. För områden med potentiella översvämningssproblem se avsnitt Miljö- och Riskfaktorer.

- För att minska närsaltbelastningen behöver det finnas etablerade mellankommunala samverkansformer och ett gemensamt synsätt på hanteringen av avloppsvatten m fl faktorer som påverkar tillförseln av ffa fosfor och kväve. En kommutäckande VA-plan ska utarbetas, se vidare nästa sida.

- Turismen och friluftslivet kring våra sjöar skall kunna växa och utvecklas, men med hänsyn till vad naturen tål. I vattenområden som utsätts för ett särskilt hårt tryck kan åtgärder som t ex utmärkning av leder, skyddsområden, riktade informationsinsatser, latrinstationer för båtlivet etc bli aktuella. Framförallt gäller detta sjön Sommen, där Boxholm, Ydre och Tranås samverkar kring en gemensam syn på hur sjöns värden ska tillvaratas.

- I ett naturvårdsperspektiv är det särskilt angeläget att planerade åtgärder för fiskens vandringsvägar och biotopvård i anslutning till Laxberg och Lillån genomförs.

Vatten och Avloppsrening

Med fastställandet av nya miljö kvalitetsnormer följer en skyldighet att planera och prioritera så att dessa uppfylls. Framförallt kommer normerna att påverka kommunens vatten- och avloppsplanering i vid bemärkelse, dvs även tillsyn av enskilda avlopp, hantering av dagvatten, skydd av vattenresurser etc.

Kommunens VA-planering är en fortlöpande process med översiktsplanens redovisning av planerad bebyggelseutveckling som utgångspunkt och med hänsyn tagen till respektive områdes känslighet för föroreningar samt rådande avloppssituation

I VA-planen fastställs bland annat:

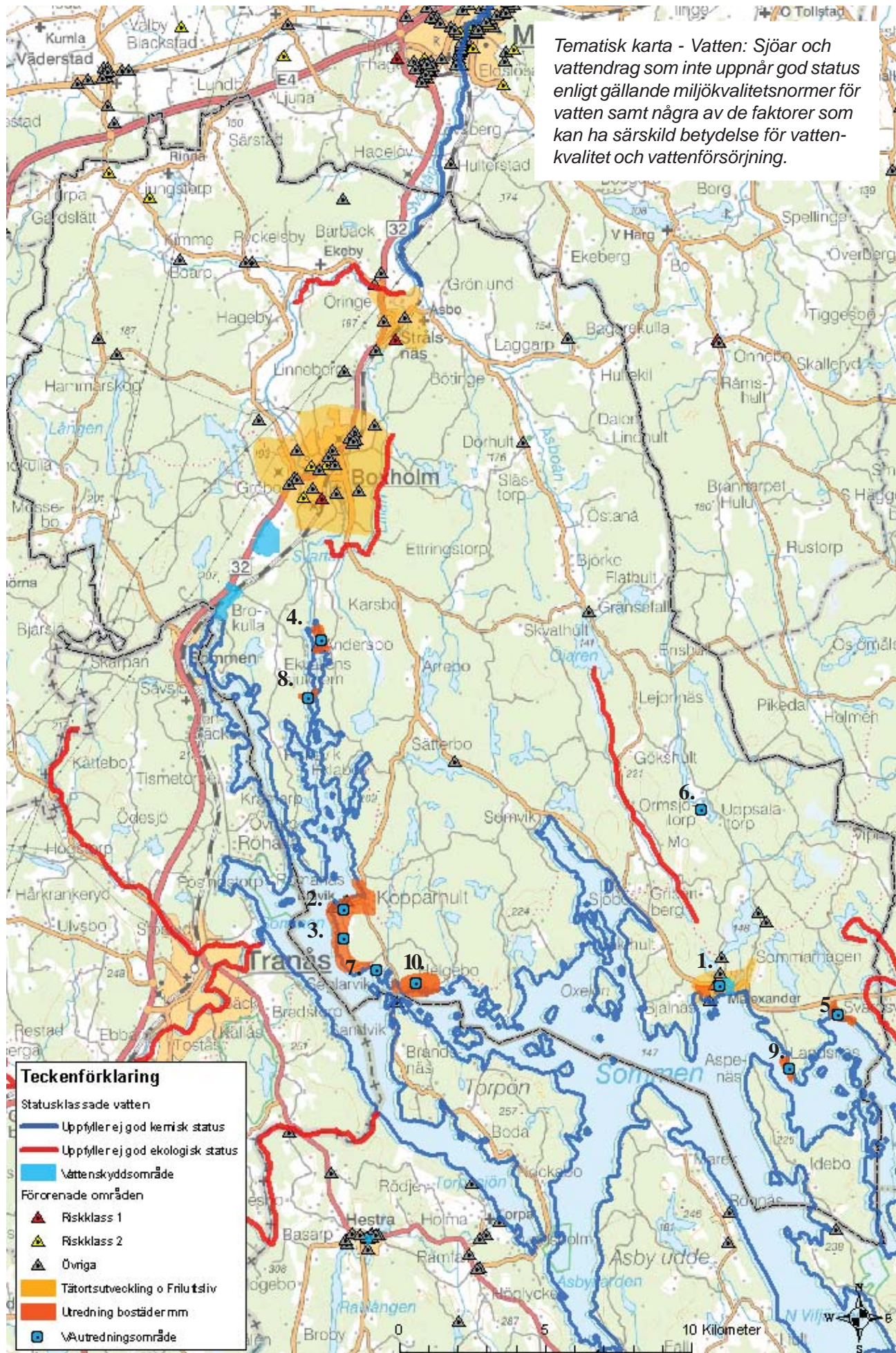
- utbyggnadsområden för kommunalt VA
- åtgärder i befintligt nät och anläggningar (Saneringsplan)
- områden som omfattas av krav på hög skyddsnivå enligt Naturvårdsverkets allmänna råd (AR 2006:7)
- principer för när anslutning till kommunalt VA krävs
- riktlinjer för dagvattenhantering

I vilken omfattning kommunens verksamhetsområde för vatten och avlopp kommer att byggas ut är inte helt klarlagt och det är inte heller nödvändigt att det är kommunen som är huvudman. Då kommunen är generellt positiv till omvandling av fritidsbebyggelse och ökad permanentbosättning är det emellertid sannolikt att flera områden kommer att behöva försörjas via gemensamhetsanläggningar för vatten och avlopp, vilket generellt sett är en grundförutsättning för höjda byggrätter och förtätning – inte minst i attraktiva lägen längs sjön Sommen.

Sjönära avloppsrening - utredningsområden (siffrorna refererar till kartan)

- 1. Malexander:** Kommunalt reningsverk dimensionerat för 1000 pe, men belastas för närvarande av cirka 100 pe med undantag för semestersäsongen juni till augusti då belastningen uppgår till cirka 500 pe. Fastigheter som inte är anslutna till det kommunala verket inventerades 1991 och då ledig kapacitet finns i det kommunala reningsverket bör möjligheten att ansluta ytterligare områden utredas.
- 2. Blåvik/Hårdaholmen (äldre planområdet)/Kopparhult:** I området finns ett privat reningsverk dimensionerat för 350 pe, anlagt 2007. Fastigheterna som ingår i området vid Kopparhult, äldre planområdet för Hårdaholmen samt de fastigheter i Blåvik som ej är anslutna till verket har enskilda avlopp som inventerades 1991 och kommunen bedömer det som angeläget att avloppsfrågan löses gemensamt för hela området.
- 3. Liljeholmen/Hårdaholmen (nya planområdet):** På Liljeholmen 1:5 finns två infiltrationsanläggningar, anlagda 2006, som behandlar avloppsvatten från 8 respektive 33 fastigheter, varav några fortfarande är obebyggda. Som framgår i områdesförstudien på sidan 34 är kommunens avsikt att utreda förutsättningarna för ytterligare bostadsbebyggelse i området.
- 4. Arrebo:** Infiltrationsanläggning för Andersbo fritidsområde är anlagd 1993 och dimensionerad för 18 fastigheter. Avloppen på fastigheterna som ingår i samfälligheten inventerades 2005. Övriga fastigheter inventerades 1991 i samband med inventeringen runt sjön Sommen.
- 5. Svärdsvik:** Infiltrationsanläggning är dimensionerad för nio fritidsfastigheter och anlagd 2003. Övriga fastigheter har enskilda avloppslösningar som inventerades 1991.
- 6. Ormsjötorp:** Infiltrationsanläggningen är från 2009 och dimensionerad för 20 fastigheter vid Ormsjötorps fritidsområde. Övriga fastigheter runt Ormsjön är ej inventerade.
- 7. Fiskarp:** Infiltrationsanläggning, anlagd 1984, för fritidsstugorna. Behov finns att följa upp statusen på anläggningen.

Utöver ovan redovisade områden finns naturligtvis många fastigheter med enskilda avloppslösningar längs sjön. Områden med mer samlad bebyggelse och genomgående enskilda avlopp är **Nybygget – Lönndalen (8)**, **Landsnäs (9)** samt **Helgebo (10)** Som framgått av ovanstående områdesbeskrivningar genomfördes en omfattande inventering av enskilda avlopp runt sjön Sommen 1991 och för i stort sett samtliga dessa områden föreligger idag ett behov av en ny inventering eller annan form av uppföljning.





Naturvård

Boxholms kommun ingår i den naturgeografiska regionen Södra skogsbygden, som är en nordlig utlöpare av Sydsvenska höglandet. Topografin bestäms huvudsakligen av ett system av sprickdalar och de högsta partierna finns i Malexander (240 möh). I norra delen av kommunen kan en övergångsbygd mot Östgötaslätten urskiljas i form av ett småkuperat och omväxlande landskap med rika inslag av ängs- och hagmarker.

Kommunen är som helhet rik på geologiskt intressanta bildningar. I gällande naturvårdsprogram redovisas över 850 objekt med dokumenterat höga naturvärden som klassificerats i 4 kategorier (se karta sidan 25)

Skogslandskapet

Större delen av kommunen är skogsbeklädd. Speciellt gäller det den södra delen som domineras av barrskog av olika typer, från hållmarkstallskog på näringsfattiga och torra marker till mer närings- och vattenrika blåbärsgranskogar.

Mindre lövskogspartier finns spridda i kommunen, men är vanligast i norr och längs ådalarna. De har ofta ett ursprung som öppnare ängs- och hagmarker. Det vanligaste ädellövträdet är ek och välutvecklade bestånd finns

bl a från Lagnebrunn norrut mot Strålsnäs och vidare, som pekats ut som en särskild värde-trakt för ekområden, samt på flera ställen utmed Svartån, men också vid Sommen.

Boxholms skogar, som är den huvudsakliga markägaren i de östra och södra delarna av kommunen, har upprättat en ekologisk landskapsplan. Här definieras 4 landskapstyper varav två ligger i Boxholms kommun – blandskogen norr om sjön Sommen samt de talldominerade markerna runt sjön Sommen. Inom respektive landskapstyp har sammanhängande värdestråk definierats där skötseln anpassas för att förstärka och binda samman områden med höga naturvärden.

Odlingslandskapet

I den länsomfattande inventering av ängs- och betsmarker som genomfördes under år 2002-2004 redovisas över 400 objekt i Boxholms kommun, varav ett hundratal bedömts ha höga eller mycket höga naturvärden. Den övervägande merparten finns i den norra delen av kommunen, företrädesvis i stråken längs Svartån och Åsboån samt Lillån vid Ekeby. Det är framförallt naturbetesmarkerna som har ett högt värde ur naturvårdssynpunkt, men så gott som all odlingsmark innehåller också småbiotoper – se mera nedan.

Det småskaliga odlingslandskap som finns i kommunens södra delar är idag hotat, antingen för att det inte längre brukas och därmed växer igen, eller för att det medvetet planteras med skog för att få en alternativ användning. Den främsta orsaken är en bristande lönsamhet som försvårar generationsväxling och att det därmed inte längre finns någon som brukar marken.

Sjöar, vattendrag och våtmarker

Kommunens vattenförekomster, såväl yt- som grundvatten behandlas i ett särskilt vattenavsnitt med utgångspunkt i den nya vattenförvaltningen som bygger på EG:s så kallade Vattendirektiv.

Skyddad natur

Att ett område har dokumenterade naturvärden innebär inte automatiskt att det är skyddat, men kräver så gott som alltid särskilda hänsynstaganden och avvägningar i planeringen. För de mest värdefulla områdena finns flera möjligheter att stärka skyddet:

Naturreservat bildas i syfte att bevara biologisk mångfald och värdefulla naturmiljöer eller att tillgodose friluftslivets behov. I Boxholms kommun finns idag 5 naturreservat: Åsabackarna, Göstrings urskog, Pålsbo, Bjälån samt Ivranäs. För alla naturreservat gäller särskilda föreskrifter och mer eller mindre omfattande skötselplaner.

Natura 2000 har som syfte att skapa ett nätverk av skyddade naturtyper och livsmiljöer för de arter som EU-länderna kommit överens om. Natura 2000 – områden i Boxholms kommun är: Bjälån, Bjärhult, Börshult, Bösebo, Bösemålen, Gökshult, Ivranäs (7 olika delområden), Karsbo, Pukehål, Pålsbo äng, Rinnamyren, Stortorp, Åsabackarna. Vad som gäller i ett natura 2000 – område regleras i en så kallad bevarandeplan.

Riksintresse för naturvård innebär att det är överordnat andra allmänna intressen i det aktuella området. I Boxholms kommun är sjön Sommen, Malexanderdeltat, Ljunaområdet, Ljungstorsområdet samt dalgången vid Lökebo av riksintresse för naturvård.

Nyckelbiotoper utgörs av skogar med särskilt höga naturvärden. De är inte formellt skyddade men inga åtgärder som riskerar att skada naturvärdet får göras utan samråd med Skogsstyrelsen.

Biotopskydd gäller för vissa generellt skyddade miljöer i odlingslandskapet samt vissa mindre områden i skogsmark som skyddats efter särskilda beslut av Skogsstyrelsen eller Länsstyrelsen skyddsområde.

Fridlysta arter får inte plockas, skadas eller samlas in. I många fall är det också förbjudet att skada den miljö som arten lever i.

Hotade arter sätts upp på den så kallade rödlistan. Att en art finns med på rödlistan innebär inget automatiskt skydd men är en viktig signal om att artens miljö bör skyddas eller återställas.

Naturminne är ett starkt formellt skydd som används för att skydda särpräglade naturföremål.

Rekommendationer - Inriktning

Det övergripande målet för naturvärden i Boxholms kommun är att hushållningen med naturresurser ska vara långsiktigt hållbar, vilket i sammanhanget innebär att:

- Den biologiska mångfalden ska bevaras, dvs att en rik variation av naturtyper, arter och gener bibehålls samt att i kommunen förekommande arter ges förutsättningar att fortleva under naturliga betingelser i livskraftiga bestånd.
- Värdefulla geologiska bildningar ska bevaras
- Kommunens invånare ska ha tillgång till en god livsmiljö med rika naturupplevelser
- Vid skötseln av den kommunägda naturmarken ska huvudvikten läggas vid naturvård, friluftsliv och rekreation.
- Vid planläggning av naturmark liksom vid förtätning i sjönära lägen ska, såvida det inte är uppenbart onödigt, en naturinventering ingå i underlaget.

I gällande naturvårdsprogram, som antogs år 2002 och omfattar över 850 objekt, redovisas prioriterade åtgärder på tre nivåer. Ansvaret delas mellan länsstyrelse och kommun och i stort sett samtliga åtgärder i prioritetsgrupp 1-2 är idag genomförda. Undantag är sjön Sommen, där ett särskilt mellankommunalt åtgärdsprogram gäller (SPUNS – Samlat Program för ett Uthålligt Nyttjande av sjön Sommen). Naturvårdsprogrammet och SPUNS är vägledande vid tillståndsprövning och avvägning mellan olika anspråk.

Då mycket nytt underlag tillkommit och förutsättningarna inom många områden förändrats kommer såväl naturvårdsprogrammet som SPUNS revideras. Ny kunskap kommer därmed att bli tillgängligt och kan efterhand läggas till översiktsplanen

Under de närmaste åren kommer framförallt vattenfrågorna att prioriteras. Särskilt viktiga naturvårdsfrågor är härvidlag det pågående arbetet med fiskvägar och biotopvård i anslutning till Svartån (Laxberg) och längs Lillån.



I kommunen finns tre områden som är av riksintresse för kulturmiljövården: Ekeby/Ryckelsby, Åsbosänkan samt Särstad/Jordfalle. I samtliga fall rör det sig om miljöer med en lång kontinuitet med början i förhistoriska bosättningar där det efterhand vuxit fram byar, kyrkor och herrgårdsmiljöer. Riksintressena beskrivs mer ingående i ett eget avsnitt.

I Boxholms kommun finns över 1900 kända fornlämningar fördelade över i stort sett hela kommunens yta men med de mest påtagliga koncentrationerna i de nordvästra delarna samt i anslutning till sjön Sommens byar och de större vattendragen. Uppgifter om alla kända fornlämningar finns i fornminnesregistret.

Kulturmiljövård

Kulturmiljövården kan bestå av såväl enskilda objekt som hela miljöer och finns överallt i vår omgivning. Några exempel på detta är välbevarade byggnader, fornminnen, ursprungliga vägsträckningar, välhåvade odlingslandskap mm.

Det är i samspelet mellan människa och miljö som kulturmiljövården skapas och varje tidsperiod (inte minst vår egen) sätter sina spår i miljön som med tiden blir en del av den lokala identiteten och kulturarvet.

Enligt Plan och Bygglagen (PBL) omfattas alla byggnader som har ett särskilt kulturhistoriskt värde av förvanskingsförbud. Enstaka objekt eller kategorier har ett särskilt uttalat skydd i Kulturminneslagen, det gäller bland annat kyrkor och fornminnen samt byggnader som förklarats som byggnadsminnen. Områden med särskilt höga kulturmiljövården kan förklaras som riksintressen.

I den länsomfattande "Natur, Kultur: Miljöer i Östergötland, naturvårdsplan och kulturminnesprogram" från 1983 redovisas 33 områden och ett 20-tal enskilda objekt som kulturhistoriskt värdefulla. Något förenklat kan de beskrivna miljöerna delas upp i tre geografiska karaktärsområden:

- Jordbruksbygden med sina byar och herrgårdar i den norra kommundelen där Åsbosänkan och Ekeby/Ryckelsby bildar ett markant stråk med Strålnäs som centrum.
- Säterimiljöer och sockencentra längs sjön Sommen, där Liljeholmen vid Blåvik samt Björnös dubbelgård och Stjernesand i Malexander är skyddade som byggnadsminnen.
- Boxholms tätort med bland annat Timmerön och bruksmiljön längs Svartån.

För bebyggelsen i Boxholms tätort finns en fördjupning i form av en kulturhistorisk byggnadsinventering som gjordes 1984 och under senare år har en inventering gjorts av modernismens (efterkrigstidens) bebyggelse.

Alla fasta fornlämningar omfattas av 2 kap kulturminneslagens bestämmelser. Detta gäller oavsett om fornlämningen är känd sedan tidigare.

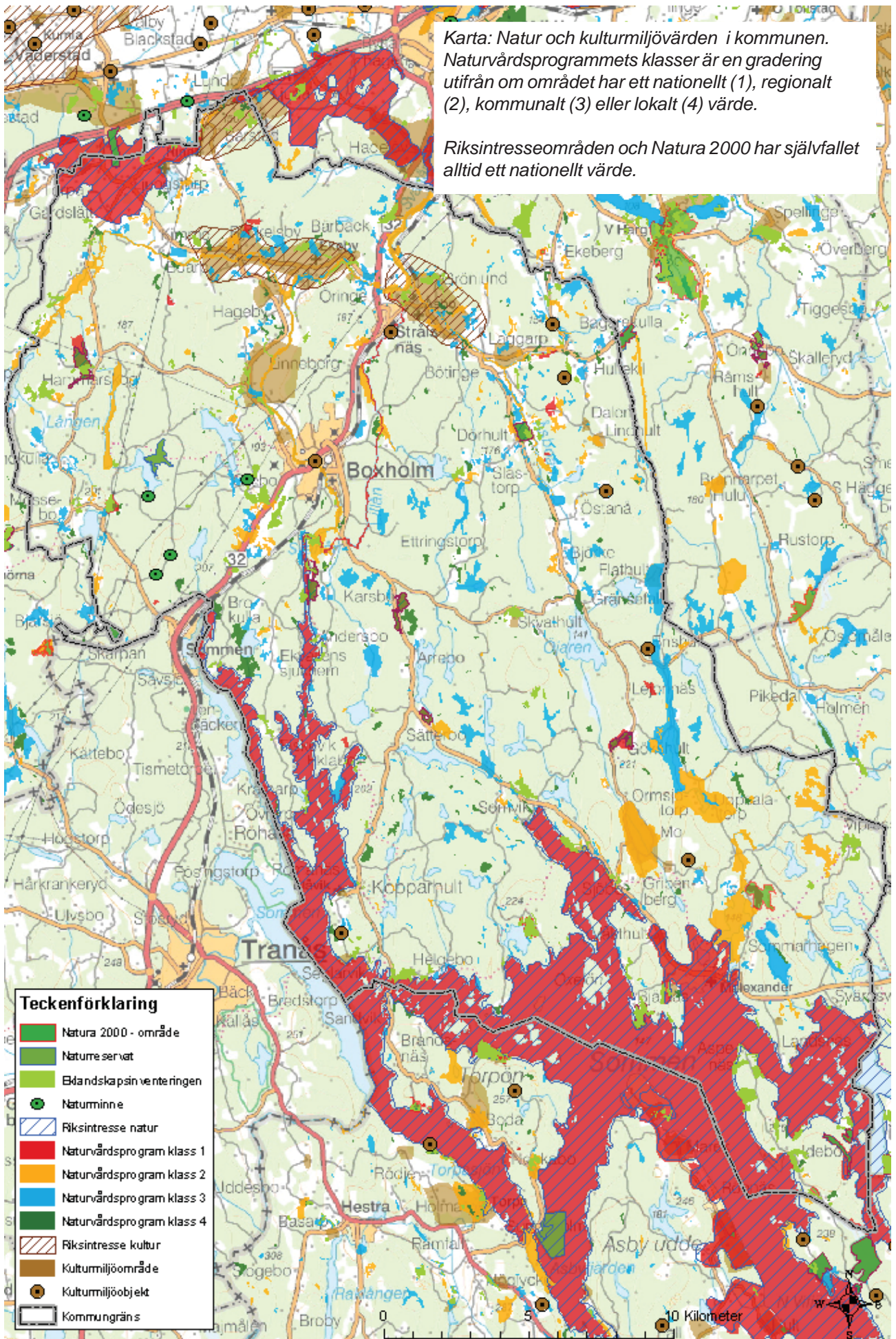
Rekommendationer - Inriktning

Utgångspunkten är att kulturhistoriskt värdefulla miljöer ska skyddas och för en avvägning i det enskilda fallet är lagstiftningen i PBL 8 kap 13 § samt miljöbalken 3 kap 6 § tillämplig. I samband med planläggning av naturmark krävs i många fall en arkeologisk utredning.

Underlaget för kommunens arbete med kulturmiljövård är generellt sett i behov av en uppdatering och som ett första steg bör ett kulturhistoriskt bevarandeprogram utarbetas som även väger in modernismens bebyggelse.

I samband med detaljplanläggning där markanvändningen ändras ska de kulturhistoriska värdena beaktas. Som regel kräver detta att arkeologiska undersökningar i erforderlig omfattning utförs.

Det länsövergripande arbetet med en regional kulturmiljöprofil som för närvarande pågår bör kunna användas som utgångspunkt i den fortsatta processen. Det är viktigt att värdefulla objekt, miljöer och sammanhang kan ges en geografisk avgränsning.





Jord- och skogsbruk

Större sammanhängande jordbruksområden finns framförallt i den norra delen av kommunen och längs Svartån med dess biflöden. Söderut dominerar skogsbruket med inslag av ett mer småskaligt jordbrukslandskap.

Tillsammans sysselsätter jord- och skogsnäringen ca 120 personer i kommunen, vilket är nära nog en halvering sedan 1990. Både livsmedel och energi är globala bristvaror vilket talar för en stor tillväxtpotential inom de areella näringarna.

Jord- och skogsbruksföretagen är grunden för en levande landsbygd och har samtidigt stor betydelse för utveckling av landsbygdsturism och friluftsliv.

Konflikter med andra samhällsintressen kan framförallt uppstå i samband med större exploateringsföretag som skapar barriärer eller tar brukningsmark i anspråk. I vissa fall kan också förutsättningarna för att driva ett rationellt jord- och skogsbruk stå i konflikt med natur- och kulturvärden, samtidigt som många av dessa värden bygger på att marken faktiskt brukas.

Jord- och skogsbruk är enligt 3 kap 4 § i Miljöbalken av nationell betydelse. Det innebär att jordbruksmark endast får tas i anspråk för bebyggelse eller anläggningar om det är nödvändigt för att tillgodose väsentliga samhällsintressen och detta behov inte kan tillgodoses på ett från allmän synpunkt tillfredställande sätt genom att annan mark tas i anspråk. I samma paragraf föreskrivs även att

skogsmark som har betydelse för skogsnäringen så långt möjligt skall skyddas mot åtgärder som påtagligt kan försvåra ett rationellt skogsbruk.

Rekommendationer - Inriktning

Vid planering och projektering av större exploateringsföretag som t ex en väg eller järnväg, ett bostadsområde, en ledningsgata etc är det därför särskilt viktigt att ianspråktagande av jord- och skogsbruksmark liksom åtgärder som försvårar för dessa verksamheter så långt möjligt undviks. I synnerhet gäller detta jordbruksmark, där den lokala efterfrågan idag är större än tillgången.

Där ianspråktagande av jord- eller skogsbruksmark inte kan undvikas ska lösningar som minimerar intrång och övrig negativ påverkan eftersträvas. Det innebär t ex att markkabel väljs före luftledning, att bebyggelse hålls samlad och förtätning istället prioriteras, att passager anordnas vid anläggning av vägar och järnvägar osv.

Kommunen är positiv till ökat bostadsbyggande på landsbygden, men av hänsyn till de areella näringarna, ffa djurhållning, krävs inte sällan ett respektavstånd för att dels undvika lukt och andra störningar men framförallt för att den aktuella näringsverksamheten ska kunna bedrivas och utvecklas. Det är dock viktigt att det finns möjlighet till generationsboende på jordbruksfastigheter.

En aktuell fråga är lokaliseringen av bostäder i anslutning till hästhållning. Här bör noteras att en omprövning av tidigare praxis pågår och att Boverket under 2011 tagit fram en ny vägledning.

Vindbruk

Vindkraften har stora miljöfördelar eftersom den utnyttjar förnyelsebar energi och är utsläppsfri, men påverkar samtidigt både närmiljö och landskapsbild. Därför är lokalisering och utformning helt avgörande för att vindkraftens fördelar ska kunna hävdas.

Vindkraftverken har blivit både högre och effektivare vilket gjort att allt fler områden kan vara aktuella för etablering. Genom att i första hand placera större vindkraftverk sammanhållet i grupper på de platser där det finns mest vindenergi kan emellertid antalet påverkade områden i förhållande till samhällsnyttan minimeras.

En vindkraftpark, Örbacken, är under uppförande där 4 av totalt 11 verk ligger i Boxholms kommun och övriga i Mjölby kommun.

Vid etablering av vindkraftverk finns många olika intressen att ta hänsyn till. Det kan vara störningar på bebyggelse i form av buller och skuggor, säkerhetsfrågor intill vägar och järnvägar samt med hänsyn till luftfarten, påverkan på natur, kultur och friluftsvärden mm. För buller har Naturvårdsverket tagit fram riktlinjer som anger maxgränsen 40 dbA vid bostadshus och 35 dbA i så kallade tysta områden. Livslängden för ett vindkraftverk brukar generellt sättas till ca 25-30 år vilket kan vara en viktig aspekt i bedömningen av en enskild etablering.

Boxholms kommun berörs i hög grad av riksintresset Malmens flottflygplats. Stora delar av kommunen ligger inom det s k stoppområdet för vindkraftverk och hela kommunen ligger inom det s k hinderfria området. Detta begränsar bland annat uppförandet av höga byggnadsverk då inga objekt får överstiga 330 möh.

Riksdagen har antagit ett planeringsmål för vindkraftsutbyggnaden i Sverige som går ut på en produktionsökning från nuvarande 1 TWh/år till 10 TWh/år 2015. Ett led i detta är att från statlig sida avgränsa riksintresseområden för vindkraft. I Boxholms kommun finns sådana områden belägna strax öster om Blåvik/Hårdaholmen samt nordväst om Malexander. Det sistnämnda ligger emellertid inom försvarets s k stoppområde vilket anses överordnat i avvägningen mellan olika riksintressen. För närvarande pågår dessutom en översyn av riksintresseområdena för vindkraft.

Inriktning och Prioriteringar

Riksdagens planeringsmål ger vindkraftsintresset en stark ställning gentemot andra allmänna intressen. Inom kommunens gränser finns flera områden som kan tänkas ha tillräcklig vindpotential. Med tanke på det stora antalet aktörer och den snabba tekniska utvecklingen är det svårt att säga vilket eller vilka av dessa områden som efterhand kan bli aktuella för etablering. Det finns därför inga skäl att särskilt peka ut

några av dessa som område för vindbruk utan det bedöms mer ändamålsenligt att redovisa de områden där vindkraft av olika skäl inte bör etableras.

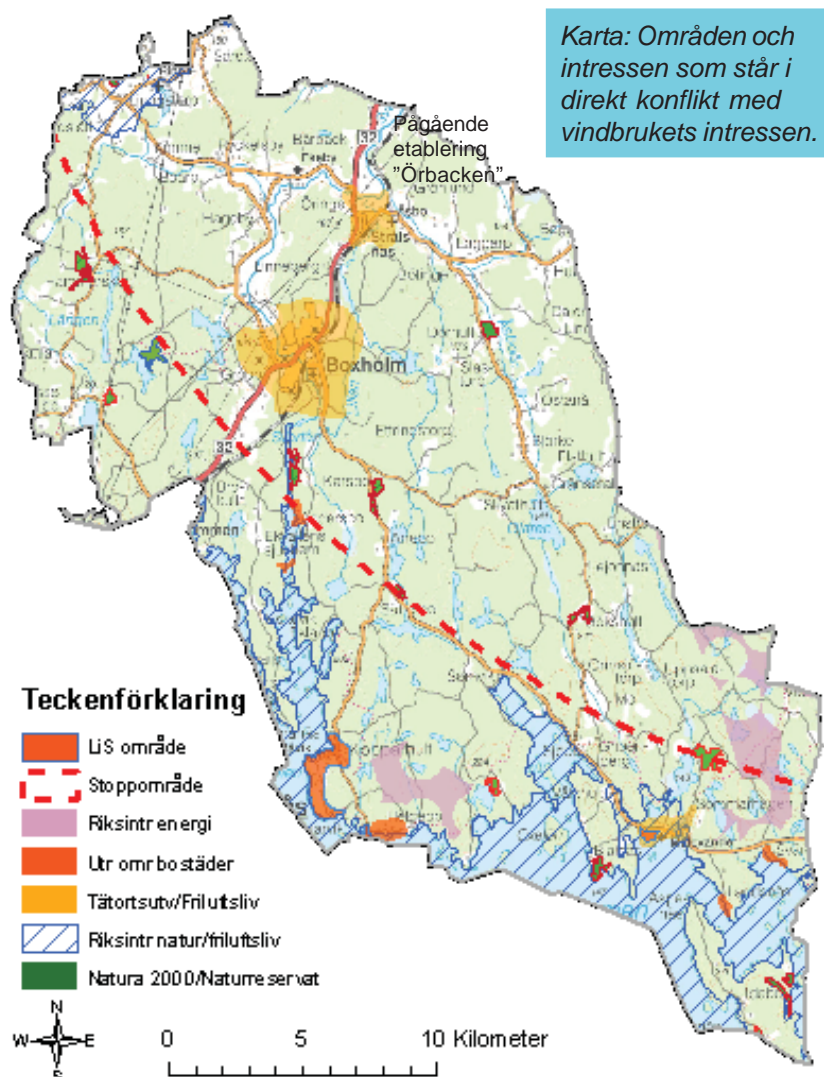
Den potential för vindkraftproduktion som finns i kommunen ska så långt möjligt tillvaratas men med hänsyn till andra intressen. Vindkraft får därför inte etableras i sådana lägen att det begränsar utveckling och expansion av planerade bostadsområden.

Övriga områden som bedöms direkt oförenliga med vindkraftetablering är

- Riksintresse för naturvård och friluftsliv
- Naturreservat och Natura 2000 – områden
- Område för tätortsutveckling/tätortsnära friluftsliv
- Avgränsade fördjupningsområden

I övriga områden prövas det enskilda fallet utifrån faktiska förhållanden. I prövningen måste hänsyn tas till förhållanden i eventuellt berörda grannkommuner.

Som framgått innebär totalförsvarets intressen en påtaglig begränsning i möjligheterna till vindkraftsutbyggnad i kommunen. Utpekandet av motstående riksintressen i samma område visar med all önskvärd tydlighet på behovet av samordning. Vad gäller kommunala intressen som kan stå i konflikt med vindkraftsintresset torde emellertid föreliggande ge tillräcklig vägledning.



Värdefulla ämnen och mineral

Grus, sand och berg, ibland även kallat ballast, utgör de värdefulla material som är intressanta för utvinning i kommunen. Den huvudsakliga användningen är inom bygg- och anläggningsarbeten. Framförallt naturgrus är en ändlig resurs med stor betydelse för grundvattenbildningen. I kommunen finns många geologiska formationer med sorterat material i form av grus och sand.

Enligt 3 kap 7 § i Miljöbalken skall mark- och vattenområden som innehåller värdefulla ämnen och material så långt möjligt skyddas mot åtgärder som kan påtagligt försvåra ett framtida utnyttjande av resursen. Styrande är också gällande nationella miljömål om att naturgrus endast ska nyttjas när annat material inte kan komma ifråga och att naturgrusavlagringar med stort värde för dricksvattenförsörjningen och för natur- och kulturlandskapet ska bevaras.

Inom kommunen finns idag 4 täkter med tillstånd, dels Kimme och Bleckenstad i norr som är relativt stora bergtäkter och dels Malgeryd och Danskebo i söder som är relativt små grustäckter. Därutöver finns mindre täkter för husbehov på många håll i kommunen.

Grusförsörjningen är i hög grad en regional fråga och det är svårt att göra analyser över hur behov och tillgång stämmer överens på lokal nivå. Ofta är det bäst om behovet kan tillgodoses med omfördelning av massor på platsen. Med utgångspunkt i gällande miljömål bedöms andelen bergkross fortsätta öka och andelen naturgrus minska. I vilken utsträckning återvinningsmaterial kan användas beror bland annat på kvalitetskrav, föroreningsrisker mm.

Rekommendationer - Inriktning

I anslutning till pågående och framtida täktområden får inga åtgärder genomföras som kan försvåra framtida täktverksamhet. Stor restriktivitet gäller därför mot t ex ny bebyggelse som kan riskera att hamna inom ett framtida påverkansområde.

Vid större exploateringar skall alltid övervägas om eventuella överskottsmassor kan användas för andra projekt. Det gäller även vid rivning då möjligheten till återvinning skall uppmärksammas.

Vid tillståndsgivning skall stor hänsyn tas till grundvattenbildning samt de natur- och kulturvärden som kan beröras och vid täktens upphörande skall möjligheten att skapa nya natur- och/eller rekreativvärden särskilt beaktas.

Riksintresse för totalförsvarets militära del

Riksintresse för totalförsvarets militära del kan i vissa fall redovisas helt öppet i översiktsplanen, i andra fall inte. Dels finns områden i form av övnings- och skjutfält och flygflottiljer som redovisas öppet, dels områden som av sekretesskäl inte kan redovisas öppet. De senare har ofta koppling till spanings-, kommunikations- och underrättelse-system.

Boxholms kommun berörs av det hinderfria området runt Malmens flottflygplats, se även sidan 30. I övrigt finns inga områden av riksintresse som kan redovisas i översiktsplanen. Inom kommunen kan riksintresset framförallt påverkas av uppförande av höga byggnadsobjekt som master och vindkraftverk. Därför bör försvarsmakten kontaktas i tidigt skede i sådana plan-, miljö- och bygglovsärenden. Hela landets ytar är samrådsområde för objekt högre än 20 m utanför och högre än 45 m inom tätort.

Riksintressen och Natura 2000

Ett riksintresse är en kvalificerad form av allmänt intresse där staten har förbehållit sig inflytande över kommunala beslut enligt plan- och bygglagen. Ett riksintresse är överordnat andra allmänna intressen och kan vara av antingen bevarande- eller nyttjandekaraktär. Om det finns motstridiga anspråk mellan två riksintressen ska en avvägning göras så det riksintresse som bäst främjar en långsiktigt god hushållning ges företräde.

På senare år har riksintressen för naturvård fått sällskap av motsvarande Europeiskt intresse genom det så kallade Habitatdirektivet, vilket syftar till att skydda viktiga livsmiljöer för växter och djur och ligger till grund för bildande av Natura 2000 – områden.

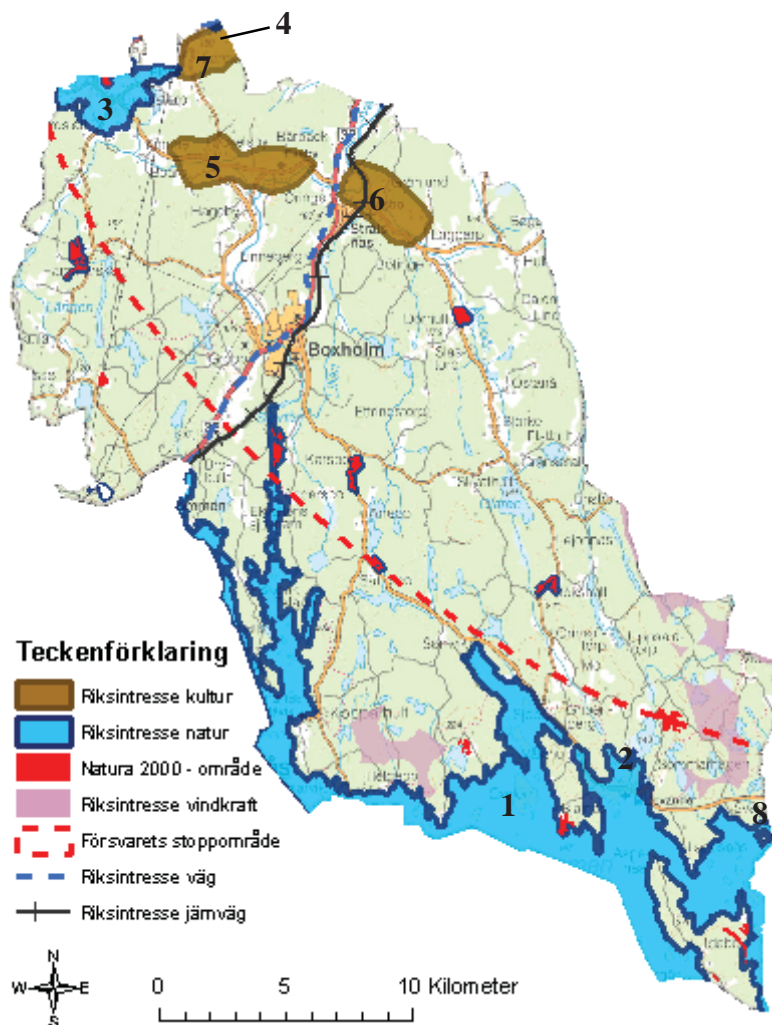
Följande områdesbeskrivningar är överlag kraftigt nerkortade och för en fullständig beskrivning hänvisas till det material som finns tillgängligt hos Länsstyrelsen.

1. Sjön Sommen: riksintresse för naturvård, och rörligt friluftsliv (även Ydre, Kinda och Tranås kommuner)

Sjön Sommen är en näringsfattig klarvattensjö som hyser över 300 öar och holmar. Genom topografin är sjön uppdelad i ett västligt och ett östligt bäcken. Tröskeln ligger mellan Torpön och fastlandet. De största djupen, drygt 50 m, återfinns i det västra bäckenet medan den mest näringsfattiga och därmed klaraste delen är det östliga bäckenet. Fiskfaunan, främst då bestånden av storröding och insjööring, är utomordentligt värdefull. Till miljön hör också fiskgjuse och storlom, två störningskänsliga fågelarter. Bergbranterna kring sjön har förutsättningar att hysa berggub och pilgrimsfalk, två hotade rovfågelarter.

Kommunens bedömning: Naturvärdena kommer att bestå om sjöns vattenkvalité och reproduktionsmiljöerna för öring och röding bibehålls (för vissa delar förbättras) och att bergbranter och krön undantas från avverkning. Friluftsvärdet handlar framförallt om att allmänhetens tillträde inte ytterligare begränsas av t ex bostadsbebyggelse eller annan privatisering samt att det finns en infrastruktur i området som medger ett hållbart nyttjande. Samtidigt har emellertid sjön en avgörande ekonomisk betydelse för kommunens framtida utveckling då det handlar om att kunna erbjuda tomtmark i attraktiva lägen och liksom att utveckla turismen med kopplingar till sjön. För att kunna nyttja Sommen på ett hållbart vis finns ett mellankommunalt program (SPUNS) där Tranås, Ydre och Boxholms kommuner tillsammans med länsstyrelserna i E- och F län kommit överens om gemensamma utgångspunkter för planering och verksamhet i anslutning till sjön. Grovt förenklat kan programmet sammanfattas i följande fem punkter:

- begränsa fragmenteringen av landskapet genom att tillkommande bebyggelse eller andra anläggningar i första hand lokaliseras i anslutning till befintliga koncentrationer
- undvika att skapa barriärer som hindrar det rörliga friluftslivet eller begränsar spridning av biologisk mångfald
- motverka försämringar av vattenkvaliteten genom åtgärder för minskade utsläpp av framförallt gödande ämnen
- så långt möjligt kanalisera störande aktiviteter bort från känsliga miljöer
- vårda och förbättra förutsättningarna för växt- och djurliv



Vid exploateringsärenden som berör sjön Sommen skall en överensstämmelse med SPUNS – programmet eftersträvas. Då ett flertal av de åtgärder som SPUNS - programmet föreslog har genomförts samtidigt som såväl planeringsförutsättningar och kunskapsunderlag förändras över tiden har de ingående kommunerna som avsikt att påbörja en revidering av programmet.

Den föreslagna bebyggelseutvecklingen innebär en inriktning mot förtätning och komplettering av befintliga bebyggelsekoncentrationer längs sjön Sommen. Då den fortsatta planläggningen kommer att ske med utgångspunkt i att bibehålla en god tillgänglighet till stränderna och undanta områden med särskilt höga naturvärden samt att föreslagna bebyggelseutvecklingen förutsätter ett genomförande av den kommuntäckande VA-plan som nu utarbetas bedömer kommunen att påverkan på riksintresset är ytterst begränsad.

2. Malexander: riksintressant naturmiljö

Malexander Kyrkby, som ligger på norra sidan av sjön Sommen, har byggts på ett så kallat issjödelt, vilket bildats under ett av Sommenissjöns stadier. Deltat begränsas av branta bergssidor som höjer sig upp till 45 meter över deltat. Den ca 170 ha stora deltatytan ligger främst kring kyrkbyn men har förgreningar västerut mot Våkhult.

Malexanderdeltat täcks till större delen av hedtallskog, där bland annat den fridlysta mosippan växer på några platser. På östsidan av Pelarberget ligger den så kallade Pelargrottan där berget

eroderats bort och lämnat efter sig två meter höga pelarlika bildningar. Den vidsträckt plana deltatytan, de djupa dödisgroparna, de många tillförselåsar, abrasionsbranterna och erosionsdalarna utgör en utomordentligt skyddsvärd miljö.

Kommunens bedömning: Områdets naturvärden kommer att bestå om området undantas från ingrepp som t ex schaktning, bebyggelse och anläggningar av större omfattning. För samhällets framtid är det viktigt att kunna förstärka befolkningsunderlaget varför en viss bebyggelseutveckling måste kunna tillåtas.

Det föreslagna utredningsområdet för ny bostadsbebyggelse väster om samhället ligger inom riksintresseområdet men är till sin omfattning så pass tilltaget att de delar som är av särskild relevans för riksintresset liksom särskilt höga naturvärden ska kunna avgränsas efter genomförda inventeringar.

3. Ljungstorsområdet: riksintressant naturmiljö (även Mjölby kn)

Ljungstorsområdet med sin mycket mångformiga geologi och tilltalande landskapsbild utgör en mycket värdefull och skyddsvärd naturmiljö med ytterst få motsvarigheter i Östergötland. Här återfinns ett flertal av de olika formationer som inlandsisens avsmältning lämnade efter sig. Kalkkär förekommer på flera platser och en mängd värdefulla hagmarker och kalktorrängar finns inom området.

Området ingår i naturvårdsprogram (klass 1) samt bevarandeplan på nationell och regional nivå. En del av området, Åsabackarna; är naturreservat och ingår i Natura 2000.

Kommunens bedömning: För att områdets naturvärden ska bestå ska ingrepp som täkt, schaktning, mer omfattande bebyggelseutveckling, dikning av kärrmarker och barrträdsplantering på marker som ej tidigare burit barrskog undvikas. Det finns idag inga kända anspråk som skulle kunna påverka riksintressets värden.

4. Ljunaområdet: riksintressant naturmiljö (även Mjölby kommun)

Ljunaområdet med sin mycket mångformiga geologi, vidsträckt hassellundar med rik flora, kalkkär med rik flora och snäckfauna, stäppängsflora, riklig förekomst av källor samt en tilltalande landskapsbild utgör en utomordentligt värdefull och skyddsvärd naturmiljö. Området ingår i naturvårdsprogram. Kalkkärren Stora Ljunamyren och Stenstorsmyren ingår i Natura 2000. Endast en mindre flik av området ligger i Boxholms kommun.

Kommunens bedömning: För att områdets naturvärden ska bevaras ska ingrepp som täkt, schaktning, mer omfattande bebyggelse, dikning av kärrmarker, barrträdsplantering på marker som ej tidigare burit barrträd samt avverkning av hassel och ädla lövträd undvikas. Det finns idag inga kända anspråk som skulle kunna påverka riksintressets värden.

5. Ekeby - Ryckelsby: riksintressant kulturmiljö

Fornlämningsmiljö med fossilt odlingslandskap av äldre järnålderskaraktär. Här finns bland annat stensättningar, gravfält och omfattande stensträngssystem i hävdade hagmarker. I området ingår även Ekeby medeltidskyrka, ombyggd på 1700-talet, samt klockargård och sockenstuga.

Kommunens bedömning: Inga motstående anspråk riktas mot området och förutsättningarna för ett bevarande bedöms som mycket goda. Behovet av särskilda säkerställandeåtgärder får behandlas i samband med att ett kulturhistoriskt bevarandeprogram utarbetas.

6. Åsbosänkan: riksintressant kulturmiljö

Dalgångsbygd kring Åsboån med förhistorisk bosättnings- och brukningskontinuitet. Åsbo kyrkomiljö med medeltida kyrka, ombyggd under 1700-talet, skola och prästgård. Herrgårdarna Grönlund och Strålnäs från 1800-talet med alléer, stora ekonomibyggnader, arbetarbostäder och omgivande parker. Värdefull stenvalvsbro över Åsboån. Gravfält.

Kommunens bedömning: En mindre del av området, i anslutning till skolan och kyrkan har relativt nyligen planlagts för ny bostadsbebyggelse. I översiktsplanen redovisas ytterligare expansionsmöjligheter söderut, vilket innebär att framtida bostadsbebyggelse rör sig bort från de värden som definierats i beskrivningen ovan. Någon negativ påverkan på riksintresset torde därför inte föreligga. Behovet av särskilda säkerställandeåtgärder för områdets särskilda värden får behandlas i samband med att ett kulturhistoriskt bevarandeprogram utarbetas.

7. Särstad - Jordfälle: riksintresse kulturmiljö

Fornlämningsmiljö med välbevarat fossilt odlingslandskap från äldre järnåldern. Omfattande stensträngssystem med långa fågator i gränzonen mellan slätt och skog samt spridda gravar och flera troliga boplatsslagen. (Miljön berör även Mjölby kommun.) I området ingår även Jordfälle by med bytomt opåverkad av laga skiftet och med bebyggelse från 1800-talets senare del och 1900-talets början.

Kommunens bedömning: Inga motstående anspråk riktas mot området och förutsättningarna för ett bevarande bedöms som mycket goda. Behovet av särskilda säkerställandeåtgärder får behandlas i samband med att ett kulturhistoriskt bevarandeprogram utarbetas.

8. Lökebo: riksintressant naturmiljö (även Kinda kommun)

Från sjön Ören i Kinda kommun sträcker sig en markant dalgång till sjön Sommen i Boxholms kommun. Genom denna passage avvattnades Sommenissjön strax efter det att inlandsisen lämnat trakten. Kanjonbildningen och blockfälten utgör en mycket värdefull och skyddsvärd naturmiljö utan motsvarighet i Östergötland.

Kommunens bedömning: Naturvärdena kommer att bestå om området undantas från ingrepp som t ex täkt, schaktning, vägbyggnation och bebyggelse. I den del som ligger inom Boxholms kommun finns inget som talar för att riksintresset skulle vara hotat.

Riksintressen av nyttjandekaraktär

Samtliga ovan redovisade riksintressen handlar om bevarandevärda områden och miljöer. Därutöver finns även riksintressen av bevarandekaraktär:

A: Riksintresse för kommunikationer: Södra stambanan, Riksväg 32 samt utredningskorridoren för framtida höghastighetsjärnväg, den s k Götalandsbanan. Planförslaget bedöms inte innefatta några åtgärder som begränsar nyttjandemöjligheter eller kända utvecklingsanspråk för vare sig Södra stambanan eller Rv 32. Tvärtom är de viktiga utgångspunkter i planeringen. Vad gäller Götalandsbanan, vars utredningskorridor omfattar större delen av kommunen, är det svårt att se något projekt i kommunen som är i den storleksordningen att det kan få betydelse för banans tillkomst.

B: Totalförsvarets intressen: Boxholms kommun berörs i hög grad av riksintresset Malmens flottflygplats. Stora delar av kommunen ligger inom det s k stoppområdet för vindkraftverk och hela kommunen ligger inom det s k hinderfria området. Detta begränsar bland annat uppförandet av höga byggnadsverk då inga objekt får överstiga 330 möh. Ur ett kommunalt perspektiv kan därför konstateras att förutsättningarna för vindkraftsutbyggnad är begränsade.

C: Riksintressen för vindkraft: Öster om Blåvik/Hårdaholmen samt nordväst om Malexander ligger områden av riksintresse för vindkraft. Då det för närvarande pågår en översyn av dessa riksintresseområden och då det för övrigt ligger in försvarets stoppområde enligt ovan, vilket i sammanhanget är överordnat finns ingen anledning till några särskilda ställningstaganden utan istället hänvisas till avsnittet om vindkraft i föreliggande förslag.

Natura 2000 - områden

Det övergripande målet med ett Natura 2000 - område är att upprätthålla så kallad gynnsam bevarandestatus på nationell nivå. Med gynnsam bevarandestatus menas att utbredningsområdet och de ytor den aktuella naturtypen täcker är stabila eller ökande, särskilda strukturer och funktioner som kännetecknar naturtypen finns och kommer sannolikt att finnas under en överskådlig framtid. Dessutom ska naturtypens typiska arter ha en gynnsam bevarandestatus i området. För närvarande finns 13 Natura 2000 - områden i Boxholms kommun (de som även är riksintressen i kursiv stil):

Bjälån: trädklädda betesmarker

Bjärhult: trädklädda betesmarker, gräsmarker

Börshult: fuktängar, gräsmarker, trädklädda betesmarker

Bösebo: gräsmarker, fuktängar

Bösemålen: gräsmarker, fukt- och lövängar, trädklädda betesmarker

Gökshult: trädklädda betesmarker, gräsmarker

Ivrånäs: västlig taiga, lövsumpskog, trädklädda betesmarker, gräsmarker

Karsbo: fuktängar, gräsmarker

Pukehål: västlig taiga

Pålsbo äng: gräsmarker, slätterängar, fuktängar, trädklädda betesmarker, pionjåvegetation på bergytor

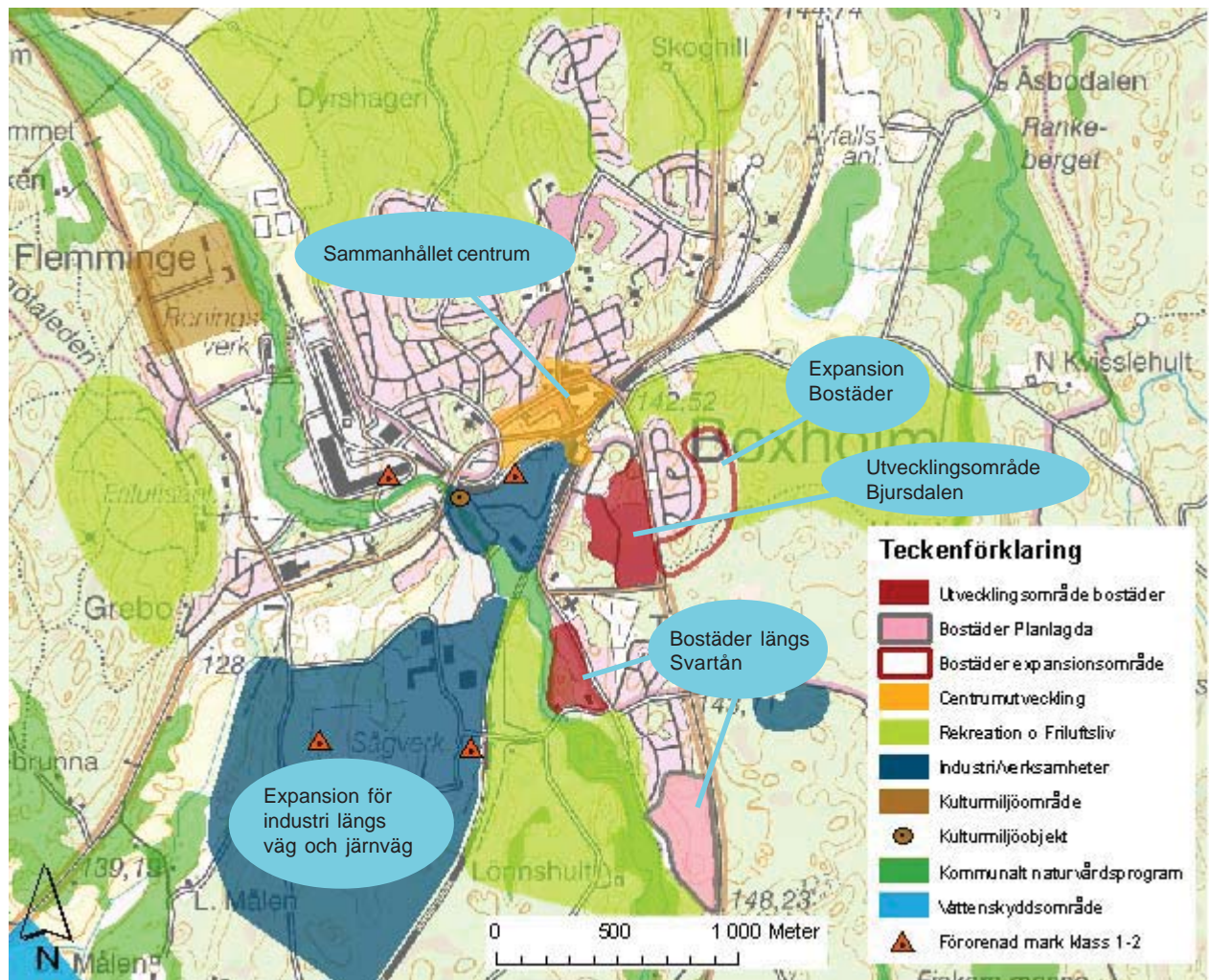
Rinnamyren: rikkärr

Stortorp: gräsmarker, slätterängar, fuktängar, trädklädda betesmarker

Åsbackarna: gräsmarker, rikkärr, barrskogar, trädklädda betesmarker

För varje område gäller en särskild bevarandeplan som beskriver värden och motiv för Natura 2000 samt anger villkor och riktlinjer för skötsel och avvägning mot andra intressen. För Natura 2000 gäller en särskild lagstiftning som innebär att det krävs tillstånd (7 kap 28 a miljöbalken) om det finns risk att en åtgärd kan påverka ett natura 2000 - område på ett betydande sätt.

Kommunens bedömning på översiktlig nivå är att inget av de redovisade Natura 2000 områdena påverkas av planförslaget.



Boxholm

Boxholms tätort har ett centralt läge i kommunen utmed Riksväg 32 och Södra Stambanan. Avståndet till Mjölby är 15 km, Tranås 19 km och Linköping 50 km. Här bor 60 % av kommunens invånare och här finns ett samlat serviceutbud, bra järnvägsförbindelser och den största delen av kommunens arbetsplatser.

Även om mycket av befolkningstillväxten kan förväntas ske i andra delar av kommunen är förutsättningarna för service jämförelsevis begränsade och utvecklingen av Boxholms tätort har därför en avgörande betydelse för att kommunen ska växa av egen kraft.

Ett sammanhållet centrum eftersträvas och möjligheter att förstärka centrummiljön och ännu bättre länka samman östra och västra sidan av järnvägen ska tillvaratas.

För bostadsbebyggelse prioriteras det nya planlagda området vid Timmerö för ny bostadsbebyggelse. På längre sikt bör ytterligare bostadsbebyggelse kunna tillkomma längs Svartån genom omvandling av det blandade område som ligger norr om badplatsen. Expansionsområdet öster om Malexandervägen föreslås kvarstå.

Inom den närmaste tiden är det också viktigt att verka för en ökad lokal rörlighet på bostadsmarknaden, bland annat genom att skapa attraktiva seniorboenden och andra anpassade boendeformer. Även om kommunens särskilda boenden idag drivs i väl fungerande lokaler kommer de inte att motsvara kommande behov, som förutsätter nya och andra typer av lokaler än de som används idag.

För industriändamål avsätts relativt stora områden. Det huvudsakliga expansionsriktningen är söderut med utgångspunkt i sågverksområdet. Expansion av Sättertorps industriområde begränsas av bl a tidigare deponiverksamhet varför fortsatt utveckling får ske inom befintliga ytor.

Öster om väg 508 avsätts ett expansionsområde med utgångspunkt i befintlig återvinningsverksamhet. Området bedöms vara ett lämpligt lokaliseringalternativ för verksamheter emd stor omgivningsspåverkan.

Bostadsnära områden av betydelse för rekreation och friluftsliv finns i både norr och öster samt i anslutning till Vivåsens friluftsanläggning och som värdefullt grönstråk bör även räknas de delar av Svartån som har en bra tillgänglighet.

I tätorten finns en föroreningsproblematik kopplad till sågverksområdet och bruksmiljön. Kunskapsläget om dessa föroreningar liksom vilka begränsningar det innebär för markanvändningen är förhållandevis bra. Ur såväl miljösynpunkt som med tanke på framtida utvecklingsmöjligheter är det viktigt att de på sikt kan åtgärdas.

Genomfartstrafiken (riksväg och järnväg) innebär att delar av tätorten är relativt bullerpåverkad. Beroende på utvecklingen av bostadsbebyggelse längs östra sidan av Svartån, ffa Bjursdalen som ligger närmast, kan särskilda åtgärder för att begränsa bullerpåverkan bli aktuella.



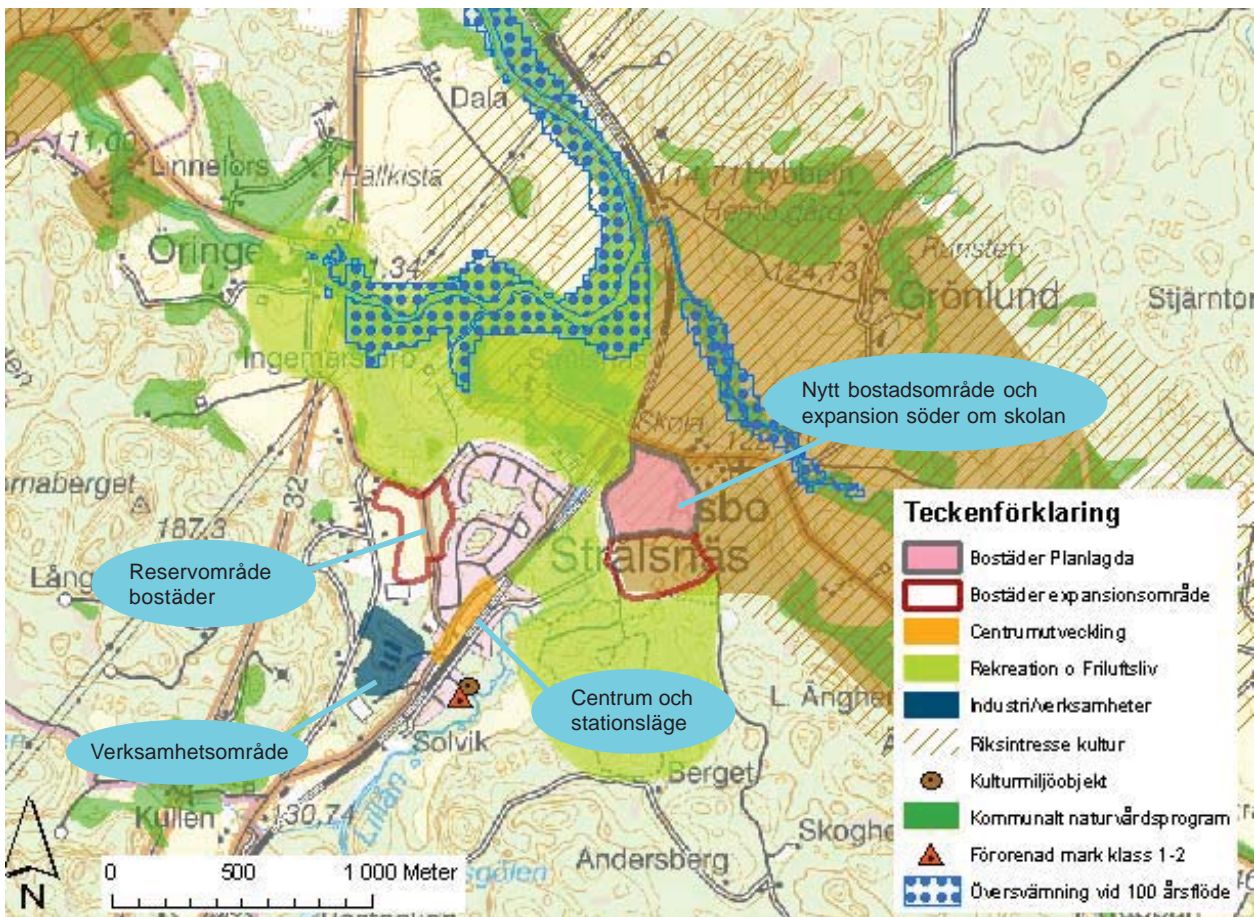
Strålsnäs

Den enskilt viktigaste framtidsfrågan för Strålsnäs är etableringen av ett pendeltågstopp. Men även bortsett från detta finns goda utvecklingsmöjligheter. Samhället har ett mycket bra kommunikationsläge och en skola som bidrar starkt till samhällets livskraft. Det storslagna odlingslandskapet och närvaron flera vattendrag är grundläggande utgångspunkter för planeringen. Särskild hänsyn måste tas till översvämningsrisker, natur- och kulturvärden samt jordbrukets intressen.

Med utgångspunkt i kommunens viljeinriktning att etablera ett pendeltågstopp i Strålsnäs finns en relativt hög planberedskap. Det planlagda bostadsområdet söder om skolan medger ett 80 – tal nya tomter för enfamiljshus och ytterligare expansion bör var möjlig söderut. Denna expansionsriktning torde också vara förenlig med riksintresset. Eventuella ytterligare avgränsningar av hänsyn till detta får göras i samband med framtida detaljplaneläggning. Som reservalternativ bör ytterligare expansion även kunna ske väster om samhället längs Mjölbyvägen. Kopplingen mellan östra och västra sidan bör förbättras genom breddning av den befintliga bron.

Avståndet mellan de föreslagna bostadsområdena och riksväg/järnväg bedöms vara så stort att eventuell bullerproblematik blir hanterbar och relativt enkel att åtgärda.

I de centrala delarna kring stationshuset eftersträvas en blandning av bostäder och verksamheter i syfte att berika ortens karaktär och öka möjligheterna till etablering av servicefunktioner. Om renodlade verksamhetsområden behövs föreslås dessa lokaliseras söder om bollplanerna med utgångspunkt i befintliga byggnader.



Malexander

En hållbar utveckling för Malexander innebär att det även i framtiden finns permanentboende i samhället. Serviceunderlaget på året runt – basis behöver förstärkas och det måste därför finnas utrymme för ny bebyggelse i viss omfattning. Malexanderdelat är ett riksintresse som kräver särskild hänsyn, men får inte hävdas så ensidigt att ortens möjligheter att utvecklas och fortleva går förlorad.

På längre sikt bör ny bostadsbebyggelse kunna tillkomma genom expansion västerut med utgångspunkt i befintliga nyplanerade tomter söder om vägen. På kartan avgränsas ett större utredningsområde inom vilket noggranna fältinventeringar av flora och fauna samt geologiska bevarandevärden måste utföras innan det går att ta ställning till i vilken omfattning ny bebyggelse kan vara förenlig med riksintresset.

Utrymmet för nya bostadstomter bör även utredas norrut i anslutning till befintlig bebyggelse längs Tumbovägen. Förutsättningarna bör utredas vidare i planprogram för detaljplan.

Den offentliga karaktären i centrala delar, med bl a kyrkomiljö, hembygdsgränd, camping och ångbåtsbrygga ger ett välkomnande och lättillgängligt intryck för såväl besökare som boende. Denna karaktär är viktig för samhällets attraktion.

De norra delarna, mot Axsjön och Pelarberget, bör vara förbehållna idrott, rekreation och friluftsliv och bör, med hänsyn tagen till naturvärden i området, kunna hysa fler anläggningar och funktioner för sådana ändamål. Strandmiljön längs sjön Sommen bör förstärkas med ytterligare båtbroar och eventuella åtgärder för att motverka fortsatt erosion.

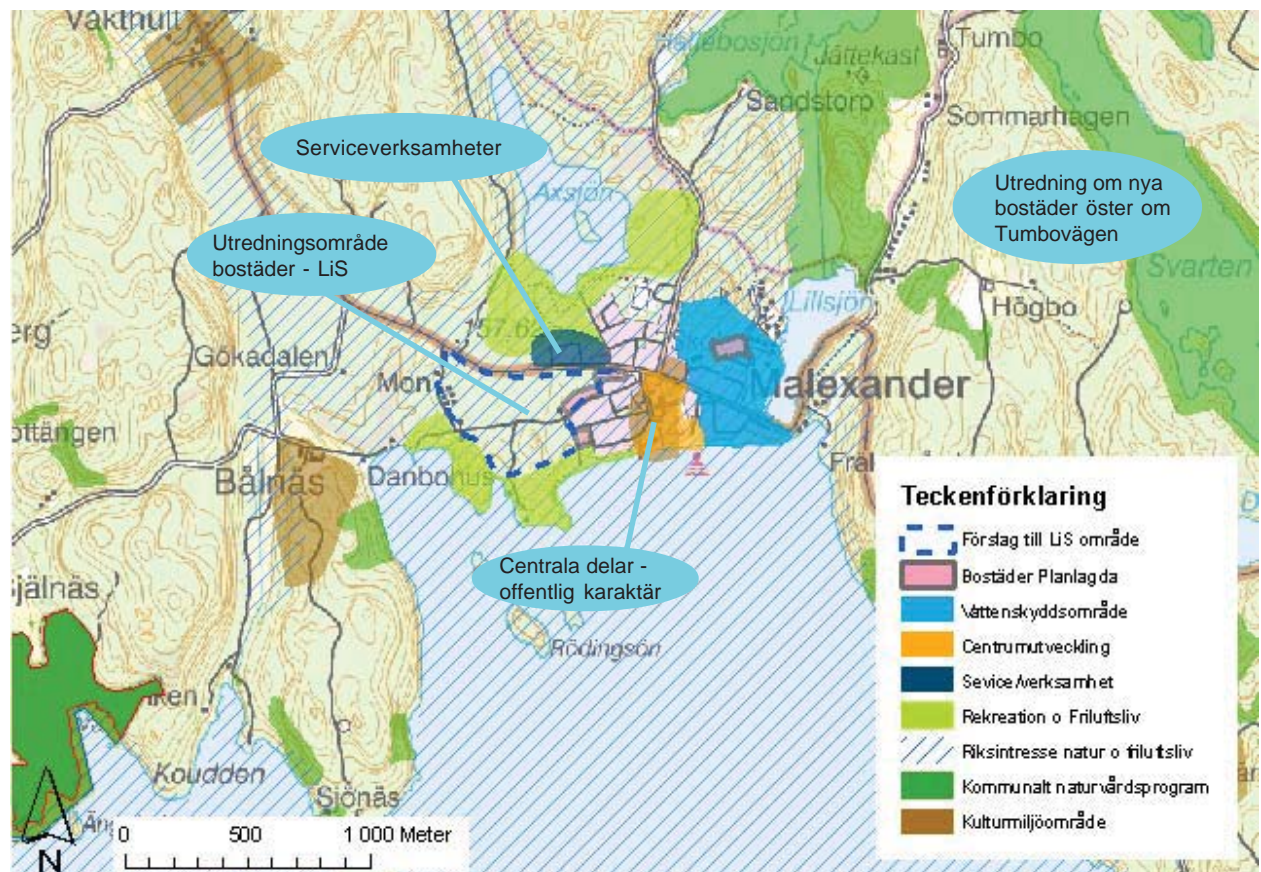


Ett mindre område vid vägen avsätts som markreserv för utbyggnad av service i anslutning till bensinstationen.

För att möjliggöra attraktiva och ändamålsenliga områden i enlighet med ovanstående bör bestämmelserna om Landsbygdsutveckling i Strandnära läge (LIS) kunna tillämpas på bostadsbebyggelse och friluftsanläggningar som hamnar inom strandskyddsområde. Se vidare i avsnittet om Strandskydd.

Då det är viktigt att överlag stärka befolkningsunderlaget i denna del av kommunen bör även möjligheter till utveckling av bebyggelsen i Svärdsvik och Landsnäs utredas.

Föreslagna utredningsområden innebär inga principiella avsteg från gällande fördjupning, varför denna tills vidare ligger fast.



Kopparhult - Blåvik - Hårdaholmen - Liljeholmen "Blåvikslandet"

Sjön Sommens attraktionskraft är odiskutabel, vilket inte minst de senaste årens nybyggnation av fritids- och permanentbostäder vittnar om. De största koncentrationerna och samtidigt det mest expansiva området ligger ca 18 km söder om Boxholm och sträcker sig i ett stråk längs sjön från Kopparhult i norr, över Blåvik och Hårdaholmen till Liljeholmen i söder. Sammantaget finns här i dagsläget ca 300 friliggande småhus av varierande standard och nyttjandegrad. Ca 15 hushåll bor idag permanent och för fritidsboendet är tendensen en allt högre standard och längre säsong.

Ett 20-tal lediga tomter finns på Blåvik i norr medan det i söder på Hårdaholmen/Liljeholmen bara återstår ett fåtal, vilket aktualiserar ytterligare planläggning. Samtidigt behöver planförhållanden och byggrätter i framförallt äldre delar av området ses över.

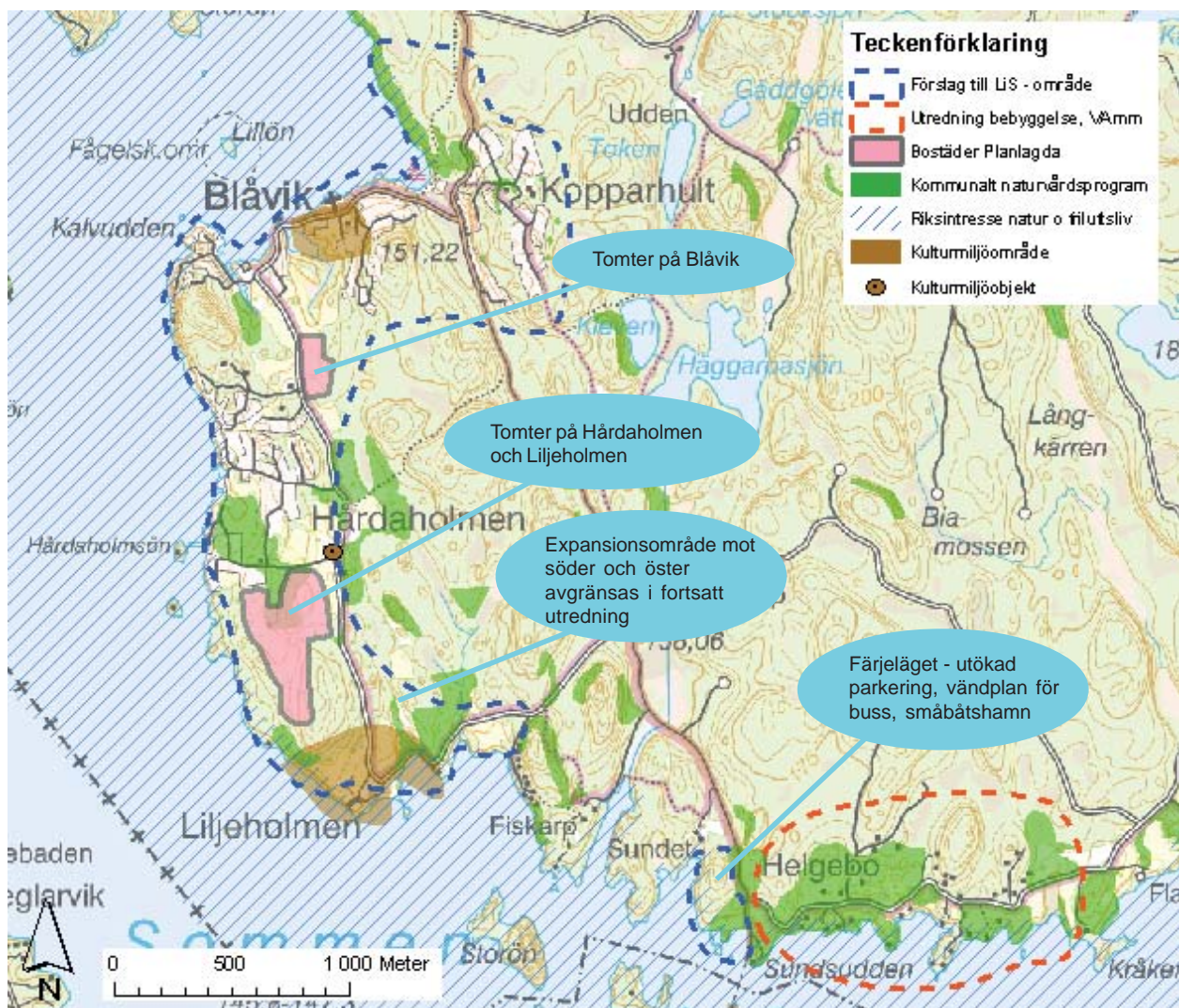
Den sammanhållna bebyggelseutvecklingen ger området potential för utveckling av såväl service som infrastruktur av samma karaktär som en mindre tätort.

Kommunens bedömning är därför att området har förutsättningar som sammantaget kvalificerar det som så kallat LIS - området (Landsbygdsutveckling i Strandnära läge). En yttre avgränsning av utredningsområdet framgår av nedanstående översiktskarta och innebär en expansion i syfte möjliggöra ytterligare bebyggelse i anslutning till vägen och gårdsbebyggelsen på Liljeholmen.

Stor hänsyn måste dock tas till de natur-, kultur- och rekreationsvärden som är knutna till framförallt stranden och odlingslandskapet liksom att det finns en god tillgänglighet till strandzonen. Grundläggande är också att området som helhet kan få en hållbar VA-försörjning.

Ytterligare ett LIS - område föreslås i anslutning till färjeläget. Syftet är att möjliggöra utökad parkering och vändplan för bussar samt en småbåtshamn i viken väster om vägen ner mot färjeläget. På så vis koncentreras viktiga funktioner för turism och friluftsliv inom ett förhållandevis avgränsat område.

En närmare avgränsning av de områden som kan ianspråkats för ovan angivna ändamål fastställs i kommande planprogram.



Källor och underlagsmaterial

Allmänt

Gällande ÖP med fördjupningar och tillägg 2000-07-01
Fördjupad ÖP för Malexander, 2004
Koncept: Översiktsplan för Boxholm – Samrådsförslag, september 2009
Förslag till utvecklingsstrategi för Boxholm, 2010-02-01
Samlat Program för ett Uthålligt Nyttjande av sjön Sommen (SPUNS) Stiftelsen Sommen, 2000
Energi och Klimatstrategi för Boxholms kommun, 2008-02-25
Kommunbeskrivning Boxholms kommun, Östsam 2010
GPF Östergötland, 2010

Bebyggelse

Förslagsskisser från Jan Jonsson 2011-03-08
Gällande detaljplaner (fr Infovisaren)

Kultur

Natur och Kultur: Miljöer i Östergötland, Östergötlands läns Museum, 1983
Modernismens bebyggelse i Boxholms kommun, Östergötlands läns Museum, 2010
Boxholm, en kulturhistorisk byggnadsinventering, Östergötlands läns Museum, 1984
Gällande riksintressebeskrivningar, Länsstyrelsen

Natur

Naturvårdsprogram för Boxholms kommun, 1999
Ekologisk landskapsplan, Boxholms skogar, 2010
Gällande riksintressebeskrivningar och Natura 2000 – områden

Vatten

Vattenförvaltningens underlag inklusive statusklassningar
Naturvårdsprogram för Boxholms kommun, 1999

Värdefulla ämnen

Skriftlig information från Gunnar Myrhede, Mjölby kommun, 2010-09-20

Miljö- och risk

Tillsynsobjekt, lista fr Jenny Asp-Andersson, Mjölby kommun
VA – status, översiktlig bedömning, Beatha Björkgren & Per Erik Persson, Mjölby kommun

Skrivelser/medborgarförslag

Synpunkter från Malexanders Byalag, april 2010
Angående utvecklingen i Strålsnäs, Rebecca Söderqvist 2010-04-13
Angående bebyggelse längs Sommen i Blåviks socken, Helena Björnum, 2011-07-01

GIS – material

Länsdatabasen
Vattenförvaltningens statusklassningar

Muntliga referenser

Boxholms kommun: Jan Jonsson, Birgitta Palmqvist, Ingemar Nordström, Göran Lundström, Solveig Agnevik, Lars Åke Ogsäter, Per-Arne Larsson, Per-Åke Agnevik
Mjölby kommuns miljöförvaltning: Jenny Asp Andersson, Gunnar Myrhede, Karolina Hedlund, Per Erik Persson, Beatha Björkgren
Boxholms skogar: Eric Carpholm, Peter Wallin
Länsstyrelsen i Östergötland: Niclas Bäckman (vatten), Cecilia Lindqvist (kultur)
Östergötlands Läns Museum: Anita Löfgren Ek

Text och bild

Text: Jimmy Karlsson, Göran Lundström, Jan Jonsson
Kartor: Jimmy Karlsson
Foto: Fredrik Svaton

www.boxholm.se

