



BOXHOLMS KOMMUN

ÅRSREDOVISNING 2016



BOXHOLM LIGGER BRA TILL

INNEHÅLL

Inledning

Kommunstyrelsens ordförande har ordet	4
Organisationsöversikt	5
Vart gick skattepengarna?	6
Fem i år sammandrag	7

Förvaltningsberättelse

Omvärldsanalys	8
Personal	11
Ekonomisk översikt och analys	13

Räkenskaperna

Resultaträkning	18
Balansräkning	19
Kassaflödesanalys	20
Notförteckning	21
Redovisningsprinciper och kommentarer	29

Verksamhetsberättelser

Kommunfullmäktige	31
Kommunstyrelse	34
Kommunövergripande	34
Barn- och utbildning	36
Sektion Äldreomsorg	38
Sektion Individ- och familjeomsorg	40
Sektion Behandling- och omsorg	42
Räddningstjänst	44
Byggnadsnämnd	45
Kultur- och turismnämnd	46
Miljönämnd Mjölby-Boxholm	48

Sammanställd redovisning

Sammanställd redovisning	50
Resultaträkning	51
Balansräkning	52
Kassaflödesanalys	53
Notförteckning	54

Ord och uttryck	60
-----------------------	----

Revisionsberättelse

KOMMUNSTYRELSENS ORDFÖRANDE HAR ORDET

ÅRETS HÄNDELSER

Nu är år 2016 till ända och även detta år har bjudit på både med- och motgångar.

Vi har under 2016 haft glädjen att få se Frostlinghuset färdigrenoverat och att alla lägenheter är uthyrda. På Nygatan har det även börjat byggas radhus som ska stå färdiga till sommaren 2017. Intresset för att flytta in där har varit stort.

För att kunna erbjuda våra invånare bra boenden samt öka invånarantalet behöver vi fortsätta vårt bostadsbyggande i samarbete med Boxholms-hus.

I juni meddelade Steeltec i Boxholm att verksamheten skulle läggas ned och flyttas till Tyskland. Det blev ett hårt slag för Boxholm. Det lades ett varsel på ca 60 personer och det motsvarar ungefär 1 500 arbetstillfällen i Linköping. Efter många förhandlingar blev det klart att försäljning och lager får vara kvar i Boxholm, vilket vi är mycket glada för.

Vi har även byggt ett utegym som är placerat utanför Simhallen samt att en laddstolpe för el-bilar har införskaffats till vår kommun. Den är placerad på parkeringen mellan VÖKBY-huset (gamla kommunhuset) och Mekonomen.

Boxholms kommun blev årets länsklättrare i Företagsrankningen 2016 och det uppmärksammades med diplom och tårta från Svenskt Näringsliv.

Jag vill också nämna att befolkningen i Boxholm ökade även 2016. I slutet av december 2016 var vi 5 373 invånare, en ökning med 45 personer.

FRAMTID

Vi kan gå framtiden till mötes med god tillförsikt. Vi ser att befolkningen ökar och vi bygger bostäder för att kunna tillgodose den ökade efterfrågan på bostäder.

Vi arbetar med att få en budget i balans och det gör vi i god anda tillsammans med vår utomordentliga personal och god ledning.

Vi behöver bygga ett nytt äldreboende för att personalen ska kunna arbeta optimalt. Boxholm är en fantastisk kommun att leva och bo i. Det vill vi förmedla till alla och det vill vi fortsätta att vara.

Vi har en fin skola, bra äldreomsorg, ett rikt föreningsliv och det finns gott om aktiviteter. Vi har en fin natur runt omkring oss och vår kommun ligger bra till. Kort och gott vill jag framhålla att vi är en världsmetropol.

Jag vill passa på att tacka alla kommuninvånare och medarbetare för det goda arbetet ni gör för vår kommun.

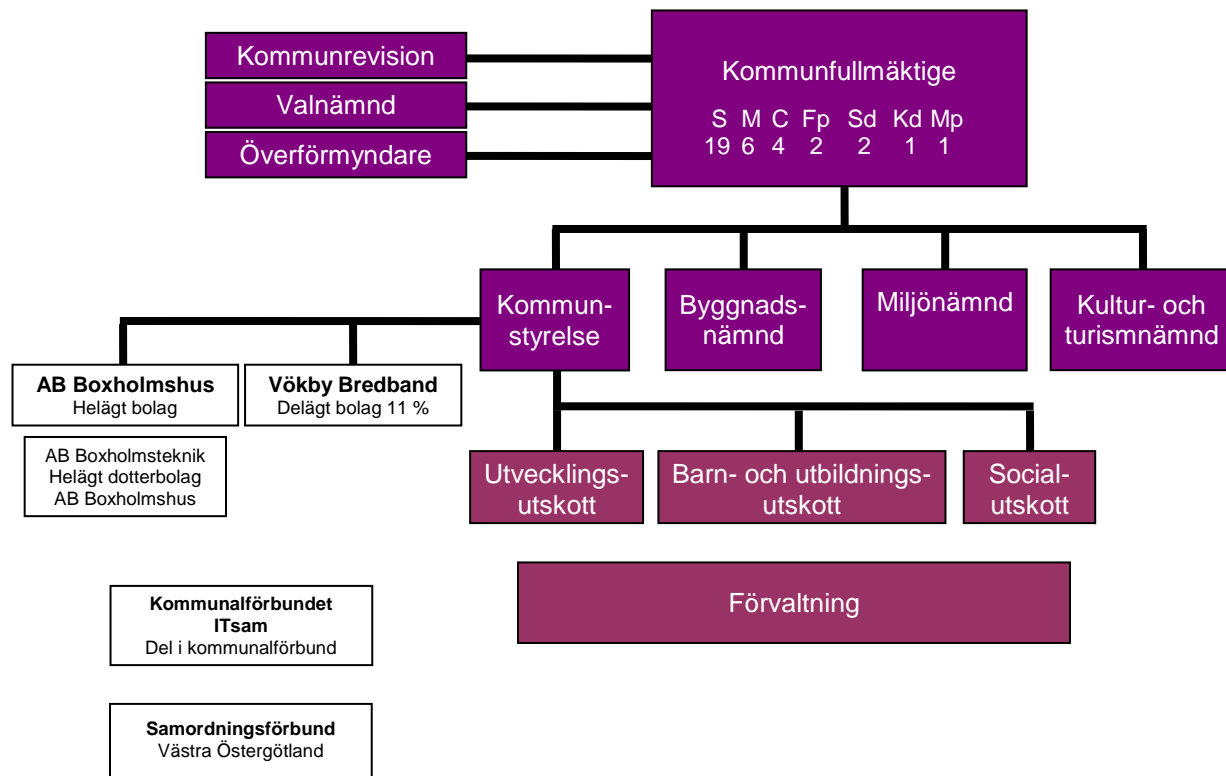
Jag är stolt över Boxholm, VÅR Kommun!



A handwritten signature in black ink, which appears to read 'Britt-Marie Johansson'. The signature is fluid and cursive.

Britt-Marie Johansson
Kommunstyrelsens ordförande

ORGANISATIONSÖVERSIKT

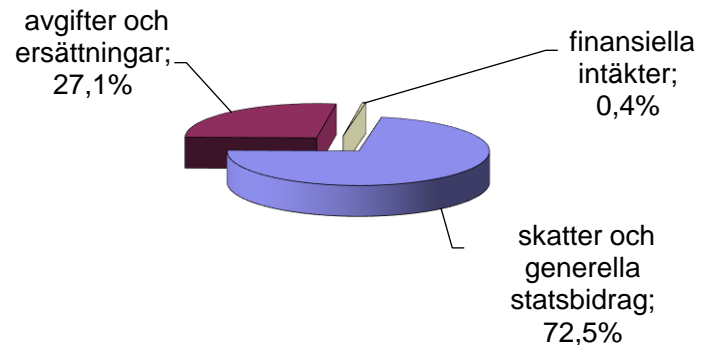


VART GICK SKATTEPENGARNA?

Så här får kommunen sina pengar

- 72,5 %** skatter och generella statsbidrag
- 27,1 %** avgifter och ersättningar
- 0,4 %** finansiella intäkter

Fördelning intäkter



...och 100 kr i skatt till kommunen användes under 2016 så här:

- 43,03** kronor till barn- och utbildningsverksamhet
- 23,31** kronor till äldre- och omsorgsverksamhet
- 12,45** kronor till kommunövergripande verksamhet
- 9,29** kronor till behandling och omsorg
- 3,41** kronor till individ- och familjeomsorg
- 2,00** kronor till räddningstjänst
- 1,77** kronor till kultur- och turistverksamhet
- 1,19** kronor till bygg- och fritidsverksamhet
- 0,38** kronor till kommunfullmäktiges ansvarsområden
- 0,25** kronor till miljö- och hälsoskyddsverksamhet
- 2,92** kronor till årets resultat

FEM ÅR I SAMMANDRAG

	Utfall 2012	Utfall 2013	Utfall 2014	Utfall 2015	Utfall 2016
Allmänt					
Antal invånare 1/11	5 192	5 268	5 310	5 316	5 351
Skattesats kommunen kr	21,57	21,57	21,82	21,82	21,82
Skattesats total kommunalskatt kr ^{1, 2, 3)}	31,42	32,49	32,49	32,52	32,52
Resultat					
Årets resultat, tkr	731	1 075	6 167	13 027	8 398
Likvida medel, tkr	20 100	18 800	26 469	24 054	12 531
Soliditet %	36,3%	37,2%	39,0%	43,2%	47,8%
Nämndernas budgetavvikelse, tkr	-5 961	-2 346	2 458	10 872	-4 848
Verksamhetens nettokostnad, tkr	235 636	239 162	253 997	263 655	283 587
Nettokostnad % av skatteintäkter + statsbidrag	99,4%	99,4%	97,4%	95,1%	97,4%
Nettokostnad per invånare, kr	45 384	45 399	47 834	49 596	52 997
Balans					
Borgens- och ansvarsförbindelser, tkr	334 608	363 244	369 204	372 452	398 442
Låneskuld, tkr	53 500	55 600	54 654	45 745	45 136
Låneskuld per invånare, kr	10 304	10 554	10 293	8 605	8 435
Skatteintäkter och statsbidrag, tkr	237 140	240 649	260 812	277 269	291 178
Investeringar, tkr	2 415	7 671	4 238	10 531	5 274

1) Enbart Kommunal- och Landstingskatt, inga avgifter.

2) Skatteväxling med + 25 öre pga övertagandet av hemsjukvården.

3) Skatteväxling med + 3 öre pga bildandet av Region Öst.

OMVÄRLDSANALYS

Hämtat från SKL:s Makro-Nytt 1-2017 – februari 2017

SVENSK EKONOMI ÅNGAR PÅ

Svensk ekonomi fortsätter växa i snabb takt också i år. Det innebär en fortsatt rejäl uppgång i sysselsättning och i skatteunderlag. Från och med nästa år blir den ekonomiska utvecklingen svagare. Högkonjunkturen når då sin topp och resursutnyttjandet i svensk ekonomi börjar försvagas. Utvecklingen innebär att ett betydande glapp riskerar uppstå mellan kommunsektorns intäkter och de kraftigt växande behov av skola, vård och omsorg som den snabba befolkningsutvecklingen för med sig. Trots svagare konjunktur bedöms statens finanser förbli fortsatt starka.

Den svenska ekonomin avslutade fjolåret starkt. Kanske mest glädjande var att exporten tog ny fart efter en svag utveckling under första halvåret. Inför framtiden ser det ljusst ut för industrin. I januari månads Konjunkturbarometer ser efterfrågeläget bättre ut än på flera år, produktionsplanerna är tydligt uppåtriktade och ordergången utvecklas klart positivt. Det senare understryks också i SCB:s statistik. Även Swedbanks Inköpschefsindex för industrin är positiv, i januari månad nåddes det högsta värdet sedan hösten 2010. Även för tjänstesektorn och för näringslivet i stort är signalerna inför framtiden uttalat positiva. BNP beräknas 2016 ha ökat med 3,5 procent. Skottår och ett relativt stort antal arbetsdagar gör att nivån blir extra hög. Justerat för effekterna av en ändrad kalender begränsas tillväxten till 3,2 procent – men också det ett högt tillväxttal. Vi räknar med att tillväxten i svensk ekonomi blir nästan lika stark i år. I kalenderkorrigerade termer beräknas BNP växa med 2,8 procent. Bedömningen om en fortsatt hög produktionstillväxt baseras på att det i år blir bättre fart på export och hushållens konsumtionsutgifter.

Tabell 1 • Försörjningsbalans

Procentuell förändring i fasta priser

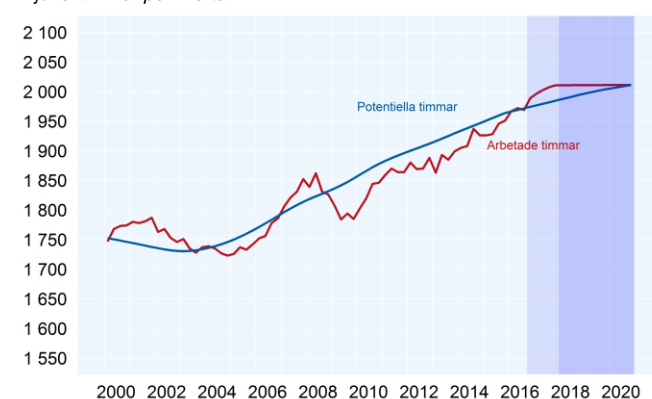
	-15	-16	-17	-18	-19	-20
BNP	4,1	3,5	2,5	2,1	1,5	1,8
Import	5,5	4,1	4	4,6	3,6	3,6
Hushållens konsumtion	2,7	2,2	2,4	2,5	1,8	1,9
Offentlig kons.	2,5	3,5	1,7	0,7	1,3	2,3
Stat	2,9	3,4	1	1,3	2	2,3
Kommuner	2,4	3,5	1,9	0,5	1	2,2
Fasta bruttoinvesteringar	7	7	4,2	3,6	2,1	1,2
Lagerinvesteringar*	0,3	0,1	-0,5	-0,1	0	0
Export	5,7	3,4	4,6	4,3	3	3,3
Summa användning	4,5	3,7	2,9	2,9	2,1	2,3
BNP kalenderkorrigerat	3,9	3,2	2,8	2,2	1,6	1,5

*Lageromslag i procent av BNP.

Källa: Statistiska centralbyrån och Sveriges Kommuner och Lands-ting.

Diagram 1 • Arbetade timmar, faktiska respektive potentiella

Miljoner timmar per kvartal



Källa: Statistiska centralbyrån och Sveriges Kommuner och Lands-ting.

Tabell 2 • Skatteunderlag och prisutveckling

Procentuell förändring

	-15	-16	-17	-18	-19	-20
Faktiskt skatteunderlag	5,0	4,9	4,6	3,7	3,5	3,6
Regelförändringar	0,4	-0,1	0,0	0,0	0,0	0,0
Underliggande	4,6	5,1	4,5	3,7	3,5	3,6
Prisutveckling	2,5	2,7	2,5	2,9	3,1	3,1
Realt skatteunderlag	2,1	2,3	2,0	0,8	0,4	0,5

Källa: Sveriges Kommuner och Landsting.

Däremot beräknas investeringar och offentlig konsumtion växa i långsammare takt. Ökningen av investeringar och offentlig konsumtion var förra året mycket kraftig, se tabell 1. Den fortsatt positiva utvecklingen i svensk ekonomi innebär att sysselsättning och skatteunderlag fortsätter växa

i snabb takt. Arbetslösheten pressas tillbaka och när mot slutet av 2017 en nivå jämförbar med den som rådde föregående högkonjunktur, dvs. strax före finanskrisens utbrott. Trots ett alltmer ansträngt arbetsmarknadsläge antas löneutvecklingen bli fortsatt dämpad. Inte heller inflationen når några högre tal, utan tolv månaderstalen för KPI fortsätter i år hålla sig under 2 procent. Riksbanken antas därmed dröja med att höja styrräntan till i början av nästa år.

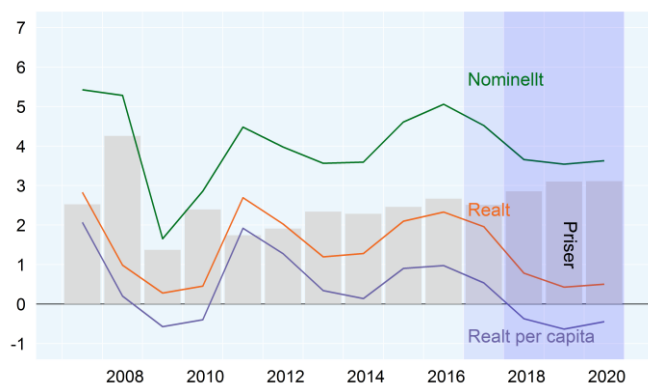
UTVECKLINGEN ÅREN 2018-2020

I skrivande stund är det nästan två år till december 2018. Det är en lång tid i prognossammanhang. Möjligheterna att korrekt bedöma utvecklingen på så långt sikt är som regel starkt begränsade. Ännu svårare är förstås att ha en klar uppfattning om utvecklingen åren 2019 och 2020.

Våra beräkningar utgår från att resursutnyttjandet i svensk ekonomi nästa år tillfälligt stabiliseras på en hög nivå och att konjunkturläget därefter under de två efterföljande åren gradvis normaliseras. Det innebär att BNP, sysselsättning och skatteunderlag utvecklas svagare dessa år än under åren innan. Särskilt svag blir utvecklingen åren 2019 och 2020 i samband med att konjunkturläget gradvis försvagas. BNP beräknas då årligen växa med cirka 1,5 procent att jämföra med drygt 2 procent 2018 och 3–4 procent åren 2015–2017. Sysselsättningen i form av arbetade timmar beräknas samtidigt inte längre öka, se diagram 1. För kommunsektorns del innebär det en väsentligt svagare utveckling av skatteunderlaget jämfört med de senaste åren. Det innebär också, i reala termer, en svagare utveckling än normalt, se diagram 2. Situationen för kommunsektorns del blir särskilt problematisk av att befolkningen och behoven av skola, vård och omsorg samtidigt växer extra snabbt.

Diagram 2 • Nominellt och realt skatteunderlag

Procentuell förändring



Källa: Sveriges Kommuner och Landsting.

Tabell 3 • Finansiellt sparande

Procent av BNP

	-15	-16	-17	-18	-19	-20
Staten	0,3	1	0,7	1	1,2	1,2
Ålderspensions-systemet	0,2	0,1	-0,1	-0,1	-0,1	-0,1
Kommunsektorn	-0,2	-0,4	-0,4	-0,7	-0,4	-0,4
S:a offentliga finanser	0,2	0,6	0,3	0,2	0,6	0,7
Bytesbalans	4,7	4,9	5,1	4,3	3,8	3,6

Källa: Statistiska centralbyrån och Sveriges Kommuner och Landsting.

Tabell 4 • Några nyckeltal

Procentuell förändring respektive procent

	-15	-16	-17	-18	-19	-20
Sysselsatta	1,5	1,7	1,3	0,3	0,1	0,1
Arbetade timmar	1	1,9	1,5	0,3	0	0
Relativ arbetslöshet	7,4	6,9	6,5	6,4	6,5	6,7
Timlön, NR	3,2	2,3	3	3,1	3,4	3,4
KPIF-KS	0,6	1,3	1,7	1,9	2	2
KPIF	0,9	1,4	1,8	2	2	2
KPI	0	1	1,6	2,3	2,7	2,8
Reporänta, årets slut	-0,35	-0,5	-0,5	0,25	1	2
Real disponibel inkomst för hushållen	2,4	2,4	2,4	1,1	0,3	0,5

Källa: Statistiska centralbyrån och Sveriges Kommuner och Landsting.

Utvecklingen efter 2018 innebär stora och växande problem för kommuner och landsting, trots att de generella statsbidragen antas öka med 2 procent per år realt. I våra kalkyler resulterar detta i beräkningstekniska höjningar av kommun- och landstingskatten. Det ska inte ses som en prognos, utan ett sätt att illustrera gapet mellan skatteunderlaget och kostnaderna. För att intäkter och kostnader ska gå ihop krävs åtgärder motsvarande ett skatteuttag på 2 kronor till och med år 2020. I verkligheten kommer anpassningen ske genom en kombination av skattehöjningar, effektiviseringar, omprioriteringar, höjda statsbidrag och försämrat ekonomiskt resultat.

Den bedömning som här presenteras för sysselsättning och skatteunderlag efter 2018 kan tyckas dystert, men man ska då ha i minnet att det för svensk ekonomi ändå handlar om en i stort sett obruten produktionstillväxt från mitten av 2009 fram till och med 2020. Det innebär drygt tio år utan avbrott av någon mer påtaglig konjunktursvagn. En blick i statistiken visar att en så lång och odramatisk period är ovanlig – som regel brukar högkonjunkturer avlösas av mer påtagliga fall i konjunktur och sysselsättning. Och då ofta utlösta av internationella kriser. Det kanske räcker att påminna om 1990-talskrisen som startade i

början av 1990-talet, IT-kraschen tio år senare, samt finanskrisens utbrott hösten 2008. Kriser kommer och går och när de infaller i en högkonjunktur brukar fallet i konjunkturen bli som mest påtagligt. Fallhöjden är då extra stor. Det innebär att utvecklingen under de kommande åren mycket väl kan bli svagare än vad vi här har utgått från.

STATENS FINANSER FORTSATT STARKA

För statens del är utvecklingen inte alls lika problematisk. Den svaga utvecklingen av sysselsättning och produktion innebär visserligen att tillväxten i statens skatteinkomster begränsas, men å andra sidan växer inte statens utgifter snabbare än så. Det innebär att överskottet i statens finansiella sparande bedöms bestå, och tillsammans med sparandet i kommunsektorn och ålderspensionssystemet överträffar det nya föreslagna målet om ett sparande motsvarande 1/3 procent av BNP.

PERSONAL

PERSONALREDOVISNING

All personal som utför arbete i Boxholms kommun är lika viktiga och behövs för att göra verksamheten framgångsrik.

En av de viktigaste förutsättningarna för en framgångsrik verksamhet är att personalen har god hälsa och trivs på sina arbetsplatser. Arbetet följs upp årligen genom medarbetarsamtal och enkäter. Den kommunövergripande arbetsmiljöenkäten har inte genomförts detta år utan arbetsmiljöenkäten har riktats till viss verksamhet och vissa yrkeskategorier där vi fått signaler om ökad sjukfrånvaro.

Personalen erbjuds ett varierat utbud av friskvårdsaktiviteter där ett stort antal av våra anställda regelbundet deltar. Bestämmelserna för friskvård har omarbetats vilket bland annat medfört att varje individ får ett större inflytande över vilka aktiviteter man kan delta i.

Antal anställda per anställningsform (antal personal)

	2013	2014	2015	2016
Tillsvidare	411	416	423	452
Vikarier	8	15	14	34
Timanställda	134	109	119	104
Övriga	15	14	5	12
Summa	568	554	561	602

Den stora ökningen av personalkostnaderna 2016 jämfört med 2015 beror på att antalet tillsvidareanställda har ökat med 29 personer beroende på att nya verksamheter har tillkommit och att flertalet av de timanställda i personalpoolerna konverterats till tillsvidareanställningar. En särskild satsning på lärlönerna har gjorts under 2016 vilket innebär att kommunen idag har konkurrenskraftiga löner som ligger i nivå med övriga kommuner.

MÅL OCH MÅLUPPFYLLELSE

	Ja	Nej
• Personalen upplever att de har bra arbetsvillkor, god arbetsmiljö och goda utvecklingsmöjligheter	X	
• Kommunen uppfattas som en attraktiv arbetsgivare och kommunala arbetsplatser som attraktiva och utvecklande	X	

Den kommunövergripande medarbetarenkäten har i år inte genomförts på samma sätt som tidi-

gare. Vi har trots detta inte fått några andra signaler än att personalen trivs på sitt arbete och upplever en god arbetsmiljö med bra arbetsvillkor.

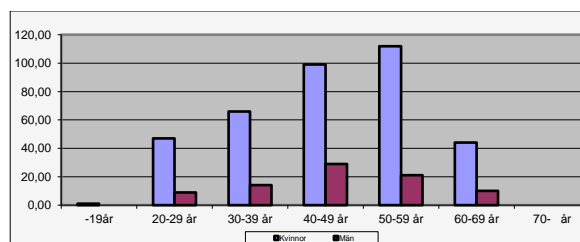
Personalomsättningen är fortfarande låg förutom inom kategorin socialsekreterare. Utannonserade tjänster lockar fortfarande många sökanden och vi kan på goda grunder förutsätta att kommunen uppfattas som en attraktiv arbetsgivare.

HUR KLARAR VI FRAMTIDEN?

Pensionsavgångarna kommer under 2017 att ligga på samma nivå som under 2016 det vill säga mellan 10 och 15 personer. Antalet avgångar är svåra att uppskatta eftersom personer väljer att avgå både före och efter 65 års ålder.

Svårigheten att rekrytera utbildad personal blir dessvärre allt tydligare både vad gäller äldreomsorg, förskoleverksamheten och inte minst enskilda yrken som socialsekreterare och sjuksköterskor. Vår marknadsföring mot Linköpings universitet hoppas vi ska underlätta kommande rekryteringar.

Åldersfördelning tillsvidareanställda



Antal helårsarbetare¹⁾

	2014	2015	2016
Tillsvidare	347	364	394

¹⁾exkl. deltidsbrandmän

Medelålder tillsvidareanställda

	2014	2015	2016
Alla	47,1	46,2	45,1
Män	47,1	44,6	43,2
Kvinnor	47,1	46,4	45,5

Genomsnittlig sysselsättningsgrad tillsvidareanställda¹⁾

	2014	2015	2016
Män	92,4%	95,7%	96,5%
Kvinnor	88,3%	90,3%	90,5%

1) exkl. deltidsbrandmän

Den totala personalkostnaden uppgick 2016 till 219 024 tkr (193 906 tkr) och inkluderar kostnader såsom löner, sociala avgifter och pensioner. Det innebär en ökning jämfört med 2015 med 25 118 tkr vilket motsvarar 13,0 % (2,9 %).

Pensionskostnaden exklusive löneskatt uppgår till 13 007 tkr (12 776 tkr) och har ökat med 231 tkr vilket motsvarar 1,8 %. Mellan 2014 och 2015 ökade pensionskostnaden med 7,7 %, exklusive en engångskostnad på cirka 3 000 tkr år 2014. Den förhållandevis låga ökningen av pensionskostnaden 2016 jämfört med året innan beror bland annat på följande; ökade premier för lärarlönelyftet redovisas inte förrän 2017 samt en pensionsinlösning på 570 tkr som minskar pensionskostnaden. Pensionsinlösning har gjorts med hjälp av medel från kommunens överskottsfond hos KPA.

Personalkostnadsutveckling (samtliga anställda)

Mkr	2014	2015	2016
Löner m.m.	132	138	155
Sociala avgifter	42	43	51
Pensioner	15	13	13
Summa	189	194	219

SJUKFRÅNVARO

Den totala sjukfrånvaron har ökat högst marginellt, från 5,4 % 2015 till 5,8 % för 2016. Tidiga rehabiliteringsinsatser tillsammans med stort deltagande i friskvårdsaktiviteter bidrar högst sannolikt till att sjukfrånvaron i stort sett är oförändrad.

Bland förskolepersonal kan konstateras en oroväckande stor ökning av sjukfrånvaron och där pågår en omfattande utredning och analys av arbetsmiljö och arbetsförhållanden.

Sjukfrånvaro

	2015		2016	
	Totalt	Långt. sjukfr	Totalt	Långt. sjukfr
Samtliga anställda	5,4%	40,2%	5,8%	35,2%
Kvinnor	5,6%	38,0%	6,1%	33,4%
Män	4,7%	56,3%	4,7%	47,5%
Åldersgrupp				
0-29	4,1%	20,2%	4,7%	17,4%
30-49	5,3%	44,5%	6,6%	36,3%
50-99	5,8%	36,0%	5,3%	38,6%

REHABILITERING OCH ÅTERGÅNG I ARBETET

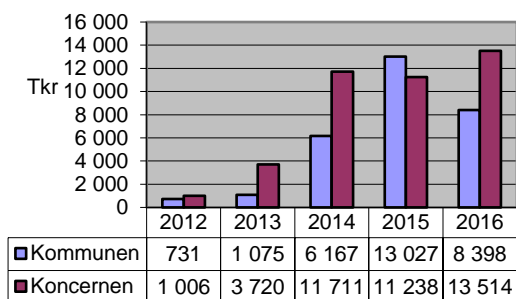
Tidiga insatser görs för rehabilitering och anpassning av arbetsuppgifter för att den som drabbas av sjukdom skall kunna vara kvar i sitt ordinarie arbete eller snabbt komma tillbaka. Vi har under året haft stor hjälp av vår företagshälsovård som på vårt uppdrag gjort ett antal arbetsförmågebedömningar som resulterat i omplaceringar och/eller arbetsanpassningar.

EKONOMISK ÖVERSIKT OCH ANALYS

ÅRETS RESULTAT

Årets resultat för Boxholms kommun exklusive koncernbolag uppgår för år 2016 till 8 398 tkr. Det kan jämföras med det budgeterade resultatet på 6 711 tkr. Förvaltningarna tillsammans gör en negativ budgetavvikelse på 4 848 tkr medan finansieringen istället går bättre än budget, 6 535 tkr. På grund av flyktingsituationen senare delen av år 2015 har förutsättningarna förändrats markant efter lagd budget för 2016. Både intäkter och kostnader har ökat, vissa förvaltningar går bättre än budget och andra sämre. Se förvaltningarnas kommentarer för mer detaljer.

Utveckling resultat



SAMMANSTÄLLD REDOVISNING

Kommunkoncernen redovisar ett överskott på 13 514 tkr. Koncernföretaget AB Boxholmshus redovisar en vinst år 2016 på 4 905 tkr (- 2 030 tkr). Koncernföretaget AB Boxholmsteknik redovisar ett plusresultat på 211 tkr (241 tkr). Analys av koncernens resultat finns att läsa under kapitlet sammanställd redovisning.

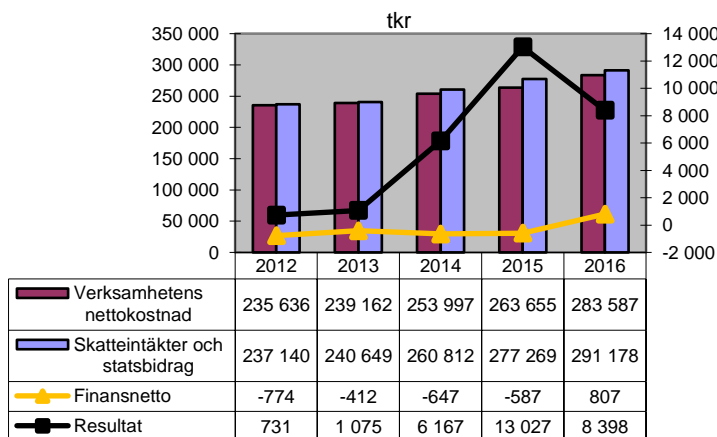
UTVECKLING AV INTÄKTER OCH KOSTNADER

Resultatet på 8 398 tkr är 1 687 tkr över budget vilket motsvarar 25,1 % bättre. Finansieringen går 2,3 % bättre än budget, 6 535 tkr. Den största delen förklaras med bidrag för rådande flyktingsituation på 4 875 tkr som inte var budgeterat. Förvaltningarna går 1,8 % sämre än budget. Fyra förvaltningar avviker bättre än budget, fyra sämre än budget och två håller sin budget. Störst avvikelse både i kronor och procent gör Sektion Behandling och omsorg och beror främst på de tre verksamheterna ensamkommande barn, HVB-vård för barn och unga samt personlig assistans. Det flyktingbidrag som erhållits och intäktsförts möter till viss del de ökade kostnaderna för Sektion Behandling och omsorg. Momsrättelser för åren 2013-2016 avseende externa placeringar av ensamkommande barn påverkar resultatet positivt med 1 959 tkr.

Det långsiktiga finansiella målet att nå 2 % i överskott i förhållande till skatter och bidrag under mandatperioden 2015-2018 har uppnåtts för de två första åren av mandatperioden. Överskottet för året uppgår till 2,9 % och för åren 2015-2016 tillsammans 3,8 %.

Skatteintäkter, statsbidrag, utjämnings- och fastighetsavgift uppgår till 291 178 tkr för 2016 vilket är en förbättring med 13 909 tkr från 2015. Jämfört mot år 2015 har skatteintäkterna ökat med 12 641 tkr, statsbidrag och utjämnings- och fastighetsavgiften med 1 159 tkr och fastighetsavgiften med 109 tkr. Generella bidrag från staten ingår i årets utfall med 4 875 tkr att jämföra med 2 217 tkr året innan. Statsbidrag och utjämnings- och fastighetsavgiften har istället minskat med 1 498 tkr jämfört med året innan. Största förändringen av utjämnings- och fastighetsavgiften är avgiften för LSS-utjämningsbidraget som minskat med 1 099 tkr. Därefter kommer kostnadsutjämningsbidraget som minskat med 1 110 tkr. Även inkomstutjämningsbidraget har minskat och uppgår till 957 tkr lägre än året innan. Av de erhållna generella bidragen för år 2016, 4 875 tkr, består allt av bidrag på grund av den rådande flyktingsituationen att jämföra med 1 625 tkr i bidrag året innan.

Diagram kostnader och intäkter, 2012-2016

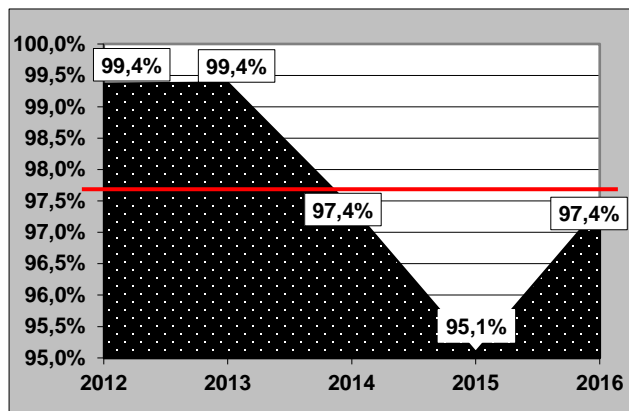


Verksamhetens nettokostnad för 2016 uppgår till 283 587 tkr. Motsvarande siffra för 2015 var 263 655 tkr vilket innebär en ökning på 7,6 %. För 2015 ingår en jämförelsestörande post på 1 837 tkr som avser återbetald försäkringspremie FORA.

Relationen mellan verksamhetens nettokostnader och skatteintäkter/statsbidrag visar hur stor andel som måste finansieras på alternativt sätt. Om verksamhetens nettokostnader är över 100 % av skatteintäkter och statsbidrag betyder

det att den delen måste finansieras av egna medel. Verksamhetens nettokostnadsandel av skatteintäkter och statsbidrag uppgår till 97,4 % (95,1 % år 2015).

Nettokostnadernas andel av skatteintäkter och kommunalekonomisk utjämning



Nettokostnadsutvecklingen mellan 2012 och 2016 har varit varierande. Från höga kostnadsnivåer år 2012-2013 till lägre nivåer de senaste tre åren. Inom den kommunala sektorn används ofta maximalt 98 % som riktlinje vid en förenklad bedömning av hur en kommun förhåller sig till god ekonomisk hushållning. Vid en sådan nivå bedöms att en kommun över tid klarar finansieringen av en normal investeringsnivå. Det betyder att normen 98 % uppfyllts de tre sista åren i tabellen ovan. Genomsnittet de senaste fem åren ligger dock på 97,7 %.

BALANSKRAV

Om kostnaderna för ett räkenskapsår överstiger intäkterna ska det egna kapitalet enligt kommunallagen återställas under de närmast följande tre åren. Det sker genom ett motsvarande överskott i respektive års balanskravsutredning.

Balanskravsavstämning (tkr)

Ingående resultat att återställa	0
Årets resultat enligt resultaträkning	8 398
- avgår realisationsvinster	-249
Justerat resultat	8 149

Boxholms kommuns balanskravsresultat för 2016 efter justering för realisationsposter uppgår till 8 149 tkr. Boxholms kommun har inga negativa resultat att återställa sedan tidigare år.

PENSIONSÅTAGANDEN OCH FÖRVALTNING AV PENSIONSMEDEL

Pensionsskulden är den sammanlagda skuld för pensioner som arbetsgivaren har till sina anställda. Arbetsgivaren har i pensionsavtalet förbundit sig att betala kommunal pension till den anställda. Pensionsåtagandet per den 31 december 2016 uppgår till 120 500 tkr varav ansvarsförbindelsen uppgår till 112 920 tkr (117 300 tkr). Boxholms kommun har en aktualiseringsgrad hos KPA på 97,0 %, se redovisningsprinciper.

För framtida utbetalningar av pensionsåtaganden har kommunen gjort finansiella investeringar. Det nominella beloppet på dessa är 8 000 tkr på bokslutsdagen. 44 % av placeringarna är kapitalgaranterade vilket innebär att minst det nominella beloppet betalas ut vid löptidens utgång. Resterade placeringar är gjorda med låg risk.

AVVIKELSE MOT ÅRSBUDGET PER FÖRVALTNING 2016, TKR

Förvaltning	Budget	Utfall	Diff
Kommunfullmäktige	1 151	1 094	57
KS Kommunövergripande	35 286	35 742	-456
KS Barn- och utbildning	125 923	123 538	2 384
KS Sektion Äldreomsorg	63 910	66 922	-3 012
KS Sektion Individ- och familjeomsorg	10 930	9 780	1 150
KS Sektion Behandling och omsorg	21 390	26 671	-5 281
KS Räddningstjänst	5 742	5 752	-10
Kultur- och turismnämnd	4 734	5 087	-353
Byggnadsnämnd	4 096	3 423	674
Miljönämnd Mjölby-Boxholm	720	721	-1
Summa driftsnämnder	273 881	278 729	-4 848
Finansiering/nettointäkt	280 592	287 127	6 535
Resultat	6 711	8 398	1 687

Kommunens uppföljningsprocess under 2016 har gjorts i enlighet med tidigare år, tre prognostillfällen samt delårsrapport och årsbokslut. Vid sista prognostillfället per den 31 oktober var det prognostiserade resultatet plus 4 191 tkr. Den stora förändringen som skett sedan dess är att förvaltningarnas resultat har förbättrats med totalt 2 763 tkr. Största avvikelsen finns hos Barn- och utbildningsförvaltningen, plus 3 075 tkr. Erhållna driftbidrag är ca 2 700 tkr högre i utfallet mot oktobers prognos. Finansieringens resultat netto har förbättrats med 1 170 tkr mot oktober. Nästan hälften består av lägre personalkostnader, finansnettot är bättre samt att intäkter för sålda tomter inte fanns med i oktobers prognos.

Avvikelse mot budget

(tkr)	Prognos		Utfall 2016
	Aug	Okt	
Nämnderna	-10 158	-7 896	-4 848
Finansiering	4 957	5 376	6 535
Totalt	-5 201	-2 520	1 687
Årets resultat	1 510	4 191	8 398

Finansieringen genererar totalt ett överskott på 6 535 tkr. Statsbidrag och utjämnings överstiger budget med 7 477 tkr. Budgetavvikelsen beror till största delen på ett generellt bidrag från staten för rådande flyktingsituation med 4 875 tkr. Skatteintäkterna är istället 1 770 tkr lägre än budget. Slutskatteavräkningen för år 2015 påverkar utfallet positivt med 224 tkr. Årets allmänna kommunalskatt samt preliminär avräkning för 2016 ger minskade skatteintäkter mot budget med 1 994 tkr. Fastighetsavgiften är i stort sett enligt budget, 37 tkr lägre. Finansnettot överstiger budgeten positivt med 1 112 tkr. Utdelningar på aktier och andelar 765 tkr över budget samt lägre räntekostnader med 200 tkr förklarar den stora skillnaden. Övergripande personalkostnader för kommunen, vilket utgörs av pensioner och försäkringar samt vissa poster som inte kan hänföras till någon särskild förvaltning, uppgår till 395 tkr över budget. Förvaltningarnas avvikelser finns att läsa om under respektive verksamhetsberättelse.

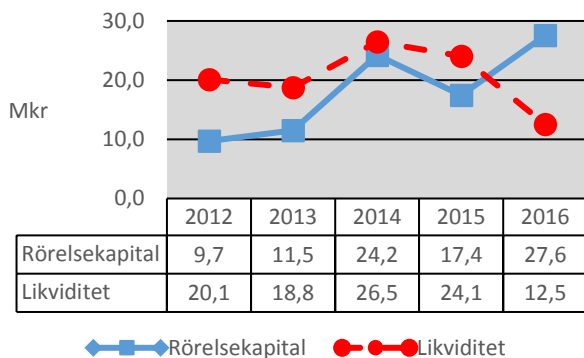
KASSAFLÖDE, RÖRELSEKAPITAL OCH LIKVIDITET

Förändringen av likvida medel under året uppgår till minus 11 523 tkr och fördelar sig enligt nedan:

Löpande verksamhet	-6 139
Nettoinvesteringar	-4 795
Nyupplåning/amortering, netto	-589
Förändring av likvida medel:	-11 523

Detaljerad kassaflödesanalys finns under kapitlet räkenskaper.

Rörelsekapital och likviditet

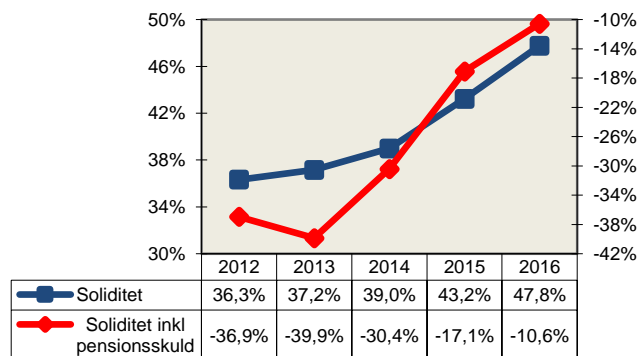


Rörelsekapitalet och likviditeten är ett mått på den ekonomiska styrkan på kort sikt. Ett starkt rörelsekapital möjliggör en hög grad av självfinansiering utav investeringar. För Boxholms kommun har rörelsekapitalet ökat för året och uppgår på bokslutsdagen till 27,6 mkr. Likviditeten har istället minskat och uppgår på bokslutsdagen till 12,5 mkr.

SOLIDITET

Soliditeten visar hur stor andel av kommunens totala tillgångar som finansierats med eget kapital. Måttet visar ekonomisk styrka på lång sikt. Soliditeten för kommunen exklusive dotterbolag uppgår till 47,8 % vilket är en förbättring med 4,6 % jämfört med föregående år. Soliditeten inklusive pensionskund är -10,6 %. Även här har en förbättring skett. Soliditeten inklusive pensionskund har förbättrats med 6,5 % mot föregående år. Pensionskulderna ingår i kommunens ansvarsförbindelse och ligger utanför balansräkningen. Pensionskulderna har minskat med 4,4 mkr och fortsätter att minska i takt med att utbetalningar sker.

Soliditet



AVSTÄMNING FINANSIELLA MÅL

Uppnå målen	Ja	Nej
Resultatet i relation till skatteintäkter och kommunalekonomisk utjämnings ska uppgå till minst 2 procent. Detta ska uppnås över mandatperioden 2015-2018.	X	
I en jämförelse över planperioden ska soliditetens utveckling vara stigande för att motsvara en god ekonomisk hushållning. Senast 2018 ska soliditeten uppgå till minst 40 procent och på sikt ska den uppgå till genomsnittet för rikets kommuner, cirka 54 %.	X	
1 mkr av årets skatteintäkter och kommunalekonomiska utjämnings ska sättas av till oförutsedda kostnader. Dessa medel får sedan användas och fördelas under innevarande år.	X	

Resultatet för år 2016 är över uppsatt resultatmål. Årets resultat uppgår till 2,9 % av skatteintäkter

och kommunalekonomisk utjämning, att jämföra med målet på 2 %. För de första två åren i mandatperioden uppgår resultatet till 3,8 %. Det är dock svårt att redan nu förutspå om resultatmålet för hela mandatperioden 2015-2018 kommer att uppnås men per bokslutsdagen 2016-12-31 får målet anses uppnått.

För att uppnå soliditetsmålet ska den vara stigande över planperioden och uppgå till minst 40 % vid utgången av 2018. Soliditeten uppgår per 161231 till 47,8 % och därmed anses målet uppnått. Det är dock svårt att förutspå soliditetens utveckling för de kommande två åren i planperioden. En god ekonomisk hushållning beräknas som uppnådd om soliditeten stiger över tid.

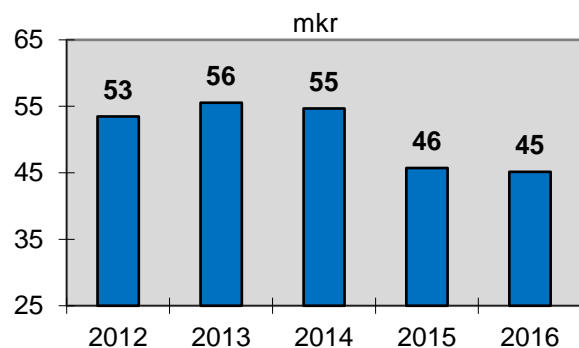
Avsättning till oförutsedda kostnader har gjorts med 1 mkr av skatter och kommunalekonomiska utjämnings. Av dessa medel har 630 tkr använts för bidrag till föreningar och 400 tkr har tilldelats äldreomsorgen för nattsjuksköterskeverksamhet. Målet är uppfyllt.

LÅNESKULD

Kommunens långfristiga låneskuld uppgår vid årsskiftet till 45,1 mkr vilket är en minskning med 0,6 mkr. Två lån på tillsammans 18 mkr har omsatts under året. Inga nya lån har tagits upp. Löpande amorteringar har gjorts och uppgår till 0,6 mkr.

Kommunen har under året tagit upp en checkkredit på 10 mkr. Checkkrediten har dock inte behövt utnyttjats utan finns som en buffert. Orsaken till att en checkkredit åter tagits upp är kommunens stora fordringar på Migrationsverket där utbetalningarna släpar 1-1,5 år. Fordran på Migrationsverket uppgår på bokslutsdagen till 29 mkr.

Låneskuld



BORGENSÅTAGANDE OCH ÖVRIGA ANSVARFÖRBINDELSER

Kommunens totala ansvarsförbindelser uppgår till 398 442 tkr. Borgensåtagandet gentemot dotter-

bolaget AB Boxholmshus uppgår på bokslutsdagen till 227 992 tkr. Borgensåtagandet gentemot föreningar är 10 896 tkr.

Bland kommunens totala ansvarsförbindelser finns även pensionsåtagandet och den solidariska borgen för lån tagna hos Kommuninvest. Dessa uppgår till 112 920 tkr respektive 44 500 tkr. Se not 18 för ytterligare detaljer.

INVESTERINGS- OCH EXPLOATERINGS-VERKSAMHET

För 2016 uppgår kommunens investeringar till 5 274 tkr, vilket överskrider budgeten med 804 tkr. De förvaltningar som ej förbrukat hela budgetramen är Kultur- och turismnämnden (+9 tkr), Räddningstjänsten (+15 tkr) samt Byggnadsnämnden (+330 tkr). Byggnadsnämnden avviker mest där uppgradering av programmet Byggreda fanns budgeterat men ingen investering är genomförd under året. De förvaltningar som överskridit sin budgetram är Kommunledningsförvaltningen (-68 tkr) Barn- och utbildningsutskottet (-71 tkr) samt Äldreomsorgen (-508 tkr). Investeringar till upprustning av ventilation för Dental fanns inte med i Äldreomsorgens budget vilket utgör större delen av deras överskridna investeringsram. De förvaltningar som saknade investeringsbudget var IFO och BeOm. Investeringar som är gjorda utan investeringsbudget är bland annat uppstart av ungdomsboendet Idun som finns inom BeOms verksamheter.

Årets investeringar fördelar sig enligt följande:

Bredband	1 138 tkr
Fastighetsförbättringar Bjursdalen	698 tkr
Inventarier ÄO	686 tkr
Gatu- och trafikinvesteringar	486 tkr
Inventarier BUU	404 tkr
Inventarier Idun	308 tkr
Personbil Räddningstjänsten	235 tkr
Renovering väntkurer Resecentrum	228 tkr
Lås/larm ÄO	197 tkr
Fastighetsförbättringar Bankhuset	186 tkr
Ombyggnad hörsal Stenbockskolan	131 tkr
Utegyms	130 tkr
Inventarier kommunledningskontoret	109 tkr
Inventarier BEOM	84 tkr
Slöjdmaskiner BUU	73 tkr
Laddstolpe elbil	64 tkr
Färdigställande av Rinnagården	63 tkr
Maskiner ÄO	46 tkr
Isbana	9 tkr
Summa årets investeringar	5 274 tkr

Under året har det påbörjats investeringar som ej är slutförda. Dessa redovisas som pågående projekt och fördelar sig enligt följande:

Äldreboende 2020	61 tkr
Maskiner gym - Äldreomsorgen	33 tkr
Inventarier Ugglan	11 tkr
Summa pågående projekt	105 tkr

Några större förändringar gällande kommunens exploateringsverksamhet har inte skett under året.

FÖRVALTADE STIFTELSE

Specifikation (tkr) av förvaldade stiftelser per 2016-12-31, (1 404 tkr år 2015):

Stiftelsen C O W Burén och hans fru	
L Buréns donationsfond	31
Stiftelsen Simon Appelmans donation	37
Stiftelsen Boxholms skolors samfond	209
Stiftelsen Sociala samfonden	240
Stiftelsen Syskonen Holmqvists minnesfond	928
SUMMA	1 445

Avkastningen för de mindre stiftelserna saknas helt för år 2016. Stiftelsen Boxholms skolors samfond och Stiftelsen Sociala samfonden har sedan tidigare en gemensam placering med Boxholms kommun på totalt 500 tkr. Anledningen till samplacering är att utbudet av placeringsalternativ ökar med en större kapitalbas. Placeringen löper ut år 2017.

Avkastningen i Stiftelsen Syskonen Holmqvist Minnesfond uppgick till 68 tkr för år 2015. Utdelning har därför kunnat göras under året med ett belopp på 49 tkr. Den tidigare samplaceringen med Boxholms kommun har avslutats då detta strider mot kommunens finanspolicy. Stiftelsen har istället en egen placering med samma inriktning som tidigare. Placerat belopp uppgår till 896 tkr och marknadsvärdet var på bokslutsdagen 904 tkr.

FRAMTID

Årets resultat avviker något positivt mot lagd budget. Det är svårt att se några enskilda poster som orsaker till den positiva budgetavvikelsen. Från

att budgeten för år 2016 beslutades så har det hänt mycket saker i vår omvärld. Kommunen har till exempel startat ett helt nytt boende för ensamkommande barn, något som inte fanns med i budgeten. Som en följd av detta har personalkostnaderna ökat men även intäkterna från Migrationsverket vilket gör att det blir svårt att jämföra budget mot utfall. Kommunen har även varit mellanhand för ett flertal evakueringsboenden under första delen av 2016 vilket gör att resultaträkningen blåses upp ytterligare både på intäkts- och kostnadssidan. På grund av få resurser har någon djupare analys av resultatet inte kunnat göras.

Den nya budgetprincip som infördes till år 2015 har till stor del använts även till budget 2017. Snittkostnaden för tidigare år utgör basen för fördelning av budgetramar med justering för tillkommande/avvecklade verksamheter. Något slutligt budgetdokument för år 2017 fanns dock inte klart vid årsskiftet. Ekonomikontoret har under flera år haft för få resurser. Ett personalbyte ihop med detta har gjort att någon slutlig budget för 2017 inte kunnat tas fram enligt beslutad tidplan. De ramar som beslutades av Kommunfullmäktige i december 2016 stämmer inte helt med respektive förvaltnings rambehov. Extra budgetarbete har fått läggas i början av år 2017, något som inte är optimalt eftersom det krockar med framtagande av årsbokslut och årsredovisning. Ekonomiavdelningen blir en flaskhals, arbetsbelastningen blir väldigt hög och risken för fel ökar. Att gå in i ett nytt år utan budget och inte kunna följa upp kommunens verksamheter på ett bra sätt får inte upprepas. Ekonomikontoret måste ha resurser för att tillsammans med förvaltningscheferna kunna ta fram en väl genomarbetad budget i god tid innan årsskiftet. Budgeten är ett viktigt styrdokument för kommunen men saknades nu vid ingången av år 2017.

Befolkningstillväxten har fortsatt att öka. Från 1:e november 2015 till 1:e november 2016 har befolkningen ökat med 35 personer att jämföra med en ökning på 6 personer året innan. Ser vi till kalenderåret 2016 är inrikes flyttningsöverskott negativt med 27 (-28) personer. Invandringsöverskottet är plus 52 (26) och födelseöverskottet visar ett plus på 19 (7) personer.

RESULTATRÄKNING

belopp i tusen kr

		2016	2015
Verksamhetens intäkter		108 718	73 471
varav jämförelsestörande post		6 849	4 436
Verksamhetens kostnader		-383 637	-331 059
varav jämförelsestörande post		-6 849	-2 599
Av- och nedskrivningar		-8 669	-6 067
Verksamhetens nettokostnader	not 1	-283 587	-263 655
Skatteintäkter	not 2	221 170	208 529
Generella statsbidrag och utjämning	not 3	70 008	68 740
Finansiella intäkter	not 4	1 577	705
Finansiella kostnader	not 5	-770	-1 292
Skatteintäkter och finansnetto		291 985	276 682
Resultat		8 398	13 027

BALANSRÄKNING

belopp i tusen kr

		2016-12-31	2015-12-31
<u>TILLGÅNGAR</u>			
Anläggningstillgångar:			
Immateriella tillgångar	not 6	-	-
Markreserv	not 7	2 101	2 311
Fastigheter och anläggningar	not 8	83 353	88 414
Maskiner, inventarier och fordon	not 9	9 747	8 150
Finansiella tillgångar	not 10	27 026	27 046
Summa anläggningstillgångar		122 227	125 921
Omsättningstillgångar:			
Exploateringar	not 11	2 560	2 553
Kortfristiga fordringar	not 12	56 281	41 962
Kassa och bank	not 13	12 531	24 054
Summa omsättningstillgångar		71 372	68 568
SUMMA TILLGÅNGAR		193 599	194 489
<u>EGET KAPITAL, AVSÄTTNINGAR OCH SKULDER</u>			
Eget kapital:			
IB eget kapital		84 075	68 212
Justering eget kapital		-	2 836
Årets resultat		8 398	13 027
Summa eget kapital	not 14	92 473	84 075
Avsättningar:			
Avsättningar	not 15	12 175	13 534
Summa avsättningar		12 175	13 534
Skulder:			
Långfristiga skulder	not 16	44 500	44 200
Kortfristiga skulder	not 17	44 451	52 680
Summa skulder		88 951	96 880
SUMMA EGET KAPITAL, AVSÄTTNINGAR OCH SKULDER		193 599	194 489
<u>ANSVARSFÖRBINDELSER</u>			
Ansvars- och borgensförbindelser:	not 18	398 442	374 301

KASSAFLÖDESANALYS

belopp i tusen kr

	2016	2015
DEN LÖPANDE VERKSAMHETEN		
Årets resultat	8 398	13 027
Justering för ej likviditetspåverkande poster	not 19 7 889	5 718
Minskning av avsättningar på grund av utbetalningar	-780	-250
Medel från verksamheten före förändring av rörelsekapitalet	15 508	18 495
Förändring av kortfristiga fordringar (ökning(-)/minskning(+))	-14 320	-9 820
Förändring av kortfristiga skulder (ökning+)/minskning(-))	-7 319	14 192
Förändring av exploateringsfastigheter (ökning(-)/minskning(+))	-7	-
KASSAFLÖDE FRÅN DEN LÖPANDE VERKSAMHETEN	-6 139	22 868
INVESTERINGSVERKSAMHETEN		
Försäljning av markreserv och fastigheter	364	3 635
Investering i fastigheter och anläggningar	-2 109	-7 442
Investering i materiella tillgångar	-3 111	-3 089
Försäljning av materiella tillgångar	62	-
Investering i finansiella tillgångar	-1 600	-12 386
Försäljning av finansiella tillgångar	1 600	2 889
KASSAFLÖDE FRÅN INVESTERINGSVERKSAMHETEN	-4 795	-16 394
FINANSIERINGSVERKSAMHETEN		
Upplåning		
Amortering av långfristiga skulder	-609	-8 909
Utlåning		
Minskning av långfristiga fordringar	20	20
KASSAFLÖDE FRÅN FINANSIERINGSVERKSAMHETEN	-589	-8 889
ÅRETS KASSAFLÖDE	-11 523	-2 415
Likvida medel vid årets början	24 054	26 469
Likvida medel vid årets slut	12 531	24 054
FÖRÄNDRING AV LIKVIDA MEDEL	-11 523	-2 415

NOTFÖRTECKNING

belopp i tusen kr

Not 1 Verksamhetens nettokostnad

	<u>2016</u>	<u>2015</u>
Verksamhetens intäkter exklusive realisationsvinster	108 519	73 471
varav jämförelsestörande post ¹⁾	6 849	4 436
Realisationsvinster avyttrade anläggningstillgångar	199	-
Verksamhetens intäkter	108 718	73 471
Verksamhetens driftkostnader exklusive realisationsförluster	383 637	330 038
varav jämförelsestörande post ²⁾	6 849	2 599
Realisationsförluster avyttrade anläggningstillgångar	-	1 022
Avskrivningar	6 625	6 067
Nedskrivningar	2 044	-
Verksamhetens kostnader	392 306	337 126
Verksamhetens nettokostnad	283 587	263 655

1) Jämförelsestörande post för 2016 avser intäkt för evakueringsboende, 6 849 tkr. Jämförelsestörande post för 2015 avser återbetalning från Fora för AFA försäkringar, 1 837 tkr, samt intäkt för evakueringsboende, 2 599 tkr.

2) Jämförelsestörande post för 2016 avser kostnad för evakueringsboende, 6 849 tkr. Jämförelsestörande post för 2015 avser kostnad för evakueringsboende, 2 599 tkr.

Not 2 Skatteintäkter

	<u>2016</u>	<u>2015</u>
Allmän kommunalskatt	222 041	208 708
Skatteavräkning ¹⁾	-871	-179
Summa skatteintäkter	221 170	208 529

1) Definitiv slutavräkning för 2015 slutade på plus 456 tkr, tidigare uppbokat 229 tkr, resultatteffekt plus 224 tkr. Preliminär slutavräkning för 2016 beräknas bli minus 1 095 tkr.

Resultatteffekt 2016 = 224 - 1 095 = - 871 tkr

Not 3 Generella statsbidrag och utjämning

	<u>2016</u>	<u>2015</u>
Inkomstutjämningsbidrag	53 580	54 537
Strukturbidrag	-	553
Kostnadsutjämningsbidrag	1 903	3 014
Kommunal fastighetsavgift	12 318	12 209
Generella bidrag från staten	4 875	2 217
Regleringsavgift	-182	-206
Avgift till LSS-utjämningen	-2 485	-3 584
Summa generella statsbidrag och utjämning	70 008	68 740

Not 4 Finansiella intäkter

	<u>2016</u>	<u>2015</u>
Utdelning aktier och andelar	768	3
Vinst vid avyttring av finansiella anläggningstillgångar	50	-
Ränteintäkter placeringar	-	9
Ränteintäkter lån	13	18
Övriga ränteintäkter	4	9
Övriga finansiella intäkter	742	666
Summa finansiella intäkter	1 577	705

Not 5 Finansiella kostnader

	<u>2016</u>	<u>2015</u>
Förlust avyttring finansiella anläggningstillgångar	-	226
Räntor anläggningslån	685	988
Övriga räntekostnader	3	2
Bankkostnader	81	76
Övriga finansiella kostnader	1	1
Summa finansiella kostnader	770	1 292

NOTER TILL BALANSRÄKNING

belopp i tusen kr

Not 6 Immateriella tillgångar

	<u>2016</u>	<u>2015</u>
Ingående anskaffningsvärden	753	753
Utgående anskaffningsvärden	753	753
Ingående ackumulerade avskrivningar	-753	-720
Årets avskrivningar	-	-33
Utgående ackumulerade avskrivningar	-753	-753
Utgående balans	0	0

Not 7 Markreserv

	<u>2016</u>	<u>2015</u>
Ingående anskaffningsvärden	2 311	3 004
Årets försäljningar	-210	-692
Utgående anskaffningsvärden	2 101	2 311

Not 8 Fastigheter och anläggningar

	<u>2016</u>	<u>2015</u>
Ingående anskaffningsvärden	180 014	175 723
Årets inköp	2 109	7 442
Årets försäljningar	-	-3 152
Utgående anskaffningsvärden	182 123	180 014
Ingående ackumulerade avskrivningar	-91 600	-86 933
Årets avskrivningar	-7 171	-4 756
Årets försäljningar	-	90
Utgående ackumulerade avskrivningar	-98 770	-91 600
Utgående balans	83 353	88 414

Not 9 Maskiner, inventarier och fordon

	<u>2016</u>	<u>2015</u>
Ingående anskaffningsvärden	29 973	27 813
Årets inköp	3 111	3 089
Årets försäljningar	-195	-929
Utgående anskaffningsvärden	32 890	29 973
Ingående ackumulerade avskrivningar	-21 823	-20 572
Årets avskrivningar	-1 334	-1 277
Årets försäljningar	14	27
Utgående ackumulerade avskrivningar	-23 143	-21 823
Utgående balans	9 747	8 150

Operationell leasing

Framtida minimileasingavgifter förfaller enligt följande:

Inom 1 år	1 694	409
Senare än 1 år men inom 5 år	948	4 155
Senare än 5 år	0	0

Not 10 Finansiella tillgångar

<u>Aktier:</u>	<u>2016</u>	<u>2015</u>
Sveriges Kommuner och Landsting	1	1
AB Boxholmshus	8 900	8 900
Rederi AB s/s Boxholm II	50	50
VÖKBY Bredband AB	1 350	1 350
Östsvenska Yrkeshögskolan	50	50
Summa aktier	10 351	10 351
<u>Andelar:</u>		
Föreningen Folkets Hus	36	36
Stiftelsen Boxholms Bruksmuseum	50	50
Kommuninvest ekonomisk förening	4 790	4 790
Summa andelar	4 875	4 875
<u>Placeringar:</u>		
Carnegie Strategifond	3 346	2 450
Swedbank Spax Asien ¹⁾	-	1 600
Kalenderstrategi Carnegie ¹⁾	600	600
Exceed Stiborobligation ¹⁾	100	100
Kalenderstrategi Kina ¹⁾	1 050	1 050
VAL Carnegie Corporate Bond ¹⁾	1 800	1 800
Företagsobligationsfond Handelsbanken	1 104	400
Summa placeringar	8 000	8 000
Teoretiskt marknadsvärde placeringar:	8 429	8 207
<i>1) Placeringarna är kapitalgaranterade och då erhålls minst det nominella beloppet, dvs. insatt kapital vid löptidens utgång.</i>		
Värdereglering aktier andelar	-126	-126
<u>Långfristiga fordringar:</u>		
AB Boxholmshus	3 000	3 000
Kommuninvest	888	888
Folketshusföreningen	38	58
Summa långfristiga fordringar	3 926	3 946
Summa finansiella tillgångar:	27 026	27 046

Not 11 Exploateringsfastigheter

	<u>2016</u>	<u>2015</u>
Ingående balans	2 553	2 553
Exploateringsinkomster	-233	-
Exploateringsutgifter	240	-
Utgående balans	2 560	2 553

Not 12 Kortfristiga fordringar

	<u>2016</u>	<u>2015</u>
Kundfordringar	1 614	1 518
Värdereglering kundfordringar	-	-76
Fordran fastighetsavgift	10 349	9 725
Fordran koncernföretag	2 717	1 285
Momsfordran	3 291	1 760
Övriga fordringar	640	274
Förutbetalda kostnader och upplupna intäkter	37 670	27 475
Utgående balans	56 281	41 962

Not 13 Kassa och Bank

	<u>2016</u>	<u>2015</u>
Kassa	4	1
Swedbank	12 527	24 052
Kontantkonto Carnegie	1	1
Utgående balans	12 531	24 054

Not 14 Eget kapital

	<u>2016</u>	<u>2015</u>
<i>Anläggningsskapital:</i>		
Anläggningstillgångar	122 227	125 921
Anläggningsslån inklusive kortfristig lånedel	-45 136	-45 745
Summa avsättningar	-12 175	-13 534
Summa anläggningsskapital	64 916	66 641
<i>Rörelsekapital:</i>		
Omsättningstillgångar	71 372	68 568
Kortfristiga skulder exklusive kortfristig lånedel	-43 815	-51 135
Summa rörelsekapital	27 557	17 434
Summa anläggningsskapital + rörelsekapital	92 473	84 075
<i>Förändring av eget kapital:</i>		
Eget kapital 1/1	84 075	68 212
Justering eget kapital ¹⁾	-	2 836
Årets resultat	8 398	13 027
Summa eget kapital 31/12	92 473	84 075

1) Justering av eget kapital avser medlemsinsatser som gjorts till Kommuninvest mellan åren 2012-2014. Utfärdat bevis om medlemsinsats per den 31/12 2015 stämde överens med saldot på konto 13223 - Kommuninvest ekonomisk förening som återfinns under finansiella tillgångar.

Not 15 Avsättningar

	<u>2016</u>	<u>2015</u>
Avsatt till pensioner exklusive individuell del	4 046	4 205
Avsatt till pensioner ÖK-SAP	254	562
Avsatt till individuella pensionslösningar	2 237	2 502
Särskild löneskatt på pensionsavsättning	1 043	1 156
Avsatt till täckande av avfallsanläggning Åsbodalen	3 095	3 610
Avsatt till KNUT ekonomisk förening	1 500	1 500
Utgående balans	12 175	13 534

Aktualiseringsgrad pensioner 97 %.

Överskottsmedel i försäkringen 239 tkr.

Not 16 Långfristiga skulder

	<u>2016</u>	<u>2015</u>
Ingående balans	44 200	53 745
Amorteringar och inlösen	-609	-8 909
Omklassificering från långt till kort lån	909	-636
Utgående balans	44 500	44 200

Not 17 Kortfristiga skulder

	<u>2016</u>	<u>2015</u>
Kortfristig del av låneskuld ¹⁾	636	1 545
Övriga kortfristiga skulder ²⁾	10	4 027
Leverantörsskulder	9 963	9 734
Moms och särskilda punktskatter	32	48
Personalens skatter, avgifter och löneavdrag	3 309	2 952
Skulder till staten	523	466
Upplupna semesterlöner inklusive sociala avgifter	9 523	9 055
Upplupna pensionskostnader inkl löneskatt	8 765	7 960
Upplupna räntekostnader	67	81
Upplupna arbetsgivaravgifter	3 985	3 516
Förutbetalda skatteintäkter	642	142
Övriga upplupna kostnader och förutbetalda intäkter	6 994	13 153
Utgående balans	44 451	52 680

1) Kortfristig del av låneskuld avser planerad amortering på befintliga lån nästa år.

2) För år 2015 avser 4 000 tkr en skuld i samband med förvärv av en fastighet.

Not 18 Ansvarsförbindelser

	2016	2015
Pensionsåtaganden ¹⁾	112 920	117 300
Borgensåtaganden AB Boxholmshus	227 992	199 656
Borgensåtaganden Kommunalförbundet ITSAM	2 454	1 849
Borgensåtaganden föreningar	8 377	10 896
Engagemang Kommuninvest ²⁾	44 500	44 600
Summa ansvarsförbindelser	398 442	374 301

1) Löneskatt på pensionsåtaganden inräknat

2) Boxholms kommun har i augusti 1994 ingått en solidarisk borgen såsom för egen skuld för Kommuninvest i Sverige AB:s samtliga nuvarande och framtida förpliktelser. Samtliga 286 kommuner och landsting/regioner som per 2016-12-31 var medlemmar i Kommuninvest ekonomisk förening har ingått likalydande borgensförbindelser.

Vid en uppskattning av den finansiella effekten av Boxholm kommuns ansvar enligt ovan nämnd borgensförbindelse, kan noteras att per 2016-12-31 uppgick Kommuninvest i Sverige AB:s totala förpliktelser till 346 091 313 tkr och totala tillgångar till 338 153 309 tkr. Boxholms kommuns andel av de totala förpliktelserna uppgick till 327 585 tkr och andelen av de totala tillgångarna uppgick till 319 902 tkr.

Mellan samtliga medlemmar i Kommuninvest ekonomisk förening har ingåtts ett regressavtal som reglerar fördelningen av ansvaret mellan medlemmarna vid ett eventuellt ianspråktagande av ovan nämnd borgensförbindelse. Enligt regressavtalet ska ansvaret fördelas dels i förhållande till storleken på de medel som respektive medlem lånat av Kommuninvest i Sverige AB, dels i förhållande till storleken på medlemmarnas respektive insatskapital i Kommuninvest ekonomisk förening.

Not 19 Specifikation av ej likviditetspåverkande poster

	2016	2015
Justering för av- och nedskrivningar	8 669	6 067
Justering för gjorda avsättningar	-580	-1 370
Justering för övriga ej likviditetspåverkande poster	-199	1 022
Summa ej likviditetspåverkande poster	7 889	5 718

REDOVISNINGSPRINCIPER OCH KOMMENTARER

Årsredovisningen är upprättad i enlighet med lagen om kommunal redovisning. Boxholms kommun följer god redovisningssed och tillämpliga delar av de rekommendationer som Rådet för kommunal redovisning (RKR) ger ut.

Från och med 2014 använder Boxholms kommun en ny princip gällande redovisning av intäkter från Migrationsverket. Det innebär att intäkter redovisas den månad de tillhör och fordringar bokas upp som ej utbetalda ersättningar.

Det statsbidrag som erhöles i slutet av år 2015, för att hantera rådande flyktingsituation, har intäktsförts med resterande 12/16-delar under året. Kommunens kostnader började öka i september 2015 varför 4/16-delar intäktsfördes förra året.

PENSIONER

Pensionsåtaganden för anställda i kommunen är beräknade enligt RIPS07 och redovisas enligt blandmodellen. Det innebär att pensionsförpliktelser intjänade före 1998 samt andra pensionsförpliktelser redovisas som ansvarsförbindelse. Pensionsförpliktelser som intjänats från och med 1998 redovisas som avsättning. Kommunens aktualiseringsgrad gällande anställd personals tidigare pensionsgrundande anställningar uppgår till 97 %. Aktualisering är arbetet med att utreda tid och lön som påverkar den kommande pensionen.

JÄMFÖRELSESTÖRANDE POSTER

När det förekommer jämförelsestörande poster särredovisas de i not till respektive post i resultaträkningen. Som jämförelsestörande betraktas poster som är sällan förekommande och överstiger 500 tkr.

SKATTEINTÄKTER

Den preliminära slutavräkningen för skatteintäkter följer RKR:s rekommendation 4.2. Det innebär att Boxholms kommun använder SKL:s decemberprognos för slutskatteavräkning. Efter bokslutets upprättande har SKL i sin februariprognos publicerat ett utfall för kommunen som innebär ökade skatteintäkter med 1 313 tkr för år 2016.

ANLÄGGNINGSTILLGÅNGAR

Tillgångar avsedda för stadigvarande bruk eller som bedöms ha en nyttjandeperiod om minst tre år klassas som anläggningstillgång om värdet uppgår till minst ett halvt prisbasbelopp. Linjär avskrivning tillämpas, det vill säga lika stora nomi-

nella belopp varje år. Avskrivning påbörjas när tillgången tas i bruk. För materiella och immateriella anläggningstillgångar används avskrivningstider mellan 3 och 20 år. På mark och pågående projekt görs ingen avskrivning.

Boxholms kommun frångår RKR:s rekommendation gällande redovisning av investeringsbidrag. Kommunen redovisar investeringsbidrag så att de reducerar det bokförda värdet av tillgångarna.

Från och med 2014 ska, enligt RKR, komponentavskrivning tillämpas för tillgångsslagen fastigheter, byggnader och gator och parker. Boxholms kommun tillämpar komponentavskrivning från år 2015 men endast på nya investeringar. Fastigheter delas in i följande komponenter:

Komponent	Nyttjandeperiod
Mark	0
Markarbeten, utemiljö	40
Stomme, grund	100
Fasad, balkong, yttertak	40
Fönster, ytterdörrar	40
El, vvs, ventilation, IT	50
Tekniska installationer, maskiner	20
Ytskick	20
Snickeri	40

FINANSIELLA TILLGÅNGAR

Samtliga av kommunen placerade pensionsmedel är klassificerade som finansiella anläggningstillgångar. Förvaltningen av pensionsmedlen regleras i enlighet med kommunfullmäktiges placeringspolicy Kfm 2016-04-11 §33. Placeringarna värderas till anskaffningsvärdet.

LEASING

Vad gäller leasing sker redovisning i enlighet med riktlinjer från RKR. Samtliga leasingavtal är operationella och endast avtal med avtalstid överstigande 3 år redovisas.

SEMESTERLÖNESKULD

Semesterlöneskuden beräknas per balansdagen 31 december. För lärare och upphållsanställda är semesterlöneskuden beräknad på annat sätt än övrig personal på grund av annan intjänandeperiod.

AVSÄTTNINGAR

Kommunen har under tidigare år gjort avsättningar för täckning av Åsbodalens avfallsanläggning. Deponering på avfallsanläggningen upphörde januari 2005. Täckning ska enligt beslut från Länsstyrelsen vara utförd så snart som möjligt, dock senast 2025. Kvarvarande kostnad för täckning beräknas enligt utredning uppgå till 6 835 tkr.

SAMMANSTÄLLD REDOVISNING

I den kommunala koncernen ingår bolag där kommunen har minst 20 % inflytande. Kommunkoncernens ägarandelar framgår av organisationsöversikten på sidan 5. Konsolidering har skett enligt proportionell förvärvsmetod.

KOMMUNFULLMÄKTIGE

KOMMUNFULLMÄKTIGE

ÅRETS HÄNDELSER

Även 2016 har präglats av flyktingmottagandet. Den akuta fasen gick snabbt över i en fas där situationen skulle hanteras på längre sikt. Från början rena praktiska saker som tak över huvudet, mat och sängplatser. Därefter bra och ekonomiskt hållbara placeringar.

Socialutskottets verksamheter, Individ- och familjeomsorgen och Behandling- och omsorg fick i uppdrag att se över hemtagande av externa placeringar och har gjort ett bra arbete för att lösa alla praktiska frågor kring hemtagandet av alla ensamkommande flyktingbarn. Resultatet av arbetet blev minskade kostnader som påverkat 2016 års resultat med positiv inverkan. Utan detta goda arbete som gjordes skulle kommunen ha redovisat en högre negativ budgetavvikelse för verksamheten ensamkommande barn. Den största ekonomiska effekten kommer ske under 2017.

Den osäkra och svajiga ekonomin till följd av flyktingmottagandet tillsammans med den stora besparing som gjordes 2014 på ekonomiavdelningen, har gjort att även ekonomiavdelningen har prövats hårt under året.

Vidare bör nämnas det stora engagemang som präglat barnomsorgen. Deras LEAN-projekt för att komma till rätta med arbetsmiljöproblem tillhör ett arbete som verkligen förtjänar att lyftas fram. Engagemanget har gjort att kommunen kunnat erbjuda bra barnomsorg till alla barn trots den stora tillströmningen av nya barn under året.

Andra arbetsinsatser som har gjorts under året är skolans pågående kvalitetsarbete. Kommunens äldreomsorg som år efter år ligger i topp i alla jämförelser har fortsatt hög kvalitet på utfört arbete. Den nya tjänsten som kost- och inköpschef har fallit väl ut och blivit ett eget ansvarsområde under kommunstyrelsen. Plan- och bygg frågorna har också haft högkonjunktur under 2016 vilket bådar gott för kommunens målsättning att fortsätta att växa.

Det finns fler verksamheter som inte nämnts men som också gjort ett bra arbete under året. Detta gäller även kommunens bolag.

Ett Kommunalt IT-infrastrukturprogram har beslutats av kommunfullmäktige. Ett beslut som visar att kommunen är en modig framtidskommun som vågar satsa.

FRAMTID

Byggandet är fortfarande en högt prioriterad fråga. Beslutet att sänka kommunens tomtpriser ser ut att ha fått avsedd effekt med förhoppning om att det kommer att sätta fart på det privata bostadsbyggandet. Kommunen måste kunna erbjuda bostäder till alla som vill bo här för att kommunen ska kunna fortsätta att växa.

Arbetet med projektet "Äldreboende 2020" har kommit en bra bit på väg under året. Den många gånger uttalade oron för att i framtiden klara bemanningsfrågan är nu här. Det har blivit mycket påtagligt i stort sett vid alla rekryteringar hur svårt det är att hitta utbildade erfarna medarbetare som klarar alla de arbetsuppgifter som ligger på tjänstemän i små kommuner.

Driftredovisning

Tkr	Bokslut 2014	Bokslut 2015	Bokslut 2016	Budget 2016
Intäkter	0	0	0	0
Personal- kostnader	-131	-145	-114	-148
Övriga kostnader	-284	-334	-234	-332
Nettokostnad	-415	-479	-348	-480
Budget avvikelse	2	-20	132	

KOMMUNREVISION

ÅRETS HÄNDELSE

Revisorernas uppgift är att på kommunfullmäktiges uppdrag årligen granska all verksamhet som bedrivs inom nämndernas och kommunstyrelsens verksamhetsområden. Den övergripande revisionsuppgiften är att granska om nämnder och kommunstyrelsen fullgör sina uppdrag från fullmäktige. Lekmannarevisorer granskar den verksamhet som bedrivs i kommunala bolag. Revisorerna biträds av sakkunniga biträden från KPMG AB.

Granskning har skett i enlighet med fastställd revisionsplan som utgår från den årliga risk- och väsentlighetsanalysen som revisorerna utför.

Revisorerna har under året haft möten med företrädare från nämnder och styrelser. Regelbundna träffar har genomförts med kommunfullmäktiges presidium. Nämndernas och styrelsens verksamheter följs genom att revisorerna tar del av handlingar och protokoll. Revisorernas rapporter över utförd granskning tillställs förutom granskad nämnd/styrelse även kommunfullmäktige.

Under 2016 har revisorerna deltagit i revisionsnätverket Östrev's seminarier kring utveckling av revisionsprocessens grundläggande granskning.

FRAMTID

Revisorerna fortsätter att vidareutveckla revisions- och kommunikationsprocesserna. Det dialogbaserade arbetssättet kommer att fortsätta och utvecklas ytterligare.

Driftredovisning

Tkr	Bokslut 2014	Bokslut 2015	Bokslut 2016	Budget 2016
Intäkter	0	0	0	0
Personal-kostnader	-169	-105	-132	-151
Övriga kostnader	-256	-299	-281	-249
Nettokostnad	-426	-404	-413	-400
Budget avvikelse	7	1	-13	

VALNÄMND

ÅRETS HÄNDELSE

Valnämnden har under året inte genomfört några aktiviteter.

Verksamheten lämnar en positiv budgetavvikelse på 1 tkr.

FRAMTID

Fram till nästa valår 2018 kommer nämndens arbete att vara minimalt. Dock kan en eventuell folkomröstning eller dylikt göra att valnämndens arbete behöver startas upp.

Driftredovisning

Tkr	Bokslut 2014	Bokslut 2015	Bokslut 2016	Budget 2016
Intäkter	223	0	0	0
Personal-kostnader	-228	-11	-8	-4
Övriga kostnader	-148	0	0	-5
Nettokostnad	-153	-11	-8	-9
Budget avvikelse	-143	4	1	

ÖVERFÖRMYNDARE

ÅRETS HÄNDELSER

Behovet av gode män och förvaltare har varit på jämförbar nivå som föregående år.

För de huvudmän som har beviljats god man eller förvaltare har det funnits intresserade och lämpliga personer som har kunnat förordnas att utföra uppdragen.

Mottagandet av ensamkommande barn till ungdomsboendena har varit mycket större under innevarande år. Tillsättningen av gode män för ensamkommande barn har fungerat tillfredställande under året. Ensamkommande barn som placeras i andra kommuner har delvis haft kvar samma gode män sedan de kommit till Boxholms kommun.

FRAMTID

Antalet godmanskap bedöms öka med anledning av längre medellivslängd, yngre människor med olika sjukdomar vilket medför att förvaltar- och godmanskap behövs över längre tid.

Kommunens kostnader för arvode till förvaltare och godmän för utförda uppdrag kommer att öka med anledning av att huvudmännen blir yngre och saknar egna medel att betala arvode till sina förvaltare och gode män.

Mottagandet av ensamkommande barn ser ut att minska under 2017 och godmanskapen för dessa barn kommer att minska, i takt med att barnen blir myndiga samt att asylansökningarna kan komma att avslås för vissa.

Driftredovisning

Tkr	Bokslut 2014	Bokslut 2015	Bokslut 2016	Budget 2016
Intäkter	22	22	22	22
Personal- kostnader	-255	-259	-286	-238
Övriga kostnader	-49	-48	-60	-46
Nettokostnad	-282	-286	-324	-263
Budget avvikelse	-36	-34	-62	

KOMMUNSTYRELSE

Förvaltning: Kommunledningsförvaltningen

KOMMUNÖVERGRIPANDE

ÅRETS HÄNDELSER

Ett kommunalt IT infrastrukturprogram för åren 2015-2020 antogs i början av 2016. Nya stödregler gjorde att den befintliga planen fick omarbetas omgående. Arbetet med stödreglerna har pågått hela 2016 och förväntas bli beslutat i februari 2017.

Medborgarundersökningen som gjordes 2015 redovisades under året. Resultatet visar att vi kan vara stolta över vår verksamhet. Svarsfrekvensen på enkäten är dock så låg att resultatet inte är statistiskt säkerställt.

Beslut har tagits om att se över andra sätt att följa upp kommunens verksamhetsresultat.

Fastigheten Bredgård 3:1, med adress Storgatan 18, också benämnt Bankhuset, köptes i slutet av 2015. I och med köpet fick Fritidsgården flytta in i Bankhuset och Boxholmshus fick tillgång till lokalerna där Fritidsgården tidigare funnits. Arkivet i Bankhuset har iordningställts så att kommunens arkiv i brandstationen kan flyttas närmare kommunhuset. Även PRO är nöjda med den lösning som blivit för deras del. Att ha lokalen i samma hus som Fritidsgården upplevs som positivt från båda håll.

Kommunhuset och Bankhuset har samma vatten och värmecentral vilket var ett tungt argument för att förvärva fastigheten. I Bankhuset finns tre hyreslägenheter samt en verksamhetslokal som ger hyresintäkter.

Internkontrollplanen för 2016 beslutades av kommunstyrelsen i februari och har haft fokus på ekonomiska processer.

Kommunstyrelsen har fortsatt att följa upp Barn- och utbildningsutskottets verksamhet och kan se att man på ett bra sätt arbetar med de problem skolinspektionen pekade på 2015.

Kartläggning, analys och åtgärder gällande medarbetarsituationen har genomförts och vi kan konstatera att vi är en bra och attraktiv arbetsgivare.

Fastställda tidsplaner för ekonomiprocessen har följts upp och fungerat enligt plan med undantag för budgetarbetet som inte följt planen. Detta be-

ror på att planeringsförutsättningarna varit extrema i och med flyktingsituationen, ändrade bidragsregler och på att ekonomikontoret fortfarande är underbemannat samt att personalbyte har skett.

Vid 2015 års bokslut kändes det som att det mesta kommit på plats och att det gick riktigt bra med vårt nya sätt att arbeta med budget och ekonomi. År 2016 har vi lärt oss att det aldrig går att slappna av och tro att vi är i mål.

Vår ansökan om energiomställningsbidrag till restvärmeprojektet fick nej av Naturvårdsverket. Arbetet med att kunna ta till vara restvärmerna från OVAKO prioriteras därför ner.

Socialutskottets verksamhetsområde har bra fungerande arbetsrutiner och genomfört ett mycket bra arbete, framförallt genom omförhandling av dyra externa boendeavtal. Arbetet med att skapa egna boenden i kommunen för ensamkommande flyktbarn, istället för dyra externa placeringar, har bidragit till att minska kostnaderna framöver.

MÅL OCH MÅLUPPFYLLELSE

	Ja	Nej
• Öka invånarantalet	X	
• Förbättra företagsklimatet	X	
• Ökat byggande	X	

Förvaltningen föreslog i januari att kommunstyrelsen skulle avsätta särskild tid för uppföljning av beslutade mål och handlingsplaner. Alla verksamheter har under 2016 redovisat sina mål och handlingsplaner för kommunstyrelsen.

Tillgången till bostäder genom ökat byggande och många nya barn har medfört att målet ökat invånarantal har uppnåtts.

Ett bättre företagsklimat har uppnåtts enligt Svensk näringslivs ranking där vi förbättrade kommunens position med nästan 60 placeringar. Detta har vi åstadkommit genom att målmedvetet arbeta med att förbättra dialogen med företagen i kommunen.

EKONOMI

I Rådet för kommunal redovisning RKR 11.4 Materiella anläggningstillgångar, "uttrycks ett explicit krav på tillämpning av komponentsavskrivning."

För kommunledningsförvaltningen innebär det att kommunhuset bokföringsmässigt bytt avskrivningsregler. Tidigare skrevs fastigheten av schablonmässigt på 33 år men har nu istället delats upp i olika komponenter med olika livslängd.

Detta har påverkat resultatet negativt med en nedskrivningskostnad på 888 tkr mot lagd budget. För år 2017 blir avskrivningskostnaderna lägre mot tidigare schablonmässiga avskrivningsprincip.

Bortser vi från dessa nedskrivningskostnader så har kostnaderna för förvaltningen varit 433 tkr bättre än budget. Då ingår även kostnader för Bankhuset som uppgår till 1 074 tkr och inte var budgeterat för.

Kommunstyrelsen har avsatt 1 000 tkr för oförutsedda kostnader. Utfallet blev 1 052 tkr och de stora posterna är: 630 tkr i bidrag till föreningar och 400 tkr på äldreomsorgen för utökad nattsjuksköterskeorganisation. Detta efter att Mjölby sagt upp samarbetet med att kunna köpa tjänsten för nattsjuksköterska.

FRAMTID

Under 2016 har kommunens och AB Boxholms hus organisation utretts. Ett gemensamt förslag har tagits fram som kan medföra vissa organisationsförändringar under 2017.

En stor utmaning som vi delar med andra kommuner är bemanningssituationen. Svårigheten att rekrytera vissa yrkeskategorier har funnits en tid.

Det börjar nu även märkas på alla typer av rekryteringar, även de som tidigare var många sökanden till. Under 2015-2016 har problem med ledning och styrning av ITSAM varit påtaglig men förhoppningsvis kommer det rättas till under kommande år.

Driftredovisning

Tkr	Bokslut 2014	Bokslut 2015	Bokslut 2016	Budget 2016
Intäkter	7 344	9 321	12 842	4 456
Personal- kostnader	-10 981	-12 347	-13 335	-13 280
Övriga kostnader	-28 073	-28 375	-35 248	-26 462
Nettokostnad	-31 711	-31 402	-35 742	-35 286
Budget avvikelse	61	3 840	-456	

Nyckeltal

	Bokslut 2014	Bokslut 2015	Bokslut 2016	Budget 2016
Nettokostnad kr/in- vånare	5 972	5 882	6 681	6 658
Antal besluts- paragrafer	293	259	188	250
Antal leveran- törsfakturor	9 874	10 337	11 504	10 500

BARN OCH UTBILDNING

ÅRETS HÄNDELSE

Året inleddes med fortsatta diskussioner tillsammans med Skolverket, för att åtgärda de brister Skolinspektionen påtalat (inspektionsprotokoll - juni 2015). Diskussionerna gällde den skolutveckling som såväl huvudman som personalen konstaterade var nödvändig, för att bättre stödja eleverna till bättre resultat.

I maj undertecknades en överenskommelse med Skolverket avseende samverkan för bästa skola. Boxholms kommun har gjort en nulägesanalys och tagit fram en åtgärdsplan som blivit godkänd av Skolverket. Skolverket har i sin bedömning utgått ifrån vilka insatser som förväntas leda till höjda kunskapsresultat och ökad likvärdighet. Skolverket beslutade att insatser ska genomföras gällande pedagogiskt ledarskap och undervisningens kvalitet. Insatserna ska genomföras under perioden 2016-08-01 – 2018-06-15. Huvudmannen kom i detta avtal överens med Skolverket om hur insatserna ska utformas och vem som har ansvar, vad som ska åstadkommas och på vilket sätt detta ska göras. Skolverket har i sin tur skrivit avtal med Göteborgs Universitet, som är det lärosäte, som ska vara Barn- och utbildningsverksamheten behjälplig att genomföra beslutade insatser.

Under våren var det många barn inskrivna i våra förskolor. Den största svårigheten som kan konstateras var att personalen inte räckte till. Det fanns inte tillräckligt med personal att "ringa in". Detta trots en väl fungerande vakansförmedling som byggdes upp under våren. Beslut om att anställa fler i vakansförmedlingen togs för att ha möjlighet att täcka upp där behov finns.

En tjänst som kost- och inköpschef inrättades under våren. Det möjliggjordes när äldreomsorgens ekonomiföreståndare gick i pension. Kost- och inköpschefen ansvarar för kostverksamheten inom skola och äldreomsorg. Det är mycket positivt att kommunen tillsatt en tjänst som kostchef. Det innebär att även barn- och utbildningsverksamheten kan säkerställa att den kunskap och kompetens, som krävs för att ansvara för en god och säker mathållning, även finns inom Barn- och utbildningsverksamheten.

Att rekrytera personal med adekvat utbildning blir allt svårare och lönekostnaderna blir allt högre. Som ett led i att vara en bra arbetsgivare, fick de lärare, som tjänade under 30 tkr ett lönelöft vid årets lönerevision. Även förskolan har svårigheter

vid rekrytering av förskollärare men succesivt lyckas förskollärare anställas på vakanta tjänster.

En ny ledningsorganisation tog form under hösten. Ytterligare en rektor anställdes vilket innebär att rektorsorganisationen har två rektorer med ansvar för det pedagogiska ledarskapet, det vill säga det statliga uppdraget. En biträdande rektor anställdes för att ansvara för det kommunala uppdraget. I och med att vakansförmedlingen växt under året så tillsattes en arbetsledande chef för den verksamheten. Det har också tillsatts en arbetsledande chef för elevhälsan. Detta har starkt bidragit till att få struktur på svåra och viktiga verksamheter.

En gemensam upphandling, gällande nytt skoladministrativt system, företogs under året av kommunerna inom ITSAM. Ett stort och tidsödande implementeringsarbete tog vid. Förskolan bytte DEXTER till "IST Förskola" och används till schema, placeringar och faktureringar.

Grundskolan bytt ut Infomentor till "Skola24" för schema och frånvaro och "IST Lärande" för planering, omdöme, utvecklingssamtal och åtgärdsprogram.

Under 2017 kommer Extens bytas ut till "IST Skola" som är databasen för barn, elever, vårdnadshavare och personal. Implementeringen ska vara helt genomförd från förskola till Komvux i september 2018.

MÅL OCH MÅLUPPFYLLELSE

	Ja	Nej
<ul style="list-style-type: none"> Alla elever ska känna sig trygga och ha arbetsro. <i>Ingångsvärde 92 %. Läsåret 2015/2016 – 93 %</i> 	X	
<ul style="list-style-type: none"> Alla elever ska kunna läsa, skriva och räkna när de lämnar årskurs 3. <i>Ingångsvärde läsa 96 %, skriva 97 %, räkna 90 %. Läsåret 2015/2016 – läsa 93 %, skriva 91 %, räkna 87 %. (Räknat på omdömesblanketten VT 2016)</i> 		X
<ul style="list-style-type: none"> Alla elever i grundskolan som ska komma in på ett nationellt program på gymnasiet ska öka. <i>Ingångsvärde 96 %. Läsåret 2015/2016 – 90 % (SIRIS Yrkesprogram)</i> 		X
<ul style="list-style-type: none"> Antalet elever på fritidshemmen som känner en meningsfull och trygg verksamhet ska öka. <i>Ingångsvärde 92 % Läsåret 2015/2016 – 97 % (Enkät HT 2016)</i> 	X	
<ul style="list-style-type: none"> Långsiktigt mål - att kontinuerligt höja meritvärdena. <i>Läsåret 2015/2016 – meritvärde 220,6</i> 	X	
<ul style="list-style-type: none"> Att föräldrarnas förtroende för förskolans personal ska öka. <i>Ingångsvärde 94 %. Läsåret 2015/2016 – Ingen enkät 2016</i> 	X	

Vissa mål har ej uppnått önskad förbättring. För att väga måluppfyllelse, på ett tillfredsställande sätt, bör samma elevgrupp följas och mätas under längre tid.

Glädjande nog är meritvärdet högre i år än förra året, 220,6. Resultatet är även bättre om en jämförelse görs med resultaten från höstterminen 2015. I denna statistik är inte de nyanlända med. Räknas de med är siffran, 205,3. Således mer positiva siffror i år med undantag av skillnader i resultat mellan pojkar och flickor. Skillnaden är större i år, hela 46,1. Skolan måste således komma tillrätta med problemet gällande resultat-skillnaderna mellan pojkar och flickor.

EKONOMI

Trots den satsning på lärarlöner, som gjordes vid årets lönerrevision samt ökade kostnader vid nyrekrytering av personal, visar året på en positiv budgetavvikelse.

Den positiva avvikelsen härleds till att skolskjutsverksamheten och kostnaderna för SFI gått bättre än budgeterat.

Även de statsbidrag i form av "lågstadiesatsningen" samt "minskade barngrupper i förskolan", hjälper upp de ökade kostnaderna för respektive verksamhet.

En icke periodiserad intern intäkt, gällande barn- och utbildningsverksamhetens kostnader för

ensamkommande barns skolgång, gör att det tidigare prognostiserade underskottet vänts till ett överskott.

FRAMTID

Fokus kommer att läggas på att utveckla förskola, skola och fritidsverksamheten. Som ett led i detta kommer verksamheten att lägga tid och kraft på att genomföra den överenskommelse med Skolverket kallad "samverkan för bästa skola". En bra skola är en framgångsfaktor för att få barn/elever att utvecklas till trygga samhällsmedborgare med goda möjligheter till ett bra liv.

Driftredovisning

Tkr	Bokslut 2014	Bokslut 2015	Bokslut 2016	Budget 2016
Intäkter	10 957	10 781	17 744	8 867
Personalkostnader	-68 012	-70 497	-80 482	-76 422
Övriga kostnader	-56 971	-59 229	-60 801	-58 368
Nettokostnad	-114 026	-118 946	-123 539	-125 923
Budgetavvikelse	-3 423	2 414	2 384	

Nyckeltal

	Bokslut 2014	Bokslut 2015	Bokslut 2016	Budget 2016
Nettokostnad kr/invånare	21 474	22 229	23 086	23 759
Antal barn inom barnomsorgen <i>Not 1</i>	277	272	293	310
Antal barn inom grundskolan <i>Not 2</i>	519	515	538	531

Not 1 – Genomsnitt under året inklusive familjedaghem

Not 2 – Genomsnitt under året inklusive förskoleklass

SEKTION ÄLDREOMSORG

ÅRETS HÄNDELSE

Hösten 2015 började Boxholms kommuns äldreomsorg att sälja platser till Region Östergötland. Det var utskrivningsklara patienter som fick komma till Boxholm i väntan på att hemkommunerna kunde bereda möjligheter för hemgång. Under våren har det varit en mycket ojämn tillströmning till dessa platser och under augusti månad kom kommunen överens med Regionen om att säga upp avtalet (2016-08-31).

Äldreomsorgen har i år fått drygt 1 200 tkr i statligt bidrag för att öka bemanningen. För dessa medel har anställts en arbetsterapeut, för att även de äldre inom särskilt boende på ett bättre sätt ska få möjlighet till rehabilitering och fysisk träning. Det stärker den äldre såväl fysiskt som psykiskt. Vidare har en städare anställts för att undersköterskor/vårdbiträde ska få utökad tid till omvårdnadsarbete. Ovan nämnda statliga medel har även använts för en utökning av sjuksköterskebemanningen, vilket är en framgångsfaktor för en trygg och säker vård till de mest sjuka äldre i vår kommun.

En värdinna har anställts för att öka tryggheten på kommunens seniorboende. Syftet är att den äldre ska känna en ökad trygghet, vilket kommer att gynna kvarboendet.

En tjänst som kost- och inköpschef, ersatte under våren äldreomsorgens ekonomiföreståndare, som gick i pension. Kost- och inköpschefen ansvarar för all kostverksamhet inom barn- och utbildningsverksamheten samt äldreomsorgen. Det är mycket positivt att kommunen tillsatt en tjänst som kostchef för att på så sätt säkerställa den kunskap och kompetens som krävs för att svara för en god och säker mathållning.

Life Care mobil, är nu införd i hemtjänsten. Det kopplar ihop alla system så personalen har all hantering kring omsorgstagaren samlad i mobiltelefonen, så kallad "nyckelfri hemtjänst". Det innebär att personal i hemtjänsten inte behöver ha varje brukares nycklar med sig i tjänsten. Med "nyckelfri hemtjänst" registreras även besöken så man lätt kan se vem som gjort besöken och under vilken tid besöket utfördes.

När personalen loggar in i mobiltelefonen kommer ett personligt arbetsschema upp. Förutom schema får personalen tillgång till tidigare dokumentation, information om brukaren (husdjur, larm mm) och annan relevant information från verksamhetssystemet och planeringssystemet.

Under besöket kan personalen dokumentera direkt i mobiltelefonen. Besökets tid stämplas och informationen överförs i realtid tillbaka till verksamhetssystemet och kvalitetssäkring sker. Samtliga analoga trygghetslarm kommer att bytas ut mot digitala larm, larm som inte är beroende av fast telefoni.

MÅL OCH MÅLUPPFYLLELSE

	Ja	Nej
<ul style="list-style-type: none"> Personalen ska alltid möta brukaren på ett bra sätt. <i>Ingångsvärde: Ja, alltid/oftast 99 %, ibland 1 %.</i> <i>2016: Ja, alltid/oftast 100 %</i> 	X	
<ul style="list-style-type: none"> Brukaren ska, med de beslutade insatser i form av hjälp och stöd som äldreomsorgen ger, uppleva sitt boende tryggt. <i>Ingångsvärde: Mycket tryggt/ganska tryggt 91 %, varken tryggt eller otryggt 7 %.</i> <i>2016: Mycket tryggt/ganska tryggt 90 %, varken tryggt eller otryggt 10 %</i> 	X	
<ul style="list-style-type: none"> Brukaren ska sammantaget vara nöjd med de insatser som äldreomsorgen ger. <i>Ingångsvärde: Mycket nöjd/ganska nöjd 94 %, varken nöjd eller missnöjd 6 %.</i> <i>2016: Mycket nöjd/ganska nöjd 97 %, varken nöjd eller missnöjd 3 %.</i> 	X	

Ovanstående svar är taget ur Socialstyrelsens enkät "Vad tycker de äldre om äldreomsorgen". Undersökningen gäller kommunens hemtjänst. Resultatet för 2016 visar på att de äldre även 2016 är mycket nöjda/ nöjda med hemtjänsten.

För särskilt boende är underlaget så litet att det inte går att säkerställa statistiskt. De siffror som redovisas visar dock att de äldre inom kommunens särskilda boenden anser att personalen har ett gott bemötande, stor majoritet känner sig mycket trygga/ganska trygga samt att en stor majoritet är sammantaget mycket nöjda med sitt boende.

EKONOMI

Den största negativa avvikelsen, som gjort att resultat blir betydligt sämre än budgeterat, beror på att Vallonen haft sämre beläggning än planerat samt att avtalet sas upp i förtid. Hemtjänsten visar också på ett negativt resultat. Kostnader för införande av nyckelfri hemtjänst, byte av analoga larm till digitala, ökad vårdtyngd samt långa resvägar för personalen, är de största anledningarna härtill.

Det negativa resultatet vägs i viss mån upp av de statliga medel som verksamheten sökt för ökad

bemanning i äldreomsorgen samt att övriga verksamheter i stort håller sig inom tilldelad budgetram.

FRAMTID

Äldreomsorgen står för stora utmaningar framöver. Antalet äldre kommer inom några år att öka. Beslut om nytt äldreboende är fattat och planeringen är i full gång. I beslutet inryms även ett nytt kök. Arbetet med att stärka äldreomsorgens värdegrund fortsätter. Detta är den viktigaste framgångsfaktorn för att få "dem vi är till för" att känna trygghet och tillit till äldreomsorgsverksamhetens insatser av service och bistånd samt möjlighet för brukaren att själv få styra sitt liv.

Driftredovisning

Tkr	Bokslut 2014	Bokslut 2015	Bokslut 2016	Budget 2016
Intäkter	9 756	11 298	13 926	17 212
Personal- kostnader	-53 593	-55 249	-60 451	-60 755
Övriga kostnader	-19 340	-20 143	-20 397	-20 367
Nettokostnad	-63 176	-64 094	-66 922	-63 910
Budget avvikelse	730	2 132	-3 012	

Nyckeltal

	Bokslut 2014	Bokslut 2015	Bokslut 2016	Budget 2016
Nettokostnad kr/in- vånare	11 898	11 978	12 506	12 058
Platser i särskilt bo- ende	55	55	55	55
Personer i hem- tjänst	120	125	115	125

SEKTION INDIVID- OCH FAMILJEOMSORG

ÅRETS HÄNDELSER

Individ- och familjeomsorgen har under 2016 haft hög arbetsbelastning, som delvis berott på vakanta tjänster som inte gått att tillsätta. Det är fortsatt svårt att anställa kompetent och erfaren personal.

Under året har inga nya anvisningar gällande ensamkommande flyktningbarn inkommit, men IFO fick i augusti månad uppdraget att alla ensamkommande barn som placerats utanför kommunen skulle omplaceras inom Boxholms kommun. Ett uppdrag som tagit mycket resurser i anspråk, men som idag i stort sett är slutfört.

Under året har IFO också handlagt ett flertal LVU-ärenden vilket tagit mycket resurser.

Arbetsmiljöverket genomförde under 2016 en tillsyn på IFO. Fokus var att titta på arbetsbelastning samt hot och våld. Granskningsrapport var ej färdigställd under 2016 varför kommentar om resultatet ej kan lämnas.

MÅL OCH MÅLUPPFYLLELSE

	Ja	Nej
• 80 % av de klienter under 30 år som beviljas försörjningsstöd ska ha en meningsfull och kompetenshöjande sysselsättning.	X	
• Handläggningstiderna gällande förhandsbedömningar och barn- och ungdomsutredningar ska alltid hållas.		X
• Personalen på IFO ska minst fyra gånger per år informeras om sitt uppdrag i andra verksamheter.	X	

100 % av de klienter som är under 30 år och som beviljas försörjningsstöd har någon form av sysselsättning vilket medför att målet är uppfyllt.

Handläggningstiderna gällande förhandsbedömningar och utredningar har hållits med ett par undantag. Målet anses som ej uppfyllt.

Personalen har informerat andra verksamheter om IFOs uppdrag fler än fyra gånger under året vilket medför att målet är uppfyllt.

EKONOMI

IFOs resultat för 2016 visar en positiv budgetavvikelse på 1 150 tkr. Flyktingverksamheten visar en negativ budgetavvikelse på 1 277 tkr. Detta förklaras med att det är svårt att budgetera utifrån rådande flyktingsituation. Försörjningsstödet är 1 890 tkr bättre än budget., vilket bland annat beror på att IFO haft mindre insatser i form av resursjobb är väntat. Administrationen har också en positiv budgetavvikelse vilket beror på att alla vakanser inte gått att tillsätta och uppgår till 490 tkr.

Antalet hushåll beroende av försörjningsstöd var 135 stycken under 2015. Sammanställningen för 2016 visar att 102 hushåll varit aktuella gällande försörjningsstöd. Det är tredje året i rad som antalet hushåll sjunker. Det bedöms att IFO har kontroll över försörjningsstödet kostnadsutveckling.

FRAMTID

Det är svårt, och bedömningen är att det även fortsättningsvis, kommer att vara svårt att rekrytera och behålla socialsekreterare med rätt erfarenhet och utbildning. Detta är en svårighet som inte enbart Boxholms kommun känner av utan många kommuner står inför samma problem.

Det råder fortsatt oro kring hur situationen med flyktingar och därmed ensamkommande flyktningbarn kommer att utveckla sig.

Arbetsmiljöverkets tillsyn kommer med hög sannolikhet resultera i stora förändringar i hur IFO kommer att arbeta med säkerhetsfrågor kring personalen.

Regelverk och riktlinjer inom IFOs område blir alltmer komplexa. I framtiden bedöms det bli allt vanligare att arbeta över kommungränserna för att kunna uppfylla de krav som ställs. Den lilla kommunen Boxholm har redan idag svårigheter att tillgodose kommunens invånare med vissa tjänster. En framtida samverkan gällande familjerätt och handläggning av dödsbon diskuteras.

Driftredovisning

Tkr	Bokslut 2014	Bokslut 2015	Bokslut 2016	Budget 2016
Intäkter	3 149	3 284	2 113	3 306
Personal- kostnader	-3 887	-3 964	-4 782	-5 565
Övriga kostnader	-8 421	-8 787	-7 111	-8 671
Nettokostnad	-9 159	-9 467	-9 780	-10 930
Budget avvikelse	-914	508	1 150	

Nyckeltal

	Bokslut 2014	Bokslut 2015	Bokslut 2016	Budget 2016
Nettokostnad kr/in- vånare	1 725	1 769	1 828	2 062
Antal vårdygn vuxna, externt	284	116	116	150
Hushåll med försörj- ningsstöd	141	135	102	155

SEKTION BEHANDLING OCH OMSORG

ÅRETS HÄNDELSE

Våren 2016 fortsatte det tuffa arbetet med att ta hand om kommunens nya invånare, 55 nya ensamkommande flyktingbarn. BeOm startade upp Idun HVB boende. Till en början var verksamheten förlagt i annexet till Brukshotellet. Under våren flyttade verksamheten till befintliga lokaler i Elbro huset. På Idun har vi totalt 17 platser. Annexet använder vi idag till stödboende för ensamkommande barn. Där har vi sex platser.

Boxteatern, vårt teaterprojekt för personer med funktionshinder eller funktionsmöjligheter som sponsras av Carl Tryggers Stiftelse fortsätter att vara populärt och uppskattat.

Sommaren 2016 anordnade BeOm sommarkollo för fjärde året i rad för barn med funktionsnedsättningar. 33 barn från Boxholm, Vadstena, Ödes hög och Mjölby deltog. Detta var deltagarrekord och vi är väldigt glada för att vårt kollo blivit så välbesökt och populärt!

Gröna Projektet som är ett samarbetsprojekt med Samordningsförbundet har fått igång sin verksamhet på ett mycket bra sätt. Nu finns ett kommunalt växthus där det odlas växter och grönsaker.

Under våren 2016 startade BeOm en vikariepool för LSS verksamheterna. Detta ser vi som mycket positivt både för brukarna som får träffa samma personer, för personalen som får en fast inkomst och trygghet samt för kommunens ekonomi.

Under hösten 2016 ansökte BeOm om medel från Carl Tryggers fond till en fältare/behandlare för ungdomar. Detta beviljades och rekrytering har nu avslutats. Denna tjänst kommer att ingå i vårt Helhetsteam som nu kommer ha inriktning familj/ungdom.

Då Helhetsteamet har växlat personal, har denna verksamhet legat på is under hösten. Även här är nu rekrytering avslutad och vi ser fram mot nystart 2017.

MÅL OCH MÅLUPPFYLLELSE

	Ja	Nej
• Att minska antalet externa dygnsplaceringar och ersätta med intern verksamhet. Antal dygn 2014 var 610 st.	X	
• Att beslut verkställs skyndsamt, senast inom tre månader.	X	
• Att alla familjer/brukare med insatsbeslut ska ha en aktuell individuell genomförandeplan.	X	

Första målet är uppnått då en brukare fått omsorg enligt LSS istället för SoL enligt tidigare år. IFO har ändå varit tvungna att både omhänderta ungdomar enligt LVU samt köpa platser på HVB boende samt inom familjehem. Dygnsplaceringar enligt LSS samt placeringar av ensamkommande barn räknas inte in här.

Det andra målet är uppnått då vi kunnat placera och verkställa beslut skyndsamt.

BeOm har arbetat med genomförandeplaner och alla verksamheter skriver idag genomförandeplaner med brukaren.

EKONOMI

Totalt gjorde sektionen en negativ budgetavvikelse på 5 281 tkr. De stora avvikande posterna redovisas nedan:

HVB ensamkommande barn, totalt minus 2 000 tkr i budgetavvikelse. Momsrättelser för åren 2013-2016 gällande externa placeringar av ensamkommande barn har gett en intäkt på 1 959 tkr, något som inte fanns med i budgeten. Budgetavvikelsen för ensamkommande barn utan dessa intäkter uppgår istället till 3 959 tkr.

HVB boende Idun startade upp under januari 2016 vilket inte fanns budgeterade medel för. Vi har under året arbetat med att ta hem samtliga institutionsplaceringar, resultatet av dessa ansträngningar kommer visa sig först år 2017. Vi vill dock poängtera att sektionen tillsammans med IFO har gjort ett mycket stort arbete med att flytta hem och bereda vård för alla barn som tillhör kommunen. Utan dessa insatser hade avvikelsen varit betydligt större.

Institutionsplaceringar (ej ensamkommande), totalt minus 1 794 tkr i budgetavvikelse. IFO har varit tvungna att omhänderta flera barn enligt LVU. Dessa placeringar är hedersrelaterade. LVU placeringar är alltid mycket kostsamma. Det går inte

att hitta interna lösningar i dessa ärenden då problematiken är omfattande och barnen fått skyddad identitet.

Personlig assistans, totalt minus 1 589 tkr i budgetavvikelse. Dels beror detta underskott på att ett barn med beviljade assistanstimmar flyttat till kommunen. Försäkringskassan betalar ingen ersättning till detta beslut.

Dels beror underskottet på att två brukare fått dygnet runt assistans. Kommunen har fått anställa ytterligare 5 assistenter under 2016 för att täcka behovet. Dessa tjänster finns ej med i budget 2016. Försäkringskassans ersättning hänger inte med i den löneutveckling personliga assistenter har. Kostnader för nattjänster samt Ob-tillägg tillkommer också för kommunen.

FRAMTID

Under 2017 har vi ett fortsatt utmanande arbete med våra ensamkommande barn. Nya ersättningsregler och lagar har förändrat villkoren vilket gör att verksamheterna kommer att behöva förändra sig.

Stödboendet Ugglan kommer att flytta under januari månad och bli en senior gruppbostad istället. Verksamheten kommer vara förlagd i Vallons gamla lokaler.

Vi kommer naturligtvis att arbeta för att vidmakthålla samt förbättra den goda kvalité som finns inom BeOm. Detta genom fortsatt kvalitetsarbete samt interna utbildningar.

Driftredovisning

Tkr	Bokslut 2014	Bokslut 2015	Bokslut 2016	Budget 2016
Intäkter	40 951	46 745	68 622	42 083
Personal- kostnader	-33 401	-37 191	-44 254	-37 420
Övriga kostnader	-22 143	-29 953	-51 039	-26 053
Nettokostnad	-14 593	-20 400	-26 671	-21 390
Budget avvikelse	4 772	962	-5 281	

Nyckeltal

	Bokslut 2014	Bokslut 2015	Bokslut 2016	Budget 2016
Nettokostnad kr/invånare	2 748	3 812	4 984	4 036
Antal vårdygn barn, externt ¹⁾	533	580	208	425
Kostnad kontakt- person/ familj tkr	428	541	560	572

1) Avser dygnsplaceringar enligt SoL och LVU. LSS och ensamkommande barn är exkluderat.

RÄDDNINGSTJÄNST MJÖLBY/BOXHOLM

ÅRETS HÄNDELSE

Räddningstjänsten utgår från de lagkrav som åläggs kommunerna i Lag om skydd mot olyckor (2003:778) samt Lag om brandfarliga och explosiva varor (2010:1011) och syftar i huvudsak till att skydda och rädda människor, egendom samt miljö.

Ledningsförmågan i den operativa verksamheten inom Räddningstjänsten Mjölby/Boxholm har förstärkts under 2016 genom att utbilda nya befäl inom våra olika nivåer, brandförman och brandmästare.

Efter föregående års kraftiga ökning av räddningsuppdrag blev antalet ungefär detsamma för 2016 och slutade på 119.

Utöver myndighetsutövning och operativa aktiviteter utbildades 1 845 personer, varav 50 elever i Boxholms kommun, i sjukvård och i att förebygga eller hantera bränder och andra olyckor. 6-årsverksamheten besöktes som tidigare år.

MÅL OCH MÅLUPPFYLLELSE

	Ja	Nej
• Att genomföra tillsyner enligt fastslagen plan för 2016.	X	
• Att samtliga 6-åringar ska erhålla brandskyddsinformation.	X	
• Att samtliga elever i årskurs 7 ska erhålla en 3-timmars teoretisk och praktisk brandskyddsutbildning.	X	
• Att målplanen för räddningstjänstens övningsverksamhet följs och att samtlig operativ personal får minst 50 övnings-timmar.	X	

I Boxholms kommun ska alla ha en trygg och säker miljö. Det är en viktig förutsättning för att kommuninvånarna vill bo kvar samt att nya ska flytta till kommunen. Räddningstjänsten bidrar till det målet genom att ha ovanstående målsättning. Myndighetsutövning i form av tillsyner genomfördes som planerat.

Utbildning för elever i årskurs 7 och brandskyddsinformation till 6-åringar genomfördes som planerat.

Snittövningstiden uppgick till 51 timmar/person inklusive IVPA-repetitionsutbildning.

EKONOMI

För budgetåret 2016 lämnar verksamheten en negativ budgetavvikelse om 10 tkr. Personalkostnaderna för beredskap och utryckning översteg årets budget och likaså kostnader för reparationer

av fordon. Lägre kostnader för personalutbildning gjorde att den totala negativa avvikelsen inte blev så stor.

FRAMTID

Kommunens nya handlingsprogram, *Trygg och Säker Delprogram Räddningstjänst 2015-2018*, beskriver inriktningsmål som är styrande för verksamheten under mandatperioden:

- Kommunen ska ha en god förmåga att hantera olyckor och skador
- Kommunen ska arbeta systematiskt med att förebygga att olyckor och skador sker
- Kommunen ska arbeta aktivt för att minska konsekvenserna av olyckor
- Kommunen ska verka för att den enskilde individen ska ha god kunskap om hur olyckor och skador undviks

En förändring av organisationen med bibehållen personalstyrka kommer att genomföras. Syftet är att möta det ökande behovet av olycksförebyggande arbete i form av myndighetsutövning, information och utbildningsinsatser.

Fordonsparken kommer att förnygras väsentligt genom inköp av två nya släckbilar inom Räddningstjänsten Mjölby/Boxholm.

Ytterligare befäl och brandmän kommer att gå befattningsutbildning under året.

Driftredovisning

Tkr	Bokslut 2014	Bokslut 2015	Bokslut 2016	Budget 2016
Intäkter	325	229	235	224
Personalkostnader	-2 597	-2 720	-3 016	-2 894
Övriga kostnader	-2 957	-2 858	-2 972	-3 072
Nettokostnad	-5 229	-5 349	-5 752	-5 742
Budget avvikelse	222	-131	-10	

Nyckeltal

	Bokslut 2014	Bokslut 2015	Bokslut 2016	Budget 2016
Nettokostnad kr/invånare	985	1 000	1 075	1 083
Brand i byggnad	6	5	8	6
Automatlarm	31	32	31	30
Övning/utbildningstimmars	64	60	51	58

BYGGNADSNÄMND

Förvaltning: Byggnadskontor

ÅRETS HÄNDELSER

Ny detaljplan över Blåvik har genomförts och blivit antagen i Kommunfullmäktige. Ett överklagande har dock inkommit, vilket medför att planen ej än är lagakraftvunnen. Syftet med planen är att ge området större möjlighet till permanentboende med större byggrätter. En ny detaljplan över Hårdaholmen är under framtagande, planens syfte är att, även här, ge möjlighet till större byggrätter.

En ny placering av skridskobanan har gjorts, samt att ett utegym är uppfört och placerat i nära anslutning till simhallen. En laddstation för elbilar är monterad i anslutning till gamla kommunhuset, detta skall ge möjlighet till att ladda två elbilar åt gången. Laddningen är idag kostnadsfri.

MÅL OCH MÅLUPPFYLLELSE

För att spegla servicenivån mot kommuninvånarna gällande byggnadslov är ambitionen att ha en kortare handläggningstid jämfört med lagstiftningen max 10 veckor. Idag har vi handläggnings-tid på max 8 veckor i normalärende.

	Ja	Nej
<ul style="list-style-type: none">• Handläggningen av byggnadslov för ett komplett normalärende får ta max sex veckor		X
<ul style="list-style-type: none">• Genomföra en enkätundersökning gällande bygglovshantering	X	
<ul style="list-style-type: none">• Genomföra en enkätundersökning gällande bostadsanpassningen	X	

EKONOMI

Byggnadsnämnden lämnar ett budgetöverskott för verksamhetsåret 2016, där största positiva avvikelsen är VA-projektet. Kostnaderna för projektet har än så länge varit låga. Detaljplanering/kartor har också haft lägre kostnader än budgeterat. Dock kommer en del av dessa kostnader att belasta år 2017 istället.

FRAMTID

Arbetet med vatten och avloppsplanen (VA-planen) kommer att fortsätta under 2017. En förstudie syftar till att få en långsiktig och hållbar VA-lösning för Kopparhult, Blåvik, Hårdaholmen och Liljeholmen. Förstudien beräknas vara klar under 2017.

Arbetet med nya detaljplaner över Hårdaholmen och Fällhagen har inletts. Syftet med planerna är att ge möjlighet till större byggrätter vid Hårdaholmen, samt att vid Fällhagen ge möjlighet till permanentboende i centrumnära läge. Samråds-handlingar är framtagna och utställning har skett. Granskningshandlingar skall tas fram under våren och därefter ska utställning av dessa ske.

Ett förslag till en ny detaljplan över industriområdet, som ligger i anslutning till befintlig tågdepå, kommer att läggas fram. Detta ska ge befintlig industri möjlighet att expandera och även möjlighet för ny industri att etablera sig i området.

Nybyggnation vid Solbacken är pågående och kommer att ge 12 stycken nya lägenheter. I Timmerö området kommer nyproduktion av lägenheter att påbörjas under året. Målet är att uppföra cirka 10 nya lägenheter.

Driftredovisning

Tkr	Bokslut 2014	Bokslut 2015	Bokslut 2016	Budget 2016
Intäkter	1 505	652	923	682
Personal-kostnader	-1 764	-1 300	-1 567	-1 384
Övriga kostnader	-3 245	-3 019	-2 778	-3 394
Nettokostnad	-3 503	-3 667	-3 423	-4 096
Budget avvikelse	280	506	674	

Nyckeltal

	Bokslut 2014	Bokslut 2015	Bokslut 2016	Budget 2016
Nettokostnad kr/invånare	660	690	640	773
Godkända bygglov	74	104	116	80
Detaljplanerade tomter	0	0	4	15

KULTUR- OCH TURISMNÄMND

Förvaltning: Kultur- och turism

ÅRETS HÄNDELSE

Region Östergötland har tillsammans med kommuner och övriga intressenter tagit fram en ny besöksnäringstrategi för regionen, som undertecknades av nämnsordförande i april.

På grund av minskat antal besökare till turistbyrå i Dalstorp har denna varit stängd säsongen 2016 och kommer vara stängd tills vidare. Besökare hänvisas istället till receptionen på kommunstyrelsekontoret, vilket har fungerat bra. För att fräscha upp rastplatsen genomfördes renovering av bänkar och bord i Dalstorp under våren.

En skylt för Musikskolan har monterats på fasaden på Folkets Hus samt på Stenbocks skolan. Musikskolans elever har fått tillgång till WiFi i Folkets Hus. Rekryteringen av nya elever har fungerat väl och relevantalet har varit på en god nivå.

Konsertverksamheten i musikskolan har varit omfattande, exempelvis deltog elever från Musikskolan i Svensk Blåsmusikfestival. Ett samarbete med kyrkornas körer utmynnade i en barnmusikal i Folkets Hus under julmarknaden. Personalen deltog i utbildningarna "Rytmik och motorik i undervisningen" samt "Musikens byggstenar" på Lunnevals folkhögskola.

Resa och utbyte genomfördes med Musikskolan i Mariehamn på Åland.

Biblioteket deltar i utveckling av en gemensam webbplats på Götabiblioteken. Under vår och sommar rekryterades en ny bibliotekschef och bibliotekarie. Biblioteket har utökat öppettiderna på vissa kvällar och även inlett en testperiod med självservice för besökarna en dag i veckan mellan kl. 08.00-10.00.

Bibliotekets programverksamhet har varit omfattande, exempelvis: författarbesök, Dagboksveckan, Dyslexiveckan, E-medborgarveckan, Barnboksveckan, projektet "Läs bara!" samt Arkivens dag i Östergötland.

Nämnden har inlämnat ett remissvar till Region Östergötland angående utredningen om Regional samordning av barns och ungas tillgång till kultur i förskolan och skolan i Östergötland. En enkätundersökning i Boxholm har genomförts gentemot ungdomar och sammanfattningsvis verkar det som om ungdomarna är relativt nöjda med sin fritid och det utbud som finns.

Nämnden beslutade, som tidigare år, att utse två stipendiater, en kulturstipendiat och en ungdomskulturstipendiat.

Nämnden genomförde i juni ett studiebesök hos Logdansens Vänner i Ettringstorp, Boxholm.

MÅL OCH MÅLUPPFYLLELSE

	Ja	Nej
• Alla barn och ungdomar (förskola till högskolestadium) ska årligen erbjudas minst ett kulturprogram.	X	
• Minst 15 biblioteksprogram med totalt lägst 700 besökare.	X	
• Musikskolan genomför minst 10 offentliga framträdanden.	X	

Målen har uppnåtts med god marginal.

EKONOMI

Det negativa resultatet beror på att kommunhuset, där biblioteket har sin lokal, bytt avskrivningsregler till komponentavskrivning. Detta har påverkat resultatet negativt med 500 tkr i form av en nedskrivningskostnad. För år 2017 blir avskrivningskostnaderna lägre mot tidigare schablonmässiga avskrivningsprincip. Nedskrivningskostnaden har ej kunnat påverkas av Kultur- och turismnämnden. Bortsett från denna nedskrivningskostnad är resultatet istället 142 tkr bättre än budget, vilket främst beror på lägre personalkostnader för biblioteket.

FRAMTID

En uppdatering av förteckningen gällande konst som ägs av kommunen planeras att genomföras. Biblioteket planerar att utöka antal dagar i veckan med självservice mellan kl. 08.00-10.00.

Driftredovisning

Tkr	Bokslut 2014	Bokslut 2015	Bokslut 2016	Budget 2016
Intäkter	386	1 211	1 170	1 127
Personal- kostnader	-3 134	-3 421	-3 422	-3 537
Övriga kostnader	-1 972	-2 487	-2 835	-2 324
Nettokostnad	-4 720	-4 697	-5 087	-4 734
Budget avvikelse	329,5	204	-353	

Nyckeltal

	Bokslut 2014	Bokslut 2015	Bokslut 2016	Budget 2016
Nettokostnad kr/invånare	889	884	952	893
Antal besök turistinfo	650	500	600	550
Antal biblio- teksbe- sök per invånare	9,9	8	9,4	9,4

MILJÖNÄMND MJÖLBY-BOXHOLM

Förvaltning: Miljökontor

ÅRETS HÄNDELSER

Kontrollerna inom livsmedelsområdet genomfördes i stort sett enligt planeringen. En del av kontrollerna genomfördes som projekt med inriktning på storhushåll, butiker och restauranger. På livsmedelsområdet förordas fler, kortare och oanmälda inspektioner. Livsmedelsverket följer årligen upp kommunens livsmedelskontroll med avseende på resurser, antalet anläggningar, genomförda kontroller, kontrollområden och avvikelser.

Inom området hälsoskydd deltog miljökontoret i ett regionalt projekt med inriktning på kemikalier i förskolan. Projektet fick bra respons och bidrog till att kommunens förskolor arbetar aktivt med kemikalier vid bland annat inköp och val av leksaker. Övrig planering för året har fullföljts, bland annat med tillsyn av solarier och skolor.

Tillsyn av miljöfarlig verksamheter har genomförts enligt planering, med fokus på tåkter, lantbruk och skjutbanor. Under året har ovanligt få klagomål kommit in.

113 stycken fastigheter har inventerats när det gäller enskilda avlopp, målet var att inventera 100 enskilda avlopp 2016. Inventeringen följs upp genom föreläggande riktat mot de fastighetsägare vars anläggningar inte uppfyller kraven på en miljö- och hälsomässigt acceptabel rening.

Energi- och klimatrådgivningen hade något färre rådgivningsärenden än tidigare år. Energimyndigheten har under året beslutat om nya föreskrifter för rådgivningen.

Inom naturvård driver miljökontoret flera projekt, deltar i ett regionalt program med guidningar och följer upp åtgärder kopplade till kommunens naturvårdsprogram.

MÅL OCH MÅLUPPFYLLELSE

	Ja	Nej
• Miljönämnden ska bidra till en hållbar tillväxt och ett gott företagsklimat genom att förbättra Nöjd Kund Index för sin verksamhet från 2015 års Insikts-mätning.	X	
• Miljönämnden ska bidra till att skapa en god service genom att arbeta med förebyggande rådgivning och kvalitetsdeklarationer.	X	
• Miljönämnden ska genom till grön omställning och hållbar framtid genom att arbeta aktivt med åtgärdsdelen av Naturvårdsprogrammet.	X	
• Miljönämnden ska bidra till grön omställning och en hållbar framtid genom att inventera och ställa kram på åtgärder av enskilda avlopp.	X	

EKONOMI

Miljönämndens kostnader för 2016 regleras via avtal med Mjölby kommun. Kostnaderna motsvarar summan avsatt i budgeten.

FRAMTID

Den grundläggande målsättningen för miljönämnden 2017 är att bedriva kontroll och tillsyn för att uppfylla krav i lagstiftningen och leverera det verksamhetsutövare betalar för. Inför 2017 har nämndens taxor reviderats, så att de årliga kontrollavgifterna för livsmedel ska debiteras i efterhand. Syftet med kontrollen är säkra livsmedel och minskad negativ påverkan på människors hälsa och på miljön.

Driftredovisning

Tkr	Bokslut 2014	Bokslut 2015	Bokslut 2016	Budget 2016
Intäkter	3 527	3 702	3 630	3 460
Personal- kostnader	-6 101	-6 629	-6 646	-6 664
Övriga kostnader	-1 547	-1 639	-1 443	-1 075
Nettokostnad	-4 121	-4 566	-4 459	-4 279
Varav Mjölby	-3 430	-3 786	-3 738	-3 559
Varav Boxholm	-691	-781	-721	-720
Budget avvikelse Box- holm	61	-26	-1	

Nyckeltal

	Bok- slut 2014	Bok- slut 2015	Bok- slut 2016	Bud- get 2016
Nöjd Kund Index i Insikt (mätning vartannat år)	57	57	62	62
Kvalitetsdeklarationer och processkartlägg- ningar	1	1	2	0
Utförda åtgärder enligt naturvårdsprogrammet	-	-	4	-
Antalet inventerade fas- tigheter med inriktning mot enskilda avlopp	86	106	113	100

SAMMANSTÄLLD REDOVISNING

SAMMANSTÄLLD REDOVISNING

AB Boxholmshus är ett helägt dotterbolag till Boxholms kommun. AB Boxholmshus ansvarar för egna bostäder och lokaler. Vidare förvaltar bolaget kommunens lokaler och ansvarar för drift och skötsel av kommunens gator och parkområden samt driver friskvård, sport- och simhall.

AB Boxholmshus har ett helägt dotterbolag, AB Boxholmsteknik, som ansvarar för vatten- och avloppsnätet samt renhållning inom kommunen.

Kommunalförbundet ITSAM konsolideras inte i den sammanställda redovisningen. Likaså görs det inte heller för Samordningsförbundet Västra Östergötland. Inte heller VÖKBY Bredband AB konsolideras då ägarandelen från år 2014 endast uppgår till 11 % mot tidigare 20 %.

KONCERNRESULTAT

Kommunkoncernens resultat för 2016 uppgår till 13 514 tkr vilket är en förbättring med 2 276 tkr mot föregående års resultat. Koncernresultatet fördelar sig enligt följande:

	(tkr)
Boxholms kommun	8 398
AB Boxholmshus koncern	5 116
Koncernens resultat	13 514

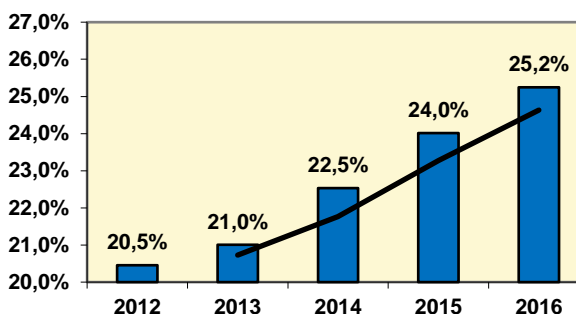
Koncernens nettokostnader uppgår till 275 120 tkr vilket är en ökning med 13 876 tkr. Koncernens löpande verksamhet har ett positivt kassaflöde om 10 980 tkr (43 827 tkr).

Koncernens balansomslutning uppgår till 488 020 tkr och har ökat med 31 253 tkr mot året innan. Anläggningstillgångarna har ökat med 27 159 tkr. 79 % av ökningen avser byggnader och mark, 18 % maskiner och inventarier. Omsättningstillgångarna har ökat med 4 095 tkr.

Nyckeltal koncernen

	Bokslut 2014	Bokslut 2015	Bokslut 2016
Resultat (Tkr)	11 711	11 238	13 514
Soliditet %	22,5%	24,0%	25,2%
Långfristig skuld (kr)/inv	48 398	48 607	53 848
Ansvarsförbind. (kr)/inv	34 524	32 551	31 900
Anläggningstillg. (kr)/invånare	66 926	71 170	75 780
Eget kapital/invånare	18 009	20 636	23 027

SOLIDITET 2011-2016



Soliditeten för kommunkoncernen uppgår 2016 till 25,2 %. Tas även pensionskulden med hamnar soliditeten på 2,1 %. Sedan 2012 har soliditeten varit stigande. Soliditeten ökar med 1,2 procentenheter mellan 2015 och 2016. Jämfört med samtliga kommuner i Östergötland ligger Boxholm betydligt lägre än genomsnittet. För 2015 var det genomsnittliga soliditetsmättet för kommunkoncernerna i Östergötland 32,3 % (31,8 %). Boxholms har dock klättrat en placering och ligger på tredje plats från slutet att jämföra med andra plats från slutet året innan.

AB BOXHOLMSHUS

Årets resultat för AB Boxholmshus inklusive AB Boxholmsteknik uppgår till 5 116 tkr att jämföra med föregående års resultat som var negativt och uppgick till -1 789 tkr. Utifrån ny bedömning av fastighetsvärdena har återinföringar av tidigare gjorda nedskrivningar samt nya nedskrivningar gjorts med netto -1 650 tkr (-5 317 tkr).

AB Boxholmshus har fortsatt satsningen på underhåll av fastighetsbeståndet och underhållet har ökat mot föregående år. Arbete med att inventera och genomföra energisparåtgärder fortgår och under året har arbetet med att byta ut värmväxlare samt styr- och reglerutrustning fortsatt.

Inflyttning i det totalrenoverade "Frostlinghuset" skedde i juli och omfattar 11 lägenheter. Under hösten påbörjades nybyggnation av 12 nya lägenheter på Nygatan 5 vilka ska vara inflyttningsklara till sommaren 2017. Totalt har AB Boxholmshus 581 lägenheter. Endast en lägenhet var outhyrd vid årsskiftet vilket är samma som förra ett år sedan. Efterfrågan är fortsatt hög och kö finns till flertalet av bostadsområdena.

RESULTATRÄKNING SAMMANSTÄLLD REDOVISNING

belopp i tusen kr

		2016	2015
Verksamhetens intäkter		153 959	117 162
Verksamhetens kostnader exklusive avskrivningar		-407 173	-355 178
Avskrivningar		-21 212	-16 890
Nedskrivningar/utrangeringar		-694	-5 317
Realisationsförluster		-	-1 022
Verksamhetens nettokostnader	not 1	-275 120	-261 244
Skatteintäkter	not 2	221 170	208 529
Skattekostnader och statsbidrag	not 3	69 464	67 975
Finansiella intäkter	not 4	1 123	386
Finansiella kostnader	not 5	-3 124	-4 408
Resultat efter skatteintäkter och finansnetto		13 514	11 238
Årets resultat		13 514	11 238

BALANSRÄKNING SAMMANSTÄLLD REDOVISNING

belopp i tusen kr

		2016	2015
<u>TILLGÅNGAR</u>			
<u>Anläggningstillgångar:</u>			
Dataprogram, licenser		0	0
Nyttjanderätt ledningsnät		1 322	1 322
Aktier och andelar	not 6	14 335	14 335
Långfristiga fordringar	not 7	926	946
Maskiner och inventarier	not 8	18 203	13 341
Byggnader och mark	not 9	367 738	346 388
Uppskjuten skattefordran		2 974	2 007
Summa anläggningstillgångar		405 497	378 338
<u>Omsättningstillgångar:</u>			
Exploateringsfastigheter	not 10	2 560	2 553
Varulager		107	98
Kortfristiga fordringar	not 11	53 240	40 818
Kassa och bank		26 617	34 961
Summa omsättningstillgångar		82 524	78 429
SUMMA TILLGÅNGAR		488 020	456 767
<u>EGET KAPITAL, AVSÄTTNINGAR OCH SKULDER</u>			
<u>Eget kapital:</u>			
Ingående eget kapital		109 701	95 627
Justering eget kapital		-	2 836
Årets resultat		13 514	11 238
Summa eget kapital	not 12	123 215	109 701
<u>Avsättningar:</u>			
Avsatt till pensioner inkl löneskatt		7 580	8 425
Övriga avsättningar		4 595	5 110
Summa avsättningar	not 13	12 175	13 534
<u>Skulder:</u>			
Långfristiga skulder	not 14	288 138	258 394
Kortfristiga skulder	not 15	64 492	75 138
Summa skulder		352 630	333 532
SUMMA EGET KAPITAL, SKULDER OCH AVSÄTTNINGAR		488 020	456 767
STÄLLDA SÄKERHETER	not 16	13 441	13 441
ANSVARSFÖRBINDELSER	not 16	170 697	174 891

KASSAFLÖDESANALYS SAMMANSTÄLLD REDOVISNING

belopp i tusen kr

	2016	2015
DEN LÖPANDE VERKSAMHETEN		
Årets resultat	13 514	11 238
Justering för ej likviditetspåverkande poster	not 17 19 685	22 533
Medel från verksamheten före förändring av rörelsekapitalet	33 199	33 771
Varulager (ökning(-)/minskning(+))	-9	13
Förändring av kortfristiga fordringar (ökning(-)/minskning(+))	-12 364	-8 383
Förändring av kortfristiga skulder (ökning(+)/minskning(-))	-9 839	18 426
Förändring av exploateringsfastigheter (ökning(-)/minskning(+))	-7	-
KASSAFLÖDE FRÅN DEN LÖPANDE VERKSAMHETEN	10 980	43 827
INVESTERINGSVERKSAMHETEN		
Försäljning av markreserv och fastigheter	364	35
Investering i fastigheter och anläggningar	-2 109	-7 442
Investering i materiella tillgångar	-46 596	-29 837
Försäljning av materiella tillgångar	62	228
Investering i finansiella tillgångar	-1 600	-11 023
Försäljning av finansiella tillgångar	1 600	2 889
KASSAFLÖDE FRÅN INVESTERINGSVERKSAMHETEN	-48 280	-45 151
FINANSIERINGSVERKSAMHETEN		
Upplåning		
Nyupptagna lån	35 500	14 000
Amortering av långfristiga skulder	-6 564	-11 744
Utlåning		
Minskning av långfristiga fordringar	20	20
KASSAFLÖDE FRÅN FINANSIERINGSVERKSAMHETEN	28 956	2 276
ÅRETS KASSAFLÖDE	-8 344	952
Likvida medel vid årets början	34 961	34 009
Likvida medel vid årets slut	26 617	34 961
Förändring av likvida medel	-8 344	952

NOTFÖRTECKNING SAMMANSTÄLLD REDOVISNING

NOTER TILL RESULTATRÄKNING SAMMANSTÄLLD REDOVISNING

Not 1 Verksamhetens intäkter och kostnader

<u>Intäkter:</u>	<u>2016</u>	<u>2015</u>
Verksamhetens externa intäkter	153 760	117 162
Realisationsvinst	199	-
Summa verksamhetens intäkter	153 959	117 162
<u>Kostnader:</u>		
Verksamhetens kostnader exkl avskrivningar	-407 173	-355 178
Realisationsförluster	-	-1 022
Avskrivningar	-21 212	-16 890
Nedskrivningar/utrangeringar	-694	-5 317
Summa verksamhetens kostnader	-429 079	-378 406
Summa verksamhetens nettokostnader	-275 120	-261 244

Not 2 Skatteintäkter

	<u>2016</u>	<u>2015</u>
Allmän kommunalskatt	222 041	208 708
Skatteavräkning	-871	-179
Summa skatteintäkter	221 170	208 529

Not 3 Skattekostnader, generella statsbidrag och utjämning

	<u>2016</u>	<u>2015</u>
Årets skattekostnad	-544	-765
Inkomstutjämningsbidrag	53 580	54 537
Strukturbidrag	-	553
Kostnadsutjämningsbidrag	1 903	3 014
Kommunal fastighetsavgift	12 318	12 209
Generella bidrag från staten	4 875	2 217
Regleringsavgift	-182	-206
Avgift till LSS-utjämningen	-2 485	-3 584
Summa skattekostnader och statsbidrag	69 464	67 975

Not 4 Finansiella intäkter

	<u>2016</u>	<u>2015</u>
Ränteintäkter	306	384
Övriga finansiella intäkter	817	2
Summa finansiella intäkter	1 123	386

Not 5 Finansiella kostnader

	<u>2016</u>	<u>2015</u>
Förlust avyttring finansiella anläggningstillgångar	-	226
Räntekostnader	3 042	4 106
Övriga finansiella kostnader	82	77
Summa finansiella kostnader	3 124	4 408

NOTER TILL BALANSRÄKNING SAMMANSTÄLLD REDOVISNING

Not 6 Aktier och andelar

	<u>2016</u>	<u>2015</u>
<u>Aktier:</u>		
Sveriges Kommuner och Landsting	1	1
Rederi AB s/s Boxholm II	50	50
VÖKBY Bredband AB	1 350	1 350
Östsvenska Yrkesskolan	50	50
Summa aktier	1 451	1 451
 <u>Andelar:</u>		
Husbyggnadsvaror HBV	40	40
Sabo F	94	94
Föreningen Folkets Hus	36	36
Stiftelsen Boxholms Bruksmuseum	50	50
Kommuninvest ekonomisk förening	4 790	4 790
Summa andelar	5 009	5 009
 <u>Placeringar:</u>		
Carnegie Strategifond	3 346	2 450
Swedbank Spax Asien	-	1 600
Kalenderstrategi Carnegie	600	600
Exceed Stiborobligation	100	100
Kalenderstrategi Kina	1 050	1 050
VAL Carnegie Corporate Bond	1 800	1 800
Företagsobligationsfond Handelsbanken	1 104	400
Summa placeringar	8 000	8 000
 Värdereglering aktier och andelar	-126	-126
 Summa aktier och andelar:	14 335	14 335

Not 7 Långfristiga fordringar

	<u>2016</u>	<u>2015</u>
Föreningar	38	58
Kommuninvest	888	888
Summa långfristiga fordringar	926	946

Not 8 Maskiner och inventarier

	<u>2016</u>	<u>2015</u>
Maskiner och inventarier AB Boxholmshus	8 456	5 191
Maskiner, inventarier och fordon kommunen	9 747	8 150
Summa maskiner och inventarier	18 203	13 341

Not 9 Byggnader och mark

	<u>2016</u>	<u>2015</u>
Mark AB Boxholmshus	6 877	6 718
Fastigheter och anläggningar AB Boxholmshus	275 407	248 945
Mark kommunen	2 101	2 311
Fastigheter och anläggningar kommunen	83 353	88 414
Summa byggnader och mark	367 738	346 388

Not 10 Exploateringsfastigheter

	<u>2016</u>	<u>2015</u>
Ingående balans	2 553	2 553
Exploateringsinkomster	-233	-
Exploateringsutgifter	240	-
Utgående balans	2 560	2 553

Not 11 Kortfristiga fordringar

	<u>2016</u>	<u>2015</u>
Kundfordringar	2 907	2 676
Fordran fastighetsavgift	10 349	9 725
Övriga fordringar	4 783	2 206
Förutbetalda kostnader och upplupna intäkter	35 201	26 210
Summa kortfristiga fordringar	53 240	40 818

Not 12 Eget Kapital

<u>Anläggningskapital:</u>	<u>2016</u>	<u>2015</u>
Anläggningstillgångar	405 497	378 338
Långfristiga skulder	-288 138	-258 394
Avsättningar	-12 175	-13 534
Summa anläggningskapital:	105 184	106 410
<u>Rörelsekapital:</u>		
Omsättningstillgångar	82 524	78 429
Kortfristiga skulder	-64 492	-75 138
Summa rörelsekapital:	18 031	3 291
Summa anläggningskapital + rörelsekapital:	123 215	109 701
<u>Förändring av eget kapital:</u>		
Ingående eget kapital	109 701	95 627
Justering eget kapital	-	2 836
Årets resultat	13 514	11 238
Utgående eget kapital	123 215	109 701

Not 13 Avsättningar

	<u>2016</u>	<u>2015</u>
Avsatt till pensioner inkl löneskatt	7 580	8 425
Övriga avsättningar	4 595	5 110
Summa avsättningar	12 175	13 534

Not 14 Långfristiga skulder

	<u>2016</u>	<u>2015</u>
Långfristiga skulder AB Boxholmshus	243 638	214 194
Långfristiga skulder kommunen	44 500	44 200
Summa långfristiga skulder	288 138	258 394

Not 15 Kortfristiga skulder

	<u>2016</u>	<u>2015</u>
Kortfristig del av låneskuld	2 011	2 818
Leverantörsskulder	16 709	22 119
Övriga kortfristiga skulder	3 440	7 771
Upplupna kostnader och förutbetalda intäkter	42 332	42 430
Summa kortfristiga skulder	64 492	75 138

Not 16 Ställda säkerheter och ansvarsförbindelser

	<u>2016</u>	<u>2015</u>
Pensionsåtaganden inklusive löneskatt	112 920	117 300
Kommunalförbundet ITSAM	2 454	1 849
Borgensåtaganden föreningar	10 823	11 142
Engagemang Kommuninvest	44 500	44 600
Summa ansvarsförbindelser	170 697	174 891
Ställda säkerheter - Fastighetsinteckningar	13 441	13 441

Not 17 Specifikation av ej likviditetspåverkande poster

	<u>2016</u>	<u>2015</u>
Justering för av- och nedskrivningar	21 906	22 207
Justering för gjorda avsättningar	-1 359	-1 371
Justering för övriga ej likviditetspåverkande poster	-1 829	1 697
Uppskjuten skatt	967	-
Summa ej likviditetspåverkande poster	19 685	22 533

ORD OCH UTTRYCK

EKONOMISKA ORD OCH UTTRYCK

- Anläggningsskapitalet är skillnaden mellan anläggningstillgångar och långfristiga skulder
- Balansomslutning är summan av tillgångssidan (eller skuldsidan) i balansräkningen
- Balansräkningen visar vilka tillgångar och skulder kommunen har
- Eget kapital visar skillnaden mellan tillgångar och skulder och består av två delar: rörelsekapital och anläggningsskapital.
- Kassaflödesanalysen visar hur kommunen fått in pengar och hur de har använts under året. Här behandlas ut- och inbetalningar till skillnad från resultaträkningen, som innehåller kostnader och intäkter. Betalningar inom verksamheten, investeringar och finansiering ger förändringen av kassa och bank.
- Likvida medel är ett kassa och banktillgodohavanden.
- Likviditet är betalningsförmågan på kortsikt. Kvoten mellan likvida tillgångar (kassa, bank och plusgiro) och kortsiktiga skulder (löptid upp till 30 dagar).
- Nettoinvesteringar visar skillnaden mellan inköp av anläggningstillgångar och finansiella tillgångar minskat med årets försäljning av tillgångar
- Nominella beloppet är det belopp som ett värdepapper är utställt på, det vill säga utan hänsyn till värdeförändringar
- Resultaträkningen visar årets intäkter och kostnader samt hur resultatet uppkommit
- Rörelsekapitalet är skillnaden mellan omsättningstillgångar och kortfristiga skulder.
- Skulder är dels kortfristiga (ska betalas inom ett år) och långfristiga
- Soliditet är eget kapital i förhållande till det totala kapitalet
- Tillgångar består av omsättningstillgångar (t.ex. kontanter, kortfristiga fordringar och varulager) och anläggningstillgångar (t.ex. fastigheter, inventarier, aktier och långfristiga fordringar)
- Upplupen intäkt är en intäkt som hör till bokslutsåret men ej erhållits eller fakturerats på bokslutsdagen
- Upplupen kostnad är kostnad som hör till bokslutsåret men där ingen faktura erhållits eller betalning erlagts innan bokslutsdagen

FÖRKLARING, FÖRKORTNINGAR OCH UTTRYCK

- BNP – Bruttonationalprodukt
- BeOm – behandling och omsorg
- EKB – Ensamkommande flyktingbarn
- EU – Europeiska unionen
- HVB – Hem för vård och boende
- IFO – Individ och familjeomsorg
- ITsam – kommunalförbund som bildades 2009-01-01. Består av kommunerna Boxholm, Kinda, Vimmerby, Ydre, Åtvidaberg och Ödeshög
- IVPA – I väntan på ambulans
- KFM – Kommunfullmäktige
- KS - Kommunstyrelsen
- KPA Pension – föreningen Kommunernas Pensionsanstalt
- Leader – en utvecklingsmetod som handlar om hur man ska jobba för att utveckla landsbygden ekonomiskt
- LEAN – En företagsfilosofi om hur man hanterar resurser, att identifiera och eliminera alla faktorer som inte skapar värde för slutkunden.
- LVU – Lag med särskilda bestämmelser om vård av unga
- LSS – Lagen om stöd och service till vissa funktionshindrade.
- MAS – Medicinskt ansvarig sjuksköterska
- NII – Nöjd Inflytande Index
- NMI – Nöjd Medborgar Index
- NRI – Nöjd Region Index
- RIPS07 – Riktlinjer för pensionsskultsberäkning
- RKR – Rådet för kommunal redovisning
- SCB – Statistiska centralbyrån
- SFI – Svenska för invandrare
- SKL – Sveriges Kommuner och Landsting
- VA-plan – vatten och avloppsplan