



BOXHOLMS KOMMUN

ÅRSREDOVISNING 2014



BOXHOLM LIGGER BRA TILL

INNEHÅLL

Inledning

Kommunstyrelsens ordförande har ordet	4
Organisationsöversikt	5
Vart gick skattepengarna?	6
Fem år i sammandrag	7

Förvaltningsberättelse

Omvärldsanalys	8
Personal	10
Ekonomisk översikt och analys	12

Räkenskaperna

Resultaträkning	17
Balansräkning	18
Kassaflödesanalys	18
Notförteckning	20
Redovisningsprinciper	28

Verksamhetsberättelser

Kommunfullmäktige	29
Kommunövergripande	31
Kommunstyrelse	31
Barn- och utbildning	32
Sektion Äldreomsorg	33
Sektion Individ- och familjeomsorg	34
Sektion Behandling och omsorg	35
Räddningstjänst	36
Byggnadsnämnd	37
Kultur- och turismnämnd	38
Miljönämnd Mjölby-Boxholm	39

Sammanställd redovisning

40

Ord och uttryck

50

Revisionsberättelse

KOMMUNSTYRELSENS ORDFÖRANDE HAR ORDET

ÅRETS HÄNDELSER

Jag har mitt första år som kommunstyrelsens ordförande bakom mig och ska nu summera 2014 års händelser.

Det största vi gjorde under 2014 var byggnationen av den nya förskolan i Bjursdalen, Mjölnekullen. Invigning skedde i september med mycket pompa och ståt. Det flyttades även in i förskolan Åsbogårdens samtliga tre avdelningar. Visserligen är det lite fler saker som behöver åtgärdas innan förskolan är i toppskick, men den är redan fylld av barn och är en riktigt fin förskola.

Det har under 2014 fötts ovanligt många barn som kommer att kräva förskoleplats med tiden. Kommunens befolkning ökade också på grund av inflyttning och bostadsbeståndet har varit och är fullt uthyrt. På Timmeröområdet byggdes det två nya radhus som stod inflyttningsklara under våren. Vi fick även till stånd ett beslut om ombyggnation av Centrumhuset, i folkmun kallat Frostlinghuset. Detta är till stor glädje för oss alla som medborgare, att vi har en attraktiv kommun.

Den 20 januari 2014 tog kommunen över hemsjukvården från Landstinget. I vår kommun har det fungerat alldeles utomordentligt bra beroende på bra personal och god ledning.

Alla våra verksamheter har fungerat bra och våra kommuninvånare verkar nöjda med den service och tillgänglighet som kommunen ger även om det finns flera områden som vi kan utveckla och satsa på lite mera.

FRAMTID

Jag ser framtiden an med god tillförsikt. Befolkningen fortsätter att öka och vi behöver därför å det snaraste bygga flera bostäder för att tillmötesgå den ökade efterfrågan.

Boxholm är en god kommun att leva och bo i men man kan alltför ofta bli lite hemmablind. Tänker vi efter så har vi många bra aktiviteter/verksamheter i kommunen: en bra skola, en fin och bra äldreomsorg som ofta ligger högt, om inte högst upp på listan i "Öppna jämförelser". Vi har simhall, fotbollsplan med konstgräs, ett rikt föreningsliv som vi samarbetar väldigt bra med mera.

Jag vill passa på att tacka alla medarbetare och kommuninvånare för ett fantastiskt gott arbete som ni gör för kommunen.

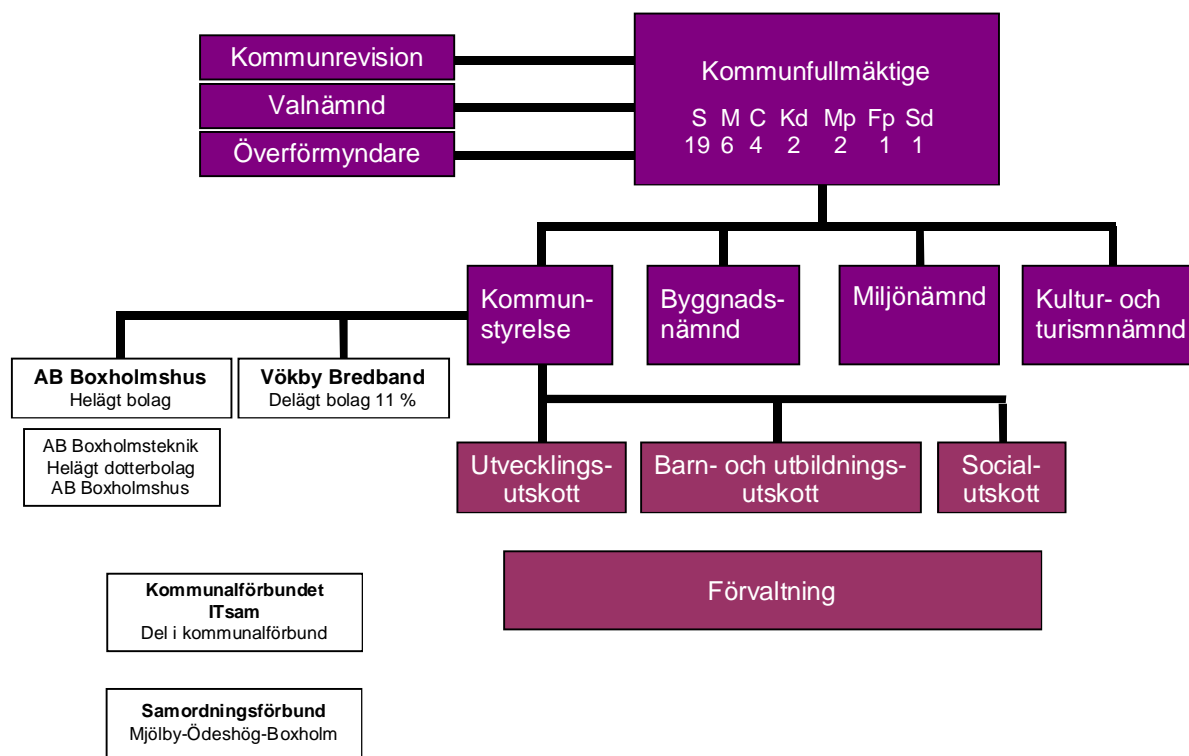
Tillsammans är vi starka!



A handwritten signature in black ink, which appears to read "Britt-Marie Johansson".

Britt-Marie Johansson
Kommunstyrelsens ordförande

ORGANISATIONSÖVERSIKT



VART GICK SKATTEPENGARNA?

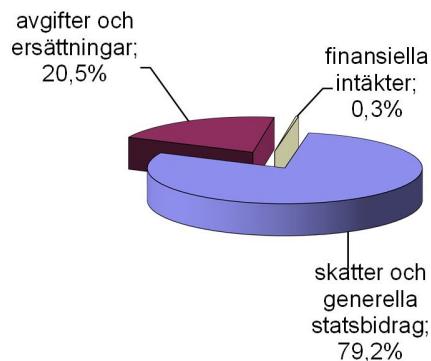
Så här får kommunen sina pengar

79,2% kommer från skatter och generella statsbidrag

20,5% kommer från avgifter och ersättningar som kommunen får för den service som kommunen erbjuder

0,3% är finansiella intäkter

Fördelning intäkter



...och 100 kr i skatt till kommunen användes under 2014 så här:

- 44,84** kronor till barn- och utbildningsverksamhet
- 24,85** kronor till äldre- och omsorgsverksamhet
- 12,47** kronor till kommunövergripande verksamhet
- 5,74** kronor till behandling och omsorg
- 3,60** kronor till individ- och familjeomsorg
- 2,06** kronor till räddningstjänst
- 1,86** kronor till kultur- och turistverksamhet
- 1,38** kronor till bygg- och fritidsverksamhet
- 0,50** kronor till kommunfullmäktiges ansvarsområden
- 0,27** kronor till miljö- och hälsoskyddsverksamhet
- 2,43** kronor till årets resultat

FEM ÅR I SAMMANDRAG

	Utfall 2010	Utfall 2011	Utfall 2012	Utfall 2013	Utfall 2014
Allmänt					
Antal invånare 1/11 ¹⁾	5 237	5 202	5 192	5 268	5 310
Skattesats kommunen kr ²⁾	22,34	21,99	21,57	21,57	21,82
Skattesats total kommunalskatt kr ³⁾	32,19	31,84	31,42	32,49	32,49
Resultat					
Årets resultat, tkr	8 934	3 893	731	1 075	6 167
Likvida medel, tkr	27 200	13 100	20 100	18 800	26 469
Soliditet %	33,2%	35,9%	36,3%	37,2%	39,0%
Nämndernas budgetavvikelse, tkr	1 664	-1 631	-5 961	-2 346	2 458
Verksamhetens nettokostnad, tkr	231 625	234 722	235 636	239 162	253 997
Nettokostnad % av skatteintäkter + statsbidrag	95,9%	98,0%	99,4%	99,4%	97,4%
Nettokostnad per invånare, kr	44 229	45 121	45 384	45 399	47 834
Balans					
Borgens- och ansvarsförbindelser, tkr	284 524	306 757	334 608	363 244	369 204
Låneskuld, tkr	50 500	54 400	53 500	55 600	54 654
Låneskuld per invånare, kr	9 643	10 458	10 304	10 554	10 293
Skatteintäkter och statsbidrag, tkr	241 409	239 587	237 140	240 649	260 812
Investeringar, tkr	1 900	7 536	2 415	7 671	4 239

1) Angavs tidigare per 31/12. Jämförelsetal per invånare har ändrats mot tidigare år.

2) Skatteväxling fr.o.m 2012, -42 öre. Skatteväxling fr.o.m 2014 +25 öre.

3) Enbart Kommunal och Landstingskatt, inga avgifter

OMVÄRLDSANALYS

Hämtat från SKL:s Ekonomirapporten - december 2014

SAMHÄLLSEKONOMI

Efter en stark avslutning på fjolåret har svensk ekonomi i år utvecklats förhållandevis svagt. Det främsta skälet är en fortsatt svag internationell utveckling och därmed en fortsatt svag utveckling av svensk export. Svensk BNP beräknas i år växa med 1,9 procent. Nästa år ser förutsättningarna bättre ut och BNP beräknas då växa med 2,9 procent. Arbetsmarknaden har utvecklats betydligt bättre än BNP och fortsätter att generera ökad sysselsättning. Den starka ökningen av arbetskraften har dock inneburit att arbetslösheten bitit sig fast kring 8 procent. Den kommer nu successivt minska ned till omkring 6,5 procent 2016. Tack vare att ekonomin befinner sig i en återhämtningsfas växer det reala skatteunderlaget relativt snabbt, med över 2 procent nästa år och omkring 1,5 procent därefter. Underskottet i den offentliga sektorns finanser minskar långsamt men stannar ändå på minus 0,5 procent 2018.

INTERNATIONELL KONJUNKTUR I OTAKT

Samtidigt som tillväxten i USA och Storbritannien ligger kring 3 procent är tillväxten i euroländerna fortsatt mycket svag. I USA, Storbritannien och Tyskland har arbetslösheten backat tillbaka till mer normala nivåer. I åtskilliga andra länder verkar däremot arbetslösheten ha fastnat på höga nivåer. I euroområdet som helhet ligger arbetslösheten för närvarande strax under 12 procent. Det kan jämföras med före finanskrisen då arbetslösheten var ungefär 7,5 procent.

Tabell 2 • Internationell BNP-tillväxt

Procentuell förändring, kalenderkorrigerade värden

	2012	2013	2014	2015
USA	2,8	1,9	2,9	3,3
Tyskland	0,9	0,5	1,5	1,3
Storbritannien	0,3	1,7	3	2,5
Norden*	1,1	0,6	1,2	1,5
Euroområdet	-0,6	-0,4	0,8	1,1
Världen**	3,2	3	3,5	3,8
Exportvägd BNP°	1	1	1,7	1,9
Sverige	0	1,3	1,9	2,9

*Danmark, Finland och Fastlandsnorge viktade med deras respektive betydelse som mottagare av svensk export. **Vägt med köpkraftsjusterade vikter. °BNP-utvecklingen i ett tjugotal länder viktade med dessa länders respektive betydelse som mottagare av svensk export.

OCKSÅ INTERNATIONELLA RÄNTOR I OTAKT

Stora skillnader i återhämtningstakt betyder också att ränteutvecklingen kommer att gå i otakt i USA respektive euroområdet. I Sverige har de långa obligationsräntorna i stort sett följt den internationella utvecklingen. Räntan på tioåriga

svenska statsobligationer har sedan början av året legat mellan räntan på tioåriga amerikanska statsobligationer och räntan på tioåriga tyska statsobligationer, med en tendens att närma sig den tyska (lägre) räntan. Lägre inflation och svagare återhämtning gör att vi nu räknar med att de långa räntorna i euroområdet vänder uppåt betydligt senare än i föregående prognos och att uppgången blir långsam. Situationen är en annan i USA, där konjunkturförstärkningen får de långa obligationsräntorna att vända upp betydligt tidigare. Vår bedömning är att räntan på svenska tioåriga statsobligationer fortsätter att ligga mellan dollar- och euroräntan; fram till slutet av 2015 stiger räntan från nuvarande 1,2 procent till 2 procent och når 4 procent i slutet av 2018.

Den globala inflationen är låg. Den utdragna lågkonjunkturen med hög arbetslöshet som följd håller tillbaka löne- och prisökningar. Men den låga inflationen är inte enbart konjunkturrell. Under de senaste decennierna har inflationen gradvis mattats delvis som en följd av avregleringar och ökad konkurrens. Den tekniska utvecklingen med internet och en ökad digitalisering har bidragit till ändrade handelsmönster, vilket förstärkt priskonkurrensen ytterligare. Därtill kommer att det råvaru- drivna inflationstrycket har minskat. Efter att ha stigit kraftigt från sekelskiftet fram till finanskrisen har råvarupriserna gått i sidled eller nedåt. Priset på råolja har till exempel i det närmaste halverats ned mot 60 dollar fatet. Prisutvecklingen på råvarumarknaderna beräknas ge ett fortsatt lågt inflationstryck i år och nästa år, även om den extrema sänkningen av oljepriset skulle visa sig vara snabbt övergående.

Tabell 3 • Svenska räntor och kronkurser, års-genomsnitt

Procent

	2012	2013	2014	2015
Reporänta*	1	0,75	0	0
3-månaders statsskuldväxlar	1,3	0,9	0,4	0
10-åriga statsobligationer	1,6	2,1	1,7	1,4
Växelkurs, kr/euro	8,71	8,65	9,08	9,1
Växelkurs, kr/dollar	6,78	6,51	6,84	7,58

*Vid årets slut.

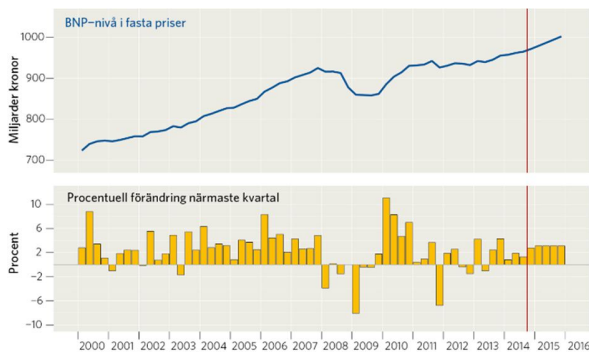
SVENSK EKONOMI 2014–2015

Inte bara omvärlden går i otakt, svensk ekonomi har uppenbara drag av att gå i otakt. Tillväxten har dämpats markant sedan ett uppsving under

andra halvåret 2013. Trots det fortsätter sysselsättning och arbetade timmar öka i god takt. Det betyder att produktiviteten utvecklas mycket svagt. Även arbetskraften växer snabbt, vilket innebär att arbetslösheten envist ligger kvar på nästan 8 procent. I denna spretiga bild klarar sig skatteunderlaget förvånansvärt bra, med reala ökningarna runt 2 procent i år och nästa år. Främst tack vare den starka ökningen av antalet arbetade timmar, men den för kommunsektorn gynnsamma priseteffekten¹ och en relativt liten ökning av grundavdraget spelar också roll.

Diagram 2 • BNP i Sverige

Förändring från föregående kvartal i årstakt respektive nivå i miljarder kronor i 2011 års priser; säsongsrensade data



SVAGARE DRAGHJÄLJP FRÅN OMVÄRLDEN ...

I början av året såg det ut som om utrikeshandeln skulle ge ett visst bidrag till återhämtningen av svensk ekonomi. Utvecklingen hittills under 2014 har inte infriat dessa förhoppningar. Tillväxten på viktiga exportmarknader i Europa har saktat in betydligt, vilket bara delvis motverkas av kronans försvagning. Även 2015 ser ut att bli svagt – exportvägd BNP-tillväxt har reviderats ned och likaså exporten. Också importen hålls tillbaka, dels för att svagare export minskar efterfrågan på importerade insatsvaror och håller tillbaka investeringarna och dels för att hushållens konsumtion har reviderats ned. Det stora bytesbalansöverskottet kvarstår således.

Det finns också positiva indikationer. Omdömet om nivån på orderstocken i tillverkningsindustrin är relativt gott, nettotalet är det högsta på drygt tre år. Industriföretagens barometersvar om produktion och exportordergång ligger på en hygglig nivå och en bra bit över historiska genomsnitt.

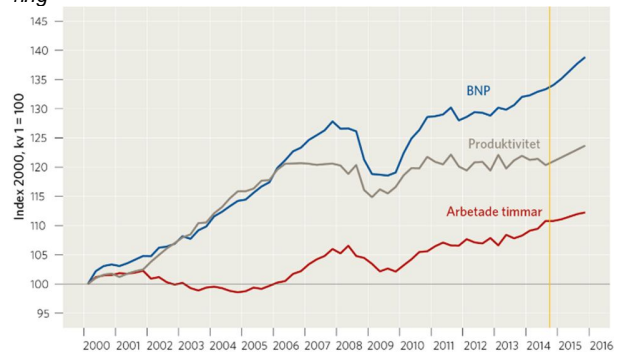
SVAGARE PRODUKTIVITETSUTVECKLING

Bilden av produktivitetsutvecklingen har ändrats i samband med revideringar av nationalräkenskaper (nr). Produktiviteten har utvecklats långsammare vart och ett av åren 2009–2013 enligt de nya siffrorna. Den ligger nu på samma nivå som fjärde kvartalet 2007, före finanskrisen. Den

svaga utvecklingen inleddes dock redan 2006, ett par år före krisen. Efter återhämtningen 2010 har den praktiskt taget varit oförändrad, BNP och antalet arbetade timmar har förändrats i samma takt. Vi räknar med att produktiviteten återgår till att öka, men inte lika snabbt som tidigare.

Diagram 4 • BNP, arbetade timmar och produktivitet

Procent av disponibel inkomst respektive procentuell förändring



FLER JOBB MEN HITTILLS INTE LÄGRE ARBETSLÖSHET, ÄNNU...

Utvecklingen på arbetsmarknaden kan beskrivas som splittrad. Trots relativt svag tillväxt har sysselsättningen stått emot och utvecklats förvånansvärt bra. Samtidigt har antalet personer i arbetskraften fortsatt att växa. På sikt är det naturligtvis bra om det finns en efterfrågan i ekonomin som är tillräcklig hög för att förvandla potentiellt sysselsatta till faktiskt sysselsatta. På kort sikt har efterfrågan bara klarat av att hålla arbetslösheten oförändrad, den har bitit sig fast runt 8 procent. Den ökade tillväxt i ekonomin som vi nu ser kommer att innebära ökad sysselsättning och minskad arbetslöshet. Men det faktum att sysselsättningen tidigare hållits uppe trots svag tillväxt innebär också att det finns gott om ledig personellkapacitet i många företag, vilket kan göra vägen till lägre arbetslöshet trög. Den långvariga lågkonjunkturen har satt tydliga avtryck på lönebildningen. Löneavtalen hamnade under 2,5 procent både 2013 och 2014. Löneökningarna utöver avtalen har också blivit ovanligt låga. Tillsammans innebär det timlöneökningar på i genomsnitt 2,8 procent i år enligt konjunkturlönestatistiken och för nästa år räknar vi med 3,0 procent.

1. Kommunsektorns timlöne- och prisökningar på det man förbrukar ökar normalt långsammare än timlöneökningarna i hela ekonomin. Det ger en positiv real effekt.

PERSONAL

PERSONALREDOVISNING

All personal som utför arbete i Boxholms kommun är lika viktiga och behövs för att göra verksamheten framgångsrik.

En av de viktigaste förutsättningarna för en framgångsrik verksamhet är att personalen har god hälsa, arbetar i en god arbetsmiljö och trivs på sina arbetsplatser. Arbetsmiljön följs upp årligen genom en arbetsmiljöenkät som går ut till alla anställda.

Kommunen erbjuder personalen årliga hälsoprofilbedömningar till valda åldersgrupper. Hälsoprofilerna görs inom ramen för avtalet om företagshälsovård. Syftet är att kartlägga personalens hälsa och levnadsvanor samt ge konkreta råd för att bibehålla eller ytterligare förbättra sin hälsa. Under året har cirka 55 personer erbjudits hälso profiler. Härutöver har personalen erbjudits ett stort utbud av friskvårdsaktiviteter.

Antal anställda per anställningsform (antal personer)

	2011	2012	2013	2014
Tillsvidare	404	416	411	416
Vikarier	12	8	8	15
Tim anställda	85	70	134	109
Övriga	8	12	15	14
	509	506	568	554

Antalet tillsvidareanställda har ökat något under 2014. Detta beror på nystartade verksamheter inom sektionen behandling- och omsorg. Antalet timanställda har minskat betydligt efter införandet av vakansförmedling. Vakansförmedling är ett nytt webbaserat vikarieanskaffningssystem som har bidragit till ett effektivare vikarieutnyttjande och en högre kvalitet.

MÅL OCH MÅLUPPFYLLELSE

Uppnås målen	Ja	Nej
• Personalen upplever att de har bra arbetsvillkor, god arbetsmiljö och goda utvecklingsmöjligheter	X	
• Kommunen uppfattas som en attraktiv arbetsgivare och kommunala arbetsplatser som attraktiva och utvecklande	X	

Även för 2014 har genomgående positiva svar på medarbetarenkäten erhållits. Personalen trivs på sitt arbete och upplever en god arbetsmiljö med bra arbetsvillkor.

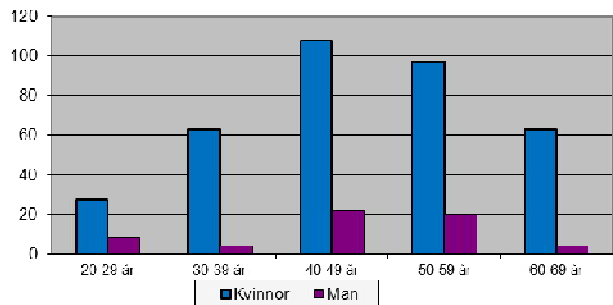
Personalomsättningen är låg och de tjänster som utannonseras lockar ett stort antal sökanden.

Kommunen uppfattas på goda grunder som en attraktiv arbetsgivare.

HUR KLARAR VI FRAMTIDEN?

De pensionsavgångar som kommer att ske under 2015, om avgång sker vid 65 år, kommer att vara jämförbara med föregående år, det vill säga 8-10 personer. Avgångarna sker främst inom äldreomsorg- och förskoleverksamheten. Här syns svårighet i att återbesätta tjänsterna. Det är även svårt att anställa samt behålla kvalificerade handläggare inom individ- och familjeomsorg samt inom sjuksköterskegruppen.

Åldersfördelning tillsvidareanställda



Antal helårsarbetare¹⁾

	2013	2014
Tillsvidare	341	347

¹⁾ exkl. deltidsbrandmän

Medelålder tillsvidareanställda

	2013	2014
Samtliga anställda	47,9	48,7
Män	48,3	49,4
Kvinnor	47,8	48,0

Genomsnittlig sysselsättningsgrad tillsvidareanställda¹⁾

	2013	2014
Män	94,0%	92,4%
Kvinnor	89,5%	88,3%

¹⁾ exkl. deltidsbrandmän

VAD KOSTAR PERSONALEN?

Den totala personalkostnaden uppgick 2014 till 188 838 tkr och inkluderar kostnader såsom löner, sociala avgifter och pensioner. Det innebär en ökning jämfört med 2013 med 14 117 tkr vilket motsvarar 8 %. Ökningen är inklusive årets löneökning.

Pensionskostnaden har ökat med 3 839 tkr jämfört med föregående år, exklusive löneskatt. Cirka 3 000 tkr förklaras av ökad pensionsskuld. En

skuld som tidigare inte bokförts men som nu belastar resultatet som en engångskostnad.

Personalkostnadsutveckling (samtliga anställda)

Mkr	2011	2012	2013	2014
Löner m.m.	116	119	124	132
Sociala avgifter	37	38	39	42
Pensioner	10	11	11	15
Övrigt	2	1	0	0
	165	170	175	189

SJUKFRÅNVARO

Både den korta och långa sjukfrånvaron har minskat något jämfört med föregående år. Ett aktivt rehabiliteringsarbete och det långsiktiga friskvårdsarbetet är sannolika orsaker.

Sjukfrånvaro

	2013		2014	
	Totalt	Långt. sjukfr	Totalt	Långt. sjukfr
Samtliga anställda	5,50%	43,80%	5,30%	31,40%
Kvinnor	5,90%	44,80%	5,50%	30,00%
Män	3,60%	34,50%	4,10%	42,60%
Åldersgrupp				
0-29	3,6%	20,4%	5,0%	25,5%
30-49	4,6%	39,0%	4,8%	32,5%
50-99	6,9%	49,9%	5,9%	31,5%

Totalt – Total sjukfrånvaro/ordinarie arbetstid
Långt. sjukfr. – Långtidssjukfrånvaro/total sjukfrånvaro

Sjukfrånvaro per yrkesgrupp

	2013		2014	
	Totalt	Långt. sjukfr	Totalt	Långt. sjukfr
Admin. personal	3,81%	2,24%	3,70%	1,51%
Kökspersonal/ städ	2,42%	0,22%	3,00%	0,09%
Lärare	2,24%	0,94%	2,80%	0,70%
Vårdbiträde/under- sköterska	7,82%	3,68%	6,70%	1,81%
Barnskötare/dag- barnvårdare	6,25%	2,78%	4,10%	0,40%
Förskola/fritids	5,71%	2,73%	6,70%	0,11%

Totalt – Total sjukfrånvaro %

Långt. sjukfr. – Långtidssjukfrånvaro >60 dagar av total sjukfrånvaro %

REHABILITERING OCH ÅTERGÅNG I ARBETET

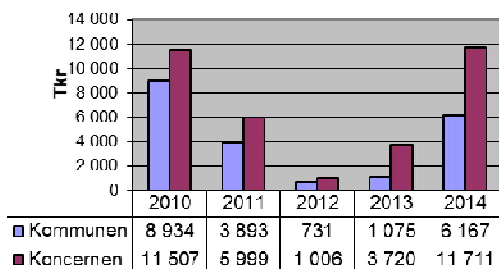
Kommunen arbetar systematiskt med rehabilitering och anpassning. Arbetet har varit framgångsrikt vilket bekräftas i sjukfrånvarostatistiken både på kort- och lång sikt.

EKONOMISK ÖVERSIKT OCH ANALYS

ÅRETS RESULTAT

Årets resultat för Boxholms kommun exklusive koncernbolag uppgår för år 2014 till 6 167 tkr. Det kan jämföras med det budgeterade resultatet på 2 252 tkr. Årets resultat förklaras bland annat med två poster: återbetalat lån på 2 428 tkr vilket bokas som intäkt i sin helhet samt ändrad redovisningsprincip av intäkter från Migrationsverket. Båda posterna är engångseffekter.

Utveckling resultat



SAMMANSTÄLLD REDOVISNING

Kommunkoncernen redovisar ett överskott på 11 711 tkr. Båda koncernföretagen redovisar vinst för år 2014, AB Boxholmshus 5 282 tkr och AB Boxholmsteknik 263 tkr. Analys av koncernens resultat finns att läsa under kapitlet sammanställd redovisning.

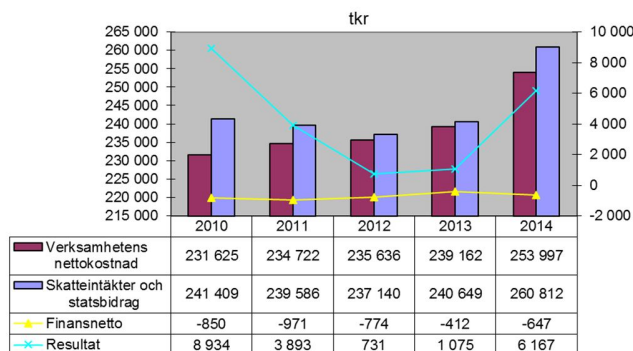
UTVECKLING AV INTÄKTER OCH KOSTNADER

Resultatet på 6,2 mkr är högre än både prognos och budget. Både förvaltningarna och finansieringen visar överskott jämfört med budget. Förvaltningarna med 2,5 mkr och finansieringen med 1,5 mkr. Det långsiktiga finansiella målet att nå 1,2 % i överskott i förhållande till skatter och bidrag under mandatperioden har uppnåtts i och med årets positiva resultat. Överskottet för året uppgår till 2,4 %. Det ackumulerade resultatet för mandatperioden 2011-2014 är 11,9 mkr. Det ger motsvarande värde 1,2 % i överskott. Det ursprungliga målet för aktuell mandatperiod var 2,0 % i överskott. Avvikelser från budget finns att läsa om under rubriken budgetföljsamhet och prognossäkerhet.

Skatteintäkter och statsbidrag uppgår till 260,8 mkr för 2014 vilket är en förbättring med 20,2 mkr från 2013. Skatteintäkterna har ökat med 4,5 mkr jämfört mot 2013 och statsbidragen har ökat med 15,7 mkr. Största förändringen är kostnadsutjämningen där kommunen i år fått ett bidrag på 1,5 mkr år 2014 att jämföra med en avgift på 10,6 mkr år 2013. Nettoförändring innebär ett plus på 12,2

mkr. Årets kommunalskatt har ökat 3,9 mkr mot år 2013. Slutskatteavräkningen tillhörande tidigare år är istället 0,5 mkr lägre jämfört mot 2013. Bland de övriga statsbidragen har inkomstutjämningen förändrats mest efter kostnadsutjämningen. Bidraget har ökat med 5,8 mkr mot år 2013.

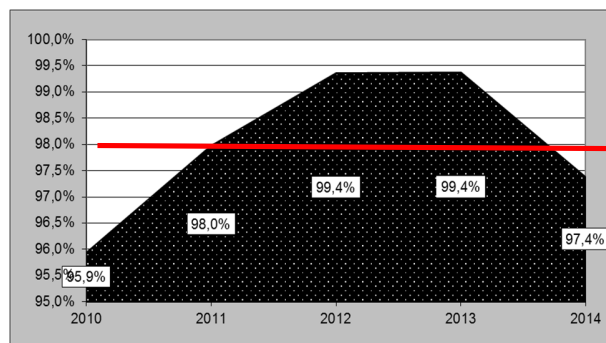
Diagram kostnader och intäkter, 2010-2014



Verksamhetens nettokostnad för 2014 uppgår till 254 mkr. Motsvarande siffra för 2013 var 239 mkr. För 2014 ingår en jämförelsestörande post på 2,4 mkr (3,9 mkr 2013) som avser ett återbetalat lån vilket var bokfört som osäker fordran. Jämförelsestörande post år 2013 avser återbetalda försäkringspremier.

Relationen mellan verksamhetens nettokostnader och skatteintäkter/statsbidrag visar hur stor andel som måste finansieras på alternativt sätt. Om verksamhetens nettokostnader är över 100 % av skatteintäkter och statsbidrag betyder det att den delen måste finansieras av egna medel. Verksamhetens nettokostnadsandel av skatteintäkter och statsbidrag uppgick till 97,4 % (99,4 % år 2013).

Nettokostnadernas andel av skatteintäkter och kommunalekonomisk utjämning



Nettokostnadsutvecklingen mellan 2010 och 2014 har varit varierande. Från en låg nivå 2010 till stigande fram till 2013 för att sedan återigen sjunka. Som riktvärde brukar nämnas max 98 %. Anledningen till det är att återstående 2 % motsvaras av det resultat som önskas. Med andra ord, om nettokostnaden är högre än 98 % kommer inte det ursprungliga finansiella målet att ha 2 % överskott i relation till skatter och bidrag att kunna uppnås. De båda nyckeltalen är dock inte exakt lika, skillnaden är de finansiella kostnaderna som inte ingår i nettokostnaderna.

BALANSKRAV

Om kostnaderna för ett räkenskapsår överstiger intäkterna ska det egna kapitalet enligt kommunallagen återställas under de närmast följande tre åren. Det sker genom ett motsvarande överskott i respektive års balanskravsutredning.

Balanskravsavstämning (tkr)

Ingående resultat att återställa	-6 459
Årets resultat enligt resultaträkning	6 167
- avgår realisationsvinster	-217
- avgår realisationsförluster	140
Justerat resultat	-370

Boxholms kommuns balanskravsresultat för 2014 efter justering för realisationsposter uppgår till minus 370 tkr.

PENSIONSÅTAGANDEN OCH FÖRVALTNING AV PENSIONSMEDEL

Pensionsskulden är den sammanlagda skuld för pensioner som arbetsgivaren har till sina anställda. Arbetsgivaren har i pensionsavtalet förbundit sig att betala kommunal pension till den anställda. Pensionsskulden per den 31 december 2014 uppgår till 121 431 tkr. Boxholms kommun har en aktualiseringsgrad hos KPA på 97,0 %, se redovisningsprinciper.

För framtida utbetalningar av pensionsåtaganden har kommunen gjort finansiella investeringar. Det nominella beloppet på dessa är 7 900 tkr på bokslutsdagen. Om kommunen gör förlust på dessa placeringar betalas det nominella beloppet ut.

BUDGETFÖLJSAMHET OCH PROGNOSSÄKERHET

Förvaltning	Budget	Utfall	Diff
Kommunfullmäktige	1 104	1 274	-170
KS Gemensam Service	31 772	31 711	62
KS Barn- och utbildning	110 603	114 026	-3 423
KS Sektion Äldreomsorg	63 906	63 176	730
KS Sektion Individ- och familjeomsorg	8 245	9 159	-914
KS Sektion Behandling och omsorg	19 365	14 593	4 772
KS Räddningstjänst	5 451	5 229	222
Kultur- och turismnämnd	5 049	4 720	330
Byggnadsnämnd	3 783	3 503	280
Miljönämnd Mjölby-Boxholm	752	691	61
Kapitalkostnad ¹⁾	510	0	510
Summa driftsnämnder	250 539	248 081	2 458
Finansiering/nettointäkt	252 791	254 248	1 457
Resultat	2 252	6 167	3 915

¹⁾ Ursprunglig budget var 510 tkr. Omfördelning har gjorts för genomförda budgeterad investeringar till respektive förvaltning.

Kommunens uppföljningsprocess under 2014 bestod av tre prognostillfällen samt delårs- och årsbokslut. Vid sista prognostillfället per den 31 oktober var det prognostiserade resultatet minus 1 037 tkr. Förändringar som skett sedan dess är att finansieringen förbättrat resultatet med 920 tkr och förvaltningarnas resultat har förbättrats med totalt 5 349 tkr. Största avvikelserna finns hos sektion behandling och omsorg, plus 2 071 tkr, där ny redovisningsprincip införts gällande intäkter från Migrationsverket.

Avvikelse mot budget

(tkr)	Prognos		Utfall
	Delår	Okt	2014
Nämnderna	-6 504	-2 892	2 458
Finansiering	536	-398	1 457
Totalt	-5 968	-3 290	3 915
Årets resultat	-3 715	-1 037	6 167

Finansieringen genererar totalt ett överskott på 1 457 tkr. Intäkterna är 6 479 tkr över budget och kostnaderna 5 022 tkr över budget. 2 488 tkr av de ökade intäkterna beror på ett återbetalat lån som tidigare skrivits av helt. Skatteintäkterna blev 1 059 tkr lägre än budget. Både slutskatteavräkningen och årets allmänna kommunalskatt avviker med 530 tkr vardera mot budget. Skatteutjämningsarna blev däremot 5 610 tkr högre än budget där inkomstutjämningsbidraget avviker mest med 3 287 tkr över budget. Till sist bör nämnas de övergripande personalkostnaderna som ligger på finansieringen. De består till största delen av pensionskostnader. Personalkostnaderna gör en negativ budgetavvikelse med 4 788 tkr. Cirka 3 700 tkr av detta består av ökad pensionsskuld inklusive löneskatt. En skuld som tidigare inte

bokförts men som nu belastar resultatet som en engångskostnad. Förvaltningarnas avvikelser finns att läsa om under respektive verksamhetsberättelse.

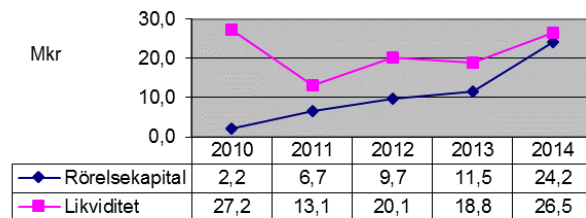
KASSAFLÖDE, RÖRELSEKAPITAL OCH LIKVIDITET

Förändringen av likvida medel under året uppgår till 7 690 tkr och fördelar sig enligt nedan:

Löpande verksamhet	10 120
Nettoinvesteringar	-1 586
Nyupplåning/amortering, netto	-845
Förändring av likvida medel:	7 690

Detaljerad kassaflödesanalys finns under kapitlet räkenskaper.

Rörelsekapital och likviditet



Rörelsekapitalet och likviditeten är ett mått på den ekonomiska styrkan på kort sikt. Ett starkt rörelsekapital möjliggör en hög grad av självfinansiering utav investeringar. För Boxholms kommun har rörelsekapitalet ökat under året och uppgår på bokslutsdagen till 24,2 mkr. Likviditeten har även den ökat och uppgår på bokslutsdagen till 26,5 mkr.

AVSTÄMNING FINANSIELLA MÅL

Uppnås målen	Ja	Nej
• Resultat före extraordinära poster i relation till skatteintäkter och kommunalekonomiska utjämningen ska uppgå till minst 1,2 %. Detta ska uppnås över en mandatperiod.	X	
• I en jämförelse över planperioden ska soliditetens utveckling vara stigande för att motsvara en god ekonomisk hushållning.	X	
• Investeringsutgifterna ska motsvara resultatet, detta sett över mandatperioden. Undantag ska dock göras för sådana projekt som anses extraordinära eller av akut karaktär.		X

Målet är att resultat i relation till skatteintäkter och kommunalekonomisk utjämning ska uppgå till minst 1,2 % under mandatperioden. Tidigare prognoser har visat på att målet inte kommer att uppnås. Tack vare bra resultat 2014, mest på grund av engångsintäkter, uppnås nu målet. Det ackumulerade resultatet för åren 2011-2014 är 11,9

mkr vilket blir exakt 1,2 % av skatteintäkter och utjämningar. För år 2014 enskilt uppgår resultatet till 2,4 % av skatter och utjämningar.

För att uppnå soliditetsmålet ska det vara stigande över planperioden. Målet är uppnått, se tabellen nedan. En god ekonomisk hushållning beräknas att uppnås om soliditeten stiger över tid.

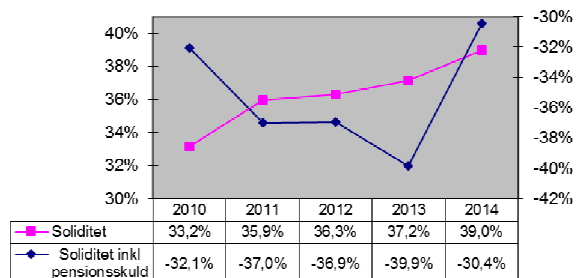
Investeringsutgifterna ska motsvara resultatet sett över mandatperioden. Undantag ska dock göras för sådana projekt som anses extraordinära eller av akut karaktär. Investeringsutgifterna uppgår till 21,8 mkr för mandatperioden och resultatet uppgår till lite mer än hälften av det, 11,9 mkr.

SOLIDITET

Soliditeten visar hur stor andel av kommunens totala tillgångar som finansierats med eget kapital. Måttet visar ekonomisk styrka på lång sikt.

Soliditeten för kommunen exklusive dotterbolag uppgår till 39,0 %. Det är en förbättring med 1,8 procentenheter jämfört mot 2013. Soliditeten inklusive pensionsskuld är -30,4 %, vilket är en förbättring med 9,4 procentenheter. Pensionsskulden ingår i kommunens ansvarsförbindelse och ligger utanför balansräkningen. Pensionsskulden har minskat med 7,2 mkr och fortsätter att minska i takt med att utbetalningar sker.

Soliditet

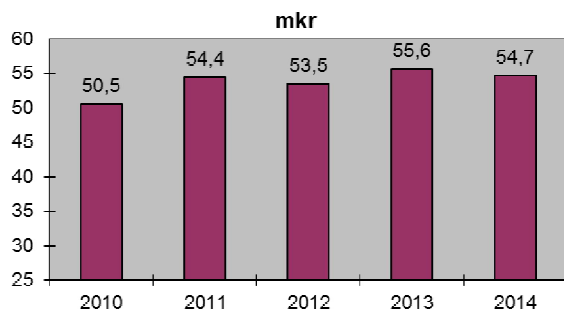


LÅNESKULD

Kommunens långfristiga låneskuld uppgår vid årsskiftet till 54,7 mkr vilket är en minskning av låneskulden med 0,9 mkr. Inga nya lån har tagits under året, däremot har omsättning av lån gjorts och uppgår till 15,5 mkr. Låneskuldens minskning med 0,9 mkr är årets amorteringar.

Kommunens checkkredit om 10 mkr har inte utnyttjats under 2014. Checkkrediten är uppsagd från 2015.

Låneskuld



BORGENSÅTAGANDE OCH ÖVRIGA ANSVARFÖRBINDELSER

Kommunens totala ansvarsförbindelser uppgår till 369 204 tkr.

Kommunens borgensåtagande för egnahem och småhus utgör 40 % av den utestående skulden. Detta åtagande uppgår till 31 tkr. Borgensåtagandet gentemot föreningar är 8 597 tkr. Borgensåtagandet gentemot dotterbolaget AB Boxholmshus uppgår på bokslutsdagen till 186 145 tkr.

Bland kommunens totala ansvarsförbindelser finns även pensionsåtagandet och den solidariska borgen för lån tagna hos Kommuninvest. Dessa uppgår till 121 431 tkr respektive 53 000 tkr. Se not 18 för ytterligare detaljer.

INVESTERINGS- OCH EXPLOATERINGS-VERKSAMHET

För 2014 uppgår kommunens investeringar till 4 238 tkr, vilket är 1 603 tkr högre jämfört med budget. De investeringar som ej förbrukat hela budgetramen är gatu- och trafikinvesteringar samt skanner till hemsjukvården. De investeringar som överskridit budgetram är ombyggnationen av Åsbogården och bredbandsinvesteringar. Bland de investeringar som är gjorda utöver budget återfinns inventarier till förskola, grundskola, äldreomsorg och BeOm, hushållsmaskiner, bil, larmklockor och luftkonditionering till äldreomsorg samt gräsklippare till Pelarvallen. Investeringar som ej blivit genomförda är bland annat aluminiumfönster på Söderleden 9, ny värmepanna till Åsbogården samt ny brygga till Rinna badplats.

Årets investeringar fördelar sig enligt följande:

Ombyggnad Åsbogården	2 447 tkr
Gatu- och trafikinvesteringar	452 tkr
Inventarier förskola	302 tkr
Bredband	291 tkr
Inventarier äldreomsorg	160 tkr
Inventarier BeOm	145 tkr
Hushållsmaskiner äldreomsorg	123 tkr
Skanner hemsjukvård	70 tkr
Bil äldreomsorg	63 tkr
Larmklockor äldreomsorg	56 tkr
Luftkonditionering äldreomsorg	53 tkr
Inventarier grundskola	46 tkr
Gräsklippare Pelarvallen	30 tkr
Summa årets investeringar	4 238 tkr

Några större förändringar gällande kommunens exploateringsverksamhet har inte skett under året.

FÖRVALTADE STIFTELSE

Specifikation (tkr) av förvaltade stiftelser per 2014-12-31, (1 332 tkr år 2013):

Stiftelsen C O W Burén och hans fru	31
L Buréns donationsfond	
Stiftelsen Simon Appelmans donation	37
Stiftelsen Boxholms skolors samfond	207
Stiftelsen Sociala samfonden	247
Stiftelsen Syskonen Holmqvists minnesfond	816
SUMMA	1 338

Avkastningen för de mindre stiftelserna var låg under 2014. Resultatet för Stiftelsen Syskonen Holmqvist Minnesfond var negativt för år 2013. Någon utdelning har därför inte genomförts år 2014. Stiftelsen Boxholms skolors samfond och Stiftelsen Sociala samfonden har tillsammans med Boxholms kommun genomfört en gemensam placering på 500 tkr. Anledningen är att utbudet av placeringsalternativ ökar med en större kapitalbas. Placeringen löper ut år 2017.

FRAMTID

Årets goda resultat beror mycket på engångsintäkter. För att få ekonomin i balans framöver krävs omfattande åtgärder. Det är viktigt att skilja på intäkter och kostnader, inte titta på nettokostnaden, för att se vilka åtgärder som behöver vidtas framåt. Mer analys av utfall och prognos än vad som görs idag är önskvärt men tyvärr inte möjlig på grund av ansträngd arbetsbelastning.

Budgeten för 2015 är gjord enligt en ny princip där snittkostnaden för tidigare år har fått utgöra bas för fördelning av budgetramar. Budgeten stämmer mer överens med verkligheten och utgör ett bra styrdokument för kommande budgetuppföljningar. I samband med att 2015 års budget beslutades togs också en hel del beslut om nödvändiga sparåtgärder. Fortsatt utveckling av den nya budgetprincipen kommer att göras.

Befolkningstillväxten har fortsatt att öka även 2014. Från 1/11 2013 till 1/11 2014 har befolkningen ökat med 42 personer. Trots den nybyggda förskolan som öppnade 2014 är det en fortsatt hög efterfrågan på förskoleplatser. Efterfrågan på bostäder är också hög. Det planeras för byggnation av fler marklägenheter på Timmerö, Centrumhuset ska renoveras samt att fastigheten där Solbacken tidigare haft sin verksamhet planeras att rivas och ersättas med bostäder.

Under 2014 infördes det nya kostnadsutjämnings-systemet. Samtliga Sveriges kommuner ingår i ett system för att "garantera alla kommuner och landsting likvärdiga ekonomiska förutsättningar oavsett strukturella förhållanden" (SKL). För Boxholms del har det inneburit ett bidrag på 1,5 mkr

år 2014 att jämföra med en avgift på 10,6 mkr år 2013. Nettoförändring plus 12,2 mkr. Enligt den senaste skatteprognosen för åren 2015-2019 kommer kommunen att erhålla ett årligt kostnadsutjämningsbidrag på 3,2 mkr, en ytterligare liten ökning mot år 2014.

Trots detta måste det flaggas för en allt för optimistisk och vidlyftig ekonomisk framtid. Resultatet för 2014 borde vara mycket högre med tanke på den nya skatteutjämnningen. Läger man dessutom till att kommunen har fått engångsintäkter i form av återbetalat lån och upplösning av tidigare reserverade intäkter från Migrationsverket har Boxholms kommun de facto ett blygsamt resultat. Många av de större investeringarna som gjorts ligger i AB Boxholmshus regi vilket har fått till följd att koncernens totala lånenivå ökat.

Med fortsatt fokus på att arbeta med ständiga förbättringar i verksamheten, bland annat genom införandet av LEAN-filosofin, och att alla tar gemensamt ansvar så ser framtiden ändå ljus ut. I likhet med år 2014 kommer en genomgång att göras av kommunens alla verksamheter. Detta kommer att genomföras under första halvåret 2015 i samband med att ett första förslag till budget 2016 utarbetas. Kommunen behöver grundligt gå igenom vilka verksamheter som finns och erbjuds till kommunens invånare idag samt planera för vad som kommer att behövas kommande år. Viktigt också att ekonomikunskaperna höjs i allmänhet hos kommunens förtroendevalda och anställda. Detta för att få förståelse för hur intäkter och kostnader hänger ihop och att alla kan medverka genom att fatta rätt beslut.

RESULTATRÄKNING

belopp i tusen kr

		2014	2013
Verksamhetens intäkter		67 392	62 702
varav jämförelsestörande post		2 488	3 905
Verksamhetens kostnader		-315 390	-296 152
Avskrivningar		-5 999	-5 712
Verksamhetens nettokostnader	not 1	-253 997	-239 162
Skatteintäkter	not 2	201 094	196 602
Generella statsbidrag och utjämning	not 3	59 718	44 047
Finansiella intäkter	not 4	997	1 116
Finansiella kostnader	not 5	-1 644	-1 528
Skatteintäkter och finansnetto		260 164	240 237
Resultat		6 167	1 075

BALANSRÄKNING

belopp i tusen kr

	2014-12-31	2013-12-31
--	------------	------------

TILLGÅNGAR

Anläggningstillgångar:

Immateriella tillgångar	not 6	33	83
Markreserv	not 7	3 004	2 451
Fastigheter och anläggningar	not 8	88 790	93 469
Maskiner, inventarier och fordon	not 9	7 240	6 488
Finansiella tillgångar	not 10	14 732	15 833
Summa anläggningstillgångar		113 799	118 325

Omsättningstillgångar:

Exploateringar	not 11	2 553	2 537
Kortfristiga fordringar	not 12	32 142	27 388
Kassa och bank	not 13	26 469	18 779
Summa omsättningstillgångar		61 163	48 704

SUMMA TILLGÅNGAR

174 963 **167 029**

EGET KAPITAL, AVSÄTTNINGAR OCH SKULDER

Eget kapital:

IB eget kapital		62 045	60 970
Årets resultat		6 167	1 075
Summa eget kapital	not 14	68 212	62 045

Avsättningar:

Avsättningar	not 15	15 154	12 218
Summa avsättningar		15 154	12 218

Skulder:

Långfristiga skulder	not 16	53 745	54 655
Kortfristiga skulder	not 17	37 852	38 111
Summa skulder		91 597	92 765

SUMMA EGET KAPITAL, AVSÄTTNINGAR OCH SKULDER

174 963 **167 029**

ANSVARSFÖRBINDELSER

Ansvars- och borgensförbindelser:	not 18	369 204	363 244
-----------------------------------	--------	---------	---------

KASSAFLÖDESANALYS

belopp i tusen kr

	2014	2013
DEN LÖPANDE VERKSAMHETEN		
Årets resultat	6 167	1 075
Justering för ej likviditetspåverkande poster	not 19 8 983	5 004
Medel från verksamheten före förändring av rörelsekapitalet	15 150	6 079
Förändring av kortfristiga fordringar (ökning(-)/minskning(+))	-4 754	1 048
Förändring av kortfristiga skulder (ökning(+)/minskning(-))	-260	-3 421
Förändring av exploateringsfastigheter (ökning(-)/minskning(+))	-16	328
KASSAFLÖDE FRÅN DEN LÖPANDE VERKSAMHETEN	10 120	4 034
INVESTERINGSVERKSAMHETEN		
Försäljning av markreserv och fastigheter	1 385	100
Investering i fastigheter och anläggningar	-2 356	-3 796
Investering i immateriella tillgångar	0	13
Investering i materiella tillgångar	-1 883	-3 839
Försäljning av materiella tillgångar	356	17
Investering i finansiella tillgångar	-139	-1 800
Försäljning av finansiella tillgångar	1 050	1 750
KASSAFLÖDE FRÅN INVESTERINGSVERKSAMHETEN	-1 586	-7 556
FINANSIERINGSVERKSAMHETEN		
Upplåning		
Nyupptagna lån	15 500	19 000
Amortering av långfristiga skulder	-16 409	-16 909
Utlåning		
Ökning långfristiga fordringar	-2 488	-120
Minskning av långfristiga fordringar	2 552	184
KASSAFLÖDE FRÅN FINANSIERINGSVERKSAMHETEN	-845	2 155
ÅRETS KASSAFLÖDE	7 690	-1 367
Likvida medel vid årets början	18 779	20 146
Likvida medel vid årets slut	26 469	18 779
FÖRÄNDRING AV LIKVIDA MEDEL	7 690	-1 367

NOTFÖRTECKNING

NOTER TILL RESULTATRÄKNING

belopp i tusen kr

Not 1 Verksamhetens nettokostnad

	<u>2014</u>	<u>2013</u>
Verksamhetens intäkter exklusive realisationsvinster	67 175	62 605
varav jämförelsestörande post ¹⁾	2 488	3 905
Realisationsvinster avyttrade anläggningstillgångar	217	96
Verksamhetens intäkter	67 392	62 702
Verksamhetens driftskostnader exklusive realisationsförluster	315 251	296 152
Realisationsförluster avyttrade anläggningstillgångar	140	0
Avskrivningar	5 999	5 712
Verksamhetens kostnader	321 389	301 863
Verksamhetens nettokostnad	253 997	239 162

1) Jämförelsestörande post avser återbetalning av lån, tidigare avskriven som osäker fordran. För år 2013 avses återbetalning från Fora för AFA försäkringar

Not 2 Skatteintäkter

	<u>2014</u>	<u>2013</u>
Allmän kommunalskatt	201 623	197 744
Skatteavräkning ¹⁾	-530	-1 142
Summa skatteintäkter	201 094	196 602

1) Definitiv slutavräkning för 2013 slutade på 1 833 tkr, tidigare uppbokat 1 267 tkr, resultat effekt minus 566 tkr. Preliminär slutavräkning för 2014 beräknas bli 36 tkr.

Resultateffekt 2014 = 36 - 566 = -530 tkr

Not 3 Generella statsbidrag och utjämning

	<u>2014</u>	<u>2013</u>
Inkomstutjämningsbidrag	50 604	44 895
Strukturbidrag	548	-
Regleringsbidrag	1 222	2 231
Kostnadsutjämningsbidrag	1 565	-
Kommunal fastighetsavgift	11 648	11 632
Generella bidrag från staten	389	100
Kostnadsutjämningsavgift	0	-10 618
Avgift till LSS-utjämningen	-6 258	-4 194
Summa generella statsbidrag och utjämning	59 718	44 047

Not 4 Finansiella intäkter

	<u>2014</u>	<u>2013</u>
Utdelning aktier och andelar	3	60
Ränteintäkter placeringar	181	148
Ränteintäkter lån	94	119
Ränteintäkter likvida medel	62	136
Övriga ränteintäkter	5	7
Övriga finansiella intäkter	651	645
Summa finansiella intäkter	997	1 116

Not 5 Finansiella kostnader

	<u>2014</u>	<u>2013</u>
Förlust avyttring finansiella anläggningstillgångar	98	0
Räntor anläggningsslån	1 348	1 461
Övriga räntekostnader	4	1
Bankkostnader	68	65
Övriga finansiella kostnader	1	0
Nedskrivning finansiella anläggningstillgångar	126	0
Summa finansiella kostnader	1 644	1 528

NOTER TILL BALANSRÄKNING

belopp i tusen kr

Not 6 Immateriella tillgångar

	<u>2014</u>	<u>2013</u>
Ingående anskaffningsvärden	753	766
Utgående anskaffningsvärden	753	753
Ingående ackumulerade avskrivningar	-670	-551
Årets avskrivningar	-50	-119
Utgående ackumulerade avskrivningar	-720	-670
Utgående balans	33	83

Not 7 Markreserv

	<u>2014</u>	<u>2013</u>
Ingående anskaffningsvärden	2 451	2 472
Årets försäljningar	-105	-21
Omklassificering på grund av komponentavskrivning	657	0
Utgående anskaffningsvärden	3 004	2 451

Not 8 Fastigheter och anläggningar

	<u>2014</u>	<u>2013</u>
Ingående anskaffningsvärden	177 436	173 640
Årets inköp	2 356	3 796
Årets försäljningar	-3 261	0
Årets kostnadsföringar	-107	0
Omklassificering på grund av komponentavskrivning	-701	0
Utgående anskaffningsvärden	175 723	177 436
Ingående ackumulerade avskrivningar	-82 773	-78 053
Årets avskrivningar	-4 776	-4 720
Årets försäljningar	615	0
Utgående ackumulerade avskrivningar	-86 933	-82 773
Ingående ackumulerade nedskrivningar	-1 194	-1 194
Återförda nedskrivningar	1 194	0
Utgående ackumulerade nedskrivningar	0	-1 194
Utgående balans	88 790	93 469

Not 9 Maskiner, inventarier och fordon

	<u>2014</u>	<u>2013</u>
Ingående anskaffningsvärden	26 443	22 604
Årets inköp	1 883	3 839
Årets försäljningar	-556	0
Omklassificering på grund av komponentavskrivning	43	0
Utgående anskaffningsvärden	27 813	26 443
Ingående ackumulerade avskrivningar	-19 955	-19 082
Årets avskrivningar	-617	-873
Utgående ackumulerade avskrivningar	-20 572	-19 955
Utgående balans	7 240	6 488
Kostnad för leasingavtal 2013	-	466
Kostnad för leasingavtal 2014	463	463
Kostnad för leasingavtal 2015	367	-
Kostnad för leasingavtal 2015-2018	-	1 205
Kostnad för leasingavtal 2016-2019	838	-

Not 10 Finansiella tillgångar

<u>Aktier:</u>	<u>2014</u>	<u>2013</u>
Sveriges Kommuner och Landsting	1	1
AB Boxholmshus	1 100	1 100
Rederi AB s/s Boxholm II	50	50
VÖKBY Bredband AB	1 350	2 400
Östsvenska Yrkeshögskolan	50	50
Summa aktier	2 551	3 601
<u>Andelar:</u>		
Föreningen Folkets Hus	36	36
Stiftelsen Boxholms Bruksmuseum	50	50
Kommuninvest ekonomisk förening	217	217
Summa andelar	303	303
<u>Placeringar:</u>		
SGP DecenniumObligation	1 000	1 000
SGP DecenniumObligation alt. III	1 000	1 000
HQ Hälsovård ¹⁾	750	750
Swedbank Spax Asien ¹⁾	1 600	1 600
Kalenderstrategi Carnegie ¹⁾	600	600
SGP Stiborobligation ¹⁾	100	100
Kalenderstrategi Kina ¹⁾	1 050	1 050
VAL Carnegie Corporate Bond ¹⁾	1 800	1 800
Carnegie Corporate Bond ¹⁾	139	0
Summa placeringar	8 039	7 900
Teoretiskt marknadsvärde placeringar:	8 097	7 727
<i>1) Placeringarna är kapitalgaranterade och då erhålls minst det nominella beloppet, dvs. insatt kapital vid löptidens utgång.</i>		
Värdereglering aktier andelar	-126	0
<u>Långfristiga fordringar:</u>		
AB Boxholmshus	3 000	3 000
BRF Manhem	0	2 488
Kommuninvest	888	888
Föreningen Vivåsens Friluftsanläggning	0	44
Folketshusföreningen	78	98
Kreditrisk	0	-2 488
Summa långfristiga fordringar	3 966	4 030
Summa finansiella tillgångar:	14 732	15 833

Not 11 Exploateringsfastigheter

	<u>2014</u>	<u>2013</u>
Ingående balans	2 537	2 865
Exploateringsinkomster	0	-593
Exploateringsutgifter	16	265
Utgående balans	2 553	2 537

Not 12 Kortfristiga fordringar

	<u>2014</u>	<u>2013</u>
Kundfordringar	2 265	2 452
Värdereglering kundfordringar	-150	-1 013
Fordran fastighetsavgift	8 983	8 971
Fordran koncernföretag	2 432	0
Momsfordran	2 863	3 112
Övriga fordringar	33	57
Kommunalskattefordringar ¹⁾	0	1 208
Förutbetalda kostnader och upplupna intäkter	15 715	12 600
Utgående balans	32 142	27 388

1) Posten omfattar den fordran som kommunen har till staten om taxerat skatteutfall blir högre än det preliminära skatteutfall som ligger till grund för de månatliga kommunala skatteintäkterna.

Not 13 Kassa och Bank

	<u>2014</u>	<u>2013</u>
Kassa	3	5
Swedbank ¹⁾	26 313	18 664
Kontantkonto Ålandsbanken	153	89
Kontantkonto Carnegie	0	21
Utgående balans	26 469	18 779

1) Härutöver finns en checkkredit om 10 mkr, vilken inte är utnyttjad på balansdagen.

Not 14 Eget kapital

	<u>2014</u>	<u>2013</u>
<i>Anläggningskapital:</i>		
Anläggningstillgångar	113 799	118 325
Anläggningslån inklusive kortfristig lånedel	-54 655	-55 564
Summa avsättningar	-15 154	-12 218
Summa anläggningskapital	43 991	50 543
<i>Rörelsekapital:</i>		
Omsättningstillgångar	61 163	48 654
Kortfristiga skulder exklusive kortfristig lånedel	-36 942	-37 151
Summa rörelsekapital	24 221	11 502
Summa anläggningskapital + rörelsekapital	68 212	62 045
<i>Förändring av eget kapital:</i>		
Eget kapital 1/1	62 045	60 970
Årets resultat	6 167	1 075
Summa eget kapital 31/12	68 212	62 045

Not 15 Avsättningar

	<u>2014</u>	<u>2013</u>
Avsatt till pensioner exklusive individuell del	7 194	4 690
Avsatt till pensioner ÖK-SAP	689	830
Särskild löneskatt på pensionsavsättning	1 912	1 339
Avsättning för täckande av avfallsanläggning Åsbodalen	2 359	2 359
Avsättning för borgensåtaganden Brf Manhem	3 000	3 000
Utgående balans	15 154	12 218

Aktualiseringsgrad pensioner 97 %

Not 16 Långfristiga skulder

	<u>2014</u>	<u>2013</u>
Ingående balans	54 655	52 564
Nyupplåning	15 500	19 000
Amorteringar och inlösen	-16 409	-16 909
Utgående balans	53 745	54 655

Not 17 Kortfristiga skulder

	<u>2014</u>	<u>2013</u>
Kortfristig del av låneskuld ¹⁾	909	909
Övriga kortfristiga skulder	157	301
Leverantörsskulder	8 010	10 343
Moms och särskilda punktskatter	140	50
Personalens skatter, avgifter och löneavdrag	2 644	2 636
Skulder till staten	144	62
Upplupna semesterlöner inkl. sociala avgifter	9 210	8 890
Upplupna pensionskostnader inklusive löneskatt	7 384	6 870
Upplupna räntekostnader	143	138
Upplupna arbetsgivaravgifter	3 128	3 043
Förutbetalda skatteintäkter	1 796	0
Övriga upplupna kostnader och förutbetalda intäkter	4 188	4 868
Utgående balans	37 852	38 111

1) Kortfristig del av låneskuld avser planerad amortering på befintliga lån nästa år.

Not 18 Ansvarsförbindelser

	<u>2014</u>	<u>2013</u>
Pensionsåtaganden ¹⁾	121 431	128 602
Borgensåtaganden AB Boxholmshus	186 145	173 433
Borgensåtaganden egna hem och småhus	31	31
Borgensåtaganden föreningar	8 597	7 777
Engagemang Kommuninvest ²⁾	53 000	53 400
Summa ansvarsförbindelser	369 204	363 244

1) Löneskatt på pensionsåtaganden inräknat

2) Boxholms kommun har i augusti 1994 ingått en solidarisk borgen såsom för egen skuld för Kommuninvest i Sverige AB:s samtliga nuvarande och framtida förpliktelser. Samtliga 280 kommuner som per 2014-12-31 var medlemmar i Kommuninvest ekonomisk förening har ingått likalydande borgensförbindelser.

Mellan samtliga medlemmar i Kommuninvest ekonomisk förening har ingåtts ett regressavtal som reglerar fördelningen av ansvaret mellan medlemskommunerna vid ett eventuellt ianspråktagande av ovan nämnd borgensförbindelse. Enligt regressavtalet ska ansvaret fördelas dels i förhållande till storleken på de medel som respektive medlemskommun lånat av Kommuninvest i Sverige AB, dels i förhållande till storleken på medlemskommunernas respektive insatskapital i Kommuninvest ekonomisk förening.

Vid en uppskattning av den finansiella effekten av Boxholm kommuns ansvar enligt ovan nämnd borgensförbindelse, kan noteras att per 2014-12-31 uppgick Kommuninvest i Sverige AB:s totala förpliktelser till 299 065 476 tkr och totala tillgångar till 290 729 650 tkr. Kommunens andel av de totala förpliktelsema uppgick till 322 088 tkr och andelen av de totala tillgångarna uppgick till 313 100 tkr.

Not 19 Specifikation av ej likviditetspåverkande poster

Justering för av- och nedskrivningar	5 999	5 712
Justering för gjorda avsättningar	2 936	-611
Justering för övriga ej likviditetspåverkande poster	48	-96
Summa ej likviditetspåverkande poster	8 983	5 004

REDOVISNINGSPRINCIPER OCH KOMMENTARER

Årsredovisningen är upprättad i enlighet med lagen om kommunal redovisning. Boxholms kommun följer god redovisningssed och tillämpliga delar av de rekommendationer som Rådet för kommunal redovisning (RKR) ger ut.

Ny princip har införts från 2014 gällande intäkter från Migrationsverket. Intäkterna redovisas den månad de tillhör. Fordringar bokas upp på ej utbetalda ersättningar.

PENSIONER

Pensionsåtaganden för anställda i kommunen är beräknade enligt RIPS07 och redovisas enligt blandmodellen. Det innebär att pensionsförpliktelser intjänade före 1998 samt andra pensionsförpliktelser redovisas som ansvarsförbindelse. Pensionsförpliktelser som intjänats från och med 1998 redovisas som avsättning. Kommunens aktualiseringsgrad gällande anställd personals tidigare pensionsgrundande anställningar uppgår till 97 %. Aktualisering är arbetet med att utreda tid och lön som påverkar den kommande pensionen.

JÄMFÖRELSESTÖRANDE POSTER

När det förekommer jämförelsestörande poster särredovisas de i not till respektive post i resultaträkningen. Som jämförelsestörande betraktas poster som är sällan förekommande och överstiger 500 tkr.

SKATTEINTÄKTER

Den preliminära slutavräkningen för skatteintäkter följer RKR:s rekommendation 4.2. Det innebär att Boxholms kommun använder SKL:s decemberprognos för slutskatteavräkning. Efter bokslutets upprättande har SKL i sin februariprognos publicerat ett utfall för kommunen som avviker från tidigare prognos med minus 174 tkr.

ANLÄGGNINGSTILLGÅNGAR

Tillgångar avsedda för stadigvarande bruk eller som bedöms ha en nyttjandeperiod om minst tre år klassas som anläggningstillgång om värdet uppgår till minst ett halvt prisbasbelopp. I kommunen används avskrivningstider mellan 3 och 100

år. Linjär avskrivning tillämpas, det vill säga lika stora nominella belopp varje år. På mark och pågående projekt görs ingen avskrivning.

Vad gäller redovisning av investeringsbidrag frångår Boxholms kommun RKR:s rekommendation. Kommunen redovisar investeringsbidrag så att de reducerar det bokförda värdet av tillgångarna.

Under året har en övergång till komponentavskrivning påbörjats. Dock har principen endast använts på nyanskaffad fastighet.

FINANSIELLA TILLGÅNGAR

Samtliga av kommunen placerade pensionsmedel är klassificerade som finansiella anläggningstillgångar. Förvaltningen av pensionsmedlen regleras i enlighet med kommunfullmäktiges placementspolicy Kfm 2000-06-26 § 33. Placeringarna värderas till anskaffningsvärdet.

LEASING

Vad gäller leasing sker redovisning i enlighet med riktlinjer från RKR. Samtliga leasingavtal är operationella och endast avtal med avtalstid överstigande 3 år redovisas.

AVSÄTTNINGAR

Kommunen har under tidigare år gjort avsättningar för täckning av Åsbodalens avfallsanläggning. Deponering på avfallsanläggningen upphörde januari 2005. Täckning ska enligt beslut från Länsstyrelsen vara utförd så snart som möjligt, dock senast 2025. Kostnad för täckning beräknas enligt utredning uppgå till minst 5 mkr.

SAMMANSTÄLLD REDOVISNING

I den kommunala koncernen ingår bolag där kommunen har minst 20 % inflytande. Under året har kommunkoncernens sammansättning förändrats genom försäljning av delar av kommunens aktieinnehav i Vökby Bredband AB. Kommunkoncernens ägarandelar framgår av organisationsöversikten på sidan 5.

KOMMUNFULLMÄKTIGE

KOMMUNFULLMÄKTIGE

ÅRETS HÄNDELSE

Den av kommunfullmäktige beslutade verksamhetsplanen och budgetprocessplanen har i stort sett följts. De avvikelser som finns har sin förklaring i bemanningssituationen på kommunstyrelsekontoret.

Utvärderingen av den nya politiska organisationen visar på att de flesta som svarat ansåg att antalet ledamöter i kommunstyrelsen är för många. Därför har antalet ledamöter minskats till kommande mandatperiod.

Fullmäktige har tillsatt en beredning med uppdrag att utreda hur äldreomsorgens lokalbehov kan förväntas se ut 2020. Beredningen ska arbeta under hela 2014 och lämna sitt förslag till fullmäktige under 2015.

Spillvärmeprojektet, som finansierats med medel från Energimyndigheten, har slutredovisats men fullmäktiges spillvärmeberedning fortsätter sitt arbete. Ett färdigt förslag till beslut förväntas under våren 2015.

Ytterligare en beredning har tillsatts som ska se över möjligheterna för kommunen att bygga en skateboardbana.

FRAMTID

Antalet invånare har ökat på ett mycket positivt sätt. Detta ger goda möjligheter för kommunen att levererar bra kommunal verksamhet till kommuninvånarna även i framtiden.

Driftredovisning

Tkr	Bokslut 2012	Bokslut 2013	Bokslut 2014	Budget 2014
Intäkter	2	0		0
Kostnader	-350	-512	-414	-416
Driftnetto	-348	-512	-414	-416
Budget avvikelse	-26	-121	2	

KOMMUNREVISION

ÅRETS HÄNDELSE

Revisoremas uppgift är att på kommunfullmäktiges uppdrag årligen granska all verksamhet som bedrivs inom utskotten, nämndernas och kommunstyrelsens verksamhetsområden. Den övergripande revisionsuppgiften är att granska om utskott, nämnder och kommunstyrelse fullgör sina uppdrag från fullmäktige. Lekmannarevisorer granskar den verksamhet som bedrivs i kommunala bolag. Revisorerna biträds av sakkunniga biträden från KPMG AB.

Granskning har skett i enlighet med fastställd revisionsplan som utgår från den årliga risk- och väsentlighetsanalysen som revisorerna utför.

Revisorema har under året haft möten med företrädare från nämnder och styrelser. Regelbundna träffar har genomförts med kommunfullmäktiges presidium.

Det positiva resultatet förklaras av att deltagande i utbildningstillfällen inte genomförts i den omfattning som budgeterats.

FRAMTID

Revisorema fortsätter att vidareutveckla revisions- och kommunikationsprocesserna. Det dialogbaserade arbetssättet kommer att fortsätta och utvecklas ytterligare.

Driftredovisning

Tkr	Bokslut 2012	Bokslut 2013	Bokslut 2014	Budget 2014
Intäkter	0	0	0	0
Kostnader	-390	-431	-425	-432
Driftnetto	-390	-431	-425	-432
Budget avvikelse	31	7	7	

VALNÄMND

ÅRETS HÄNDELSER

2014 var ett supervalår med val till Europaparlamentet den 25 maj och val till riksdag, kommun och landsting den 14 september. Inför valen genomfördes utbildning av valförrättare och röstnotagare. En inventering av valmaterial har gjorts och ledde till att nya valskärmar, valurnor samt skyltar med valdistriktens namn köptes in. Valnämnden har ombesörjt leverans av röster till Länsstyrelsen.

Valnämnden har under 2013 och 2014 haft fyra sammanträden.

FRAMTID

Under förutsättning att inga extraval kommer att genomföras kommer valnämndens arbete att vara minimalt under de nästkommande åren. Förberedelser inför valet 2018 kommer dock att startas upp under 2017.

Driftredovisning

Tkr	Bokslut 2012	Bokslut 2013	Bokslut 2014	Budget 2014
Intäkter	0	0	223	90
Kostnader	-5	-11	-375	-100
Driftnetto	-5	-11	-153	-10
Budget avvikelse	0	-5,6	-143	

ÖVERFÖRMYNDARE

ÅRETS HÄNDELSER

Under året har behovet av gode män och förvaltare varit på jämförbar nivå som föregående år.

Yngre kommuninvånare med förordnande beslut om godmanskap har ökat och beror bland annat på diagnoser som exempelvis ADHD. För de huvudmän som har beviljats god man eller förvaltare har det funnits intresserade och lämpliga personer som har kunnat förordnas att utföra uppdragen.

Mottagandet av ensamkommande barn till ungdomsboendet och mamboboendet har varit på samma nivå som tidigare år. Tillsättningen av gode män till ensamkommande barn har fungerat tillfredställande under året.

FRAMTID

Antalet godmanskap bedöms öka med anledning av längre medellivslängd samt ökat antal yngre människor med olika sjukdomar. Detta medför att förvaltare och godmanskap behövs över längre tid.

Arvode till förvaltare och godmän för utförda uppdrag kommer att öka med anledning av att huvudmännen blir yngre och saknar egna medel att betala arvode till sina förvaltare och gode män.

Mottagandet av ensamkommande barn kan komma att öka på grund av att antalet asylsökande har ökat.

Driftredovisning

Tkr	Bokslut 2012	Bokslut 2013	Bokslut 2014	Budget 2014
Intäkter	21	22	22	21
Kostnader	-247	-276	-303	-267
Driftnetto	-226	-254	-282	-246
Budget avvikelse	-2	-6	-36	

KOMMUNSTYRELSE

Förvaltning: Kommunövergripande

GEMENSAM SERVICE

ÅRETS HÄNDELSE

Viktigt för Boxholms kommun är den positiva befolkningsutvecklingen. Ökningen uppgår under året till 42 personer.

Den under 2014 genomförda utvärderingen av den nya politiska organisationen medförde att antalet ledamöter i kommunstyrelsen minskas från 15 till 11 ledamöter år 2015. Detta var ett förslag för att få till en beslutsför kommunstyrelse men också en viktig signal till alla att politiken menar allvar med de besparingar som diskuterats under hela 2014.

Under året har delar av aktieinnehavet i VÖKBY Bredband AB sålts. Kommunalförbundet ITsam har också genomgått en stor förändring som utåt sett främst syns i bytet av högsta ledningen.

Mammaledighet, sjukdomar och medarbetare som gått vidare till nya utmaningar har medfört en mycket hög arbetsbelastning på kommunstyrelsekontoret. Personalen har trots detta klarat arbetsuppgifterna bra och detta sammantaget är värt att nämna som en viktig händelse.

Under 2014 har kommunstyrelsen samlat alla runt uppgiften att se över kommunens ekonomi. Detta har resulterat i en god insikt om nödvändiga åtgärder. Organisationsförändringar har genomförts och konkreta besparingsförslag har tagits fram.

Ett omfattande arbete har genomförts av ekonomiavdelningen för att ta fram en ny modell för budgetarbetet. En modell som alla har ställt sig bakom och som kommer att vara till god hjälp för politiken och verksamheterna att ta fram "rätt" budget.

Två ekonomidagar har hållits där nya budgetprinciper förankrats. LEAN-utbildningar har genomförts i alla verksamheter.

MÅL OCH MÅLUPPFYLLELSE

Uppnås målen	Ja	Nej
• Nöjda med hur den kommunala verksamheten fungerar (NMI)	-	-
• Nöjda med kommunen som en ort att leva och bo på (NRI)	-	-
• Nöjd med sitt inflytande på kommunens verksamheter och beslut (NII)	-	-

SCB:s medborgarundersökningar som genomförts de senaste åren har haft en svarsfrekvens som gjort att resultaten inte varit statistiskt säkraställda. Det finns uppenbarligen en mättnad vad gäller olika undersökningar. Som ett led i besparingarna 2014 beslutades att medborgarundersökningen ska ske vart annat år med start 2015. Något resultat av målen kan därför inte presenteras men de handlingsplaner som skulle förbättra kommunens resultat har genomförts. Målen anses dock ej uppfylla.

EKONOMI

En stor återhållsamhet när det gäller kommunstyrelsens medel och lite snö har gjort att det budgetunderskott som i oktober prognostiserades till 800 tkr kunnat vändas till ett budgetöverskott på 62 tkr.

FRAMTID

De stora besparingar som under flera år gjorts på den administrativa sidan har inneburit en kraftig kvalitetsförsämring vad gäller beslutsunderlag, framtagande av och uppföljning av mål, internkontroll samt andra krav på dokumentation. Arbetsbördan för de som har administrativa sysslor måste hanteras under 2015 för att bli hållbar. Denna insikt måste hanteras i kommande budgetarbete.

Driftredovisning

Tkr	Bokslut 2012	Bokslut 2013	Bokslut 2014	Budget 2014
Intäkter	6 389	6 283	7 344	5 152
Kostnader	-38 618	-39 337	-39 054	-36 924
Driftnetto	-32 229	-33 054	-31 710	-31 772
Budget avvikelse	-1 617	-2 011	62	

Nyckeltal

	Bokslut 2012	Bokslut 2013	Bokslut 2014	Budget 2014
Nettokostnad kr/invånare	6 191	6 263	5 972	6 110
Antal beslutsparagrafer	275	326	293	325
Antal leverantörsfakturor	8 450	9 184	9 874	9 100

BARN OCH UTBILDNING

ÅRETS HÄNDELSE

Under året har en större utbyggnad av förskolan skett. Uppstarten av verksamhet på nya förskolan Mjölnekullen samt flytten av två avdelningar från Kvarnvägen till Åsbogården i Strålsnäs gör att verksamheten klarar den stora ökningen av förskolebarn 2014.

I grundskolan har arbetet med de elever som behöver lite extra stöd strukturerats och organiserats för att bättre möta behoven. Även andelen nyanlända barn/elever har ökat väsentligt och den verksamheten har omorganiserats.

MÅL OCH MÅLUPPFYLLELSE

Uppnåa målen	Ja	Nej
• Andelen medborgare som enligt SCB:s undersökning är nöjda med förskolan ska öka	-	-
• Andelen medborgare som enligt SCB:s undersökning är nöjda med grundskolan ska öka	-	-
• Elevernas meritvärde/studieresultat ska öka	X	

SCB:s medborgarundersökning har ej genomförts under 2014 varför något resultat ej kan redovisas för de två första målen.

Sju elever nådde inte målen för nationella program i åk 9 våren 2014. Sex av dessa elever har kommit till Boxholm under årskurs 8 eller 9 varav några från utlandet och några från andra kommuner. Endast en elev, som haft hela sin skolgång i Boxholm, nådde inte behörighet till de nationella programmen. Med dessa elever inräknade har Boxholm en behörighetsgrad på 86,8 % mot rikets 87,6 %. Om dessa sex elever inte räknas med blir behörighetsgraden 97,9 %. Ett gott resultat tack vare skolpedagogernas goda arbete.

Meritvärdet för 2014 uppgår till 196,7 (194,5 år 2013) när samtliga elever räknas. Utan de nya eleverna uppgår meritvärdet till hela 215,2.

EKONOMI

2014 års bokslut för barn- och utbildning visar att verksamheten kommer att lämna en negativ budgetavvikelse om 3 423 tkr.

För den egna verksamheten är det förskolan som avviker mest med en negativ budgetavvikelse om

1 467 tkr. Orsaken är höga kostnader för de nya förskolorna samt felbudgeterad lön.

Även grundskolan har en negativ avvikelse med 1 294 tkr. Det är höga lönekostnader för bland annat extra resurser, som påverkar utfallet negativt.

För den köpta verksamheten ger gymnasieskolan en positiv budgetavvikelse med 716 tkr. Den interkommunala ersättningen, som Boxholms kommun betalar för elevers skolgång i andra kommuner, ger däremot en negativ avvikelsen med 2 061 tkr.

FRAMTID

Antalet barn i förskolan fortsätter att öka. Under 2014 har det fötts 15 fler barn jämfört med prognos. Behov finns att tillskapa fler platser i förskolan så att även dessa barn kan beredas plats.

Den femte avdelningen på Mjölnekullen tas i bruk våren 2015. Samtidigt måste antalet barnomsorgsplatser öka i Strålsnäs eller Rinna för att täcka det behov av omsorg som finns där.

Antalet elever i grundskolan kommer att öka under den närmaste 5-10 årsperioden. Även antalet nyanlända kommer att fortsätta öka och verksamheten måste anpassas för att klara av denna utmaning.

Driftredovisning

Tkr	Bokslut 2012	Bokslut 2013	Bokslut 2014	Budget 2014
Intäkter	9 482	10 082	10 957	8 874
Kostnader	-116 209	-120 566	-124 983	-119 477
Driftnetto	-106 727	-110 485	-114 026	-110 603
Budgetavvikelse	-2 948	-3 816	-3 423	

Nyckeltal

	Bokslut 2012	Bokslut 2013	Bokslut 2014	Budget 2014
Nettokostnad kr/invånare	20 501	20 933	21 474	21 270
Antal barn inom barnomsorgen Not 1	241	259	277	290
Antal barn inom grundskolan Not 2	536	517	519	510

Not 1 – Genomsnitt under året inklusive familjedaghem

Not 2 – Genomsnitt under året inklusive förskoleklass

SEKTION ÄLDREOMSORG

ÅRETS HÄNDELSER

Den 20:e januari överfördes ansvaret för den basala hemsjukvården från landstinget till kommunen. Reformen har varit mycket lyckad. Kommunens legitimerade personal ansvarar numera även för de personer i ordinärt boende som inte kan ta sig till vårdcentralen, den så kallade tröskelprincipen. Äldreomsorgen har påverkas positivt eftersom en gemensam huvudman underlättar samverkan och bidrar till en helhetssyn på individen. Kommunikationen mellan sjuksköterskor, arbetsterapeuter, fysioterapeut, hemtjänstpersonal samt biståndshandläggare har underlättats väsentligt genom att personalgrupperna ingår i samma organisation. Personalgrupperna har även en positiv närhet till varandra, som underlättar samarbetet, då alla har sina grupplokaler på Bjursdalens servicehus.

Ansvaret för sjukvårdsinsatser nattetid köps från socialförvaltningen i Mjölby, även detta med mycket gott resultat.

Hemtjänsten i Boxholm utsågs till Sveriges bästa av brukarna enligt den nationella enkäten "Vad tycker de äldre om äldreomsorgen". Även när det gäller vad brukarna anser om vård- och omsorgsboendet i kommunen, tyder resultaten på motsvarande goda vitsord från brukarna. Men eftersom underlaget är så litet gällande vård- och omsorgsboende anses resultatet ej statistiskt säkerställt.

Under året har utbildningsinsatser gällande implementering av Lean, ständiga förbättringar, genomförts för all personal.

MÅL OCH MÅLUPPFYLLELSE

Uppnås målen	Ja	Nej
<ul style="list-style-type: none"> 90 % av äldreomsorgens kunder med omvårdnadsinsatser har aktuell genomförandeplan, som är vägledande för personalens arbete. Till 80 % kan genomförandeplanerna verkställas 	x	

Att ha en genomförandeplan är väsentligt för alla brukare. Det är ett instrument som pekar på vad brukaren vill ha hjälp med och på vilket sätt hjälp och stöd ska utformas. Det fokuserar på det som är viktigt och av betydelse för brukaren för att brukaren ska känna att livet är meningsfullt. Bedömning, gjord av äldreomsorgens enhetschefer, är att målet är uppfyllt.

Nuvarande arbete med att få tillstånd genomförandeplaner, som ger ökat inflytande för den äldre, är ett förbättringsområde. Under år 2015

kommer en större utbildningsinsats för personalen att genomföras, för att få bättre kvalitet på genomförandeplanerna och därmed ännu nöjdare brukare.

EKONOMI

Äldreomsorgens bokslut för 2014 gav en positiv budgetavvikelse om 730 tkr. Den största positiva budgetavvikelse är att delar av den yttre renoveringen av fastigheten Söderleden 9, på grund av tidsbrist, blev skjuten på framtiden. Även de medel som avsattes till införandet av att bli producent till Nationell patientöversikt (NPÖ) bidrar till det positiva resultatet. Projektet, som ska ge landstingets personal åtkomst till kommunens verksamhetssystem, skjuts på framtiden.

FRAMTID

Äldreomsorgen står för stora utmaningar framöver. Antalet äldre - äldre kommer inom några år att öka och kommunens mål och insatser måste ses över.

Arbetet med att stärka äldreomsorgens värdegrund fortsätter. Detta är den viktigaste framgångsfaktorn för att få "dem vi är till för" att känna trygghet och tillit till äldreomsorgsverksamhetens insatser av service och bistånd samt möjlighet för brukaren att själv få styra sitt liv.

En utredning för att se över äldreomsorgens lokaler är startad. En översyn av hur många platser i vård- och omsorgsboende, som det kommer att finnas behov av i framtiden, måste göras. Även vilken typ av äldreboende som framtida äldre efterfrågar, tillhör en väsentlig fråga att utreda.

Driftredovisning

Tkr	Bokslut 2012	Bokslut 2013	Bokslut 2014	Budget 2014
Intäkter	8 331	9 677	9 756	8 562
Kostnader	-65 655	-67 131	-72 932	-72 468
Driftnetto	-57 324	-57 454	-63 176	-63 906
Budgetavvikelse	-297	1 570	730	

Nyckeltal

	Bokslut 2012	Bokslut 2013	Bokslut 2014	Budget 2014
Nettokostnad kr/in-vånare	11 011	10 886	11 898	11 732
Platser i särskilt boende	55	54	55	54
Personer i hemtjänst	140	115	120	140

SEKTION INDIVID- OCH FAMILJEOMSORG

ÅRETS HÄNDELSE

Under året har antalet barn- och ungdomsärenden ökat markant och därmed också beviljade insatser. Arbetsbelastningen på IFO är hög.

Under behandling och omsorg finns sedan årets början personal som arbetar med verkställighet av beslut som fattas av socialsekreterarna på IFO. Utifrån den ärendetillströmning som varit bedöms det som en omöjlighet att socialsekreterarna själva skulle ha möjlighet att arbeta med dessa frågor.

Tidigare har LSS-handläggare hyrts in via Mjölby kommun, men det avtalet sades upp under sommaren. Försök har gjorts att anställa personal, men detta har inte lyckats. Situationen löses nu genom att hyra in personal via ett bemanningsföretag.

Samarbetet med Sociala jouren i Linköping fungerar fortsättningsvis bra. De har arbetat med ett flertal ärenden från Boxholm.

Under en längre tid har IFO arbetat mot att klienter som beviljas försörjningsstöd ska ha en arbetsplan och sysselsättning. Här gör både socialsekreterare och processledare/praktiksamordnare ett gott arbete.

MÅL OCH MÅLUPPFYLLELSE

Uppnås målen	Ja	Nej
• Minst 80 % av de klienter under 30 år som beviljas försörjningsstöd ska ha någon form av sysselsättning	X	
• Så få placeringsdygn som möjligt på behandlingshem eller institution		X

Drygt 83 % av de klienter under 30 år som beviljats försörjningsstöd har någon form av sysselsättning vilket medför att målet är uppfyllt.

Flera personer har varit placerade på institution, totalt 284 dygn under 2014. Detta medför att beräknad budget inte kunnat hållas. Målet är därmed inte uppfyllt.

EKONOMI

Resultatet för året visar en negativ budgetavvikelse på 914 tkr. En förklaring är höga budgeterade intäkter för flyktingmottagandet i likhet med

utfallet för 2013. Detta var engångsintäkter 2013, sparade medel som löstes upp det året.

Det bedöms att IFO har kontroll över kostnaderna för försörjningsstödet i verksamheten enskilt bistånd. Utfallet är 1 484 tkr lägre än budgeterat. Detta bedöms ha sin förklaring i arbetet med arbetsplaner och krav på sysselsättning. Under 2013 var 154 hushåll aktuella gällande försörjningsstöd och för 2014 var antalet 141.

Den administrativa kostnaden är lägre än budgeterat och förklaras med föräldraledigheter, VAB och liknande.

FRAMTID

Det är svårt att förutsäga IFO:s framtid då den är beroende av många faktorer som verksamheten inte kan styra över.

Det finns en oro på IFO kring den ärendetillströmning som varit och om den kommer att fortsätta. Arbetsbelastningen är hög och det är på gränsen till vad som är hanterligt för personalen.

Diskussioner pågår mellan kommunerna i västra länsdelen kring gemensam alkoholhandläggning. I detta skulle också handläggning gällande tobak, folköl och receptfria läkemedel ingå.

Utifrån det läge som råder gällande flyktingtillströmningen till Sverige bedöms det att dessa ärenden kommer att öka. Under 2015 förväntas flera flyktingar komma till Boxholm på grund av anknytning.

Driftredovisning

Tkr	Bokslut 2012	Bokslut 2013	Bokslut 2014	Budget 2014
Intäkter	4 355	10 990	3 149	5 163
Kostnader	-15 654	-21 911	-12 308	-13 407
Driftnetto	-11 299	-10 921	-9 159	-8 244
Budgetavvikelse	139	79	-914	

Nyckeltal

	Bokslut 2012	Bokslut 2013	Bokslut 2014	Budget 2014
Nettokostnad kr/invånare	2 468	2 069	1 725	2 466
Antal vård dygn vuxna, externt	-	149	284	250
Hushåll med försörjningsstöd	143	154	141	165

SEKTION BEHANDLING OCH OMSORG

ÅRETS HÄNDELSE

Under 2014 har det hänt mycket inom BeOm. Sektionen startade året med att, i samarbete med kommunens arbetsmarknadsenhet, öppna Komhall, vilket är en daglig sysselsättning för funktionshindrade. Därefter fullföljdes omorganisationen som påbörjades 2012. Detta innebär att alla utföraruppdrag, såväl interna som externa, ska verkställas av BeOm.

Under hösten öppnades en ny verksamhet kallad helhetsteamet. Denna består av två delar, dels ett öppenvårdsteam som arbetar mot familjer och dels ett avlastningshem som arbetar strukturerat med barn och ungdomar.

Personlig assistans har utökats då verksamhetens brukare blivit beviljade fler timmar för omvårdnad av försäkringskassan. Detta har medfört nyanställningar.

MÅL OCH MÅLUPPFYLLELSE

Uppnås målen	Ja	Nej
<ul style="list-style-type: none"> Förebyggande insatser och vård inom kommunen genom ökad samverkan mellan utskotten och förvaltningarna 	X	
<ul style="list-style-type: none"> Alla brukare ska ha en genomförandeplan samt att 60 % av målen i genomförandeplanen ska vara uppfyllda 		X

Det första målet bedöms ha uppnåtts då BeOm och IFO i större grad samverkar kring insatser. Genom uppstarten av helhetsteamet finns det en utarbetad plan för hur samarbetet mellan skola och BeOm ska bli bättre och att tidiga insatser ska kunna göras i familjer.

Det andra målet har till stor del uppfyllts. Samtliga verksamheter arbetar idag med genomförandeplaner som ett levande verktyg. Syftet med genomförandeplaner är att det ska vara enkelt för brukaren och personalen att följa utveckling och behandlingsprocess. Någon mätning av målet har inte gjorts under 2014. Målet kan därför inte anses som uppfyllt även om det vid uppföljningar ändå sett lovande ut.

EKONOMI

BeOms bokslut för 2014 visar en positiv budgetavvikelse på 4 772 tkr.

Den positiva avvikelsen beror framförallt på förändrad redovisningsprincip gällande intäkter för kommunens HVB hem för flyktingar. Intäkter redovisas den månad de tillhör och sparade intäkter från tidigare år har lösts upp under året vilket innebär en engångseffekt. En såld plats på gruppboenden bidrar också till den positiva avvikelsen.

Dock anses budgeten vara skör då det tagits fler beslut än beräknat gällande externa placeringar i familjehem och behandlingshem för barn och ungdomar.

FRAMTID

Inför 2015 har BeOm ett ökat tryck på sig. Detta beror bland annat på att det är flera brukare på väg in i verksamheten samt att det finns behov av flera och mer kvalificerade boendeplatser inom LSS.

Driftredovisning

Tkr	Bokslut 2012	Bokslut 2013	Bokslut 2014	Budget 2014
Intäkter	18 677	27 025	40 951	33 288
Kostnader	-34 735	-40 293	-55 544	-52 652
Driftnetto	-16 058	-13 268	-14 593	-19 364
Budget avvikelse	-1227	1 232	4 772	

Nyckeltal

	Bokslut 2012	Bokslut 2013	Bokslut 2014	Budget 2014
Nettokostnad kr/invånare	3 085	2 514	2 748	2 844
Antal vård dygn barn, externt	-	826	533	750
Kostnad kontaktperson/familj tkr	618	383	428	421

RÄDDNINGSTJÄNST MJÖLBY/BOXHOLM

ÅRETS HÄNDELSER

Verksamhetens förebyggande arbete och operativa åtgärder syftar i huvudsak till att skydda och rädda människor, egendom och miljö. Räddningstjänsten ska genom sitt arbete bidra till att skapa en trygg och säker kommun.

Under 2014 gjordes 104 operativa insatser inom Boxholms kommun varav 29 gällde uppdraget IVPA, i väntan på ambulans.

Utryckande personal certifierades för motorsågs-hantering enligt arbetsmiljöverkets nya krav som trädde i kraft vid årsskiftet.

I det förebyggande arbetet utfördes 114 tillsyner enligt Lagen om skydd mot olyckor, Lagen om brandfarliga och explosiva varor samt för att utfärda tillstånd. 2 278 personer, varav 58 elever i Boxholms kommun, utbildades i sjukvård och i att förebygga eller hantera bränder och andra olyckor.

MÅL OCH MÅLUPPFYLLELSE

Uppnås målen	Ja	Nej
• Att genomföra de säkerhets- och pre-stationsmål som handlingsprogrammet föreskriver tillsammans med kommunala förvaltningar och bolag	X	
• Att samtliga 6-åringar ska erhålla brand-skyddsinformation		X
• Att samtliga elever i årskurs 7 ska er-hålla en 3-timmars teoretisk och praktisk brandskyddsutbildning	X	
• Att målplan för räddningstjänstens öv-ningsverksamhet följs och att samtlig operativ personal får minst 50 övnings-timmar	X	

Det övergripande säkerhetsmålet är att antalet bränder och andra olyckor samt konsekvenserna därav ska minska i Boxholms kommun. Antalet bränder i byggnader och trafikolyckor är lågt och variationen mellan åren väldigt liten. De prestationer som ska bidra till måluppfyllnad har genom-förts.

Utbildning för elever i årskurs 7 genomfördes som planerat medan brandskyddsinformation till 6-åringar genomförs januari/februari 2015.

Snittövningstiden uppgick till 64 timmar/person in-klusive IVPA-repetitionsutbildning.

EKONOMI

För budgetåret 2014 lämnar verksamheten en po-sitiv budgetavvikelse om 222 tkr. Vinsten vid för-säljning av tankbil samt minskade avskrivnings-kostnader bidrog till utfallet.

FRAMTID

Fortsatt fokus på att ge allt bättre och snabbare service till medborgare oavsett om det gäller ope-rativa insatser, information/utbildning eller myn-dighetsutövning. Inriktningen på aktiviteter inom räddningstjänstens åtaganden styrs av händelser och genom omvärldsbevakning och är hela tiden föremål för förändring utifrån samhällets behov.

Mjölby kommun och Boxholms kommun kommer under 2015 att utreda ett utökat samarbete när det gäller större investeringar.

Driftredovisning

Tkr	Bokslut 2012	Bokslut 2013	Bokslut 2014	Budget 2014
Intäkter	376	290	325	227
Kostnader	-5 178	-4 959	-5 554	-5 678
Driftnetto	-4 802	-4 669	-5 229	-5 451
Budget avvikelse	-12	144	222	

Nyckeltal

	Bokslut 2012	Bokslut 2013	Bokslut 2014	Budget 2014
Nettokostnad kr/invånare	922	885	985	1 048
Brand i byggnad	11	12	6	10
Automatlarm	28	31	31	30
Övning/utbildnings- timmar	55	53	64	58

BYGGNADSNÄMND

Förvaltning: Byggnadskontor

ÅRETS HÄNDELSER

Under året har nya detaljplaner över nya Timmerö området samt del av Malexander antagits och vunnit laga kraft.

Den nya förskolan i Åsbo har under året färdigställt och samtliga tre avdelningar har tagits i drift.

Spillvärmeprojektet löper på och är i fasen att hitta medfinansierare för att gå vidare med projektet. Syftet med projektet är att säkerställa möjligheten att återanvända delar av den spillvärme som uppstår vid stålbehandling på Ovako Bar AB. Spillvärmorna kommer i första hand att användas för uppvärmning av kommunala fastigheter.

Den nya förskolan i Bjursdalen, Mjölnekullen, invigdes under sommaren 2014, vilken ger plats för upp emot 100 barn.

MÅL OCH MÅLUPPFYLLELSE

Uppnås målen	Ja	Nej
• Handläggningen av byggnadslov för ett komplett normalärende får ta max fyra till sex veckor	X	
• Genomföra en översyn av de kommunala föreningsbidragen	X	

För att spegla servicenivån mot kommuninvånarna gällande byggnadslov är ambitionen att ha en kortare handläggningstid jämfört med lagstiftningens max 10 veckor. Idag har kommunen en handläggningstid på max 6 veckor i ett normalärende.

En översyn av de kommunala föreningsbidragen har genomförts. Den resulterade i en energibesparing vilket ligger i linje med kommunens energi- och klimatarbete.

EKONOMI

Byggnadsnämnden lämnar en positiv budgetavvikelse för verksamhetsåret 2014. Den största positiva avvikelsen är intäkter inom byggnadsnämndsadministrationen.

Den största negativa avvikelsen återfinns på verksamheten för motionsspår och leder. Här har en ej budgeterad upprustning av elljusspåret i Strålsnäs utförts och belastar byggnadsnämnden.

FRAMTID

Gällande vatten och avloppsplanen (VA-planen) så kommer det att göras en fortsatt förstudie med inriktning på en långsiktig VA-lösning för Kopparhult, Blåvik, Hårdaholmen och Liljeholmen. Dessa arbeten kommer att påbörjas under vintern/våren 2015.

Arbetet med nya detaljplaner över Hårdaholmen och Blåvik har inletts. En uppdatering av primärkartor är gjord för att ge ett bra underlag som stöd till de nya detaljplanerna.

En ändring av detaljplanen över Solbacken, där ändamålet har varit *allmänt ändamål* är avsikten att göra om till bostadsändamål. Detta kommer att ske under våren 2015.

Under 2015 utförs en uppdatering av befintlig detaljplan över industriområdet i Sättertorp. Detta ska ge en expansiv möjlighet för befintlig industri och möjlighet för ny industri att etablera sig.

Det finns ett politiskt beslut att renovera och bygga om Centrumhuset, vilket kommer att starta under 2015.

Driftredovisning

Tkr	Bokslut 2012	Bokslut 2013	Bokslut 2014	Budget 2014
Intäkter	1 291	1 172	1 505	1 051
Kostnader	-4 995	-4 831	-5 008	-4 834
Driftnetto	-3 704	-3 659	-3 503	-3 783
Budgetavvikelse	1	29	280	

Nyckeltal

	Bokslut 2012	Bokslut 2013	Bokslut 2014	Budget 2014
Nettokostnad kr/invånare Godkända bygglov	711	693	660	728
	93	128	74	100

KULTUR- OCH TURISMNÄMND

Förvaltning: Kultur- och turism

ÅRETS HÄNDELSE

Ungdomar har efterfrågat en replokal och Sångarbröderna i Boxholm har startat detta. För att underlätta start av replokal har ett stöd på 10 tkr utbetalats till Sångarbröderna.

En kulturarvsplan har antagits av Kommunfullmäktige och ett möte med berörda har genomförts med syftet att starta aktiviteter enligt denna plan.

Visit Östergötland har infört ett nytt system för den regionala evenemangskalendern.

Biblioteket har varit en viktig resurs för den praktiska hanteringen av valen. Biblioteket har arbetat med digital delaktighet samt börjat ett projekt gällande läslust hos vuxna genom att erbjuda boksack och bokklubb. Förändringar i lokalen, som syftar till att synliggöra litteraturen på ett ännu mer lockande sätt, har genomförts.

För att stärka samarbetet mellan receptionen och biblioteket har beslutats att verksamhetsansvaret för receptionen överförs till biblioteket från och med 2015.

Musikskolan deltog i vänortsbesök i Quickborn på 40-års jubileum för vänortssamarbetet.

MÅL OCH MÅLUPPFYLLELSE

Uppnåa målen	Ja	Nej
<ul style="list-style-type: none">Andelen medborgare, som enligt SCB:s medborgarindex är nöjda med kommunens kulturaktiviteter, ska vara minst betygsindex 70Alla barn och ungdomar (förskola till högstadium) ska årligen erbjudas minst ett kulturprogramMinst 15 biblioteksprogram med totalt lägst 700 besökareAntalet elever i musikskolan ska öka	-	-
	X	
	X	
	X	

SCB:s undersökning för 2014 genomfördes ej.

Kultur- och biblioteksprogrammen har varit välbesökta och målen har uppnåtts med god marginal. Rekryteringsinsatserna på musikskolan har varit framgångsrika och elevantalet har ökat.

EKONOMI

Verksamheten lämnar en positiv budgetavvikelse på 330 tkr. Av dessa beror 250 tkr på tilläggsanslaget till biblioteksverksamheten gällande övertagandet av receptionistjänsten vilket ej genomfördes 2014.

FRAMTID

Under hösten 2015 fyller Boxholms Musikskola 50 år och ett firande kommer att genomföras.

Replokalen på Nygatan 9 kan ytterligare utveckla ungdomarnas möjligheter att utöva musik.

Biblioteket har från och med 2015 tagit över verksamhetsansvaret för receptionen och samordningsfördelarna bedöms vara goda.

Finansieringen från Leader, gällande Destination Sommenbygd, upphörde under slutet av 2014. Tillsvidare upprätthålls delar av verksamheten och representanter arbetar med att finna en långsiktig lösning.

Driftredovisning

Tkr	Bokslut 2012	Bokslut 2013	Bokslut 2014	Budget 2014
Intäkter	232	207	386	185
Kostnader	-4 877	-4 847	-5 106	-5 234
Driftnetto	-4 645	-4 640	-4 720	-5 049
Budgetavvikelse	0	65	330	

Nyckeltal

	Bokslut 2012	Bokslut 2013	Bokslut 2014	Budget 2014
Nettokostnad kr/invånare	892	879	889	971
Antal besök turistinfo	684	1 000	650	600
Antal biblioteksbesök per invånare	8,9	8,6	9,9	9,0

MILJÖNÄMND MJÖLBY-BOXHOLM

Förvaltning: Miljökontor

ÅRETS HÄNDELSE

År 2014 har miljönämnden och miljökontoret samarbetat för att nå de planerade målen.

MÅL OCH MÅLUPPFYLLELSE

Uppnåa målen	Ja	Nej
• Miljönämnden ska aktivt vara med i arbetet för hållbara boendemiljöer	X	
• Miljönämnden ska bidra till att medborgarnas hälsa säkerställs genom att bedriva livsmedelskontroll så att alla konsumenter ska ha tillgång till säkra och redliga livsmedel som är korrekt märkta	X	
• Miljönämndens ska bidra till att medborgarnas hälsa säkerställs och att en acceptabel miljö för utbildning erbjuds genom att bedriva tillsyn enligt miljöbalken med inriktning mot hälsoskydd	X	
• Miljönämnden ska bidra till en hållbar tillväxt genom att bedriva tillsyn och rådgivning enligt miljöbalken	X	
• Miljönämnden ska bidra till att skapa utvecklande mötesplatser genom att arrangera naturguidningar	X	
• Miljönämnden ska bidra till en miljö som håller i längden genom att erbjuda energi- och klimatrådgivning så att energianvändningen och förbrukningen av icke förnybar energi minskar	X	
• Miljönämnden ska bidra till att medborgarnas nöjdhet med kommunens verksamhet ökar genom att säkerställa kvaliteten i kontrollerna och tillsynen	X	

Miljönämnden gör bedömningen att samtliga mål har uppnåtts, helt eller i väsentliga delar.

EKONOMI

Tjänstledigheter och vikariat som inte tillsatts har inneburit att miljönämnden ger ett litet budgetöverskott för år 2014.

FRAMTID

Under 2015 kommer en del resurser och tid gå till att introducera och utbilda den nya miljönämnden.

Driftredovisning

Tkr	Bokslut 2012	Bokslut 2013	Bokslut 2014	Budget 2014
Intäkter	3 329	4 296	4 218	4 247
Kostnader	-7 181	-9 426	-8 339	-8 578
Driftnetto	-3 852	-5 130	-4 121	-4 331
Varav Mjölby	-3 122	-4 394	-3 430	-3 579
Varav Boxholm	-730	-736	-691	-752
Budgetavvikelse Boxholm	-1	1	61	

Nyckeltal

	Bokslut 2012	Bokslut 2013	Bokslut 2014	Budget 2014
Antal livsmedelskontroller	121	474	387	402
Antal hälsoskydds-kontroller	18	37	26	36
Antal kontroller av miljöfarlig verksamhet	38	83	128	125
Arrangera naturguidningar	12	14	19	20
Antalet inventerade fastigheter med inriktning mot enskilda avlopp	111	102	86	100

SAMMANSTÄLLD REDOVISNING

SAMMANSTÄLLD REDOVISNING

AB Boxholmshus är ett helägt dotterbolag till Boxholms kommun. AB Boxholmshus ansvarar för egna bostäder och lokaler. Vidare förvaltar bolaget kommunens lokaler och ansvarar för drift och skötsel av kommunens gator och parkområden samt driver friskvård, sport- och simhall.

AB Boxholmshus har ett helägt dotterbolag, AB Boxholmsteknik, som ansvarar för vatten- och avloppsnätet samt för renhållning inom kommunen.

Kommunalförbundet ITSAM konsolideras inte i den sammanställda redovisningen. Likaså görs det inte heller för Samordningsförbundet Mjölby-Ödeshög-Boxholm. Inte heller VÖKBY Bredband AB konsolideras längre i den sammanställda redovisningen. Detta då ägarandelen från år 2014 endast uppgår till 11 % mot tidigare 20 %.

KONCERNRESULTAT

Kommunkoncernens resultat för 2013 uppgår till 11 711 tkr vilket är en förbättring med 7 991 tkr mot föregående års resultat. Koncernresultatet fördelar sig enligt följande:

	(tkr)
Boxholms kommun	6 167
AB Boxholmshus koncern	5 544
Koncernens resultat	11 711

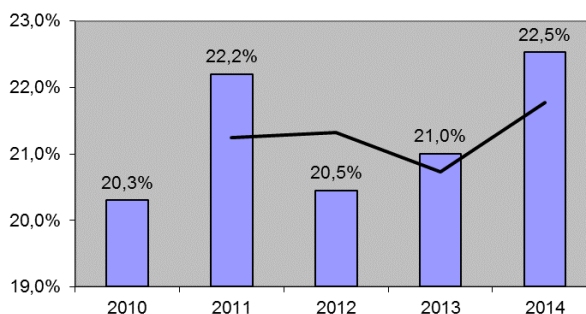
Koncernens nettokostnader uppgår till 243 787 tkr vilket är en ökning med 13 345 tkr. Koncernens löpande verksamhet har ett positivt kassaflöde om 30,7 mkr.

Koncernens balansomslutning uppgår till 424 486 tkr och har ökat med 26 381 tkr mot året innan. Anläggningstillgångarna har ökat med 18 836 tkr varav merparten är byggnader och mark. Omsättningstillgångarna har ökat med 7 545 tkr.

Nyckeltal koncernen

	Bokslut 2012	Bokslut 2013	Bokslut 2014
Resultat (tkr)	1 006	3 720	11 711
Soliditet %	20,5%	21,0%	22,5%
Långfristig skuld (kr)/inv	44 088	46 507	48 398
Ansvarsförbind. (kr)/inv	32 323	36 010	34 524
Anläggningstillg. (kr)/invånare	60 003	63 763	66 926
Eget kapital/invånare	15 318	15 843	18 009

SOLIDITET 2010-2014



Soliditeten för kommunkoncernen uppgår 2014 till 22,5 %. Tas även pensionsskulden med hamnar soliditeten på -6,1 %. Sedan 2010 har soliditeten varit försiktigt stigande, förutom för år 2012. Soliditeten ökar med 1,5 procentenheter mellan 2013 och 2014. Jämfört med samtliga kommuner i Östergötland ligger Boxholm betydligt lägre än genomsnittet. För 2013 var det genomsnittliga soliditetsmålet för östgötakommunernas koncerner 32,2 %. Bara en kommun har lägre soliditet än Boxholm.

AB BOXHOLMSHUS

Årets resultat för AB Boxholmshus inklusive AB Boxholmsteknik uppgår till 5 544 tkr. Fortsatt satsning på underhåll av fastighetsbeståndet har gjorts under året. Inventering och genomförande av energisparåtgärder fortgår. Efterfrågan på lägenheter är fortsatt stor och vakansen är låg, endast 3 (7) outhyrda vid årsskiftet. Bolaget har 2014 ändrat redovisningsprinciper och följer numera K3 regelverket. Apotekaren 5 (Centrumhuset) förvärfvas av kommunen per 2015-01-01. Projektering för ombyggnation till lägenheter och lokaler av fastigheten har gjorts under året.

RESULTATRÄKNING SAMMANSTÄLLD REDOVISNING

belopp i tusen kr

		2014	2013
Verksamhetens intäkter		111 378	109 072
Verksamhetens kostnader exklusive avskrivningar		-336 483	-323 733
Avskrivningar		-19 609	-16 072
Nedskrivningar/utrangeringar		1 067	291
Reaförluster		-140	0
Verksamhetens nettokostnader	not 1	-243 787	-230 442
Skatteintäkter	not 2	201 094	196 602
Skattekostnader och statsbidrag	not 3	60 157	43 834
Finansiella intäkter	not 4	592	639
Finansiella kostnader	not 5	-6 345	-6 584
Resultat efter skatteintäkter och finansnetto		11 711	4 050
Uppskjuten skatt		0	-330
Årets resultat		11 711	3 720

BALANSRÄKNING SAMMANSTÄLLD REDOVISNING

belopp i tusen kr

		2014	2013
TILLGÅNGAR			
Anläggningstillgångar:			
Dataprogram, licenser		33	83
Nyttjanderätt ledningsnät		1 322	1 322
Aktier och andelar	not 6	9 801	8 344
Långfristiga fordringar	not 7	966	1 030
Maskiner och inventarier	not 8	12 262	11 981
Byggnader och mark	not 9	329 229	313 783
Uppskjuten skattefordran		1 766	0
Balanslånepost		0	0
Summa anläggningstillgångar		355 378	336 542
Omsättningstillgångar:			
Exploateringsfastigheter	not 10	2 553	2 537
Varulager		111	368
Kortfristiga fordringar	not 11	32 435	28 247
Kassa och bank		34 009	30 411
Summa omsättningstillgångar		69 107	61 562
SUMMA TILLGÅNGAR		424 486	398 105
EGET KAPITAL, AVSÄTTNINGAR OCH SKULDER			
Eget kapital:			
Ingående eget kapital		83 916	79 898
Årets resultat		11 711	3 720
Summa eget kapital	not 12	95 627	83 617
Avsättningar:			
Avsatt till pensioner inklusive löneskatt		9 795	6 859
Övriga avsättningar		5 359	5 359
Summa avsättningar	not 13	15 154	12 218
Skulder:			
Långfristiga skulder	not 14	256 992	245 463
Kortfristiga skulder	not 15	56 712	56 807
Summa skulder		313 704	302 269
SUMMA EGET KAPITAL, SKULDER OCH AVSÄTTNINGAR		424 486	398 105
STÄLLDA SÄKERHETER	not 16	24 775	24 775
ANSVARSFÖRBINDELSER	not 16	183 322	190 061

KASSAFLÖDESANALYS SAMMANSTÄLLD REDOVISNING

belopp i tusen kr

	2014	2013
DEN LÖPANDE VERKSAMHETEN		
Årets resultat	11 711	3 720
Justering för ej likviditetspåverkande poster	not 17 23 013	17 615
Medel från verksamheten före förändring av rörelsekapitalet	34 723	21 335
Varulager (ökning(-)/minskning(+))	257	-114
Förändring av kortfristiga fordringar (ökning(-)/minskning(+))	-4 188	7 461
Förändring av kortfristiga skulder (ökning(+)/minskning(-))	-95	-11 045
Förändring av exploateringsfastigheter (ökning(-)/minskning(+))	-16	328
KASSAFLÖDE FRÅN DEN LÖPANDE VERKSAMHETEN	30 681	17 965
INVESTERINGSVERKSAMHETEN		
Försäljning av markreserv och fastigheter	1 385	0
Investering i fastigheter och anläggningar	-2 356	-3 796
Investering i immateriella tillgångar	0	13
Investering i materiella tillgångar	-37 969	-41 067
Försäljning av materiella tillgångar	1 096	2 592
Investering i finansiella tillgångar	-233	-1 800
Försäljning av finansiella tillgångar	1 050	1 750
KASSAFLÖDE FRÅN INVESTERINGSVERKSAMHETEN	-37 026	-42 309
FINANSIERINGSVERKSAMHETEN		
Upplåning		
Nyupptagna lån	28 500	32 000
Amortering av långfristiga skulder	-18 622	-17 406
Ökning långfristiga skulder	-	1 348
Utlåning		
Ökning långfristiga fordringar	-2 488	-120
Minskning av långfristiga fordringar	2 552	184
KASSAFLÖDE FRÅN FINANSIERINGSVERKSAMHETEN	9 942	16 006
ÅRETS KASSAFLÖDE	3 598	-8 338
Likvida medel vid årets början	30 411	38 749
Likvida medel vid årets slut	34 009	30 411
Förändring av likvida medel	3 598	-8 338

NOTFÖRTECKNING SAMMANSTÄLLD REDOVISNING

NOTER TILL RESULTATRÄKNING SAMMANSTÄLLD REDOVISNING

Not 1 Verksamhetens intäkter och kostnader

<u>Intäkter:</u>	<u>2014</u>	<u>2013</u>
Verksamhetens externa intäkter	111 160	108 976
Realisationsvinst	217	96
Summa verksamhetens intäkter	111 378	109 072
<u>Kostnader:</u>		
Verksamhetens kostnader exklusive avskrivningar	-336 483	-323 733
Realisationsförluster	-140	0
Avskrivningar	-19 609	-16 072
Nedskrivningar/utrangeringar	1 067	291
Summa verksamhetens kostnader	-355 165	-339 514
Summa verksamhetens nettokostnader	-243 787	-230 442

Not 2 Skatteintäkter

	<u>2014</u>	<u>2013</u>
Allmän kommunalskatt	201 623	197 744
Skatteavräkning	-530	-1 142
Summa skatteintäkter	201 094	196 602

Not 3 Skattekostnader, generella statsbidrag och utjämning

	<u>2014</u>	<u>2013</u>
Årets skattekostnad	439	-213
Inkomstutjämningsbidrag	50 604	44 895
Strukturbidrag	548	-
Regleringsbidrag	1 222	2 231
Kostnadsutjämningsbidrag	1 565	-
Kommunal fastighetsavgift	11 648	11 632
Generella bidrag från staten	389	100
Kostnadsutjämningsavgift	0	-10 618
Avgift till LSS-utjämningen	-6 258	-4 194
Summa skattekostnader och statsbidrag	60 157	43 834

Not 4 Finansiella intäkter

	<u>2014</u>	<u>2013</u>
Ränteintäkter	566	531
Övriga finansiella intäkter	26	109
Summa finansiella intäkter	592	639

Not 5 Finansiella kostnader

	<u>2014</u>	<u>2013</u>
Förlust avyttring finansiella anläggningstillgångar	98	-
Räntekostnader	6 053	6 518
Övriga finansiella kostnader	69	66
Nedskrivning finansiella anläggningstillgångar	126	-
Summa finansiella kostnader	6 345	6 584

NOTER TILL BALANSRÄKNING SAMMANSTÄLLD REDOVISNING

Not 6 Aktier och andelar

<u>Aktier:</u>	<u>2014</u>	<u>2013</u>
Sveriges Kommuner och Landsting	1	1
Rederi AB s/s Boxholm II	50	50
VÖKBY Bredband AB	1 350	-
Östsvenska Yrkesskolan	50	50
Summa aktier	1 451	101
<u>Andelar:</u>		
Husbyggnadsvaror HBV	40	40
Sabo F	94	-
Föreningen Folkets Hus	36	36
Stiftelsen Boxholms Bruksmuseum	50	50
Kommuninvest ekonomisk förening	217	217
SGP DecenniumObligation	1 000	1 000
SGP DecenniumObligation alt. III	1 000	1 000
HQ Hälsovård	750	750
Swedbank Spax Asien	1 600	1 600
Kalenderstrategi Carnegie	600	600
SGP Stiborobligation	100	100
Kalenderstrategi Kina	1 050	1 050
VAL Carnegie Corporate Bond	1 800	1 800
Carnegie Corporate Bond	139	0
Värdereglering aktier andelar	-126	0
Summa andelar	8 350	8 243
Summa aktier och andelar:	9 801	8 344

Not 7 Långfristiga fordringar

	<u>2014</u>	<u>2013</u>
Föreningar	78	142
Kommuninvest	888	888
Summa långfristiga fordringar	966	1 030

Not 8 Maskiner och inventarier

	<u>2014</u>	<u>2013</u>
Maskiner och inventarier VÖKBY Bredband AB	-	1 121
Maskiner och inventarier AB Boxholmshus	5 022	4 372
Maskiner, inventarier och fordon kommunen	7 240	6 488
Summa maskiner och inventarier	12 262	11 981

Not 9 Byggnader och mark

	<u>2014</u>	<u>2013</u>
Mark AB Boxholmshus	5 249	5 269
Fastigheter och anläggningar AB Boxholmshus	232 186	212 593
Mark kommunen	3 004	2 451
Fastigheter och anläggningar kommunen	88 790	93 469
Summa byggnader och mark	329 229	313 783

Not 10 Exploateringsfastigheter

	<u>2014</u>	<u>2013</u>
Ingående balans	2 537	2 865
Exploateringsinkomster	0	-593
Exploateringsutgifter	16	265
Utgående balans	2 553	2 537

Not 11 Kortfristiga fordringar

	<u>2014</u>	<u>2013</u>
Kundfordringar	3 116	2 337
Fordran fastighetsavgift	8 983	8 971
Övriga fordringar	4 745	7 070
Kommunalskattefordringar ¹⁾	0	1 208
Förutbetalda kostnader och upplupna intäkter	15 590	8 661
Summa kortfristiga fordringar	32 435	28 247

1) Posten omfattar den fordran som kommunen har till staten om taxerat skatteutfall blir högre än det preliminära skatteutfall som ligger till grund för de månatliga kommunala skatteintäkterna.

Not 12 Eget Kapital

<i>Anläggningskapital:</i>	2014	2013
Anläggningstillgångar	355 378	336 542
Långfristiga skulder	-256 992	-245 463
Avsättningar	-15 154	-12 218
Summa anläggningskapital:	83 232	78 861
<i>Rörelsekapital:</i>		
Omsättningstillgångar	69 107	61 562
Kortfristiga skulder	-56 712	-56 807
Summa rörelsekapital:	12 395	4 756
Summa anläggningskapital + rörelsekapital:	95 627	83 617
<i>Förändring av eget kapital:</i>		
Ingående eget kapital	83 617	79 898
Tillkommer tidigare konsoliderat bolag VÖKBY	299	-
Årets resultat	11 711	3 720
Utgående eget kapital	95 627	83 617

Not 13 Avsättningar

	2014	2013
Avsatt till pensioner inklusive löneskatt	9 795	6 859
Övriga avsättningar	5 359	5 359
Summa avsättningar	15 154	12 218

Not 14 Långfristiga skulder

	2014	2013
Långfristiga skulder AB Boxholmshus	203 247	190 808
Långfristiga skulder kommunen	53 745	54 655
Summa långfristiga skulder	256 992	245 463

Not 15 Kortfristiga skulder

	2014	2013
Kortfristig del av låneskuld	1 962	1 137
Leverantörsskulder	16 010	21 572
Övriga kortfristiga skulder	3 899	2 031
Upplupna kostnader och förutbetalda intäkter	34 840	32 066
Summa kortfristiga skulder	56 712	56 807

Not 16 Ställda säkerheter och ansvarsförbindelser

	<u>2014</u>	<u>2013</u>
Pensionsåtaganden inklusive löneskatt	121 431	128 602
Borgensåtaganden egnahem och småhus	31	31
Borgensåtaganden föreningar	8 597	7 777
Engagemang Kommuninvest	53 000	53 400
Arbetsgivarorganisationen Fastigo	263	251
Summa ansvarsförbindelser	183 322	190 061
Ställda säkerheter - Fastighetsinteckningar	24 775	24 775

Not 17 Specifikation av ej likviditetspåverkande poster

	<u>2014</u>	<u>2013</u>
Justering för av- och nedskrivningar	18 542	15 781
Justering för gjorda avsättningar	2 936	-611
Justering för övriga ej likviditetspåverkande poster	1 534	2 115
Uppskjuten skatt	-	330
Summa ej likviditetspåverkande poster	23 012	17 615

ORD OCH UTTRYCK

EKONOMISKA ORD OCH UTTRYCK

- Anläggningsskapitalet är skillnaden mellan anläggningstillgångar och långfristiga skulder
- Balansomslutning är summan av tillgångssidan (eller skuldsidan) i balansräkningen
- Balansräkningen visar vilka tillgångar och skulder kommunen har
- Eget kapital visar skillnaden mellan tillgångar och skulder och består av två delar: rörelsekapital och anläggningsskapital.
- Kassaflödesanalysen visar hur kommunen fått in pengar och hur de har använts under året. Här behandlas ut- och inbetalningar till skillnad från resultaträkningen, som innehåller kostnader och intäkter. Betalningar inom verksamheten, investeringar och finansiering ger förändringen av kassa och bank.
- Likviditet är ett mått på kortsiktig betalningsförmåga.
- Nettoinvesteringar visar skillnaden mellan inköp av anläggningstillgångar och finansiella tillgångar minskat med årets försäljning av tillgångar
- Nominella beloppet är det belopp som ett värdepapper är utställt på, det vill säga utan hänsyn till värdeförändringar
- Resultaträkningen visar årets intäkter och kostnader samt hur resultatet uppkommit
- Rörelsekapitalet är skillnaden mellan omsättningstillgångar och kortfristiga skulder.
- Skulder är dels kortfristiga (ska betalas inom ett år) och långfristiga
- Soliditet är eget kapital i förhållande till det totala kapitalet
- Tillgångar består av omsättningstillgångar (t.ex. kontanter, kortfristiga fordringar och varulager) och anläggningstillgångar (t.ex. fastigheter, inventarier, aktier och långfristiga fordringar)
- Upplupen intäkt är en intäkt som hör till bokslutsåret men ej erhållits eller fakturerats på bokslutsdagen
- Upplupen kostnad är kostnad som hör till bokslutsåret men där ingen faktura erhållits eller betalning erlagts innan bokslutsdagen

FÖRKLARING, FÖRKORTNINGAR OCH UTTRYCK

- ADHD – Attention-Deficit/Hyperactivity Disorder
- BNP – Bruttonationalprodukt
- BeOm – behandling och omsorg
- HVB – Hem för vård och boende
- IFO – Individ och familjeomsorg
- ITsam – kommunalförbund som bildades 2009-01-01. Består av kommunerna Boxholm, Kinda, Vimmerby, Ydre, Åtvidaberg och Ödeshög
- IVPA – I väntan på ambulans
- KFM – Kommunfullmäktige
- KPA Pension – föreningen Kommunernas Pensionsanstalt
- Leader – en utvecklingsmetod som handlar om hur man ska jobba för att utveckla landsbygden ekonomiskt
- LSS – Lagen om stöd och service till vissa funktionshindrade.
- NII – Nöjd Inflytande Index
- NMI – Nöjd Medborgar Index
- NPÖ – Nationell patient översikt
- NRI – Nöjd Region Index
- RIPS07 – Riktlinjer för pensions-skuldsberäkning
- RKR – Rådet för kommunal redovisning
- SCB – Statistiska centralbyrån
- SKL – Sveriges Kommuner och Landsting
- VAB – Vård av barn
- VA-plan – vatten och avloppsplan